

výroční zpráva 2012



PRAŽSKÁ
VODOHOSPODÁŘSKÁ
SPOLEČNOST a.s.
СБОРТЕСНОСТ а.с.
ΛΟΔΟΗΟΣΠΟΔΥΚΣΚΥ
ԿԿՎՏԻԿՎ

OBSAH

Zpráva představenstva o podnikatelské činnosti Pražské vodohospodářské společnosti a.s. a o stavu jejího majetku	4
Správa a rozvoj vodohospodářského infrastrukturního majetku	5
Generely 5	5
Generel zásobování vodou hlavního města Prahy	5
Generel odvodnění hlavního města Prahy – II. Detailní fáze	5
Plány	5
STŘEDNĚDOBÝ INVESTIČNÍ PLÁN	5
Provozní řády	5
KANALIZAČNÍ ŘÁDY	5
PROVOZNÍ ŘÁD DISTRIBUČNÍ SÍTĚ HLAVNÍHO MĚSTA PRAHY	6
POVOLENÍ K VYPOUŠTĚNÍ Z ČISTÍREN ODPADNÍCH VOD	6
Obnova vodohospodářského infrastrukturního majetku	10
Zaměstnanci společnosti	13
Hospodaření společnosti	13
Poskytování informací podle zákona č. 106/1999 Sb., o svobodném přístupu k informacím	14
Zpráva dozorčí rady společnosti o přezkoumání roční účetní závěrky PVS za období roku 2012 a návrhu na rozdělení zisku PVS za rok 2012	15
Zpráva dozorčí rady společnosti o přezkoumání zprávy představenstva společnosti PVS o vztazích mezi propojenými osobami za rok 2012	16
Zpráva představenstva společnosti o vztazích mezi propojenými osobami za rok 2012	17
ODDÍL I.	17
Osoby tvořící holding	17
ODDÍL II.	24
Způsob ovládání	24
ODDÍL III.	24
Rozhodné období	24
ODDÍL IV.	24
Smlouvy a dohody uzavřené mezi osobou ovládající a osobou ovládanou a osobou ovládanou a propojenými osobami	24
ODDÍL V.	26
opatření	26
ODDÍL VI.	26
Jiné právní úkony	26
ODDÍL VII.	27
Poskytnutá plnění a protiplnění	27
ODDÍL VIII.	27
Závěr	27
Účetní závěrka za rok 2012	28
Příloha k účetní závěrce - Pražská vodohospodářská společnost a.s.	35
Popis účetní jednotky [§ 39, odst. 1]	35
Předmět podnikání:	35
Obory činnosti (dle evidence živnostenského rejstříku):	35
Historie	35
Složení statutárních orgánů	36

Základní kapitál	37
Organizační struktura společnosti	37
Zaměstnanci (§ 39 odst. 3 - 4)	38
Osobní náklady, stav zaměstnanců k 31. 12. 2012	38
Účetní metody (§ 39 odst. 5 - 11)	39
Základní zásada vedení účetnictví	39
Tržby podle činností	39
Přepoččet cizích měn	40
Dotace a příspěvky	40
Dlouhodobý hmotný majetek	40
Hmotný majetek v evidenci k 31. 12. 2012	41
Dlouhodobý nehmotný majetek	41
Nehmotný majetek v evidenci k 31. 12. 2012	41
Majetek v podrozvahové evidenci k 31. 12. 2012	42
Bankovní záruky	42
Opravné položky	42
Obrat	42
Úvěry	42
Zásoby, zboží	42
Leasing	42
Informace o transakcích se spřízněnými osobami	42
Informace o nákladech auditorské společnosti	42
Krátkodobé pohledávky	42
Dlouhodobé pohledávky	43
Krátkodobé závazky	43
Dlouhodobé závazky	43
Odložená daň	43
Rezervy	43
Změny v účetních metodách	45
Daň z příjmu	45
Komentář k výkazům	45
Události po 31. 12. 2012	45
Zpráva nezávislého auditora pro akcionáře společnosti Pražská vodohospodářská společnost	46

ZPRÁVA PŘEDSTAVENSTVA O PODNIKATELSKÉ ČINNOSTI PRAŽSKÉ VODOHOSPODÁŘSKÉ SPOLEČNOSTI A.S. A O STAVU JEJÍHO MAJETKU

Úvod

Pražská vodohospodářská společnost a.s. (dále jen PVS) je správcem vodohospodářského majetku hlavního města Prahy a společností Úpravna vody Želivka, a.s. a Zdroj pitné vody Káraný, a.s. PVS je odpovědná za udržování vodovodní sítě a kanalizační soustavy v provozuschopném stavu, za její obnovu a rozvoj.

PVS dále provádí na základě smluv o poskytování služeb administrativní a ekonomický servis výše uvedeným společností Úpravna vody Želivka, a.s. a Zdroj pitné vody Káraný, a.s.

Společnost vznikla na základě privatizace státních podniků Pražské vodárny a Pražská kanalizace a vodní toky. Zakladatelem byl Fond národního majetku České republiky. Do obchodního rejstříků byla PVS zapsána dne 1.4.1998.

PVS je od roku 2004 certifikována dle standardů ISO 9001, ISO 14001 a OHSAS 18001. Platnost certifikátu je do 2. prosince 2013.

K 1.11.2012 proběhla v PVS organizační změna a byla zřízena provozní divize D4. Změna organizační struktury reagovala na potřebu zajištění provozování vodohospodářského majetku ve vlastnictví společností Úpravna vody Želivka, a.s. a Zdroj pitné vody Káraný, a.s. po 5.11.2013, kdy dojde k ukončení stávajícího smluvního vztahu, uzavřeného mezi těmito společnostmi a PVS. Dne 5.11.2013 pak rovněž končí provozní smlouvy uzavřené mezi PVS a společností Pražské vodovody a kanalizace, a.s. o podnájmu, nájmu a provozování majetku ve vlastnictví výše uvedených akciových společností.

Na základě Usnesení hlavního města Prahy ze dne 28. 8. 2012 a projednání valných hromad společností Úpravna vody Želivka, a.s. a Zdroj pitné vody Káraný, a.s. bylo rozhodnuto o vlastnickém provozování po 5.11.2013 prostřednictvím zvláštních, k tomu založených společností Želivská provozní s.r.o. a Vodárna Káraný, a.s.

Organizační struktura a složení statutárních orgánů PVS je uvedeno v příloze k účetní závěrce, která je nedílnou součástí výroční zprávy.

PVS nemá žádnou další organizační složku v České republice ani v zahraničí a neúčastní se aktivně ve výzkumu ani ve vývoji.

PVS nevlastní ani nikdy nevlastnila vlastní akcie, zatímní listy a obchodní podíly své společnosti, ani akcie, zatímní listy a obchodní listy ovládající osoby, kterou je hlavní město Praha.

Jediným akcionářem PVS je:

Hlavní město Praha

Praha 1, Staré Město, Mariánské nám. 2, PSČ 110 00



Správa a rozvoj vodohospodářského infrastrukturního majetku

Koncepční činnost

Generely

Generel zásobování vodou hlavního města Prahy

V roce 2012 bylo zpracováno v rámci aktualizace a správy Generelu zásobování vodou hlavního města Prahy doplnění stanic katodové ochrany. Studie se týká katodové ochrany vodovodních řadů na území druhého provozu Pražských vodovodů a kanalizací, a.s. Obsahem této studie je prověření majetkových vztahů, prověření místního uspořádání, prostorové posouzení a následné vypracování technického návrhu obnovy a doplnění stanic katodové ochrany v řešeném území. Dále byly vypracovány návrhy do střednědobého investičního plánu vyplývající z této studie a zmapování problémů se stávající katodovou ochranou na území ostatních provozů v Praze.

Generel odvodnění hlavního města Prahy – II. Detailní fáze

V roce 2012 pokračovaly práce na „Generelu odvodnění hlavního města Prahy, II. detailní fáze – východní část Prahy – povodí pobočných čistíren odpadních vod“, zahrnující katastrální území Klánovice, Újezd nad Lesy a část Horních Počernic v povodí Labe.

Pro řešené území byl zpracován variantní návrh výhledového stavu odvodnění. Varianty řešení byly vypracovány s ohledem na možnost přepojení pobočných čistíren odpadních vod na centrální stokový systém. Zpracované varianty byly projednány se zástupci provozovatele, městskými částmi, a dotčenými orgány státní správy a samosprávy. Doporučená varianta řešení byla dopracována do podoby výhledového řešení odvodnění. Pro tuto vybranou variantu řešení bylo zpracováno posouzení dopadu navrženého způsobu odvodnění na vodní toky protékající řešeným územím. Konečný návrh výhledového způsobu odvádění splaškových a dešťových vod byl projednán s provozovatelem, městskými částmi, správci toků a zástupci Magistrátu hlavního města Prahy.

Plány

Střednědobý investiční plán

Střednědobý investiční plán definuje věcné a finanční potřeby na rekonstrukce a dostavbu jednotlivých systémů spravované vodohospodářské infrastruktury pro horizont pěti let. Střednědobý investiční plán pro roky 2013 – 2017 byl schválen Radou hlavního města Prahy dne 28. 8. 2012 pod číslem 1279.

Provozní řády

Kanalizační řády

Podle zákona č. 274/2001 Sb. o vodovodech a kanalizacích pro veřejnou potřebu a prováděcí vyhlášky č. 428/2001 Sb., bylo i v roce 2012 pokračováno s vypracováváním kanalizačních řádů, jež měly omezenou platnost během nebo do konce roku 2012.



Na konci roku 2011 byly vypracovány dva kanalizační řády pro pobočné čistírny odpadních vod ve Zbraslavi a Sobíně, schváleny však byly až začátkem roku 2012. Vzhledem ke změnám u velkoproducentů odpadních vod odkanalizovaných na ÚČOV, byla vypracována a schválena aktualizace kanalizačního řádu ÚČOV.

Provozní řád distribuční sítě hlavního města Prahy

Během roku 2012 byl zpracován návrh provozního řádu distribučního systému zásobování vodou hlavního města Prahy. Provozní řád byl zpracován v souladu s odvětvovými technickými normami vodního hospodářství a s platnou legislativou ČR. Textová část obsahuje technické údaje o zdrojích pitné vody a úpravkách a dále popis veškerých příváděcích, hlavních a rozváděcích řadů, přehled a popis všech vodojemů, čerpacích stanic a objektů na vodovodní síti. V textové části je rovněž uveden popis distribuce pitné vody, pokyny pro provoz, obsluhu a údržbu distribučního systému. Součástí jsou grafické přílohy a tabulky, ve kterých je zpracováno např. výškové rozčlenění Prahy do tlakových pásem, rozdělení distribuční sítě do zásobních pásem, výšková schémata úpraven a další.

Povolení k vypouštění z čistíren odpadních vod

Všechny čistírny odpadních vod ve správě PVS mají platná povolení k nakládání s vodami.

Dne 29. 3. 2012 rozhodl ministr životního prostředí s konečnou platností o rozkladu PVS a zrušil rozhodnutí o prodloužení povolení k vypouštění z ÚČOV Praha do 31.12.2016 a věc vrátil k novému projednání. Vodoprávní úřad v tomto řízení rozhodl dále neprodloužit dobu platnosti původního povolení z roku 2000 a jeho platnost tak dne 28. 7. 2012 skončila. ÚČOV Praha však v té době měla platné přechodné povolení k nakládání s vodami, které bylo vydáno na přechodnou dobu oprav dosazovacích nádrží pro období 3.1.2012 - 30.6.2013. Pro potřeby zajištění povolení k nakládání s vodami i po tomto termínu podala PVS dne 17.9.2012 novou žádost, a to na nezbytně nutnou dobu do 31. 12. 2018, kdy by měla být uvedena nová vodní linka do zkušebního provozu a stávající ÚČOV z provozu odstavena. Nové rozhodnutí bylo vydáno dne 17. 12. 2012 a nabylo právní moci dne 22.1.2013.

Další nová povolení k vypouštění byla vydána pro pobočné čistírny odpadních vod (dále PČOV) Kbely, Lochkov a Újezd u Průhonice, pro potřeby realizace stavby PČOV Uhřetěves – Dubeč a zkušební provoz PČOV Klánovice. Zahájeno bylo řízení o vydání povolení PČOV Holyně.

Evidence

Přehled o stavu a vývoji spravovaného majetku

V roce 2012 dosáhla hodnota vodohospodářského infrastrukturního majetku ve správě PVS 45,2 miliard Kč, což znamená, že majetek vedený v pořizovacích cenách v účetnictví vzrostl o 0,4 miliard Kč. Dle vybraných údajů z majetkové evidence, vykazovaných na základě zákona č. 274/2001 Sb. o vodovodech a kanalizacích vodoprávnímu úřadu, činí aktualizovaná pořizovací cena vodohospodářského majetku více než 116,2 miliard Kč.

K největšímu nárůstu spravovaného majetku došlo na majetku hlavního města Prahy, který k 31.12.2012 činil v pořizovacích cenách v účetnictví 40,84 miliard Kč. Na tomto meziročním nárůstu majetku má nejvíce podíl majetek vzniklý investiční činností PVS.



Majetek Úpravny vody Želivka, a.s. vzrostl v průběhu roku o cca 22 mil. Kč. Na majetku společnosti Zdroj pitné vody Káraný, a.s. nedošlo téměř k nárůstu spravovaného majetku, a to z důvodu, že největší investiční akce Rekonstrukce filtrace byla dokončena až v prosinci 2012 a bude zařazena až v roce 2013.

Vývoj růstu spravovaného majetku je patrný i u majetku rozlišeného podle jednotlivých vlastníků, kteří společnosti PVS vodohospodářský majetek pronajali. Jednotlivé zůstatky na majetkových účtech v pořizovacích cenách z účetnictví v letech 2011 a 2012 jsou porovnaný v následující tabulce:

Hlavní město Praha					
(údaje v mil. Kč)	pozemky	nehmotný majetek	budovy a stavby	movitý	Celkem
Stav k 31.12.2011	352,53	221,22	37 372,27	2 526,87	40 472,89
Stav k 31.12.2012	360,52	221,22	37 749,08	2 511,84	40 842,66
Úpravna vody Želivka, a.s.					
(údaje v mil. Kč)	pozemky	nehmotný majetek	budovy a stavby	movitý	Celkem
Stav k 31.12.2011	14,9	15,86	3 142,97	563,98	3 737,71
Stav k 31.12.2012	14,9	15,86	3 163,28	565,42	3 759,46
Zdroj pitné vody Káraný, a.s.					
(údaje v mil. Kč)	pozemky	nehmotný majetek	budovy a stavby	movitý	Celkem
Stav k 31.12.2011	41,47	10,47	413,39	137,05	602,38
Stav k 31.12.2012	41,47	10,75	416,93	133,24	602,39
Ve správě celkem					
(údaje v mil. Kč)	pozemky	nehmotný majetek	budovy a stavby	movitý	Celkem
Stav k 31.12.2011	401,82	247,55	40 928,63	3 227,90	44 812,98
Stav k 31.12.2012	416,89	247,83	41 329,29	3 210,50	45 204,51

Zařazování nového majetku do správy a nájmu

V průběhu roku 2012 pokračovaly práce na přípravě podkladů pro zápis nemovitostí do katastru nemovitostí. Z celkového počtu 667 pozemků ve správě PVS je stále zapsáno na listech vlastnictví k 31.12.2012 deset pozemků na společnost Pražská kanalizace a vodní toky, státní podnik „v likvidaci“, tři pozemky na Pražské vodárny, státní podnik „v likvidaci“ a tři pozemky na Státní statek Praha „v likvidaci“.

Dále byly zpracovány a předány na odbor evidence, správy a využití majetku (SVM MHMP) veškeré majetko-právní podklady darovacích a kupních smluv od třetích investorů. Po schválení v Zastupitelstvu hlavního města Prahy byly vypracovány předávací protokoly na vodohospodářský majetek ve výši 3,4 mil. Kč. Bylo vypracováno 91 nových smluv a uzavřeno 81 smluv na zřízení věcného břemene, které byly předány na SVM MHMP k zápisu do katastru nemovitostí.

Největší podíl na nárůstu spravovaného majetku měla v roce 2012 investiční činnost PVS, ze které byl hlavnímu městu Praze předán nový majetek v celkové hodnotě 172,9 mil. Kč. V rámci investiční výstavby odboru městského investora (OMI MHMP) byly vypracovány tři předávací protokoly na vodohospodářské stavby v celkové výši 119,5 mil. Kč.

S ohledem na ukončení smlouvy o nájmu ve vztahu k majetku akciových společností Úpravna vody Želivka a Zdroj pitné vody Káraný, byly od října 2012 zahájeny přípravné práce na předání majetku tak, aby veškerý majetek těchto vlastníků byl v průběhu inventarizace označen čárovými kódy.

Kontrolní činnost a opravy vodohospodářského majetku

Povinností PVS jako správce je provádět kontrolní činnost provozovatele a kontroly stavu spravovaného majetku. Kontroly jsou zaměřeny na dodržování zákonných a smluvních ustanovení, na účelnost vynaložených finančních prostředků na opravy, plnění provozních a technických parametrů pronajatého majetku a na získání aktuálního přehledu o stavu a využitelnosti majetku pro vodohospodářské účely.

Za účelem rozšíření kontrolní činnosti provádění havarijních a plánovaných oprav a kontroly vynaložených finančních prostředků na havárie a na plánované opravy společnost personálně posílila úsek kontroly provozovatele o dva nové pracovníky se zkušenostmi s realizací staveb a jejich rozpočtováním. Díky tomuto posílení byly ve čtvrtém čtvrtletí 2012 zahájeny cenové kontroly již provedených havarijních oprav a dále, u nově vzniklých havárií, byly zahájeny kontroly způsobu jejich odstraňování.

V následujících tabulkách je uveden vývoj vynaložených nákladů na realizaci oprav podle jednotlivých vlastníků vodohospodářského majetku:

Opravy na majetku hlavního města Prahy								
(v tis. Kč bez DPH)	Skutečnost - vodovody							
	2012	2011	2010	2009	2008	2007	2006	2005
plánované opravy	97 119	99 620	101 189	97 800	89 535	85 300	68 153	51 737
havarijní opravy	421 445	337 692	341 513	319 822	332 379	333 336	320 445	220 515
celkem	518 564	437 312	442 702	417 622	421 914	418 636	388 598	272 252

(v tis. Kč bez DPH)	Skutečnost - kanalizace							
	2012	2011	2010	2009	2008	2007	2006	2005
plánované opravy	192 439	192 917	173 153	155 075	154 767	117 521	92 550	75 965
havarijní opravy	110 315	73 218	67 855	96 180	61 683	78 481	98 110	139 932
celkem	302 754	266 135	241 008	251 255	216 450	196 002	190 660	215 897

(v tis. Kč bez DPH)	Skutečnost - celkem							
	2012	2011	2010	2009	2008	2007	2006	2005
plánované opravy	289 558	292 537	274 342	252 875	244 302	202 821	160 703	127 702
havarijní opravy	531 760	410 910	409 368	416 002	394 062	411 817	418 555	360 447
drobné opravy	36 658	25 862	31 215	34 205	19 312	27 789	28 567	0
celkem	857 976	729 309	714 925	703 082	657 676	642 427	607 825	488 149

Pozn.: Od roku 2006 jsou opravy majetku hlavního města Prahy oprávněným nákladem PVK.
V roce 2012 bylo na opravy vynaloženo dalších 21 197 tis. Kč. Tato částka byla kryta pojistným plněním

Opravy na majetku akciové společnosti Zdroj pitné vody Káraný

(v tis. Kč bez DPH)	Skutečnost							
	2012	2011	2010	2009	2008	2007	2006	2005
jmenovité opravy	3 774	3 569	2 562	7 659	6 615	6 758	10 361	10 776
havarijní opravy	244	675	0	0	145	106	320	320
rezerva	0	0	0	0	0	0	0	0
celkem	4 018	4 244	2 562	7 659	6 760	6 864	10 681	11 096

Opravy majetku akciové společnosti Úpravna vody Želivka

(v tis. Kč bez DPH)	Skutečnost							
	2012	2011	2010	2009	2008	2007	2006	2005
jmenovité opravy	8 473	7 323	9 232	9 697	10 371	11 477	9 785	14 514
havarijní opravy	344	764	1 218	0	1 589	1 602	103	658
rezerva	0	0	0	0	0	0	0	0
celkem	8 817	8 087	10 450	9 697	11 960	13 079	9 888	15 172

Obnova vodohospodářského infrastrukturního majetku

Příprava a realizace staveb vodohospodářské infrastruktury ve vlastnictví hlavního města Prahy

V roce 2012 bylo na obnovu vodohospodářského majetku ve vlastnictví hlavního města Prahy celkem plánováno z nájemného (vodné, stočné) 1 055 mil. Kč. Plnění za rok 2012 činí 571 mil. Kč, což představuje 54% plnění plánu obnovy.

Novelou zákona o veřejných zakázkách, která vešla v účinnost 1.4.2012 a prováděcími předpisy od 1.9.2012, došlo v posunu v termínech při výběru zhotovitele u akcí zahajovaných z plánu obnovy na rok 2012. Na tyto investiční akce jsou výběrová řízení v roce 2012 ukončena, popřípadě byla dokončena na počátku roku 2013 a akce přejdou svou realizací do roku 2013, a tím i do akcí rozestavěných v roce 2013. Nevyčerpaná částka z obnovy na rok 2012 byla převedena do návrhu plánu na rok 2013, tím se jedná o posun v cash flow pro akce, které se staly závaznými s odkladem realizace.

Celkové plnění plánu obnovy za rok 2012 včetně výhledu na rok 2013 je vyčísleno v následující tabulce: Plnění plánu obnovy vodohospodářské infrastruktury v tis. Kč

Typ investiční akce	Plán 2012	Plnění 1-12/2012	Plán 2013
Investiční akce rozestavěné	331 781	285 931	691 361
Investiční akce nově zahajované	547 405	177 100	775 645
Investiční akce připravované	32 000	47 509	45 000
Ostatní)*	144 006	60 896	205 836
Celkem	1 055 192	571 436	1 717 842

* Samostatně fungující strojní zařízení a technologie, Generel odvodnění a Generel zásobování vodou, koncepční studie, rezerva.

Mezi nejvýznamnější a finančně nejnáročnější akce, které byly realizovány v roce 2012 patřily:

- rekonstrukce kanalizace, ulice Nádražní, Praha 5
- obnova vodovodních řadů, ulice Kaprova a okolí, Praha 1
- obnova vodovodních řadů, Národní třída a okolí, Praha 1

Ústřední čistírna odpadních vod (ÚČOV)

V roce 2012 probíhaly rekonstrukce vyhnívacích nádrží a následně se počítá s dokončením sanace strojoven vyhnívacích nádrží.

Kromě výše uvedených staveb byla realizována řada rozsahem menších akcí, jako např. zdvihací zařízení pro ventilátory do úpravní bioplynu, posílení elektrického napájení strojovny VN B nebo automatický záskok přívoďů 5. kogenerační jednotky.

V roce 2012 zároveň pokračovala projektová příprava další části sanací stávajících objektů ÚČOV, konkrétně lapáků písku. Tato akce bude realizována v následujících letech. Kromě toho bylo připravováno několik dalších akcí, jako např. pilotní projekt úpravy staré dosazovací nádrže a obnova SŘTP kalového hospodářství.

Pobočné čistírny odpadních vod

V roce 2012 pokračovala PVS v intenzifikaci pobočných čistíren za účelem splnění požadavků nařízení vlády č. 61/2003 Sb. Pokračovala dále modernizace pobočných čistíren a rozšíření jejich kapacity pro rozvojové plochy dané Územním plánem hlavního města Prahy.

V roce 2012 byla realizovaná rozsáhlá realizace akce Klánovice – rybníky, jednalo se o obnovu třetího stupně čištění pobočné čistírny Klánovice, která zahrnovala odstranění sedimentů z nádrží a sanaci stavebních objektů. Pokračoval zkušební provoz čistírny Klánovice. Byla provedena rekonstrukce čerpací stanice dešťových vod na čistírně Kbely.

V rámci projektové přípravy pokračovaly práce na akcích pobočná čistírna Svěpravice – doplnění technologie, pobočná čistírna Miškovice – modernizace, která zajistí čištění odpadních vod pro až třicet osm tisíc obyvatel. Pro navýšení kapacity čištění odpadních vod na čistírně Uhříněves – Dubeč je v procesu přípravy intenzifikace čistírny, která zahrnuje dostavbu dosazovací nádrže a kalového hospodářství. Pro čistírnu Kbely byla zahájena příprava na rekonstrukci kalové hospodářství, která má zajistit náhradu stávajícího dožitého technologického zařízení. Další akcí v přípravě je rekonstrukce čistírny Nedvězí, která má zajistit plnění požadavků na kvalitu vypouštěných vod a navýšení kapacity pro čištění odpadních vod.

Byly zkolaudovány stavby na pobočných čistírnách Uhříněves – Dubeč, Zbraslav – odvodnění kalu, Čertousy – převedení dešťových vod.



Příprava a realizace staveb ve vlastnictví společnosti Úpravna vody Želivka, a.s.

V roce 2012 byly na Úpravně vody Želivka provedeny investice celkem za 24,1 mil. Kč. Z toho na přípravu investičních akcí bylo vynaloženo 8,4 mil. Kč, na stavby nově zahajované 9,8 mil. Kč, SZNR 0,2 mil. Kč a na dokončení rozestavěných staveb 5,7 mil. Kč. Mezi nejvýznamnější připravované investiční akce v roce 2012 patřila výstavba flotace a rekonstrukce filtrace II a mezi nově realizované investiční akce patřila rekonstrukce elektroinstalace v budově ozonizace.

Celkové plnění plánu investic v roce 2012 včetně výhledu na rok 2013 je vyčísleno v níže uvedené tabulce:
v tis. Kč

Typ investiční akce	Plán 2012	Plnění 1-12/2012	Plán 2013
Investiční akce rozestavěné	5 746	5 746	
Investiční akce nově zahajované	9 865	9 792	33 325
SZNR	162	162	4 000
Investiční akce připravované	8 640	8 391)*	6 280
Celkem stavby	24 413	24 091	43 605
Rezerva	191 033	0	238 372
Celkem + rezerva	215 446	24 091	281 977

)*142 tis. Kč z akce 2677100 bude převedeno do plnění RIP v roce 2013

Příprava a realizace staveb ve vlastnictví společnosti Zdroj pitné vody Káraný, a.s.

V roce 2012 bylo na majetku akciové společnosti Zdroj pitné vody Káraný celkem proinvestováno 91,9 mil. Kč. Nejvýznamnější investiční akcí v tomto roce byla rekonstrukce filtrace I - 6 filtrů a čerpací stanice, na kterou byla čerpána v roce 2012 dotace od Ministerstva zemědělství ve výši 20 mil. Kč a od Středočeského kraje ve výši 10 mil. Kč. Na přípravu staveb bylo vynaloženo celkem 0,1 mil. Kč, na SZNR 1,1 mil. Kč, na stavby rozestavěné před rokem 2012 90,7 mil. Kč.

Celkové plnění plánu investic v roce 2012 včetně výhledu na rok 2013 je vyčísleno v níže uvedené tabulce:

Typ investiční akce	Plán 2012	Plnění 1-12/2012	Plán 2013
Investiční akce rozestavěné	91 290	90 710	2 308
Investiční akce nově zahajované			16 050
SZNR	1 091	1 083	2 000
Investiční akce připravované	124	124	2 575
Celkem stavby	92 505	91 917	22 933
Rezerva	30 406	13	37 451
Celkem + rezerva	122 911	91 930	60 384

Zaměstnanci společnosti

Společnost PVS zaměstnávala k 31.12.2012 celkem 96 zaměstnanců.
Z tohoto počtu tvořily ženy 50 % a muži 50 %.

Věkové skupiny

Skupina	ženy	muži	celkem	% z celkového počtu
21-30 let	7	2	9	9
31-40 let	11	11	22	23
41-50 let	17	8	25	26
nad 50 let	13	27	40	42
celkem	48	48	96	100

Vzdělání

Druh	ženy	muži	celkem	% z celkového počtu
vysokoškolské	24	29	53	55
středoškolské	21	19	40	42
vyučení	2	0	2	2
základní	1	0	1	1
celkem	48	48	96	100

Hospodaření společnosti

Údaje v tis. Kč	plán 2012	skutečnost 2012	plán 2013
Spotřebované nákupy	4 100	3 720	4 200
Služby	1 661 394	1 653 648	1 961 515
Osobní náklady	75 000	72 944	78 000
Daně a poplatky	72	51	80
Pořizovací cena vodohospodářského majetku	1 408 967	706 012	2 036 023
Jiné provozní a mimořádné náklady	1 200	1 034	1 200
Odpisy	10 000	8 489	9 000
Finanční náklady	100	93	100
Rezervy, opravné položky	10 000	14 000	9 000
Náklady celkem	3 170 833	2 459 991	4 099 118
Výnosy z prodeje služeb a zboží	1 764 078	1 760 049	2 062 408
Výnosy z prodeje vodohospodářského majetku	1 408 967	706 020	2 036 023
Ostatní výnosy	400	372	400
Finanční výnosy	1 000	7 790	4 000
Výnosy celkem	3 174 445	2 474 231	4 102 831
Hospodářský výsledek před zdaněním	3 612	14 240	3 713

Hospodaření společnosti probíhalo v roce 2012 v souladu s plánem, PVS hospodařila s hrubým ziskem 14 240 tis. Kč, tj. se ziskem 11 451 tis. Kč po zdanění.

Hlavním výnosem společnosti je podnájemné od provozovatele Pražské vodovody a kanalizace, a.s. Většina zdrojů byla použita na nájem vodohospodářského majetku pro vlastníky vodohospodářské infrastruktury, ze kterého je následně financována zejména obnova vodohospodářského majetku.

Na výši zisku se významně podílí výnos z prodeje elektrické energie vyrobené na kogeneračních jednotkách. Celkem bylo za prodej elektrické energie utrženo 61 057 tis. Kč.

Poskytování informací podle zákona č. 106/1999 Sb., o svobodném přístupu k informacím

V průběhu roku 2012 vyřizovala PVS dvě žádosti o informace fyzických osob ve smyslu zákona č. 106/1999 Sb. Obě žádosti o informace byly kladně vyřízeny.

ZPRÁVA DOZORČÍ RADY SPOLEČNOSTI O PŘEZKOUMÁNÍ ROČNÍ ÚČETNÍ ZÁVĚRKY PVS ZA OBDOBÍ ROKU 2012 A NÁVRHU NA ROZDĚLENÍ ZISKU PVS ZA ROK 2012

Pražská vodohospodářská společnost a.s.

se sídlem Praha 1, Staré Město, Žatecká 110/2, IČ: 25656112, zapsaná v obchodním rejstříku vedeném Městským soudem v Praze, oddíl B., vložka 5290 (dále jen PVS)

I.

Dozorčí rada PVS přezkoumala roční účetní závěrku za účetní období roku 2012. Současně se dozorčí rada PVS seznámila se „Zprávou nezávislého auditora o ověření účetní závěrky k 31.12.2012 společnosti Pražská vodohospodářská společnost a.s.“, která byla vypracována společností BDO Audit s.r.o. se sídlem Olbrachtova 1980/5, Praha 4, IČ:45314381. Dozorčí rada PVS nemá námitek vůči přezkoumané účetní závěrce za rok 2012.

II.

Dozorčí rada PVS přezkoumala předložený návrh představenstva PVS na rozdělení zisku za rok 2012, přičemž proti tomuto návrhu nemá námitek.

Zpráva se vyhotovuje ve dvou stejnopisech.

V Praze dne 24. 4. 2013
Ing. Pavel Horálek
předseda dozorčí rady
Pražská vodohospodářská společnost a.s.



ZPRÁVA DOZORČÍ RADY SPOLEČNOSTI O PŘEZKOUMÁNÍ ZPRÁVY PŘEDSTAVENSTVA SPOLEČNOSTI PVS O VZTAZÍCH MEZI PROPOJENÝMI OSOBAMI ZA ROK 2012

Pražská vodohospodářská společnost a.s.

se sídlem Praha 1, Staré Město, Žatecká 110/2, IČ: 25656112, zapsaná v obchodním rejstříku vedeném Městským soudem v Praze, oddíl B., vložka 5290 (dále jen PVS)

I.

Dozorčí rada PVS v souladu s ustanovením § 66a odst. 10 zákona č. 513/1991 Sb. Obchodního zákoníku, ve znění pozdějších předpisů, přezkoumala dokument s názvem „Zpráva představenstva společnosti Pražská vodohospodářská společnost a.s. o vztazích mezi propojenými osobami za rok 2012“, který je zprávou představenstva PVS o vztazích mezi propojenými osobami dle ustanovení § 66a odst. 9 zákona č. 513/1991 Sb. Obchodního zákoníku ve znění pozdějších předpisů.

II.

Dozorčí rada PVS tímto o shora uvedené skutečnosti informuje Radu hlavního města Prahy při výkonu působnosti valné hromady společnosti ve smyslu ustanovení § 66a odst. 10 zákona č. 513/1991 Sb., Obchodního zákoníku, ve znění pozdějších předpisů.

Zpráva se vyhotovuje ve dvou stejnopisech.

V Praze dne 24. 4. 2013
Ing. Pavel Horálek
předseda dozorčí rady
Pražská vodohospodářská společnost a.s.

ZPRÁVA PŘEDSTAVENSTVA SPOLEČNOSTI O VZTAZÍCH MEZI PROPOJENÝMI OSOBAMI ZA ROK 2012

Zpráva představenstva společnosti

Pražská vodohospodářská společnost a.s.

O VZTAZÍCH MEZI PROPOJENÝMI OSOBAMI ZA ROK 2012

podle ustanovení dle § 66a zákona č. 513/1991 Sb., Obchodní zákoník

Oddíl I.

Osoby tvořící holding

1. Ovládaná osoba

Společnost: Pražská vodohospodářská společnost a.s.

se sídlem: Praha 1, Staré město, Žatecká 110/2 PSČ 110 00

IČ: 25656112

zapsaná v obchodním rejstříku vedeném Městským soudem v Praze, oddíl B, vložka 5290

Ovládaná osoba je obchodní společnost, která se zabývá zejména správou movitého a nemovitého majetku a poskytováním služeb. Podrobně je předmět podnikání specifikován ve stanovách společnosti a výpise z obchodního rejstříku.

2. Ovládající osoba

Obec hlavní město Praha

Mariánské nám 2, Praha 1, 110 00

3. Propojené osoby

Společnosti řízené ovládající osobou:

Obchodní firma	Sídlo	IČO	Předmět podnikání
Úpravna vody Želivka, a.s. (90,4 % podíl HMP)	Praha 10 K Hor- kám 16/23, PSČ 10200 od 12.2.2013	26496224	• výroba, obchod a služby neuvedené v přílohách 1 až 3 živnostenského zákona
Zdroj pitné vody Káraný, a.s. (97,22 % podíl HMP)	Praha 1, Žatecká 110/2 PSČ: 110 00	26496402	• výroba, obchod a služby neuvedené v přílohách 1 až 3 živnostenského zákona

Kolektory Praha, a.s. (100 % podíl HMP)	Praha 9, Pešlova 3/341 PSČ: 190 00	26714124	<ul style="list-style-type: none"> • výroba, obchod a služby neuvedené v přílohách 1 až 3 živnostenského zákona • montáž, opravy, revize a zkoušky elektrických zařízení • výroba, instalace, opravy elektrických strojů a přístrojů, elektronických a telekomunikačních zařízení • zámečnictví, nástrojářství • činnost účetních poradců, vedení účetnictví, vedení daňové evidence
Pražské služby, a.s. (71,84 % podíl HMP, resp. 76,92 %)	Praha 9, Pod Šancemi 444/1 PSČ: 190 00	60194120	<ul style="list-style-type: none"> • opravy silničních vozidel • provádění staveb, jejich změn a odstraňování • montáž, opravy, revize a zkoušky elektrických zařízení • podnikání v oblasti nakládání s nebezpečnými odpady; - silniční motorová doprava • výroba, obchod a služby neuvedené v přílohách 1 až 3 živnostenského zákona • výroba tepelné energie • výroba elektřiny
Kongresové centrum Praha, a.s. (100% podíl HMP)	Praha 4, 5. května 65 PSČ: 140 21	63080249	<ul style="list-style-type: none"> • zajišťování kongresů, sympozií, veletrhů, výstav a dalších obdobných společenských akcí; - zajišťování uměleckých a kulturních akcí; - hostinská činnost; - pronájem nemovitostí, bytů a nebytových prostor • výroba, obchod a služby neuvedené v přílohách 1 až 3 živnostenského zákona
Dopravní podnik hl. m. Prahy, akciová společnost (100% podíl HMP)	Praha 9, Sokolovská 217/42 PSČ: 190 22	00005886	<ul style="list-style-type: none"> • provozování tramvajové dráhy, speciální dráhy (metro) a lanové dráhy (Petřín a ZOO) a provozování drážní dopravy v hlavním městě Praze • opravy silničních vozidel • výroba, instalace a opravy elektrických strojů a přístrojů • Opravy ostatních dopravních prostředků a pracovních strojů, aj.
Pražská energetika Holding a.s. (51 % podíl HMP)	Praha 10, Na Hroudě 1492/4 PSČ: 100 05	26428059	<ul style="list-style-type: none"> • spravování majetkových účastí právnických osob • činnost ekonomických a organizačních poradců
Pražská plynárenská Holding a.s. (51 % podíl HMP)	Praha 4, U Plynárny 500 PSČ: 140 00	26442272	<ul style="list-style-type: none"> • činnost ekonomických a organizačních poradců
Pražská teplárenská Holding a.s. (51 % podíl HMP)	Praha 7, Partyzánská 1 PSČ: 170 00	26416808	<ul style="list-style-type: none"> • spravování majetkových účastí právnických osob • výroba, obchod a služby neuvedené v přílohách 1 až 3 živnostenského zákona

Obecní dům, a.s. (100% podíl HMP)	Praha 1, náměstí Republiky 1090/5 PSČ 111 21	27251918	<ul style="list-style-type: none"> • správa a údržba nemovitostí; - pronájem a půjčování věcí movitých; - reklamní činnost a marketing • specializovaný maloobchod a maloobchod se smíšeným zbožím; - hostinská činnost; - agenturní činnost v oblasti kultury a umění; - ubytovací služby; - pořádání výstav, veletrhů, přehlídek, prodejních a obdobných akcí • provozování kulturních a kulturně-vzdělávacích zařízení; - realitní činnost, aj.
TRADE CENTRE PRAHA a.s. (90 % podíl HMP)	Praha 2, Blanická 1008/28 PSČ: 120 00	00409316	<ul style="list-style-type: none"> • činnost účetních poradců, vedení účetnictví
Rozvojové projekty Praha, a.s. (100 % podíl HMP)	Praha 2, Blanická 1008/28 PSČ: 120 00	25649329	<ul style="list-style-type: none"> • Výroba, obchod a služby neuvedené v přílohách 1 až 3 živnostenského zákona • výroba, obchod a služby neuvedené v přílohách 1 až 3 živnostenského zákona

Přehled nepřímo ovládaných akciových společností k 31.12.2012 vč. společností s kapitálovou účastí akciových společností ovládaných přímo či nepřímo hl.m. Prahou

Nepřímo ovládané společnosti a dceřiné společnosti	% podíl Na ZK	Sídlo	IČ	Předmět podnikání
Společnosti s kapitálovou účastí Dopravní podnik hl.m. Prahy, akciová společnost:	% podíl DP na ZK			
Pražská strojírna a.s.	100%	Praha 9, Mladoboleslavská 133	60193298	<ul style="list-style-type: none"> • výroba, obchod a služby neuvedené v přílohách 1 až 3 živnostenského zákona • výroba, instalace, opravy elektrických strojů a přístrojů, elektronických a telekomunikačních zařízení • opravy ostatních dopravních prostředků a pracovních strojů • zámečnictví, nástrojářství • zednictví • provádění staveb, jejich změn a odstraňování • projektová činnost ve výstavbě • aj.
RENCAR PRAHA, a.s.	28%	Praha 8, Křížkova 148/34	00506397	<ul style="list-style-type: none"> • výroba, obchod a služby neuvedené v přílohách 1 až 3 živnostenského zákona
Střední průmyslová škola dopravní, a.s.	100%	Praha 5, Plzeňská 298/217a	25632141	<ul style="list-style-type: none"> • a) výuka , výchova a vzdělávání- - ve Střední průmyslové škole dopravní- ve Středním odborném učilišti- v Učilišti • b) pořádání vzdělávacích kursů

GTR-DP Praha s.r.o. (dříve Elaugen DP Praha, s.r.o.)	40%	Praha 9, Na obrátce 16/102	25146033	<ul style="list-style-type: none"> • koupě zboží za účelem jeho dalšího prodeje a prodej • svařování, navařování a broušení kolejových konstrukcí městské hromadné dopravy • opravy a údržba tramvajových tratí a příslušenství, aj.
Pražská energetika Holding a.s. Nepřímá ovládaná společnost:	% podíl PREH v PRE			
Pražská energetika, a.s.	58,046%	Praha 10, Na Hroudě 1492/4	60193913	<ul style="list-style-type: none"> • Výroba, instalace, opravy elektrických strojů • a přístrojů, elektronických a telekomunikačních zařízení • Činnost účetních poradců, vedení účetnictví, vedení daňové evidence • Montáž, opravy, revize a zkoušky tlakových zařízení a nádob na plyny • Silniční motorová doprava • obchod s plynem • Montáž, opravy, revize a zkoušky zdvihacích zařízení • Výroba, obchod a služby neuvedené v přílohách 1 až 3 živnostenského zákona • technicko-organizační činnost • v oblasti požární ochrany • obchod s elektřinou • ochrany zdraví při práci
Společnosti s kapitálovou účastí PRE	% podíl PRE v dceřin.spol.			
PREdistribuce, a.s.	100%	Praha 5, Svornosti 3199/19a	27376516	<ul style="list-style-type: none"> • distribuce elektřiny • montáž, opravy, revize a zkoušky elektrických zařízení • výroba, obchod a služby neuvedené v přílohách 1 až 3 živnostenského zákona • výroba, instalace, opravy elektrických strojů a přístrojů, elektronických a telekomunikačních zařízení
eYello CZ, a.s. dříve PREleas, a.s.	100%	Praha 10, Li-muzská 2110/8	25054040	<ul style="list-style-type: none"> • Výroba, obchod a služby neuvedené v přílohách 1 až 3 živnostenského zákona • obchod s elektřinou • obchod s plynem



PREměření, a.s.	100%	Praha 10, Na Hroudě 2149/19	25677063	<ul style="list-style-type: none"> • autorizace pro ověřování stanovených měřidel • výroba, instalace, opravy elektrických strojů a přístrojů • montáž, opravy, revize a zkoušky elektrických zařízení • silniční motorová doprava • vnitrostátní příležitostná osobní • výroba, obchod a služby neuvedené • v přílohách 1 až 3 živnostenského zákona • výroba elektřiny
-----------------	------	-----------------------------	----------	--

Pražská plynárenská Holding a.s. Nepřímo ovládané společnosti:	% podíl PPH v PP			
---	------------------	--	--	--

Pražská plynárenská, a. s.	50,20%	Praha 1, Národní 37	60193492	<ul style="list-style-type: none"> • obchod s plynem;- technicko-organizační činnost v oblasti požární ochrany; • podnikání v oblasti nakládání s nebezpečnými odpady • výroba a zpracování paliv a maziv • výroba tepelné energie podléhající licenci; • rozvod tepelné energie podléhající licenci; • výroba, obchod a služby neuvedené v přílohách 1 až 3 živnostenského zákona, aj.
----------------------------	--------	---------------------	----------	---

Společnosti s kapitálovou účastí PP	% podíl PP v dceřin. spol.			
-------------------------------------	----------------------------	--	--	--

Pražská plynárenská Distribuce, a.s., člen koncernu Pražská plynárenská, a.s.	100%	Praha 4, U Plynárny 500	27403505	<ul style="list-style-type: none"> • distribuce plynu • pronájem nemovitostí, bytů a nebytových prostor
---	------	-------------------------	----------	---

Měření dodávek plynu a.s.	100%	Praha 4, Plynárny 500	29001498	<ul style="list-style-type: none"> • výroba, obchod a služby neuvedené v přílohách 1 až 3 živnostenského zákona; • výroba, instalace, opravy elektrických strojů a přístrojů, elektronických a telekomunikačních zařízení; • montáž, opravy, revize a zkoušky elektrických zařízení, - montáž, opravy, revize a zkoušky plynových zařízení a plnění nádob plynu
---------------------------	------	-----------------------	----------	--

Pražská plynárenská Servis distribuce, a.s., člen koncernu Pražská plynárenská, a.s.		Praha 4, U Plynárny 1450/2a	47116471	<ul style="list-style-type: none"> • projektová činnost ve výstavbě • koupě zboží za účelem jeho dalšího prodeje a prodej, • provádění staveb, jejich změn a odstraňování • pronájem a půjčování věcí movitých • inženýrská činnost v investiční výstavbě • přípravné práce pro stavby • výroba, opravy a montáž měřidel • zprostředkování obchodu a služeb • činnost technických poradců v oblasti strojírenství, • hutnictví a energetiky • výuka obsluhy (řízení) technických zařízení • zpracování dat, služby databank, správa sítí • skladování zboží a manipulace s nákladem • aj.
--	--	-----------------------------	----------	---



Prometheus, energetické služby, a.s., člen koncernu Pražská plynárenská, a.s. koncernu Pražská plynárenská, a.s.	100%	Praha 4, U Plynárny 500	63072599	<ul style="list-style-type: none"> • montáž, opravy, revize a zkoušky plynových zařízení a plnění nádob plyny • výroba tepelné energie a rozvod tepelné energie, nepodléhající licenci realizovaná ze zdrojů tepelné energie s instalovaným výkonem jednoho zdroje nad 50 kW; • výroba, obchod a služby neuvedené v přílohách 1 až 3 živnostenského zákona; • výroba tepelné energie dle licence na výrobu tepelné energie; • rozvod tepelné energie dle licence na rozvod tepelné energie
Pražská plynárenská Správa majetku, a.s., člen koncernu Pražská plynárenská, a.s.		Praha 4, U Plynárny 500	27436551	<ul style="list-style-type: none"> • zprostředkování obchodu a služeb • velkoobchod, • specializovaný maloobchod a maloobchod se smíšeným zbožím • skladování zboží a manipulace s nákladem • služby v oblasti administrativní správy a služby organizačně hospodářské povahy • technicko-organizační činnost v oblasti požární ochrany • poskytování služeb v oblasti bezpečnosti a ochrany zdraví při práci • inženýrská činnost v investiční výstavbě • pronájem a půjčování věcí movitých • správa a údržba nemovitostí
Informační služby energetika, a.s.		Praha 4, U Plynárny 500	26420830	<ul style="list-style-type: none"> • výkon komunikačních činností na území České republiky, • výroba, obchod a služby neuvedené v přílohách 1 až 3 živnostenského zákona a.j.
Pragoplyn, a.s.		Praha 1, Jungmannova 36/31	27933318	<ul style="list-style-type: none"> • zpracování dat, služby databank, správa sítí; - obchod s plynem; • obchod s elektřinou; • výroba, obchod a služby neuvedené v přílohách 1 až 3 živnostenského zákona
Pražská teplárenská Holding a.s. Nepřímo ovládané společnosti:	% podíl PTH v PT			
Pražská teplárenská, a.s.	47,33%	Praha 7, Partyzánská 1/7	45273600	<ul style="list-style-type: none"> • výroba tepelné energie, rozvod tepelné energie; • výroba elektřiny; • obchod s elektřinou; • poskytování telekomunikačních služeb a sdělovací techniky; • podnikání v oblasti nakládání s nebezpečnými odpady; • měření znečišťujících a pachových látek, zpracování rozptylových studií; • výroba, obchod a služby neuvedené v přílohách 1 až 3 živnostenského zákona • aj.

Společnosti s kapitálovou účastí PT		% podíl PT v dceřin. spol.			
0		Do 26. 7. 2012 100%, od 27. 7. 2012 jediný akcionář ČEZ, a.s.	Praha 7, Partyzánská 7/1	47115726	<ul style="list-style-type: none"> výroba, přenos a odbyt elektřiny a tepla, obchod s elektřinou, výroba, obchod a služby neuvedené v přílohách 1 až 3 živnostenského zákona; aj.
TERMONTA PRAHA a.s.	100%		Praha 10, Třebohostická 46/11	47116234	<ul style="list-style-type: none"> Montáž, opravy, revize a zkoušky elektrických zařízení Výroba, obchod a služby neuvedené v přílohách 1 až 3 živnostenského zákona, Provádění staveb, jejich změn a odstraňování aj.
Teplo Neratovice, spol. s r.o..	100%		Neratovice, Školní 162	49827316	<ul style="list-style-type: none"> Výroba, obchod a služby neuvedené v přílohách 1 až 3 živnostenského zákona
Pražské služby, a.s.	71,84% resp. 76,92%		Praha 9, Pod Šancemi 444/1	60194120	<ul style="list-style-type: none"> Opravy silničních vozidel Provádění staveb, jejich změn a odstraňování Montáž, opravy, revize a zkoušky elektrických zařízení Podnikání v oblasti nakládání s nebezpečnými odpady
Společnosti s kapitálovou účastí PS		% podíl PS v dceřin. spol.			
AKROP s.r.o.	100%		Tuchoměřice, Ke Špejcharu 392	26432331	<ul style="list-style-type: none"> opravy silničních vozidel podnikání v oblasti nakládání s nebezpečnými odpady výroba, obchod a služby neuvedené v přílohách 1 až 3 živnostenského zákona
Pražská odpadová a.s.	35%		Praha 9, Pod Šancemi 444/1	24167894	<ul style="list-style-type: none"> Výroba, obchod a služby neuvedené v přílohách 1 až 3 živnostenského zákona Pronájem nemovitostí bytů a nebyt. prostor
Nepřekonatelný servis s.r.o.	100%		Praha 9, Pod Šancemi 444/1	27257452	<ul style="list-style-type: none"> zprostředkování obchodu a služeb poskytování technických služeb nakládání s odpady(vyjma nebezpečných), přípravné práce pro stavby, - specializovaný maloobchod a maloobchod se smíšeným zbožím - podnikání v oblasti s nakládání s nebezpečnými odpady a.j.
TRADE CENTRE PRAHA a.s.	90%		Praha 2, Blanická 1008/28	00409316	<ul style="list-style-type: none"> výroba, obchod a služby neuvedené v přílohách 1 až 3 živnostenského zákona;- činnost účetních poradců, vedení účetnictví
Společnosti s kapitálovou účastí TCP		% podíl TCP v dceřin.spol.			
TCP – Vinohrady a.s.	100%		Praha 2, Blanická 1008/28	25672541	<ul style="list-style-type: none"> inženýrská činnost ve stavebnictví správa movitého a nemovitého majetku výroba, obchod a služby neuvedené v přílohách 1 až 3 živnostenského zákona
Úpravna vody Želivka, a.s. (ÚVŽ)	90,4 %				

Společnosti s kapitálovou účastí ÚVŽ	% podíl ÚVŽ v dceřin.spol.			
Želivská provozní s.r.o. Poz. Od 23.11.2012	100%	Praha 10, K Horkám 16/23	29131804	<ul style="list-style-type: none"> • Výroba, obchod a služby neuvedené v přílohách 1 až 3 živnostenského zákona • Činnost účetních poradců, vedení účetnictví, vedení daňové evidence • Opravy ostatních dopravních prostředků a pracovních strojů • Vodoinstalatérství, topenářství • Zámečnictví, nástrojářství • Provádění staveb, jejich změn a odstraňování • Projektová činnost ve výstavbě

V tabulce jsou uvedeny hlavní předměty podnikání, podrobně je předmět podnikání propojených osob specifikován ve stanovách společností (společenských smlouvách).

Oddíl II.

Způsob ovládnání

Ovládající osoba hlavní město Praha je ovládající osobou dle § 66a Obchodního zákoníku a zároveň ovládající osobou výše uvedených propojených osob.

Osoba ovládající byla v účetním období majitelem 5445 ks akcií ovládané osoby představujících 100 % akcií ovládané osoby a měla tomu odpovídající podíl na hlasovacích právech a byla tak jediným akcionářem ovládané osoby.

Ovládající osoba může prosadit jmenování, volbu, odvolání většiny osob, které jsou statutárním orgánem nebo jeho členem, nebo členem dozorčího orgánu ovládané osoby.

Oddíl III.

Rozhodné období

Tato zpráva je zpracována za poslední účetní období tj. za období od 1. ledna 2012 do 31. prosince 2012.

Oddíl IV.

Smlouvy a dohody uzavřené mezi osobou ovládající a osobou ovládanou a osobou ovládanou a propojenými osobami

Přehled o smlouvách uzavřených v rozhodném období:

Smlouvy o nájmu a správě

1.

Pronajímatel: Obec hlavní město Praha

Nájemce: Pražská vodohospodářská společnost a.s.

Předmět smlouvy: Dodatek č. 26 ke Smlouvě o správě věcí ve vlastnictví hlavního města Prahy v souvislosti s poskytováním vodárenských služeb a služeb odvádění a čištění odpadních vod a souvisejících služeb; změna smluvní výše nájemného pro rok 2012

Cena: Nájemné 1.332.192.000,- Kč (bez DPH)

Nabytí účinnosti: Od 1.1.2012

2.

Pronajímatel: Úpravna vody Želivka, a.s.

Nájemce: Pražská vodohospodářská společnost a.s.

Předmět smlouvy: Dodatek č. VII. ke Smlouvě o nájmu a správě věcí ve vlastnictví společnosti Úpravna vody Želivka, a.s. ze dne 23.1. 2012v souvislosti s poskytováním vodárenských služeb a služeb souvisejících v aktualizovaném znění; změna smluvní výše nájemného pro rok 2012

Cena: 121.650.000,- Kč (bez DPH)

Nabytí účinnosti: 1.1.2012

3.

Nájemce: Úpravna vody Želivka, a.s.

Pronajímatel: Pražská vodohospodářská společnost a.s.

Předmět smlouvy: Dodatkem č. I. ke Smlouvě o podnájmu nebytových prostor mezi PVS a ÚVŽ došlo s účinností od 1.5.2012 ke snížení nájemného za nebytové prostory na částku 187.500,- Kč p.a. + DPH

Cena: 125.000,- Kč (bez DPH) od 1.5.2012

Nabytí účinnosti: 1.5.2012

4.

Pronajímatel: Zdroj pitné vody Káraný, a.s.

Nájemce: Pražská vodohospodářská společnost a.s.

Dodatek č. VII. ke Smlouvě o nájmu a správě věcí ve vlastnictví společnosti Zdroj pitné vody Káraný, a.s. v souvislosti s poskytováním vodárenských služeb a služeb souvisejících v aktualizovaném znění; změna smluvní výše nájemného pro rok 2012

Cena: 43 117 000,- Kč (bez DPH)

Nabytí účinnosti: 1.1.2012

5.

Nájemce: Zdroj pitné vody Káraný, a.s.

Pronajímatel: Pražská vodohospodářská společnost a.s.

S účinností od 1.5.2012 byla uzavřena Smlouva o podnájmu nebytových prostor mezi PVS a ZPVK, výše podnájmeného činila 148.500,- Kč (+ DPH) p.a.

Cena: 99 000,- Kč (bez DPH) od 1.5.2012

Nabytí účinnosti: 1.5.2012

6.

Poskytovatel: Kolektory Praha, a.s.

Odběratel: Pražská vodohospodářská společnost a.s.

Předmět smlouvy: Dodatek č. 6 ke Smlouvě o podnájmu a poskytování služeb s tím spojených ze dne 27. 6. 2005, týkající se aktualizace výše úplat za podnájem prostor v kolektorech a technických chodbách.

Doba účinnosti: Od 1.1. 2012 do 31. 3. 2013

Na základě shora uvedených smluv a jejich dodatků dochází k předávání vodohospodářského majetku a je upravována výše nájmeného za užívání vodohospodářského majetku. K újmě společnosti Úpravna vody Želivka, a.s. na základě těchto smluvních vztahů nedošlo.

O předání a převzetí majetku sepisuje přebírající a předávající předávací protokoly, celkové změny objemu majetku a nájmeného vztahu se promítají do dodatků.

Oddíl V.

Opatření

V průběhu účetního období nebyla v zájmu či na popud osoby ovládající a ostatních propojených osob ze strany ovládané osoby přijata či uskutečněna žádná jiná opatření mimo rámec běžných opatření uskutečňovaných ovládanou osobou ve vztahu k osobě ovládající jako akcionáři ovládané osoby.

Oddíl VI.

Jiné právní úkony

V průběhu účetního období nebyly ve prospěch osoby ovládající a ve prospěch ostatních propojených osob ovládaných stejnou ovládající osobou učiněny žádné právní úkony.



Oddíl VII.

Poskytnutá plnění a protiplnění

V průběhu účetního období nebyla v zájmu či na popud osoby ovládající a ostatních propojených osob ze strany ovládané osoby přijata či uskutečněna žádná jiná plnění a protiplnění mimo rámec běžných plnění a protiplnění uskutečňovaných ovládanou osobou ve vztahu k osobě ovládající jako akcionáři ovládané osoby.

Společnost prohlašuje, že jí nevznikla z titulu uzavření výše uvedených smluv, výše uvedených jiných právních úkonů, ostatních opatření a poskytnutých plnění či přijatých protiplnění žádná újma.

Oddíl VIII.

Závěr

Tato zpráva byla zpracována statutárním orgánem společnosti Úpravna vody Želivka, a.s. a předložena k přezkoumání dozorčí radě a auditorovi společnosti. Zpráva obsahuje pravdivé a úplné údaje odpovídající skutečnosti roku 2010. Vzhledem k tomu, že Úpravna vody Želivka, a.s. je povinna ze zákona zpracovávat Výroční zprávu, bude tato zpráva do ní vložena jako její nedílná součást.

V Praze dne 20. 3. 2013

Za představenstvo Pražské vodohospodářské společnosti a.s.:

Ing. Vladislav Černý, předseda představenstva, Ing. Petr Žejdlík, MBA člen představenstva



ÚČETNÍ ZÁVĚRKA ZA ROK 2012

Minimální závazný výčet informací
podle vyhlášky č. 500/2002 Sb.,
ve znění pozdějších předpisů

ROZVAHA
v plném rozsahu
ke dni 31.12.2012
(v celých tisících Kč)

IC
25656112

Jméno a příjmení, obchodní firma nebo
jiný název účetní jednotky

**Pražská vodohospodářská
společnost a.s.**

Sídlo nebo bydliště účetní jednotky a
místo podnikání liší-li se od bydliště

Zatecká 110/2

Praha 1

Označe a	AKTIVA b	Čís řádku c	Běžné účetní období			Minulé úč. obd
			Brutto 1	Korekce 2	Netto 3	Netto 4
	AKTIVA CELKEM (ř. 02 + 03 + 31 + 63) = ř. 67	001	1 410 946	-53 457	1 357 489	523 141
A.	Pohledávky za upsaný základní kapitál	002				
B.	Dlouhodobý majetek (ř. 04 + 13 + 23)	003	124 881	-53 401	71 480	77 600
B. I.	Dlouhodobý nehmotný majetek (ř. 05 až 12)	004	102 771	-38 623	64 148	69 489
B. I. 1.	Zřizovací výdaje	005				
2.	Nehmotné výsledky výzkumu a vývoje	006				
3.	Software	007	99 241	-35 158	64 083	69 489
4.	Ocenitelná práva	008				
5.	Goodwill (+/-)	009				
6.	Jiný dlouhodobý nehmotný majetek	010	3 465	-3 465		
7.	Nedokončený dlouhodobý nehmotný majetek	011	65		65	
8.	Poskytnuté zálohy na dlouhodobý nehmotný majetek	012				
B. II.	Dlouhodobý hmotný majetek (ř. 14 až 22)	013	22 110	-14 778	7 332	8 111
B. II. 1.	Pozemky	014				
2.	Stavby	015	3 896	-628	3 268	3 129
3.	Samostatné movité věci a soubory movitých věcí	016	17 904	-14 150	3 754	4 738
4.	Pěstítkové celky trvalých porostů	017				
5.	Základní stádo a tažná zvířata	018				
6.	Jiný dlouhodobý hmotný majetek	019	69		69	69
7.	Nedokončený dlouhodobý hmotný majetek	020	46		46	
8.	Poskytnuté zálohy na dlouhodobý hmotný majetek	021	195		195	175
9.	Oceňovací rozdíl k nabytému majetku (+/-)	022				
B. III.	Dlouhodobý finanční majetek (ř. 24 až 30)	023				
B. III. 1.	Podíly v ovládaných a řízených osobách	024				
2.	Podíly v účetních jednotkách pod podstatným vlivem	025				
3.	Ostatní dlouhodobé cenné papíry a podíly	026				

4.	Půjčky a úvěry - ovládající a řídicí osoba, podstatný vliv	027				
5.	Jiný dlouhodobý finanční majetek	028				
6.	Požizovaný dlouhodobý finanční majetek	029				
7.	Poskytnuté zálohy na dlouhodobý finanční majetek	030				

Označení	AKTIVA		Číslo řádku	Běžné účetní období			Minulé úč. období
				Brutto	Korekce	Netto	Netto
a	b		c	1	2	3	4
C.	Oběžná aktiva	(ř. 32 + 39 + 48 + 58)	031	1 283 753	-56	1 283 697	443 151
C. I.	Zásoby	(ř. 33 až 38)	032				
C. I. 1.	Materiál		033				
2.	Nedokončená výroba a polotovary		034				
3.	Výrobky		035				
4.	Zvířata		036				
5.	Zboží		037				
6.	Poskytnuté zálohy na zásoby		038				
C. II.	Dlouhodobé pohledávky	(ř. 40 až 47)	039	5 609		5 609	6 241
C. II. 1.	Pohledávky z obchodních vztahů		040				
2.	Pohledávky - ovládající a řídicí osoba		041				
3.	Pohledávky - podstatný vliv		042				
4.	Pohledávky za společníky, členy družstva a za účastníky sdružení		043				
5.	Dlouhodobé poskytnuté zálohy		044				
6.	Dohadné účty aktivní		045				
7.	Jiné pohledávky		046				
8.	Odložená daňová pohledávka		047	5 609		5 609	6 241
C. III.	Krátkodobé pohledávky	(ř. 49 až 57)	048	28 574	-56	28 518	243 157
C. III. 1.	Pohledávky z obchodních vztahů		049	22 636	-56	22 580	13 818
2.	Pohledávky - ovládající a řídicí osoba		050				
3.	Pohledávky - podstatný vliv		051				
4.	Pohledávky za společníky, členy družstva a za účastníky sdružení		052				
5.	Sociální zabezpečení a zdravotní pojištění		053				
6.	Stát - daňové pohledávky		054	4 151		4 151	227 562
7.	Krátkodobé poskytnuté zálohy		055	1 769		1 769	1 771
8.	Dohadné účty aktivní		056	12		12	
9.	Jiné pohledávky		057	6		6	6
C. IV.	Krátkodobý finanční majetek	(ř. 59 až 62)	058	1 249 570		1 249 570	193 753
C. IV. 1.	Peníze		059	119		119	104
2.	Účty v bankách		060	1 249 451		1 249 451	193 649

3.	Krátkodobé cenné papíry a podíly	061				
4.	Požizovaný krátkodobý finanční majetek	062				
D. I.	Časové rozlišení (ř. 64 až 66)	063	2 312		2 312	2 390
D. I. 1.	Náklady příštích období	064	1 994		1 994	2 090
2.	Komplexní náklady příštích období	065				
3.	Příjmy příštích období	066	318		318	300

Označení	PASIVA		Číslo řádku	Stav v běžném účetním období	Stav v minulém účetním období
a	b		c	5	6
	PASIVA CELKEM	(ř. 68 + 85 + 118) = ř. 001	067	1 357 489	523 141
A.	Vlastní kapitál	(ř. 69 + 73 + 78 + 81 + 84)	068	153 922	143 754
A. I.	Základní kapitál	(ř. 70 až 72)	069	5 445	5 445
A. I. 1.	Základní kapitál		070	5 445	5 445
2.	Vlastní akcie a vlastní obchodní podíly (-)		071		
3.	Změny základního kapitálu (+/-)		072		
A. II.	Kapitálové fondy	(ř. 74 až 77)	073		
A. II. 1.	Emisní ážio		074		
2.	Ostatní kapitálové fondy		075		
3.	Oceňovací rozdíly z přecenění majetku a závazků (+/-)		076		
4.	Oceňovací rozdíly z přecenění při přeměnách (+/-)		077		
A. III.	Rezervní fondy, nedělitelný fond a ostatní fondy ze zisku	(ř. 79 + 80)	078	112 414	104 094
A. III. 1.	Zákonný rezervní fond / Nedělitelný fond		079	3 070	3 070
2.	Statutární a ostatní fondy		080	109 344	101 024
A. IV.	Výsledek hospodaření minulých let	(ř. 82 + 83)	081	24 612	24 612
A. IV. 1.	Nerozdělený zisk minulých let		082	24 612	24 612
2.	Neuhrazená ztráta minulých let (-)		083		
A. V.	Výsledek hospodaření běžného účetního období	(ř. 01 - 69 - 73 - 78 - 81 - 85 - 118) = ř. 60 výkazu zisku a ztráty v plném rozsahu	084	11 451	9 603
B.	Cizí zdroje	(ř. 86 + 91 + 102 + 114)	085	1 203 420	378 751
B. I.	Rezervy	(ř. 87 až 90)	086	69 600	55 600
B. I. 1.	Rezervy podle zvláštních právních předpisů		087		
2.	Rezerva na důchody a podobné závazky		088		
3.	Rezerva na daň z příjmů		089		
4.	Ostatní rezervy		090	69 600	55 600
B. II.	Dlouhodobé závazky	(ř. 92 až 101)	091		
B. II. 1.	Závazky z obchodních vztahů		092		

2.	Závazky - ovládající a řídicí osoba	093		
3.	Závazky - podstatný vliv	094		
4.	Závazky ke společníkům, členům družstva a k účastníkům sdružení	095		
5.	Dlouhodobě přijaté zálohy	096		
6.	Vydané dluhopisy	097		
7.	Dlouhodobé směnky k úhradě	098		
8.	Dohadné účty pasivní	099		
9.	Jiné závazky	100		
10.	Odložený daňový závazek	101		

Označení	PASIVA		Číslo řádku	Stav v běžném účetním období	Stav v minulém účetním období
a	b		c	5	6
B. III.	Krátkodobé závazky	(ř. 103 až 113)	102	1 133 820	323 151
B. III. 1.	Závazky z obchodních vztahů		103	972 036	314 927
	2.	Závazky - ovládající a řídicí osoba	104		
	3.	Závazky - podstatný vliv	105		
	4.	Závazky ke společníkům, členům družstva a k účast. sdružení	106		
	5.	Závazky k zaměstnancům	107	3 568	3 219
	6.	Závazky ze sociálního zabezpečení a zdravotního pojištění	108	2 067	1 812
	7.	Stát - daňové závazky a dotace	109	6 927	636
	8.	Krátkodobě přijaté zálohy	110	146 148	
	9.	Vydané dluhopisy	111		
	10.	Dohadné účty pasivní	112	3 074	2 557
	11.	Jiné závazky	113		
B. IV.	Bankovní úvěry a výpomoci	(ř. 115 až 117)	114		
B. IV. 1.	Bankovní úvěry dlouhodobé		115		
	2.	Krátkodobé bankovní úvěry	116		
	3.	Krátkodobé finanční výpomoci	117		
C. I.	Časové rozlišení	(ř. 119 + 120)	118	147	636
C. I. 1.	Výdaje příštích období		119	147	636
	2.	Výnosy příštích období	120		

Minimální závazný výčet informací
podle vyhlášky č. 500/2002 Sb.,
ve znění pozdějších předpisů

VÝKAZ ZISKU A ZTRÁTY
v plném rozsahu
ke dni 31.12.2012
(v celých tisících Kč)

IC
25656112

Jméno a příjmení, obchodní firma nebo
jiný název účetní jednotky
**Pražská vodohospodářská
společnost a.s.**

Sídlo nebo bydliště účetní jednotky a
místo podnikání liší-li se od bydliště
**Zatecká 110/2
Praha 1**
.....

Označení	TEXT	Číslo řádku	Skutečnost v účetním období	
			běžném	minulém
a	b	c	1	2
I.	Tržby za prodej zboží	01		
A.	Náklady vynaložené na prodané zboží	02		
+	Obchodní marže (ř. 01 - 02)	03		
II.	Výkony (ř. 05 až 07)	04	1 760 048	1 667 276
II. 1.	Tržby za prodej vlastních výrobků a služeb	05	1 760 048	1 667 276
2.	Změna stavu zásob vlastní činnosti	06		
3.	Aktivace	07		
B.	Výkonová spotřeba (ř. 09 + 10)	08	1 657 368	1 560 066
B. 1.	Spotřeba materiálu a energie	09	3 721	3 277
B. 2.	Služby	10	1 653 647	1 556 789
B.	Výkonová spotřeba (ř. 09 + 10)	08	1 657 368	1 560 066
B. 1.	Spotřeba materiálu a energie	09	3 721	3 277
B. 2.	Služby	10	1 653 647	1 556 789
+	Přidaná hodnota (ř. 03 + 04 - 08)	11	102 680	107 210
C.	Osobní náklady (ř. 13 až 16)	12	72 944	72 004
C. 1.	Mzdové náklady	13	50 192	50 849
C. 2.	Odměny členům orgánů společnosti a družstva	14	3 238	2 737
C. 3.	Náklady na sociální zabezpečení a zdravotní pojištění	15	17 883	16 782
C. 4.	Sociální náklady	16	1 631	1 636
D.	Daně a poplatky	17	52	37
E.	Odpisy dlouhodobého nehmotného a hmotného majetku	18	8 489	9 241
III.	Tržby z prodeje dlouhodobého majetku a materiálu (ř. 20 + 21)	19	706 020	908 065
III. 1.	Tržby z prodeje dlouhodobého majetku	20	706 020	908 065
III. 2.	Tržby z prodeje materiálu	21		
F.	Zůstatková cena prodaného dlouhodobého majetku a materiálu (ř. 23 + 24)	22	706 012	907 968
F. 1.	Zůstatková cena prodaného dlouhodobého majetku	23	706 012	907 968
F. 2.	Prodaný materiál	24		
G.	Změna stavu rezerv a opravných položek v provozní oblasti a komplexních nákladů příštích období (+/-)	25	14 000	15 900
IV.	Ostatní provozní výnosy	26	373	430

H.	Ostatní provozní náklady	27	1 033	917
V.	Převod provozních výnosů	28		
I.	Převod provozních nákladů	29		
.	Provozní výsledek hospodaření 17 - 18 + 19 - 22 - (+/-25) + 26 - 27 + (-28) - (-29)	[ř. 11 - 12 - 30]	6 543	9 638

Označení	TEXT	Číslo řádku	Skutečnost v účetním období	
			běžném	minulém
a	b	c	1	2
VI.	Tržby z prodeje cenných papírů a podílů	31		
J.	Prodané cenné papíry a podíly	32		
VII.	Výnosy z dlouhodobého finančního řízení (ř. 34 až 36)	33		
VII. 1.	Výnosy z podílů v ovládaných a řízených osobách a v účetních jednotkách pod podstatným vlivem	34		
VII. 2.	Výnosy z ostatních dlouhodobých cenných papírů a podílů	35		
VII. 3.	Výnosy z ostatního dlouhodobého finančního řízení	36		
VIII.	Výnosy z krátkodobého finančního řízení	37		
K.	Náklady z finančního řízení	38		
IX.	Výnosy z přecenění cenných papírů a derivátů	39		
L.	Náklady z přecenění cenných papírů a derivátů	40		
M.	Změna stavu rezerv a opravných položek ve finanční oblasti (+/-)	41		
X.	Výnosové úroky	42	7 790	2 972
N.	Nákladové úroky	43		
XI.	Ostatní finanční výnosy	44		2
O.	Ostatní finanční náklady	45	93	71
XII.	Převod finančního výnosů	46		
+	Přidaná hodnota (ř. 03 + 04 - 08)	11	102 680	107 210
C.	Osobní náklady (ř. 13 až 16)	12	72 944	72 004
C. 1.	Mzdové náklady	13	50 192	50 849
C. 2.	Odměny členům orgánů společnosti a družstva	14	3 238	2 737
C. 3.	Náklady na sociální zabezpečení a zdravotní pojištění	15	17 883	16 782
C. 4.	Sociální náklady	16	1 631	1 636
D.	Daně a poplatky	17	52	37
E.	Odpisy dlouhodobého nehmotného a hmotného majetku	18	8 489	9 241
III.	Tržby z prodeje dlouhodobého majetku a materiálu (ř. 20 + 21)	19	706 020	908 065
III. 1.	Tržby z prodeje dlouhodobého majetku	20	706 020	908 065
III. 2.	Tržby z prodeje materiálu	21		
F.	Zůstatková cena prodaného dlouhodobého majetku a materiálu (ř. 23 + 24)	22	706 012	907 968
F. 1.	Zůstatková cena prodaného dlouhodobého majetku	23	706 012	907 968
F. 2.	Prodaný materiál	24		
G.	Změna stavu rezerv a opravných položek v provozní oblasti a komplexních nákladů příštích období (+/-)	25	14 000	15 900

IV.	Ostatní provozní výnosy	26	373	430
H.	Ostatní provozní náklady	27	1 033	917
V.	Převod provozních výnosů	28		
I.	Převod provozních nákladů	29		
.	Provozní výsledek hospodaření $17 - 18 + 19 - 22 - (+/-25) + 26 - 27 + (-28) - (-29)$	[ř. 11 - 12 - 30]	6 543	9 638
Označení	TEXT	Číslo řádku	Skutečnost v účetním období	
			běžném	minulém
a	b	c	1	2
VI.	Tržby z prodeje cenných papírů a podílů	31		
J.	Prodané cenné papíry a podíly	32		
VII.	Výnosy z dlouhodobého finančního řízení (ř. 34 až 36)	33		
VII. 1.	Výnosy z podílů v ovládaných a řízených osobách a v účetních jednotkách pod podstatným vlivem	34		
VII. 2.	Výnosy z ostatních dlouhodobých cenných papírů a podílů	35		
VII. 3.	Výnosy z ostatního dlouhodobého finančního řízení	36		
VIII.	Výnosy z krátkodobého finančního řízení	37		
K.	Náklady z finančního řízení	38		
IX.	Výnosy z přecenění cenných papírů a derivátů	39		
L.	Náklady z přecenění cenných papírů a derivátů	40		
M.	Změna stavu rezerv a opravných položek ve finanční oblasti (+/-)	41		

PŘÍLOHA K ÚČETNÍ ZÁVĚRCE - PRAŽSKÁ VODOHOSPODÁŘSKÁ SPOLEČNOST A.S.

Za období od 1. 1. 2012 do 31. 12. 2012

Sestavená dle vyhlášky č. 500/2002 Sb. ve znění pozdějších předpisů dne 20. 3. 2012

Podpisový záznam statutárního orgánu:

Popis účetní jednotky (§ 39, odst. 1)

Firma:	Pražská vodohospodářská společnost a.s.
IČ:	25656112
Založení/Vznik:	1. dubna 1998
Sídlo:	Praha 1, Staré Město, Žatecká 110/2, PSČ 110 00
Právní forma:	Akciová společnost
Spisová značka:	Společnost byla zapsána u Městského soudu v Praze oddíl B, vložka 5290
Hospodářský rok:	1. leden až 31. prosinec

Předmět podnikání:

- projektová činnost ve výstavbě
- činnost účetních poradců, vedení účetnictví, vedení daňové evidence
- výroba, obchod a služby neuvedené v přílohách 1 až 3 živnostenského zákona

Obory činnosti (dle evidence živnostenského rejstříku):

- provozování vodovodů a kanalizací a úprava a rozvod vody
- zprostředkování obchodu a služeb
- velkoobchod a maloobchod
- poskytování software, poradenství v oblasti informačních technologií, zpracování dat, hostingové a související činnosti a webové portály
- realitní činnost, správa a údržba nemovitostí
- poradenská a konzultační činnost, zpracování odborných studií a posudků
- služby v oblasti administrativní správy a služby organizačně hospodářské povahy

Historie

Pražská vodohospodářská společnost akciová společnost (dále jen PVS) byla zapsána do obchodního rejstříku dne 1. 4. 1998. Sídlem společnosti je Praha 1, Žatecká 110/2. Předmětem činnosti je především správa nemovitého a movitého majetku, inženýrsko-technické činnosti v investiční výstavbě a provádění posudkové a koncepční činnosti ve vodním hospodářství.

Společnost vznikla na základě privatizace Pražských vodáren s. p. a Pražské kanalizace a vodních toků s. p., dle rozhodnutí MF ČR ze dne 7. 11. 1997, čj. 41/70659/97. Na společnost přešel ze státních podniků movitý maje-



tek privatizovaných subjektů potřebný pro výkon správy infrastrukturního vodohospodářského majetku. PVS je společnost, jejímž jediným zakladatelem byl Fond národního majetku ČR, který převedl akcie na tři vlastníky: hlavní město Praha, sdružení právnických osob „Úpravna vody Želivka“ a sdružení právnických osob „Zdroj pitné vody Káraný“. Ke změně převodu akcií došlo u sdružení právnických osob „Úpravna vody Želivka“ a sdružení právnických osob „Zdroj pitné vody Káraný“ v říjnu 2001 a to smlouvou o vkladu podniku výše uvedených sdružení do společností „Úpravna vody Želivka, a.s.“ a „Zdroj pitné vody Káraný, a.s.“, které vznikly 1. 1. 2002. Dne 15. 12. 2008 došlo na základě kupní smlouvy k převodu 58 kusů akcií PVS ze společnosti Zdroj pitné vody Káraný, a.s. na hlavní město Praha a dne 22. 12. 2008 bylo na základě kupní smlouvy převedeno zbývajících 377 kusů akcií PVS ze společnosti Úpravna vody Želivka, a.s. na hlavní město Praha. Od 22. 12. 2008 vlastní hlavní město Praha 5 445 kusů akcií a je jediným akcionářem PVS.

Složení statutárních orgánů

Představenstvo PVS:

Předseda představenstva:

Martin Vlasta - do 8. 2. 2012

Ing. Vladislav Černý - od 20. 2. 2012 (člen od 9. 2. 2012)

Místopředseda představenstva:

Štěpán Šlosár

Členové představenstva:

Ing. Petr Bureš - do 3. 10. 2012

Ing. Petr Žejdlík, MBA - od 4. 10. 2012

Dozorčí rada PVS:

Předseda dozorčí rady:

Ing. Pavel Horálek - od 8. 2. 2012 (člen 11. 1. 2012)

Místopředseda dozorčí rady:

Ing. Stanislav Urbánek, CSc. - od 8. 2. 2012 (člen od 7. 12. 2011)

Členové dozorčí rady:

Ing. Petr Horák

Ing. Vojtěch Kos, MBA

Ing. Milan Růžička

Mgr. Petr Trombik

Mgr. Martina Zdeňková, MBA

Ing. Jiří Kubát

Květa Valtová – do 17. 5. 2012

Ing. Ilona Veselá – od 18. 5. 2012

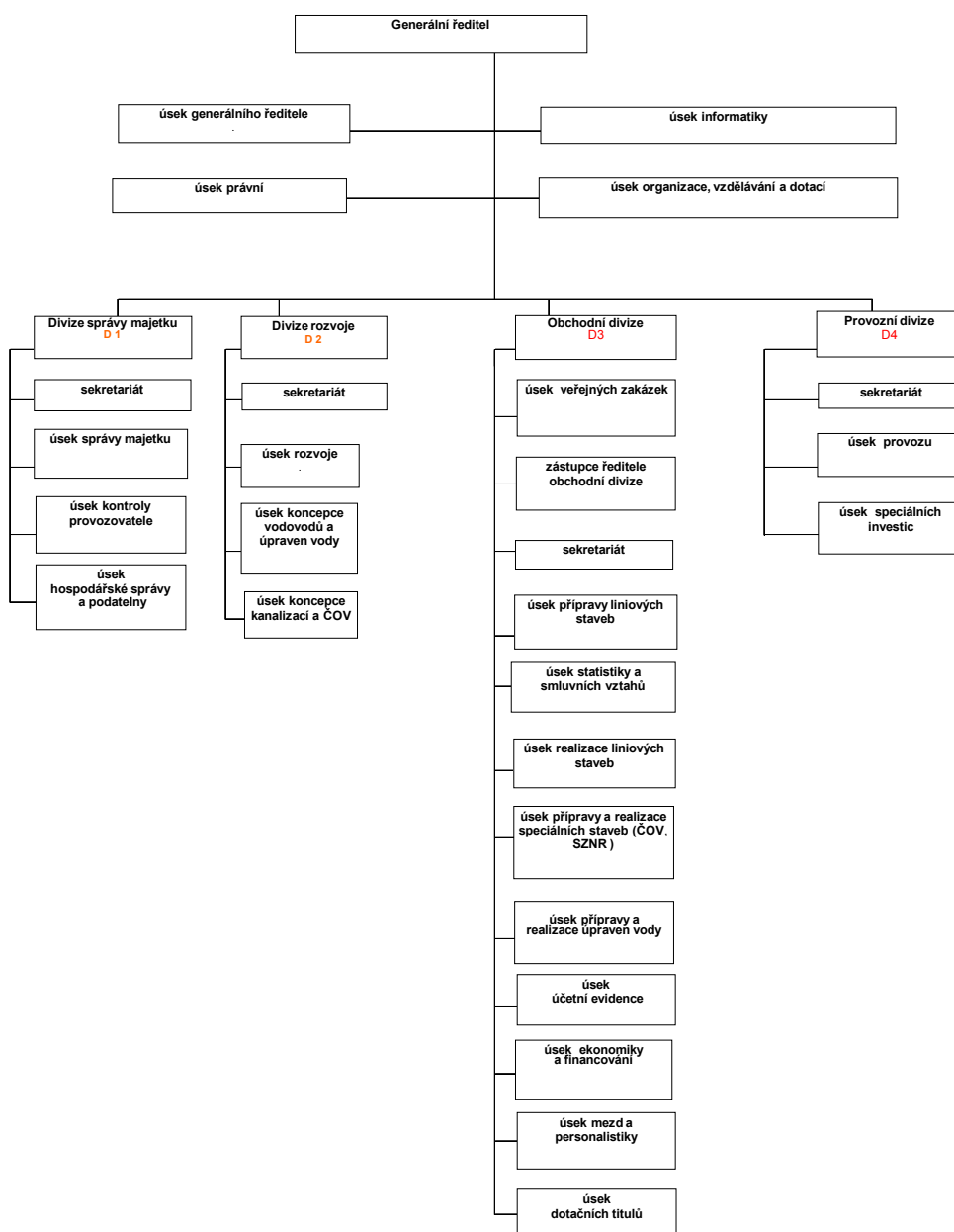
Všechny změny v průběhu roku 2012 byly zapsány v obchodním rejstříku.

Základní kapitál

Registrovaný základní kapitál společnosti, zapsaný v obchodním rejstříku, představuje částku 5 445 000,- Kč. Jeho výše se v průběhu roku 2012 nezměnila, ani se nezměnila od roku 1998. Základní kapitál společnosti představuje 5 445 kusů akcií na jméno v hodnotě 1 000,- Kč za 1 akcii. Splaceno 100%.
K 31. 12. 2012 je jediným akcionářem hlavní město Praha.

Nebyly uzavřeny ovládací smlouvy.

Organizační struktura společnosti



Vlastní kapitál

Výše vlastního kapitálu k 1. 1. 2012 činila 143 754 tis. Kč. Vlastní kapitál se skládá ze základního kapitálu, z rezervního fondu, sociálního a ostatních fondů, z výsledku hospodaření běžného účetního období.

K 31. 12. 2012 činí výše vlastního kapitálu 153 922 tis. Kč. Výsledek hospodaření před zdaněním je 14 240 tis. Kč a po zdanění 11 451 tis. Kč.

Zaměstnanci (§ 39 odst. 3 - 4)

Osobní náklady, stav zaměstnanců k 31. 12. 2012

Přepočtený počet	95
Z toho:	
řídící pracovníci	6
ostatní	89
Mzdové náklady včetně OON v tis. Kč	50 192
Z toho:	
ONN, odstupné, náhrady v nemoci	996
Mzdové náklady	49 196
řídící pracovníci	6 662
ostatní	42 181
dohadná položka na mzdy včetně zrušené dohadné položky za minulé období, bude vyplacena v roce 2013	353
Odměny statutárním orgánům	3 238
Sociální náklady	1 631
Z toho:	
příspěvky na důchodové pojištění	706
náklady na stravování	925

Zdravotní a sociální pojištění	17 883
odvedené do 31. 12. 2012	15 696
odvedené do 31. 1. 2013	2 067
dohadná položka na pojištění včetně zrušené dohadné položky za minulé období, bude odvedena v roce 2013	120
<hr/>	
Dohadná položka (součástí výše uvedených mzdových nákladů)	1 463
mzdy	1 092
pojištění	371

Součástí mzdových nákladů je dohadná položka, která představuje nevyplacené roční odměny, sociální a zdravotní pojištění za sledované období.

Součástí ostatních plnění je také užívání 3 osobních automobilů společnosti. Tato skutečnost je podložena smlouvami o svěření motorových vozidel do osobního užívání. Uživatelům je srážena daň z příjmu z částky představující 1 % z pořizovací ceny vozidla a hradí spotřebu pohonných hmot za vykázané soukromé jízdy. Společnost v roce 2012 přispívala na penzijní připojištění těm zaměstnancům, kteří mají uzavřenou smlouvu s penzijním fondem a nejsou ve zkušební době.

Účetní metody (§ 39 odst. 5 - 11)

Společnost PVS má uzavřeny smlouvy o nájmu a správě věcí ve vlastnictví hlavního města Prahy, ve vlastnictví společnosti Úpravna vody Želivka, a.s. a ve vlastnictví společnosti Zdroj pitné vody Káraný, a.s. v souvislosti s poskytováním vodárenských služeb a služeb odvádění a čištění odpadních vod a souvisejících služeb.

Výše nájemného činí pro rok 2012 částku 1 496 959 tis. Kč bez DPH a je hrazena jak peněžně, tak nepeněžně a to formou oprav a investic na majetku pronajímatele, aktualizací dat dlouhodobého nehmotného majetku, nákupem vodoměrů a dalšími činnostmi, které správce realizuje v zastoupení vlastníka v souladu se smlouvou o nájmu a správě.

PVS prováděla v účetním období r. 2012 přefakturaci oprav i investic vlastníkům měsíčně.

Tímto způsobem, kdy se dodavatelské faktury účtují do nákladů a vydavatelské faktury do výnosů ve stejné výši a ve stejném období, nedochází ke zkreslování hospodářského výsledku PVS.

Základní zásada vedení účetnictví

Účetnictví je vedeno na principu historických pořizovacích cen. Částky v účetní závěrce jsou vyjádřeny v tisících korun českých.

Tržby podle činností

Převažující část tržeb je tvořena tržbami z podnájemného.

Další již méně významnou část tvoří tržby z prodeje elektrické energie vyrobené z obnovitelného zdroje. Na tyto



služby byla dne 30. 1. 2006 uzavřena Smlouva na výkup elektřiny vyrobené z obnovitelného zdroje, která není dodána do distribuční soustavy PRE distribuce, a.s. a je spotřebována v provozu ČOV.

Přepočet cizích měn

Transakce uváděné v cizích měnách jsou přepočteny a zaúčtovány kurzem ČNB platného v den transakce. Kurzové zisky či ztráty z těchto transakcí jsou uvedeny ve výkazu zisků a ztrát. K 31. 12. 2012 neměla společnost žádné bankovní účty vedené v cizí měně.

Dotace a příspěvky

Ve sledovaném roce 2012 nebyly poskytnuty dotace.

Dlouhodobý hmotný majetek

Dlouhodobým hmotným majetkem jsou u PVS samostatné movité věci, nedokončený dlouhodobý hmotný majetek, technické zhodnocení budovy Žatecká a umělecká díla.

U nově pořízených samostatných movitých věcí je veškerý pořízený dlouhodobý hmotný majetek veden v pořizovacích cenách, které zahrnují cenu, za kterou byl majetek pořízen a náklady s jeho pořízením související, jehož celkové ocenění je vyšší než 40 tis. Kč a doba použitelnosti delší než 1 rok. Dlouhodobý hmotný majetek, jehož celkové ocenění je nižší než 40 tis. Kč, ale byl zařazen dle dřívější platné právní úpravy, je veden v rozvaze.

Vlastní aktivované výkony se nevyskytují.

Odpisy dlouhodobého hmotného majetku jsou vypočítány metodou rovnoměrných odpisů. Tento postup umožňuje odepisování majetkových aktiv na základě předpokládané životnosti.

Dlouhodobý vodohospodářský majetek (investice) je během roku pořízen do majetku PVS a následující měsíc je majetek přefakturován vlastníkům. Za měsíc prosinec dochází k přefakturaci ještě v rámci roku 2012, čímž nedochází ke zkreslení majetku k 31.12.

Pořizovací cena v tis. Kč	1. 1. 2012	Přírůstky	Úbytky	31. 12. 2012
Nedokončený DHM	0	702 577	702 531	46
Poskytnuté zálohy na DHM	175	1 285	1 265	195
Samostatné movité věci	16 905	1 370	371	17 904
Budovy, haly a stavby	3 575	321	0	3 896
Umělecká díla	69	0	0	69
Celkem	20 724	705 553	704 167	22 110

Oprávky v tis. Kč	1. 1. 2012	Zvýšení	Snížení	31. 12. 2012
Samostatné movité věci	12 167	2 353	370	14 150
Budovy, haly a stavby	446	182	0	628
Celkem	12 613	2 535	370	14 778
Zůstatková cena	8 111			7 332

Hmotný majetek v evidenci k 31. 12. 2012

Hmotný majetek v pořizovacích cenách do 40 tis. Kč není uveden v rozvaze, ale je veden v operativní evidenci. K 31. 12. 2012 je evidenční stav tohoto majetku 7 017 tis. Kč.

Dlouhodobý nehmotný majetek

V majetku PVS má dlouhodobý nehmotný majetek významný podíl, jedná se především o software.

Pořizovací cena v tis. Kč	1. 1. 2012	Přírůstky	Úbytky	31. 12. 2012
Nedokončený DNM	0	6 109	6 044	65
Nehmotný DNM, SW	98 694	547	0	99 241
Jiný DNM	3 465	0	0	3 465
Celkem	102 159	6 656	6 044	102 771

Oprávky v tis. Kč	1. 1. 2012	Zvýšení	Snížení	31. 12. 2012
Nehmotný DNM, SW	29 205	5 953	0	35 158
Jiný DNM	3 465	0	0	3 465
Celkem	32 670	5 953	0	38 623
Zůstatková cena	69 489			64 148

Nově pořízený dlouhodobý nehmotný majetek, v cenách vyšších než 60 tis Kč je uveden v rozvaze. Je-li jeho ocenění nižší než 60 tis. Kč, je veden v evidenci.

Dlouhodobý nehmotný majetek, jehož celkové ocenění je nižší než 60 tis. Kč, ale byl zařazen dle dřívější platné právní úpravy, je veden v rozvaze.

Nehmotný majetek v evidenci k 31. 12. 2012

Nehmotný majetek v pořizovacích cenách do 60 tis. Kč není uveden v rozvaze, ale je veden v operativní evidenci. K 31. 12. 2012 je evidenční stav tohoto majetku 2 839 tis. Kč.

Majetek v podrozvahové evidenci k 31. 12. 2012

V podrozvahové evidenci je veden vodohospodářský majetek ve vlastnictví hlavního města Prahy a společností Zdroj pitné vody Káraný, a.s. a Úpravna vody Želivka, a.s., který má PVS v nájmu a správě.

K 31. 12. 2012 je v podrozvahové evidenci veden tento majetek ve výši 45 204 514 tis. Kč.

Bankovní záruky

V podrozvahové evidenci jsou dále vedeny bankovní záruky.

K 31. 12. 2012 jsou ve výši 124 899 tis. Kč. Tyto bankovní záruky vznikly písemným prohlášením banky v záruční listině, že uspokojí věřitele do výše určité peněžní částky podle obsahu záruční listiny, jestliže určitá třetí osoba (dlužník) nesplní určitý závazek nebo budou splněny jiné podmínky stanovené v záruční listině.

Bankovní záruky jsou sjednávány s dodavateli investiční činnosti pro pokrytí garancí po dobu záruční doby.

Opravné položky

K 1. 1. 2012 i k 31. 12. 2012 činí opravná položka k pohledávkám 56 tis. Kč.

Obrat

Tržby jsou zaúčtovány ke zdanitelnému plnění a jsou vykázány bez daně z přidané hodnoty.

Úvěry

PVS nečerpala v roce 2012 žádné úvěry.

Zásoby, zboží

K 1. 1. 2012 i k 31. 12. 2012 nemá společnost žádné zásoby a zboží.

Leasing

Ve sledovaném roce 2012 nepoživovala společnost žádný majetek formou finančního leasingu.

Informace o transakcích se spřízněnými osobami

Všechny transakce se spřízněnými osobami byly uzavřeny za běžných tržních podmínek.

Informace o nákladech auditorské společnosti

Auditorskou společností BDO Audit s.r.o. byly poskytnuty pouze služby související s ověřením účetní závěrky společnosti ve výši 475 tis. Kč. Jiné služby nebyly poskytnuty.

Krátkodobé pohledávky

Krátkodobé pohledávky vykazané v rozvaze k 31. 12. 2012 jsou uvedeny v tis. Kč:

Z obchodních vztahů	Za zaměstnanci	Daňové pohledávky	Opravná položka	Přechodné účty aktiv	Celkem
24 409	2	4 151	- 56	2 324	30 830



Významnými pohledávkami z obchodního styku jsou pohledávky za společností Zdroj pitné vody Káraný, a.s. v celkové výši 13 795 tis. Kč vzniklé zápočtem přefakturovaných investic a oprav a dále za společností PRE distribuce, a.s. za prodej elektrické energie ve výši 6 047 tis. Kč. Mezi daňovými pohledávkami je významnou částkou 2 615 tis. Kč, což je přeplatek na dani z příjmu právnických osob, o který bude zažádáno v zákonném termínu a dále o částku 1 537 tis. Kč, což je DPH, která bude nárokována v daňových přiznáních za leden a únor 2013, podle data přijetí faktury. Ostatní uvedené pohledávky byly uhrazeny ve splatnosti v průběhu ledna - února 2013.

Dlouhodobé pohledávky

Nejsou v evidenci.

Krátkodobé závazky

Krátkodobé závazky vykázané v rozvaze k 31. 12. 2012 jsou uvedeny v tis. Kč:

Z obchodních vztahů	K zaměstnancům	Soc. a zdrav. pojištění	Daňové závazky	Přechodné účty pasiv	Celkem
1 118 184	3 568	2 067	6 927	3 221	1 133 967

Mezi krátkodobými závazky jsou započítány běžné závazky z obchodního styku. Významným závazkem je závazek vyplývající ze zápočtu nájemného ve prospěch HMP oproti investiční činnosti PVS na majetku HMP k 31. 12. 2012. Dodatkem ke Smlouvě o nájmu a správě, uzavřeným dne 29. 12. 2011, byla splatnost závazku přesunuta do roku 2013. Všechny ostatní závazky byly uhrazeny v termínu splatnosti.

Dlouhodobé závazky

Nejsou v evidenci.

Odložená daň

Rozdíl mezi zůstatkovou cenou daňovou a účetní (závazek)	-7 615 tis. Kč
Rezerva (pohledávka)	13 224 tis. Kč
Celkem pohledávka k 31. 12. 2012	5 609 tis. Kč
Již vytvořená odložená daňová pohledávka k 1. 1. 2012	6 241 tis. Kč
Zbývá zaúčtovat snížení pohledávky	-632 tis. Kč

Rezervy

V roce 2012 byly rozpuštěny nečerpané nedaňové rezervy a to na předpokládané organizační změny společnosti ve výši 10 000 tis. Kč a na nepředvídané havarijní opravy současného zařízení Ústřední čistírny odpadních vod (ÚČOV) ve výši 45 600 tis. Kč.

Odkládání realizace stavby „Celková přestavba a rozšíření ÚČOV Praha na Císařském ostrově“ má za následek významné zvyšování rizika výskytu provozních závad v důsledku překračování doby životnosti některých strojů



a zařízení stávající čistírny, které měly být podle dřívějších předpokladů již z provozu vyřazeny a nahrazeny objekty výše uvedené stavby. Tento stav vyvolává stále rostoucí potřebu oprav a investičních akcí k zajištění provozu ÚČOV Praha, zvláště těch objektů a zařízení, jejichž nevyhovující stav by mohl ohrozit provozní spolehlivost celé čistírny. Současný stav ÚČOV i odkládaná realizace projektu zvyšuje riziko, že v případě, že bude vyčerpán limit oprav zavazující PVK a nebude dosaženo dohody s PVK o jeho vyšším plnění, může dojít k realizaci oprav na účet PVS. Proto považuje PVS za účelné opět vytvořit účetní rezervu na havarijní opravy současného zařízení ÚČOV Praha.

Pro rok 2012 je tato rezerva stanovena ve výši 64 600 tis. Kč.

Dále považuje PVS za nezbytné vytvořit v souvislosti s předpokládanou organizační změnou společnosti účetní rezervu na mimořádné náklady spojené s rozšířením činnosti PVS a zajištěním nových požadavků akcionáře.

Pro rok 2012 je tato rezerva stanovena ve výši 5 000 tis. Kč.

Zůstatek rezervy nedaňové k 1. 1. 2012 činil 55 600 tis. Kč.

K 31. 12. 2012 činí zůstatek nedaňové rezervy 69 600 tis. Kč.

Fondy a hospodářský výsledek

Fondy v tis. Kč	1. 1. 2011	přírůstky	úbytky	31. 12. 2011
Sociální fond	764	1 167	1 366	565
Fond ÚČOV	1 800	0	0	1 800
Fond investic	93 659	5 000	0	98 659
Zákonný RF	3 070	0	0	3 070
Nerozdělený zisk minulých let	0	24 612	0	24 612
Celkem	99 293	30 779	1 366	128 706

Fondy v tis. Kč	1. 1. 2012	přírůstky	úbytky	31. 12. 2012
Sociální fond	565	1 161	1 431	295
Fond ÚČOV	1 800	0	0	1 800
Fond investic	98 659	8 590	0	107 249
Zákonný RF	3 070	0	0	3 070
Nerozdělený zisk minulých let	24 612	0	0	24 612
Celkem	128 706	9 751	1 431	137 026

Výsledek hospodaření po zdanění je 11 451 tis. Kč.

O rozdělení výsledku hospodaření za rok 2012 rozhodne jediný společník při výkonu funkce valné hromady.

Změny v účetních metodách

Během roku 2012 nedošlo ke změnám v účetních metodách.

Daň z příjmu

Zisk před zdaněním	14 240 tis. Kč
Daň z příjmu	2 157 tis. Kč
Odložená daňová pohledávka	632 tis. Kč
Zisk po zdanění	11 451 tis. Kč
Daň z příjmu	2 157 tis. Kč
Zaplacená zálohy na daň	4 772 tis. Kč
Daňový přeplatek k 31. 12. 2012	2 615 tis. Kč

Komentář k výkazům

Pro přehlednost a srovnatelnost s minulým obdobím byly zachovány řádky s nulovou hodnotou.

Události po 31. 12. 2012

Žádné události týkající se roku 2012 nejsou po 31. 12. 2012 známy.

K 5. 11. 2013 končí účinnosti smluv o nájmu a správě se společnostmi Úpravna vody Želivka, a.s. a Zdroj pitné vody Káraný, a.s. a současně smlouva o podnájmu a provozování vodohospodářského majetku těchto dvou společností s provozovatelem Pražské vodovody a kanalizace, a.s. Na základě Usnesení hlavního města Prahy č. 1281 ze dne 28. 8. 2012 a projednání valných hromad společností Úpravna vody Želivka, a.s. a Zdroj pitné vody Káraný, a.s. bylo rozhodnuto o vlastnickém provozování po 5. 11. 2013 prostřednictvím zvláštních k tomu založených společností Želivská provozní s.r.o. a Vodárna Káraný, a.s..

ZPRÁVA NEZÁVISLÉHO AUDITORA PRO AKCIONÁŘE SPOLEČNOSTI PRAŽSKÁ VODOHOSPODÁŘSKÁ SPOLEČNOST



Tel.: +420 241 046 111
Fax: +420 241 046 221
www.bdo.cz

BDO Audit s. r. o.
Olbrachtova 1980/5
Praha 4
140 00

Zpráva nezávislého auditora

Akcionáři společnosti Pražská vodohospodářská společnost a. s.

Na základě provedeného auditu jsme dne 22. 3. 2013 vydali k účetní závěrce, která je součástí této výroční zprávy, zprávu následujícího znění:

„Provedli jsme audit přiložené účetní závěrky společnosti Pražská vodohospodářská společnost a. s., se sídlem Praha 1 - Staré Město, Žatecká 110/2, PSČ 110 00, identifikační číslo 256 56 112, která se skládá z rozvahy k 31. 12. 2012, výkazu zisku a ztráty za období od 1. 1. 2012 do 31. 12. 2012 a přílohy této účetní závěrky, která obsahuje popis použitých podstatných účetních metod a další vysvětlující informace.

Odpovědnost statutárního orgánu účetní jednotky za účetní závěrku

Statutární orgán společnosti Pražská vodohospodářská společnost a.s. je odpovědný za sestavení účetní závěrky, která podává věrný a poctivý obraz v souladu s českými účetními předpisy, a za takový vnitřní kontrolní systém, který považuje za nezbytný pro sestavení účetní závěrky tak, aby neobsahovala významné nesprávnosti způsobené podvodem nebo chybou.

Odpovědnost auditora

Naši odpovědností je vyjádřit na základě provedeného auditu výrok k této účetní závěrce. Audit jsme provedli v souladu se zákonem o auditorech, mezinárodními auditorskými standardy a souvisejícími aplikačními doložkami Komory auditorů České republiky. V souladu s těmito předpisy jsme povinni dodržovat etické požadavky a naplánovat a provést audit tak, abychom získali přiměřenou jistotu, že účetní závěrka neobsahuje významné nesprávnosti.

Audit zahrnuje provedení auditorských postupů k získání důkazních informací o částkách a údajích zveřejněných v účetní závěrce. Výběr postupů závisí na úsudku auditora, zahrnujícím i vyhodnocení rizik významné nesprávnosti údajů uvedených v účetní závěrce způsobené podvodem nebo chybou. Při vyhodnocování těchto rizik auditor posoudí vnitřní kontrolní systém relevantní pro sestavení účetní závěrky podávající věrný a poctivý obraz. Cílem tohoto posouzení je navrhnout vhodné auditorské postupy, nikoli vyjádřit se k účinnosti vnitřního kontrolního systému účetní jednotky. Audit též zahrnuje posouzení vhodnosti použitých účetních metod, přiměřenosti účetních odhadů provedených vedením a dále posouzení celkové prezentace účetní závěrky.

Jsmo přesvědčeni, že důkazní informace, které jsme získali, poskytují dostatečný a vhodný základ pro vyjádření našeho výroku.

BDO Audit s. r. o., česká společnost s ručením omezeným (IČ 43 31 43 81), registrovaná u Rejstříkového soudu Praha, oddíl a vlička C, 7279, auditorské oprávnění Komory auditorů ČR č. 018) je členem BDO International Limited (společnosti s ručením omezeným ve Velké Británii) a je součástí mezinárodní sítě nezávislých členových firem BDO.

Výrok auditora

Podle našeho názoru účetní závěrka podává věrný a poctivý obraz aktiv a pasiv společnosti Pražská vodohospodářská společnost a.s. k 31. 12. 2012 a nákladů a výnosů a výsledku jejího hospodaření za období od 1. 1. 2012 do 31. 12. 2012, v souladu s českými účetními předpisy.“

Zpráva o zprávě o vztazích mezi propojenými osobami

Ověřili jsme věcnou správnost údajů uvedených ve zprávě o vztazích mezi propojenými osobami společnosti Pražská vodohospodářská společnost a. s. za období od 1. 1. 2012 do 31. 12. 2012. Za sestavení této zprávy o vztazích je odpovědný statutární orgán společnosti Pražská vodohospodářská společnost a. s. Naším úkolem je vydat na základě provedeného ověření stanovisko k této zprávě o vztazích.

Ověření jsme provedli v souladu s AS č. 56 Komory auditorů České republiky. Tento standard vyžaduje, abychom plánovali a provedli ověření s cílem získat omezenou jistotu, že zpráva o vztazích neobsahuje významné věcné nesprávnosti. Ověření je omezeno především na dotazování pracovníků společností a na analytické postupy a výběrovým způsobem provedené prověření věcné správnosti údajů. Proto ověření poskytuje nižší stupeň jistoty než audit. Audit zprávy o vztazích jsme neprováděli, a proto nevyjadřujeme výrok auditora.

Na základě našeho ověření jsme nezjistili žádné skutečnosti, které by nás vedly k domněnce, že zpráva o vztazích mezi propojenými osobami společnosti Pražská vodohospodářská společnost a. s. za období od 1. 1. 2012 do 31. 12. 2012 obsahuje významné věcné nesprávnosti.

Zpráva o ověření výroční zprávy

Ověřili jsme též soulad výroční zprávy společnosti Pražská vodohospodářská společnost a. s. s účetní závěrkou, která je v této výroční zprávě obsažena. Za správnost výroční zprávy je zodpovědný statutární orgán společnosti Pražská vodohospodářská společnost a. s. Naším úkolem je vydat na základě provedeného ověření výrok o souladu výroční zprávy s účetní závěrkou.

Ověření jsme provedli v souladu s mezinárodními auditorskými standardy a souvisejícími aplikačními doložkami Komory auditorů České republiky. Tyto standardy vyžadují, aby auditor naplánoval a provedl ověření tak, aby získal přiměřenou jistotu, že informace obsažené ve výroční zprávě, které popisují skutečnosti, jež jsou též předmětem zobrazení v účetní závěrce, jsou ve všech významných ohledech v souladu s příslušnou účetní závěrkou. Jsme přesvědčeni, že provedené ověření poskytuje přiměřený podklad pro vyjádření výroku auditora.

BDO Prima Audit s. r. o., česká společnost s ručením omezeným (IČ 45 31 43 81, registrovaná u Rejstříkového soudu Praha, oddíl a vložka C, 7179, auditorské oprávnění Komory auditorů ČR č. 918) je členem BDO International Limited (společnosti s ručením omezeným ve Velké Británii) a je součástí mezinárodní sítě nezávislých členských firem BDO.



Tel.: +420 241 046 111
Fax: +420 241 046 221


BDO Audit s. r. o.
Olbrachtova 1980/5
Praha 4
140 00

Podle našeho názoru jsou informace uvedené ve výroční zprávě společnosti Pražská vodohospodářská společnost a. s. k 31. 12. 2012 ve všech významných ohledech v souladu s výše uvedenou účetní závěrkou.

V Praze dne 15. 4. 2013

BDO Audit s. r. o., auditorské oprávnění č. 018
zastoupená partnery:


Doc. Ing. Jan Dolážal, CSc.
auditorské oprávnění č. 0070


Ing. Petr Slaviček
auditorské oprávnění č. 2076



PRAŽSKÁ
VODOHOSPODÁŘSKÁ
SPOLEČNOST a.s.

VODOHOSPODÁŘSKV

Pražská vodohospodářská společnost a.s.

Žatecká 110/2, 110 00 Praha 1 - Staré Město / Tel: 251 170 111 / Fax: 257 532 306 / e-mail: pvs@pvs.cz