



**PRAŽSKÁ
VODOHOSPODÁŘSKÁ
SPOLEČNOST a.s.**

Výroční zpráva za rok 2014

OBSAH

- 1) Zpráva představenstva o podnikatelské činnosti Pražské vodohospodářské společnosti a.s. a o stavu jejího majetku.**
- 2) Zpráva dozorčí rady o přezkoumání zprávy představenstva společnosti PVS o vztazích mezi ovládající osobou a ovládanou osobou a osobami ovládanými stejnou ovládající osobou za účetní období roku 2014**
- 3) Zpráva dozorčí rady společnosti o přezkoumání roční účetní závěrky PVS za období roku 2014 a návrhu na rozdělení zisku PVS za rok 2014.**
- 4) Zpráva dozorčí rady společnosti o činnosti dozorčí rady v roce 2014**
- 5) Zpráva představenstva společnosti PVS o vztazích mezi ovládající osobou a ovládanou osobou a osobami ovládanými stejnou ovládající osobou za účetní období roku 2014**
- 6) Účetní závěrka za rok 2014, Zpráva nezávislého auditora akcionářům společnosti Pražská vodohospodářská společnost a.s.**

Zpráva představenstva o podnikatelské činnosti Pražské vodohospodářské společnosti a.s. a o stavu jejího majetku

Úvod

Pražská vodohospodářská společnost a.s. (dále jen PVS) byla založena Fondem národního majetku 1. dubna 1998 v rámci privatizace státních podniků Pražské vodárny a Pražská kanalizace a vodní toky. Společnost je stoprocentně vlastněna hlavním městem Prahou. PVS je ve smyslu § 79 zákona č. 90/2012 Sb. součástí koncernu jako řízená osoba a hlavní město Praha je řídicí osobou.

PVS je zodpovědná za správu, obnovu a rozvoj vodohospodářského majetku hlavního města Prahy a za nákup pitné vody pro hlavní město Prahu od společnosti Želivská provozní s.r.o. a Vodárna Káraný, a.s. PVS je také správcem přestavby a rozšíření Ústřední čistírny odpadních vod na Císařském ostrově.

PVS dále provádí na základě smluv administrativní a účetní servis společností Zdroj pitné vody Káraný, a.s. a Vodárna Káraný, a.s.

PVS je od roku 2004 certifikována dle standardů systému řízení v oblasti kvality, životního prostředí a bezpečnosti práce – ISO 9001, ISO 14001 a OHSAS 18001. Certifikát je platný do 2. prosince 2016.

S ohledem na legislativní změny v ČR provedené s účinností k 1. 1. 2014, a to přijetím jednak zákona č. 89/2012 Sb., nový občanský zákoník, a zákona č. 90/2012 Sb., zákon o obchodních společnostech a družstvech (zákon o obchodních korporacích), splnila PVS do konce června 2014 povinnost přizpůsobit, jakož i uvést do souladu s výše uvedenou úpravou své korporátní dokumenty.

PVS nemá žádnou další organizační složku v České republice ani v zahraničí a neúčastní se aktivně ve výzkumu ani ve vývoji.

PVS se snaží maximálně plnit povinnosti a požadavky vyplývající z jednotlivých právních norem, odkazujících na ochranu životního prostředí. Podrobnější odkazy na aktivity v oblasti životního prostředí a pracovněprávních vztahů jsou uvedeny v následujících kapitolách výroční zprávy.

PVS nevlastní ani nikdy nevlastnila vlastní akcie, zatímní listy a obchodní podíly své společnosti, ani akcie, zatímní listy a obchodní listy ovládající osoby, kterou je hlavní město Praha.

1. Správa a rozvoj vodohospodářského infrastrukturního majetku

Správu svěřeného vodohospodářského infrastrukturního majetku zajišťuje PVS souborem činností koncepčního, evidenčního a kontrolního charakteru. PVS zajišťuje plnění zákonných požadavků v této oblasti a dbá na zajištění řádného stavu a funkce vodohospodářského infrastrukturního majetku.

1.1. Koncepční činnost

1.1.1. Generely

1.1.1.1. Generel zásobování vodou hlavního města Prahy

V roce 2014 byly dokončeny práce na detailní fázi „Generelu zásobování vodou hlavního města Prahy“ pro území Braník, Hodkovičky, Modřany, Kamýk, Točná, Cholupice, Písnice, Libuš, Lhotka a Kunratice.

Cílem projektu bylo navržení úpravy hranic zásobních pásem v řešeném území pro stávající stav a územní rozvoj v rámci platného Územního plánu hlavního města Prahy. Návrh hranic zásobních pásem byl proveden s ohledem na optimalizaci tlakových poměrů ve vodovodní síti a povede k optimálnímu využívání stávajících vodojemů a čerpacích stanic. Zároveň byla navržena koncepce rozvoje vodovodní sítě, posouzena kapacita stávající sítě pro současný stav a výhledovou potřebu vody a stanoveny návrhové parametry, trasy a postup dostavby vodovodní sítě. Tlakové poměry pro rozvojové plochy byly vyjádřeny kótou tlakové čáry, která je pro jednotlivé rozvojové plochy k dispozici, a dále maximální výškou zástavby, o které lze, v závislosti na tlakových poměrech v síti a výšce terénu v rozvojových plochách, uvažovat. V projektu byl proveden rozbor požadavků na zásobování požární vodou a posouzena vodovodní síť z hlediska požární zabezpečení.

1.1.1.2. Generel odvodnění hlavního města Prahy, II. detailní fáze

V roce 2014 pokračovaly práce na „Generelu odvodnění hlavního města Prahy, II. detailní fáze“ zahrnující katastrální území Chodov, Háje, Hostivař, Záběhllice a část Újezdu u Průhonic.

V roce 2014 byla zpracována část projektu, která se zabývá zpracováním situačních zpráv, zpracováním matematického simulačního modelu stokové sítě, jeho kalibrací a verifikací. Následně proběhlo vyhodnocení stávajícího stavu odvodnění. Součástí řešení bylo i zpracování dopadu stávajícího odvodnění na vodní toky protékající řešeným územím. Na základě podkladů z platného Územního plánu a vyhodnocení stávajícího stavu byl navržen výhledový způsob řešení odvodnění celé příslušné oblasti. Návrh odvodnění byl zpracován pro nevyhovující, již existující systém odvodnění a pro nové rozvojové plochy. Po jeho vypracování byl posouzen dopad těchto návrhů a opatření na vodní toky. Cílem návrhů bylo nezhoršit odtokové poměry z území a jejich dopad na vodní tok. Projekt bude finalizován v roce 2015.

1.1.2. Plány

1.1.2.1. Střednědobý investiční plán

Střednědobý investiční plán definuje věcné a finanční potřeby na rekonstrukce a dostavbu jednotlivých systémů spravované vodohospodářské infrastruktury pro horizont pěti let. Střednědobý investiční plán pro roky 2015 – 2019 byl schválen Radou hlavního města Prahy dne 29.7.2014 pod číslem 1793.

1.2. Evidence

1.2.1. Přehled o stavu a vývoji spravovaného majetku

K 31. 12. 2014 dosáhla hodnota vodohospodářského infrastrukturního majetku ve správě PVS téměř 43 miliard Kč. Oproti roku 2013 vzrostl celkový objem spravovaného majetku o 0,9 miliardy, a to zejména vlivem zařazení majetku z investiční činnosti PVS. Dle vybraných údajů z majetkové evidence, vykazovaných na základě zákona č. 274/2001 Sb., o vodovodech a kanalizacích vodoprávnímu úřadu, činí nyní aktualizovaná pořizovací cena vodohospodářského majetku ve správě PVS více než 105,6 miliardy Kč.

Hlavní město Praha					
(údaje v mil. Kč)	pozemky	nehmotný majetek	budovy a stavby	movitý	Celkem
Stav k 31.12.2013	360,61	221,22	38 905,92	2 505,16	41 992,91
Stav k 31.12.2014	363,40	221,73	39 672,61	2 626,75	42 884,48

1.2.2. Zařazování nového majetku do správy a nájmu

V průběhu roku 2014 pokračovaly práce na přípravě podkladů pro zápisy nemovitostí do katastru. Z celkového počtu 697 pozemků ve správě PVS zbývá k 31. 12. 2014 zapsat na listy vlastnictví hlavního města Prahy deset pozemků vedených stále na listech vlastnictví bývalých státních podniků v likvidaci.

Dále byly zpracovány a předány na odbor evidence, správy a využití majetku (SVM MHMP) veškeré majetkoprávní podklady darovacích a kupních smluv od třetích investorů. Po schválení v Zastupitelstvu hlavního města Prahy byly vypracovány předávací protokoly na vodohospodářský majetek ve výši 65,7 mil. Kč. Bylo vypracováno 54 nových smluv a uzavřeno 43 smluv na zřízení věcného břemene, které byly předány na SVM MHMP k zápisu do katastru nemovitostí.

Největší podíl na nárůstu spravovaného majetku měla v roce 2014 investiční činnost PVS, ze které byl hlavnímu městu Praze předán nový majetek v celkové hodnotě 825,6 mil. Kč.

1.2.2. Provozní a kanalizační řády, povodňový plán, povolení k vypouštění z čistíren odpadních vod, městské standardy

1.2.2.1. Provozní řády

Zpracování a aktualizace provozních řádů se řeší na základě vzájemné dohody mezi PVS jako správcem vodohospodářských zařízení a Pražskými vodovody a kanalizacemi, a.s., jako jejich provozovatelem. Pro určení priorit aktualizace byly tyto provozní řády rozděleny do čtyř

hlavních skupin, podle kterých se postupuje při sestavování harmonogramu, který je průběžně aktualizován.

V průběhu roku 2014 byly zpracovány provozní řády pro čerpací stanice pitné vody a vodojemy Ovčín, Baně, Barrandov, Flora – chlorovací zařízení, Kozinec, Kyje, Klíčov, Ládví I - chlorové hospodářství, Horní Počernice - chlorové hospodářství, úpravnu vody Káraný - umělá infiltrace. Dále pro čerpací stanice odpadní vody Cholupice, Hornoměřolupská, Strakonická, Místřínská, Lnářská, Werichova, Hoštická, Podbabská, K Lázním, Nad Košíkem, Francíkova. Byl také vypracován dodatek provozního řádu č. 11 a 12 pro ÚČOV Praha a provozní řád pro čistírnu odpadních vod Běchovice a Svěpravice.

1.2.2.2. Kanalizační řády

Podle zákona č. 274/2001 Sb. o vodovodech a kanalizacích pro veřejnou potřebu a prováděcí vyhlášky č. 428/2001 Sb., pokračovalo v roce 2014 zpracování kanalizačních řádů, které měly omezenou platnost, ukončenou během nebo do konce roku 2014.

V roce 2014 byl vypracován kanalizační řád pro pobočnou čistírnu odpadních vod (PČOV) ve Kbelích - Vinoři a Uhříněvsi (Dubči) a vzhledem k požadavku Městské části Praha 6 byl aktualizován kanalizační řád ÚČOV Praha. Na rok 2015 je naplánována aktualizace dalších kanalizačních řádů, a to pro PČOV Miškovice, PČOV Horní Počernice - Čertouzy, PČOV Kolovraty a PČOV Dolní Chabry.

1.1.2.2. Povodňový plán stokové sítě v povodí ÚČOV Praha

Dalším provozním předpisem, který se řadí do skupiny provozních řádů, je i povodňový plán. Aktualizace Povodňového plánu stokové sítě v povodí ÚČOV Praha byla v úvodu roku 2014 projednána s příslušnými dotčenými úřady městských částí Prahy a byla plně získána příslušná potvrzení o souladu s Povodňovými plány příslušné úrovně. V průběhu roku se pak zástupce PVS aktivně zúčastňoval jednání Komise Rady hlavního města Prahy pro návrh a realizaci dokončení protipovodňových opatření hlavního města Prahy, kde byla koordinována příslušná opatření a řešeny vodohospodářské problémy náležící do gesce této Komise.

1.2.2.4. Povolení k vypouštění z čistíren odpadních vod

Všechny čistírny odpadních vod ve správě PVS mají platná povolení k nakládání s vodami. Pro pobočné čistírny odpadních vod byla v roce 2014 z důvodu končící platnosti stávajících rozhodnutí k vypouštění odpadních vod do vod povrchových vydána nová povolení k vypouštění z PČOV Koloděje a PČOV Svěpravice. Dále byla prodloužena platnost povolení k vypouštění po dobu stavby pro PČOV Uhříněves – Dubeč – intenzifikace. Pro potřeby realizace stavby - rekonstrukce vnitřní vestavby nádrže, opravy a následného zapracování čistírny bylo vydáno přechodné povolení k vypouštění z PČOV Újezd u Průhonic.

1.2.2.5. Městské standardy vodovodů a kanalizací na území hlavního města Prahy

Městské standardy vodovodů a kanalizací na území hlavního města Prahy (dále jen Městské standardy) navazují na historický a technický vývoj pražských vodohospodářských sítí a současně zavádějí nové způsoby navrhování a výstavby staveb vodovodů a kanalizací, pravidla pro používání stavebních materiálů a konstrukční zásady výstavby objektů. Rovněž definují po formální i obsahové stránce požadavky správce a provozovatele na dokumentaci staveb a na dokumenty související s přípravou i realizací staveb vodovodů a kanalizací. V lednu 2014 proběhlo vydání druhé aktualizace Městských standardů.

1.2. Kontrolní činnost a opravy vodohospodářského majetku

Povinností PVS, jako správce, je provádět kontrolní činnost provozovatele a kontroly stavu spravovaného majetku. Kontroly jsou zaměřeny na dodržování zákonných a smluvních ustanovení, na účelnost vynaložených finančních prostředků na opravy, plnění provozních a technických parametrů pronajatého majetku a na získání aktuálního přehledu o stavu a využitelnosti majetku pro vodohospodářské účely.

V následující tabulce je uveden vývoj vynaložených nákladů na realizaci oprav na majetku hlavního města Prahy k 31.12.2014.

(v tis. Kč bez DPH)	Skutečnost - vodovody							
	2014	2013	2012	2011	2010	2009	2008	2007
plánované opravy	137 136	144 345	97 119	99 620	101 189	97 800	89 535	85 300
havarijní opravy	332 478	337 762	421 445	337 692	341 513	319 822	332 379	333 336
celkem	469 614	482 107	518 564	437 312	442 702	417 622	421 914	418 636
(v tis. Kč bez DPH)	Skutečnost - kanalizace							
	2014	2013	2012	2011	2010	2009	2008	2007
plánované opravy	166 521	173 023	192 439	192 917	173 153	155 075	154 767	117 521
havarijní opravy	156 361	144 939	110 315	73 218	67 855	96 180	61 683	78 481
celkem	322 882	317 962	302 754	266 135	241 008	251 255	216 450	196 002
(v tis. Kč bez DPH)	Skutečnost - celkem							
	2014	2013	2012	2011	2010	2009	2008	2007
plánované opravy	303 657	317 368	289 558	292 537	274 342	252 875	244 302	202 821
havarijní opravy	488 839	482 701	531 760	410 910	409 368	416 002	394 062	411 817
drobné opravy	32 775	34 697	36 658	25 862	31 215	34 205	19 312	27 789
celkem	825 271	834 766	857 976	729 309	714 925	703 082	657 676	642 427

Za účelem rozšíření a posílení kontrolní činnosti byla od 1.4.2014 zřízena divize kontroly, kde probíhá, kromě výše uvedené kontroly havarijních a plánovaných oprav, také kontrola kvality provádění investic pro vlastníka vodohospodářské infrastruktury.

Úsek kontroly investic ve spolupráci s úsekem rozvoje provádí také dozor staveb cizích investorů (developerské projekty, soukromí investoři, stavby hlavního města Prahy, stavby městských částí hlavního města Prahy), a to u vybraných vodohospodářských staveb, které budou následně předány do správy PVS. Tato kontrola je zaměřena především na dodržování Městských standardů vodovodů a kanalizací na území hlavního města Prahy.

2. Obnova vodohospodářského infrastrukturního majetku

2.1. Příprava a realizace staveb vodohospodářské infrastruktury ve vlastnictví hlavního města Prahy

Plnění plánu obnovy vodohospodářské infrastruktury vychází z Plánu vodohospodářské infrastruktury zajišťované PVS na rok 2014, schváleného usnesením Rady hlavního města Prahy číslo 974 ze dne 13.5.2014 (dále jen RIP).

Celkové plánované náklady na investice na rok 2014 činily 3 211 000 tis. Kč. Za období od 1.1.2014 do 31.12.2014 je plnění RIP ve výši 2 044 872 tis. Kč, což představuje 64% z celkových plánovaných nákladů RIP pro rok 2014.

Celkové plnění plánu obnovy za rok 2014 včetně výhledu na rok 2015 je vyčísleno v následující tabulce:

Plnění plánu obnovy vodohospodářské infrastruktury

v tis. Kč

Typ investiční akce	Plán 2014	Plnění 1-12/2014	Plán 2015
Investiční akce rozestavěné před rokem 2014	859 457	765 125	1 308 406
Investiční akce nově zahajované v roce 2014	516 086	133 720	660 467
Investiční akce připravované	75 000	54 607	75 000
SZNR)*	78 052	58 551	81 200
Odstranění povodňových škod	884 232	680 893	252 942
Správce stavby NVL ÚČOV)**	60 000	17 840	60 000
Stavby OMI	108 730	21 925	66 000
NVL ÚČOV - etapa č. 0007 - nátoky na ÚČOV	293 819	53 739	156 000
Ostatní)***	16 832	12 767	17 200
Rezerva - celková přestavba a rozšíření ÚČOV Praha na Císařském ostrově)****	160 000	160 000	160 000
Rezerva	158 792	85 705	153 865
Celkem	3 211 000	2 044 872	2 991 080

)* *Samostatně fungující strojní zařízení a technologie*

)** *Nová vodní linka ÚČOV Praha*

)*** *Generel odvodnění -II. detailní fáze*

Generel zásobování vodou – detailní fáze

Koncepční studie ÚČOV

Koncepční studie PČOV

)*****Ve schváleném RIP 2014 a 2015 byla tato položka uvedena ve zdrojích*

Mezi nejvýznamnější akce, které byly realizovány v roce 2014, patřily:

- ÚČOV - zvýšení kapacity odvodňování kalu a hygienizace,
- obnova vodovodního řádu, ul. Pod hřbitovem, Praha 6,
- rekonstrukce čerpací stanice Bruska, Praha 6 - 4. část,
- ÚČOV - rekonstrukce vyhnívacích nádrží VN 1-6,
- ÚČOV - sanace stávajících objektů, lapáky písku,
- rekonstrukce ČSOV Čakovice, Praha 18.

2.1.1. Ústřední čistírna odpadních vod (ÚČOV)

V roce 2014 probíhala sanace lapáků písku, která byla na konci roku úspěšně dokončena. V současné době je objekt včetně nově osazeného technologického zařízení ve zkušebním provozu.

Dále pokračovala rekonstrukce další dvojice vyhnívacích nádrží, nádrže byly sanovány, nově opláštěny a byla dosazena nová technologie pro míchání nádrže 2. stupně. Dokončení je plánováno na 1. čtvrtletí 2015 s následným uvedením do zkušebního provozu.

Realizována byla i akce zajišťující zvýšení kapacity odvodňování kalu a jeho hygienizace, která bude v roce 2015 uvedena rovněž do zkušebního provozu.

Kromě výše uvedených staveb byla realizována řada rozsahem menších akcí, jako např. dezodorizace mokré jímky, rekonstrukce prosklené průčelí atria energocentra nebo úprava staré dosazovací nádrže.

V roce 2014 zároveň pokračovala projektová příprava dalších staveb, jako např. rekonstrukce potrubí vratného kalu z DN nebo náhradní výstavby v areálu ÚČOV. Realizace uvedených akcí je plánována v dalších letech.

2.1.2. Celková přestavba a rozšíření ÚČOV Praha na Císařském ostrově

V roce 2014 začala PVS vykonávat funkci Správce stavby č. 6963 "Celková přestavba a rozšíření ÚČOV Praha na Císařském ostrově, etapa 0001 - nová vodní linka". V lednu 2014 předložil Zhotovitel stavby Sdružení ÚČOV Praha první verzi dokumentace pro stavební povolení (DSP). Následně, po projednání s dotčenými orgány státní správy (DOSS) a ostatními účastníky řízení požádal v březnu 2014 o vydání stavebního povolení a o povolení k nakládání s vodami. Stavební úřad v dubnu 2014 specifikoval 16 závažných nedostatků v předložené žádosti a stavební řízení přerušil s nejzazším termínem pro odstranění nedostatků do 31.12.2014. Zhotovitel využil celou stanovenou dobu, předložil doplněnou žádost 30.12.2014 a stavební řízení bylo obnoveno k 31.12.2014. Z vlastních realizačních prací bylo vybudováno pouze částečně centrální zařízení staveniště.

V roce 2014 byla na PVS delimitována z hlavního města Prahy stavba č. 6963 "Celková přestavba a rozšíření ÚČOV Praha na Císařském ostrově, etapa 0007 – nátoky na ÚČOV". Pro etapu 0007 – nátoky na ÚČOV, měla PVS v rámci Mandátní smlouvy vykonávat pro hlavní město Prahu technický dozor investora (TDI). Po delimitaci byla tato část plnění z Mandátní smlouvy vyjmuta. Pro realizaci je etapa 0007 – nátoky na ÚČOV rozdělena na tři části. Po provedeném výběrovém řízení byla zahájena realizace 1. části etapy 0007, SO 1.29 Opěrná nábrežní zeď přístaviště a související objekty. Dokončena bude v roce 2015. V rámci etapy 0007 bylo dále zahájeno výběrové řízení na 2. část, kterou je 1.02 Hlavní čerpací stanice a přidružené objekty. Výběrové řízení bude dokončeno v roce 2015.

2.1.3. Pobočné čistírny odpadních vod (PČOV)

V roce 2014 pokračovala PVS v intenzifikaci pobočných čistíren odpadních vod za účelem splnění požadavků nařízení vlády č. 61/2003 Sb., o ukazatelích a hodnotách přípustného znečištění povrchových vod a odpadních vod, náležitostech povolení k vypouštění odpadních vod do vod povrchových a do kanalizací a o citlivých oblastech. Pokračovala dále modernizace pobočných čistíren a rozšíření jejich kapacity pro rozvojové plochy dané Územním plánem hlavního města Prahy.

V roce 2014 bylo úspěšně dokončeno doplnění technologie na PČOV Svěpravice a rekonstrukce vnitřní vestavby nádrže PČOV Újezd u Průhonic.

Z významných větších akcí byla zahájena modernizace PČOV Miškovice a intenzifikace PČOV Uhřetěves – Dubeč, které budou probíhat i v roce 2015.

V rámci projektové přípravy byly dokončeny práce na akcích PČOV Kolovraty – vybudování lapáku šterku nebo PČOV Koloděje - zvýšení kapacity kalového hospodářství. Realizace obou staveb budou dokončeny v roce 2015.

3. Oblast personální práce a vzdělávání

Společnost PVS zaměstnávala k 31.12.2014 celkem 106 zaměstnanců. Z tohoto počtu tvořily ženy 53 % a muži 47 %.

Věkové skupiny

Skupina	ženy	muži	celkem	% z celkového počtu
21-30 let	7	1	8	8
31-40 let	15	13	28	26
41-50 let	20	9	29	27
nad 50 let	14	27	41	39
celkem	56	50	106	100

Vzdělání

Druh	ženy	muži	celkem	% z celkového počtu
vysokoškolské	28	31	59	56
středoškolské	25	19	44	41
vyučení	2	0	2	2
základní	1	0	1	1
celkem	56	50	106	100

4. Hospodaření společnosti

Údaje v tis. Kč	plán 2014	skutečnost 2014	plán 2015
Spotřebované nákupy	711 738	683 890	701 075
Služby	1 869 371	1 837 719	1 917 004
Osobní náklady	95 000	88 724	95 000
Daně a poplatky	80	88	80
Pořizovací cena vodohospodářského majetku	2 013 072	1 438 443	2 688 415
Jiné provozní a mimořádné náklady	2 750	14 600	2 500
Odpisy	7 000	7 148	7 000
Finanční náklady	100	81	100
Rezervy, opravné položky	5 000	23 200	5 000
Náklady celkem	4 704 111	4 093 893	5 416 174
Výnosy z prodeje služeb a zboží	2 688 497	2 635 519	2 725 726
Výnosy z prodeje vodohospodářského a ostatního majetku	2 013 072	1 438 466	2 688 415
Ostatní výnosy	400	12 988	200
Finanční výnosy	5 200	18 112	5 000
Výnosy celkem	4 707 169	4 105 085	5 419 341
Hospodářský výsledek před zdaněním	3 058	11 192	3 167

Hospodaření PVS probíhalo v roce 2014 v souladu se schváleným finančním plánem. PVS hospodařila s hrubým ziskem 11 192 tis. Kč, tj. se ziskem 9 130 tis. Kč po zdanění.

Hlavním výnosem společnosti je podnájemné od provozovatele Pražské vodovody a kanalizace, a.s (PVK). Většina zdrojů byla použita na nájem vodohospodářského majetku pro vlastníka vodohospodářské infrastruktury hlavní město Prahu, ze kterého je v souladu se Smlouvou o nájmu a správě věcí ve vlastnictví hlavního města Prahy následně financována zejména obnova vodohospodářského majetku. Z podnájemného od PVK bylo také hrazeno podnájemné za uložení vodovodů v kolektorech společnosti Kolektory Praha, a.s.

S účinností od 6.11.2013 uzavřela PVS nové smluvní vztahy s novými provozovateli vodáren Želivskou provozní a.s. a Vodárnou Káraný, a.s., na základě kterých PVS v roce 2014 nakupovala vodu převzatou. Tato pitná voda (voda předaná) byla následně prodána provozovateli PVK, který ji distribuoval konečným odběratelům v Praze.

Důležitým výnosem společnosti je rovněž výnos z prodeje elektrické energie vyrobené na kogeneračních jednotkách na Ústřední čistírně odpadních vod, který se významně podílí na tvorbě zisku.

5. Poskytování informací podle zákona č. 106/1999 Sb., o svobodném přístupu k informacím

V průběhu roku 2014 vyřizovala PVS dvě žádosti o informace ve smyslu zákona č. 106/1999 Sb., o svobodném přístupu k informacím, které byly vyřešeny zasláním požadovaných podkladů.

ZPRÁVA DOZORČÍ RADY SPOLEČNOSTI

Pražská vodohospodářská společnost a.s.

se sídlem Praha 1, Staré Město, Žatecká 110/2, IČ: 25656112, zapsaná v obchodním rejstříku vedeném Městským soudem v Praze, oddíl B., vložka 5290 (dále jen PVS)

o přezkoumání zprávy představenstva společnosti Pražská vodohospodářská společnost a.s. o vztazích mezi ovládající osobou a ovládanou osobou a osobami ovládanými stejnou ovládající osobou za účetní období roku 2014

I.

Dozorčí rada PVS v souladu s ustanovením § 83 Zákona č. 90/2012 Sb., o obchodních korporacích, přezkoumala dokument s názvem „Zpráva představenstva společnosti Pražská vodohospodářská společnost a.s. o vztazích mezi ovládající osobou a ovládanou osobou a osobami ovládanými stejnou ovládající osobou za účetní období roku 2014“, který je zprávou představenstva PVS o vztazích dle ustanovení §82 zákona č. 90/2012 Sb., o obchodních korporacích.

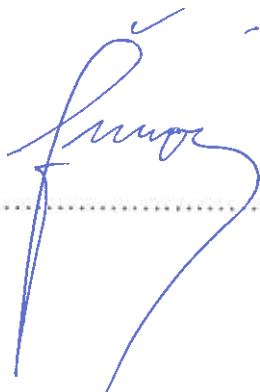
II.

Dozorčí rada PVS tímto o shora uvedené skutečnosti informuje Radu hlavního města Prahy při výkonu působnosti valné hromady společnosti ve smyslu ustanovení § 83 Zákona č. 90/2012 Sb., zákona o obchodních korporacích.

Zpráva se vyhotovuje ve dvou stejnopisech.

V Praze dne 1. 4. 2015

Ing. Miloš Šimon
předseda dozorčí rady



ZPRÁVA DOZORČÍ RADY SPOLEČNOSTI

Pražská vodohospodářská společnost a.s.

se sídlem Praha 1, Staré Město, Žatecká 110/2, IČ: 25656112, zapsaná v obchodním rejstříku vedeném Městským soudem v Praze, oddíl B., vložka 5290 (dále též jen PVS)

o přezkoumání roční účetní závěrky společnosti Pražská vodohospodářská společnost a.s. za období roku 2014 a návrhu na rozdělení zisku společnosti Pražská vodohospodářská společnost a.s. za rok 2014

I.

Dozorčí rada PVS přezkoumala roční účetní závěrku za účetní období roku 2014. Současně se dozorčí rada PVS seznámila se „Zprávou nezávislého auditora o ověření účetní závěrky k 31.12.2014 společnosti Pražská vodohospodářská společnost a.s.“, která byla vypracována společností BDO Audit s.r.o. se sídlem Olbrachtova 1980/5, Praha 4, IČ:45314381. Dozorčí rada PVS nemá námitek vůči přezkoumané účetní závěrce za rok 2014.

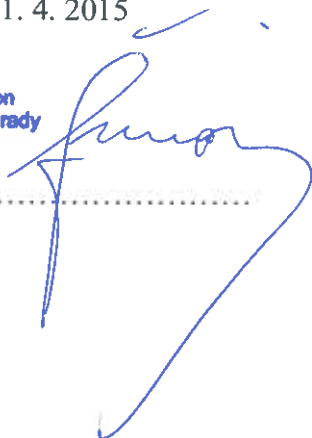
II.

Dozorčí rada PVS přezkoumala předložený návrh představenstva PVS na rozdělení zisku za rok 2014, přičemž proti tomuto návrhu nemá námitek.

Zpráva se vyhotovuje ve dvou stejnopisech.

V Praze dne 1. 4. 2015

Ing. Miloš Šimon
předseda dozorčí rady



ZPRÁVA DOZORČÍ RADY SPOLEČNOSTI

Pražská vodohospodářská společnost a.s.

se sídlem Praha 1, Staré Město, Žatecká 110/2, IČ: 25656112,
zapsaná v obchodním rejstříku vedeném Městským soudem v Praze, oddíl B, vložka 5290
(dále jen PVS)

O ČINNOSTI DOZORČÍ RADY V ROCE 2014

Složení dozorčí rady PVS k 31.12.2014:

Ing. Pavel Richter, předseda
Ing. Stanislav Urbánek, CSc., místopředseda
Ing. Milan Růžička, člen
Mgr. Petr Trombik, člen
Mgr. Jan Morávek, člen
MUDr. Tomáš Kaštovský, člen
Ing. Ilona Veselá, člen
Mgr. Martina Zdeňková, MBA, člen
Ing. Jiří Kubát, člen

Činnost dozorčí rady PVS v roce 2014:

Dozorčí rada PVS zasedala v roce 2014 celkem pětkrát.

Na svých zasedáních řešila dozorčí rada PVS zejména následující záležitosti:

Dozorčí rada PVS přezkoumala roční účetní závěrku společnosti ke dni 31. prosince 2013 a návrh na rozdělení zisku. Dozorčí rada projednala Zprávu představenstva PVS o vztazích mezi propojenými osobami za rok 2013.

Dozorčí rada schválila konečný návrh Plánu obnovy vodohospodářské infrastruktury zajišťované PVS na rok 2014.

Dozorčí rada schválila konečný návrh Plánu obnovy vodohospodářské infrastruktury zajišťované PVS na rok 2015.

Dozorčí rada schválila návrh finančního plánu na rok 2015.

Dozorčí rada průběžně sledovala vývoj realizace opatření vedoucích k posílení kontrolní úlohy PVS vůči provozovateli vodohospodářského majetku na území HMP.

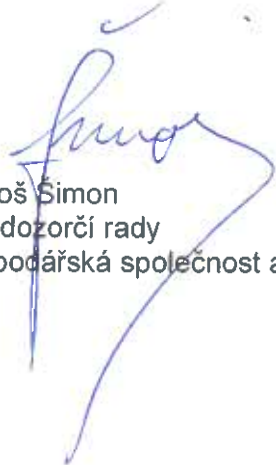
Dozorčí rada průběžně sledovala výsledky výběrových řízení a přehled uzavřených smluvních vztahů.

Dozorčí rada průběžně sledovala a kontrolovala výsledky hospodaření a plnění finančního plánu společnosti, plnění plánu obnovy vodohospodářské infrastruktury zajišťované PVS v roce 2014.

Dozorčí rada průběžně sledovala přípravu projektu „Celková přestavba a rozšíření ÚČOV Praha na Císařském ostrově“.

Dozorčí rada konstatuje, že hospodaření i činnost společnosti v hodnoceném období probíhaly regulérně, podle obecných pravidel, zákonných opatření i stanov společnosti PVS a výsledky hodnotí jako dobré.

V Praze dne 13.5.2015



Ing. Miloš Šimon
předseda dozorčí rady
Pražská vodohospodářská společnost a.s.



PRAŽSKÁ
VODOHOSPODÁŘSKÁ
SPOLEČNOST a.s.

ZPRÁVA

představenstva společnosti

Pražská vodohospodářská společnost a.s.

ZPRÁVA

O VZTAZÍCH MEZI OVLÁDAJÍCÍ OSOBOU A OVLÁDANOU OSOBOU A OSOBYMI OVLÁDANÝMI STEJNOU OVLÁDAJÍCÍ OSOBOU ZA ÚČETNÍ OBDOBÍ ROKU 2014

ODDÍL I. OSOBY TVOŘÍCÍ PODNIKATELSKÉ SESKUPENÍ

1. Ovládaná osoba

Společnost: Pražská vodohospodářská společnost a.s.
se sídlem: Praha 1, Staré město, Žatecká 110/2 PSČ 110 00
IČ: 25656112
zapsaná v obchodním rejstříku vedeném Městským soudem v Praze, oddíl B, vložka 5290
(dále i jen PVS)

Ovládaná osoba je obchodní společnost, která se zabývá zejména správou movitého a nemovitého majetku a poskytováním služeb. Podrobně je předmět podnikání specifikován ve stanovách společnosti a výpise z obchodního rejstříku.

2. Ovládající osoba

Obec: Hlavní město Praha
Sídlo: Mariánské nám 2, Praha 1, 110 00
IČ: 00064581
(dále i jen HMP)

3. Struktura majetkových účastí Ovládající osoby v dalších Ovládaných osobách

Ovládající osoba ovládá podle údajů dostupných Ovládané osobě tyto další přímo ovládané osoby:

<i>Obchodní firma</i>	<i>Sídlo</i>	<i>IČ</i>
Úpravna vody Želivka, a.s. (90,4 % podíl HMP)	Praha 10 K Horkám 16/23, PSČ 10200	26496224
Zdroj pitné vody Káraný, a.s. (97,22 % podíl HMP)	Praha 1, Žatecká 110/2; PSČ: 110 00	26496402
Kolektory Praha, a.s. (100 % podíl HMP)	Praha 9, Pešlova 3/341; PSČ: 190 00	26714124
Pražské služby, a.s. (76,92 % podíl HMP)	Praha 9, Pod Šancemi 444/1, PSČ: 19000	60194120
Kongresové centrum Praha, a.s. (45,65% podíl HMP)	Praha 4, 5. května 65; PSČ: 140 21	63080249
Dopravní podnik hl. m. Prahy, akciová společnost (100% podíl HMP)	Praha 9, Sokolovská 217/42; PSČ: 190 22	00005886
Pražská energetika Holding a.s. (51 % podíl HMP)	Praha 10, Na Hroudě 1492/4; PSČ: 100 05	26428059
Pražská plynárenská Holding a.s. (100 % podíl HMP)	Praha 4, U Plynámy 500; PSČ: 140 00	26442272

Pražská teplárenská Holding a.s. (51 % podíl HMP)	Praha 7, Partyzánská 1; PSČ: 170 00	26416808
Obecní dům, a.s. (100% podíl HMP)	Praha 1, náměstí Republiky 1090/5;PSČ 111 21	27251918
TRADE CENTRE PRAHA a.s. (90 % podíl HMP)	Praha 2, Blanická 1008/28;PSČ: 120 00	00409316
Rozvojové projekty Praha, a.s. (100 % podíl HMP)	Praha 1;Opletalova 929/22, PSČ: 110 00	25649329
Operátor OPENCARD, a.s (100 % podíl HMP)	Praha 1, Opletalova 929/22	02795281
Technická správa komunikací hl.m. Prahy, a.s. (100 % podíl HMP)	Praha 1, Řásnovka 770/8	03447286

Přehled nepřímo ovládaných osob k 31.12.2014 vč. společností s kapitálovou účastí společností ovládaných přímo či nepřímo hl.m. Prahou

Nepřímo ovládané společnosti	% podíl na ZK	Sídlo	IČ
<i>Společnosti s kapitálovou účastí</i>			
<i>Dopravní podnik hl.m. Prahy, akciová společnost (dále i jen DP):</i>	<i>% podíl DP na ZK</i>		
Pražská strojírna a.s.	100%	Praha 9, Mladoboleslavská 133	60193298
RENCAR PRAHA, a.s.	28%	Praha 8, Křížíkova 148/34	00506397
Střední průmyslová škola dopravní, a.s.	100%	Praha 5, Plzeňská 298/217a	25632141
PS - renovace s.r.o.	40%	Praha 9, Na obrátce 16/102	25146033
<i>Společnosti s kapitálovou účastí</i>			
<i>Pražská energetika Holding a.s.:</i>	<i>% podíl PREH v PRE</i>		
Pražská energetika, a.s. (dále i jen PRE)	58,046%	Praha 10, Na Hroudě 1492/4	60193913
<i>Společnosti s kapitálovou účastí PRE</i>			
<i>PREdistribuce, a.s.</i>	<i>% podíl PRE v dceřin. spol.</i>		
PREdistribuce, a.s.	100%	Praha 5, Svornosti 3199/19a	27376516
eYello CZ, a.s.	100%	Kubánské náměstí 1391/11	25054040
PREměnění, a.s.	100%	Praha 10, Na Hroudě 2149/19	25677063
<i>Společnosti s kapitálovou účastí</i>			
<i>Pražská plynárenská Holding a.s.:</i>	<i>% podíl PPH v PP</i>		
Pražská plynárenská, a. s. (dále i jen PP)	50,20%	Praha 1, Národní 37	60193492
<i>Společnosti s kapitálovou účastí PP</i>			
<i>% podíl PP v dceřin .spol.</i>			

Pražská plynárenská Distribuce, a.s., člen koncernu Pražská plynárenská, a.s.	100%	Praha 4, U Plynárny 500	27403505
Měření dodávek plynu, a.s.	100%	Praha 4, Plynárny 500	29001498
Pražská plynárenská Servis distribuce, a.s., člen koncernu Pražská plynárenská, a.s.	100%	Praha 4, U Plynárny 1450/2a	47116471
Prometheus, energetické služby, a.s., člen koncernu Pražská plynárenská, a.s.	100%	Praha 4, U Plynárny 500	63072599
Pražská plynárenská Správa majetku, a.s., člen koncernu Pražská plynárenská, a.s.	100%	Praha 4, U Plynárny 500	27436551
Informační služby -energetika, a.s.	100%	Praha 4, U Plynárny 500	26420830
Pragoplyn, a.s.	100%	Praha 1, Jungmannova 36/31	27933318
<i>Společnosti s kapitálovou účastí</i> Pražská teplárenská Holding a.s. :	<i>% podíl PTH v PT</i>		
Pražská teplárenská, a.s. (dále i jen PT)	47,33%	Praha 7, Partyzánská 1/7	45273600
<i>Společnosti s kapitálovou účastí PT</i>	<i>% podíl PT v dceřin. spol.</i>		
TERMONTA PRAHA a.s.	100%	Praha 10, Třebostická 46/11	47116234
Teplo Neratovice, spol. s r.o..	100%	Neratovice, Školní 162	49827316
<i>Společnosti s kapitálovou účastí</i> Pražské služby, a.s. (dále i jen PS):	<i>% podíl PS v dceřin.spol.</i>		
AKROP s.r.o.	100%	Tuchoměřice, Ke Špejcharu 392	26432331
Pražská odpadová a.s. v likvidaci od 15.3. 2013, od 6.1. 2014 vymazána s OR	35%	Praha 9, Pod Šancemi 444/1	24167894
Nepřekonatelný servis s.r.o. v likvidaci od 23.1. 2014	100%	Praha 9, Pod Šancemi 444/1	27257452
<i>Společnost s kapitálovou účastí</i> TRADE CENTRE PRAHA a.s. (dále i jen TPC):	<i>% podíl TCP v dceřin. spol.</i>		
TCP – Vinohrady, a.s.	100%	Praha 2, Blanická 1008/28	25672541
<i>Společnost s kapitálovou účastí</i> Úpravna vody Želivka, a.s. (dále i jen ÚVŽ)	<i>% podíl ÚVŽ v dceřin. spol.</i>		
Želivská provozní s.r.o.	100%	Praha 10, K Horkám 16/23	29131804
<i>Společnost s kapitálovou účastí ZPVK</i> Zdroj pitné vody Káraný, a.s. (dále i jen ZPVK)	<i>% podíl ZPVK v dceřin. spol</i>		
Vodárna Káraný, a.s.	100%	Praha 1, Žatecká 110/2	29148995

ODDÍL II. ZPŮSOB OVLÁDÁNÍ

Ovládající osoba hlavní město Praha byla v účetním období majitelem 5445 ks akcií Ovládané osoby představujících 100 % akcií Ovládané osoby a měla tomu odpovídající podíl na hlasovacích právech a byla tak jediným akcionářem ovládané osoby. Rada hlavního města Prahy vykonává působnost valné hromady PVS.

Ovládající osoba může prosadit jmenování, volbu, odvolání všech osob, které jsou statutárním orgánem nebo jeho členem, nebo členem dozorčího orgánu ovládané osoby.

ODDÍL III. ROZHODNÉ OBDOBÍ

Tato zpráva je zpracována za poslední účetní období tj. za období od 1. ledna 2014 do 31. prosince 2014.

ODDÍL IV. PŘEHLED JEDNÁNÍ UČINĚNÝCH NA POPUD NEBO V ZÁJMU OVLÁDAJÍCÍ OSOBY NEBO JÍ OVLÁDANOU OSOBOU

Za poslední účetní období tj. za období od 1. ledna 2014 do 31. prosince 2014 nebyla ze strany Ovládané osoby učiněna žádná jednání, která by byla učiněna na popud nebo v zájmu Ovládající osoby nebo osob jí ovládaných, a která by se týkala majetku přesahujícího 10% vlastního kapitálu PVS.

ODDÍL V. SMLOUVY A DOHODY UZAVŘENÉ MEZI OSOBOU OVLÁDAJÍCÍ A OSOBOU OVLÁDANOU A OSOBOU OVLÁDANOU A PROPOJENÝMI OSOBAMI

- 1) Mezi Ovládanou osobou a Ovládající osobou byly uzavřeny smluvní vztahy upravující podmínky nájmu a správy vodohospodářského majetku hl. města Prahy včetně zajištění podmínek pro realizaci oprav a obnovy vodohospodářské infrastruktury (smlouvy o výpůjčce částí komunikací). Všechny smlouvy byly uzavřeny za podmínek obvyklých v obchodním styku a plnění a protiplnění odpovídají podmínkám obvyklého obchodního styku s přihlédnutím k povaze obchodní aktivity Ovládané osoby, takže plněním těchto smluv Ovládané osobě nevznikla žádná újma.
- 2) Mezi Ovládanou osobou a osobami ovládanými stejnou Ovládající osobou byly v rámci zabezpečení fungování vodohospodářské infrastruktury hl. m. Prahy uzavřeny v bodě V. 3 uvedené smluvní vztahy. Zejména se jedná o smluvní zajištění dodávky pitné vody pro hlavní město Prahu a smlouvu o podnájmu upravují podmínky umístění vodohospodářských sítí v kolektorech. Všechny smlouvy byly uzavřeny za podmínek obvyklých v obchodním styku a plnění a protiplnění odpovídají podmínkám obvyklého obchodního styku s přihlédnutím k povaze obchodní aktivity Ovládané osoby, takže plněním těchto smluv Ovládané osobě nevznikla žádná újma.

3) Přehled vzájemných smluv uzavřených mezi Ovládanou osobou a Ovládající osobou a osobami ovládanými stejnou Ovládající osobou:

Název smlouvy	Předmět	Druhá smluvní strana
Smlouva o připojení	Obnova vodovodních řadů, ul. Jahodnická a okolí, P14	Dopravní podnik hl. m. Prahy, a.s.
Smlouva o výpůjčce	Obnova vodovodního řadu, ul. Technologická, P4 - I. etapa	Hlavní město Praha
Smlouva o smlouvě budoucí o zřízení věcného břemene	NVL ÚČOV - etapa č. 0007 - nátoky na ÚČOV	Hlavní město Praha
Smlouva o výpůjčce	Obnova vodovodních řadů, ul. Jiskrova a Pikovická, P4	Hlavní město Praha
Smlouva o výpůjčce	Rekonstrukce kanalizace, ul. Pod lisem, P7	Hlavní město Praha
Smlouva o výpůjčce	Odstranění povodňových škod - kmenová stoka B (od nátoky na ÚČOV po OK 1B Stromovka), P6	Hlavní město Praha
Protokol o předání a převzetí práv a závazků investora	Výstavba splaškové kanalizace, ul. Ebrova, Koterovská a okolí, P13	Hlavní město Praha
Smlouva o provedení stavby	Dostavba vodovodního řadu, oblast Chaloupek, P13	Hlavní město Praha
nájemní smlouva	Rekonstrukce ČS Hrnčiče, ul. K Hrnčičům, P11	Hlavní město Praha
Smlouva o výpůjčce	Evakuační stanice, gravitační kanalizace - Hrnčiče, P11	Hlavní město Praha
Protokol o předání a převzetí práv a závazků investora	Rekonstrukce kanalizace, ul. Lesáků, P16	Hlavní město Praha
Protokol o předání a převzetí práv a závazků investora	Rekonstrukce kanalizace, ul. V Hluboké, P16	Hlavní město Praha
Protokol o předání a převzetí práv a závazků investora	Stanice přejímky odpadních vod - ul. Mezi vodami, P4	Hlavní město Praha
Dohoda o narovnání	Obnova vodovodních řadů, ul. Hrdlořežská a okolí, P9	Hlavní město Praha
Dohoda o provedení stavby	ČSOV VINOŘ Štěpánovská, P9	Hlavní město Praha
Smlouva o nájmu a správě vodohospodářského majetku ve vlastnictví hl.m. Prahy	zajištění správy vodohospodářského majetku	Hlavní město Praha
Smlouva o nájmu nemovitosti	pronájem sídla společnosti Žatecká 2, Praha 1	Hlavní město Praha
Mandátní smlouva Správce stavby NVL ÚČOV	činnost správce stavby při stavbě Nové vodní linky ÚČOV	Hlavní město Praha
Smlouva o smlouvě budoucí o zřízení věcného břemene	Rekonstrukce nátoky staroměstské shybky, P1	Hlavní město Praha
Smlouva o výpůjčce-prodloužení termínu	Obnova vodovodního řadu, ul. Pod hřbitovem, P6	Hlavní město Praha
Smlouva o výpůjčce-prodloužení výpůjčky	Obnova vodovodního řadu, ul. Žitomířská, P10	Hlavní město Praha - TSK
Smlouva o výpůjčce-prodloužení výpůjčky	Obnova vodovodního řadu, ul. Žitomířská, P10	Hlavní město Praha - TSK
Smlouva o výpůjčce - prodloužení termínu	Obnova vodovodních řadů, ul. Moskevská, P10	Hlavní město Praha - TSK
Smlouva o výpůjčce - prodloužení termínu	Rekonstrukce kanalizace, ul. Moskevská, P10	Hlavní město Praha - TSK
Smlouva o výpůjčce - prodloužení termínu - Kodaňská	Obnova vodovodních řadů, ul. Moskevská, P10	Hlavní město Praha - TSK
Smlouva o výpůjčce - prodloužení termínu	Rekonstrukce kanalizace, ul. Moskevská, P10	Hlavní město Praha - TSK
Smlouva o výpůjčce - prodloužení termínu - Minská	Obnova vodovodních řadů, ul. Moskevská, P10	Hlavní město Praha - TSK
Smlouva o výpůjčce - prodloužení termínu	Rekonstrukce kanalizace, ul. Moskevská, P10	Hlavní město Praha - TSK

Smlouva o výpůjčce - prodloužení termínu	Obnova vodovodních řadů, ul. Moskevská, P10	Hlavní město Praha - TSK
Smlouva o výpůjčce - prodloužení termínu	Rekonstrukce kanalizace, ul. Moskevská, P10	Hlavní město Praha - TSK
Smlouva o výpůjčce-rozšíření záboru	Rekonstrukce kanalizace, ul. Jugoslávská, P2	Hlavní město Praha - TSK
Smlouva o výpůjčce-prodloužení termínu	Obnova vodovodního řadu, ul. Bubenečská a okolí, P6	Hlavní město Praha - TSK
Smlouva o výpůjčce-prodloužení termínu	Obnova vodovodního řadu, ul. Bubenečská a okolí, P6	Hlavní město Praha - TSK
Smlouva o výpůjčce-prodloužení termínu	Obnova vodovodního řadu, ul. Bělohorská, P6	Hlavní město Praha - TSK
Smlouva o výpůjčce - prodloužení termínu	Obnova vodovodních řadů, ul. Všehrdova a okolí, P1	Hlavní město Praha - TSK
Smlouva o výpůjčce - rozšíření předmětu výpůjčky	Obnova vodovodních řadů, ul. Všehrdova a okolí, P1	Hlavní město Praha - TSK
Smlouva o výpůjčce	Odstranění povodňových škod - Prosecké sběrače, P9	Hlavní město Praha - TSK
Smlouva o podnájmu a službách s tím spojených	Podnájem prostor v kolektorech	Kolektory Praha, a.s.
Smlouva o smlouvě budoucí o připojení na napěťové hladině NN	Rekonstrukce kanalizace, ul. V Hluboké, P16	Pražská plynárenská Distribuce, a.s.
Smlouva o výpůjčce-dodatek ke smlouvě s PVK	Odstranění povodňových škod - výpust OK 2B od kmenové stoky B po Vltavu, P7	Pražská teplárenská a.s.
Smlouva o výpůjčce-prodloužení termínu	Rekonstrukce kanalizace, ul. Lesáků, P16	PREdistribuce, a.s.
Smlouva o provedení stavby	Rekonstrukce retenční nádrže, ul. U plynárny, P4	PREdistribuce, a.s.
Smlouva o výpůjčce	Stanice přejímky odpadních vod - ul. Mezi vodami, P4	PREdistribuce, a.s.
Smlouva o zajištění přeložky zařízení distribuční soustavy	SZNR - rekonstrukce elektrorozvaděče RN Chvalka, P20	PREdistribuce, a.s.
Smlouva o výpůjčce	Propoj DN 800 do pásma VDJ Kozinec, P9	PREdistribuce, a.s.
Protokol o předání a převzetí práv a závazků investora	Rekonstrukce stoky D - stavba 2d, P6 - 2.etapa	PREdistribuce, a.s.
Smlouva o připojení	Zdvojení výtlaku z ČSOV 0001, ul. K Zahradnictví, P8	PREdistribuce, a.s.
Smlouva o připojení	Propoj DN 800 do pásma VDJ Kozinec, P9	PREdistribuce, a.s.
Dohoda o provedení stavby	Rekonstrukce stoky D - stavba 2d, P6	PREdistribuce, a.s.
Dohoda vlastníků provozně souvisejících vodovodů o jejich vzájemných právech a povinnostech	Úprava vztahů navazujících vodovodních řadů ze zdroje Želivka	Úpravna vody Želivka, a.s.
Příkazní smlouva o zajištění kontroly kvality stavebních prací	Činnosti navazující na kontrolu záruk ze smluv o dílo	Úpravna vody Želivka, a.s.
Smlouva o výpůjčce	Rekonstrukce čerpací stanice surové vody, ÚV Želivka	Úpravna vody Želivka, a.s.
Smlouva o dodávkách předané vody	Dodávka vody předané do předávacích míst Káraný	Vodárna Káraný, a.s.
Dohoda o úpravě vzájemných práv a povinností mezi provozovateli vzájemně propojených vodovodů	Úprava vztahů navazujících vodovodních řadů ze zdroje Káraný	Vodárna Káraný, a.s.
Smlouva o poskytování účetních služeb	poskytování účetních služeb	Vodárna Káraný, a.s.
Dohoda o úpravě vzájemných práv a povinností mezi vlastníky provozně souvisejících vodovodů	úprava vztahů navazujících vodovodních řadů ze zdroje Káraný	Zdroj pitné vody Káraný, a.s.
Smlouva o poskytování účetních služeb	poskytování účetních služeb	Zdroj pitné vody Káraný, a.s.

Smlouvu o podnájmu nebytových prostor	Poskytnutí kanceláře se zázemím v sídle PVS	Zdroj pitné vody Káraný, a.s.
Smlouva o dodávkách předané vody	Dodávka vody předané do předávacích míst Jesenice	Želivská provozní s.r.o.
Dodatek č. 1 - Smlouva o dodávkách předané vody - úprava ceny předané za 1 m ³	Dodávka vody předané do předávacích míst Jesenice	Želivská provozní s.r.o.
Smlouva o úpravě vzájemných práv a povinností mezi provozovateli vzájemně propojených vodovodů	Úprava vztahů navazujících vodovodních řadů ze zdroje Želivka	Želivská provozní s.r.o.
Smlouva o spolupráci při dodávkách předané vody a provozování vodovodů	Koordinace k zajištění dodávky pitné vody pro Prahu	Želivská provozní s.r.o., Vodárna Káraný, a.s.

ODDÍL VI. POSOUZENÍ ÚJMY

V průběhu účetního období nebyla v zájmu či na popud osoby Ovládající a ostatních osob ovládaných stejnou Ovládající osobou propojených osob ze strany ovládané osoby přijata či uskutečněna žádná jiná opatření mimo rámec běžných opatření uskutečňovaných Ovládanou osobou ve vztahu k Osobě ovládající jako akcionáři Ovládané osoby.

V průběhu účetního období nebyla v zájmu či na popud osoby ovládající a ostatních propojených osob ze strany ovládané osoby přijata či uskutečněna žádná jiná plnění a protiplnění mimo rámec běžných plnění a protiplnění uskutečňovaných ovládanou osobou ve vztahu k osobě ovládající jako akcionáři ovládané osoby.

Společnost prohlašuje, že jí nevznikla z titulu uzavření výše uvedených smluv, výše uvedených jiných právních úkonů, ostatních opatření a poskytnutých plnění či přijatých protiplnění žádná újma.

ODDÍL VII. ZÁVĚR

Tato zpráva byla s ohledem na to, že popisuje období od 1.1.2014 do 31.12.2014 zpracována statutárním orgánem společnosti Pražská vodohospodářská společnost a.s. dle ustanovení § 82 zákona č. 90/2012 Sb., o obchodních korporacích. Zpráva bude předložena k přezkoumání dozorčí radě a auditorovi společnosti. Zpráva obsahuje pravdivé a úplné údaje odpovídající skutečnosti roku 2014. Vzhledem k tomu, že Pražská vodohospodářská společnost a. s. je povinna ze zákona zpracovávat výroční zprávu, bude tato zpráva do ní vložena jako její nedílná součást.

V Praze dne 23. března 2015

Za představenstvo Pražské vodohospodářské společnosti a.s.:

.....
Ing. Petr Žejdlík, MBA
předseda představenstva

.....
Ing. Petr Šmejcký
člen představenstva

**Účetní závěrka
za rok 2014**

**Zpráva nezávislého auditora
pro akcionáře
společnosti
Pražská
vodoхозяйodářská společnost a.s.**

Minimální závazný výčet informací
podle vyhlášky č. 500/2002 Sb.,
ve znění pozdějších předpisů

ROZVAHA
v plném rozsahu
ke dni 31.12.2014.
(v celých tisících Kč)

IČ
25656112

Jméno a příjmení, obchodní firma nebo jiný
název účetní jednotky
**Pražská vodohospodářská
společnost a.s.**

Sídlo nebo bydliště účetní jednotky a místo
podnikání liší-li se od bydliště

Žatecká 110/2
Praha 1

Označení a	AKTIVA b	Číslo řádku c	Běžné účetní období			Minulé úč. období
			Brutto 1	Korekce 2	Netto 3	Netto 4
	AKTIVA CELKEM (ř. 02 + 03 + 31 + 63) = ř. 67	001	2 572 100	-67 048	2 505 052	2 120 397
A.	Pohledávky za upsaný základní kapitál	002				
B.	Dlouhodobý majetek (ř. 04 + 13 + 23)	003	133 699	-67 048	66 651	70 275
B. I.	Dlouhodobý nehmotný majetek (ř. 05 až 12)	004	104 420	-49 561	54 859	60 004
B. I. 1.	Zřizovací výdaje	005				
2.	Nehmotné výsledky výzkumu a vývoje	006				
3.	Software	007	100 754	-46 096	54 658	59 795
4.	Ocenitelná práva	008				
5.	Goodwill (+/-)	009				
6.	Jiný dlouhodobý nehmotný majetek	010	3 465	-3 465		
7.	Nedokončený dlouhodobý nehmotný majetek	011	201		201	209
8.	Poskytnuté zálohy na dlouhodobý nehmotný majetek	012				
B. II.	Dlouhodobý hmotný majetek (ř. 14 až 22)	013	29 279	-17 487	11 792	10 271
B. II. 1.	Pozemky	014				
2.	Stavby	015	8 367	-1 253	7 114	6 855
3.	Samostatné hmotné movité věci a soubory hmotných movitých věcí	016	20 663	-16 234	4 429	3 094
4.	Pěstitelské celky trvalých porostů	017				
5.	Dospělá zvířata a jejich skupiny	018				
6.	Jiný dlouhodobý hmotný majetek	019	69		69	69
7.	Nedokončený dlouhodobý hmotný majetek	020				
8.	Poskytnuté zálohy na dlouhodobý hmotný majetek	021	180		180	253
9.	Oceňovací rozdíl k nabytému majetku (+/-)	022				
B. III.	Dlouhodobý finanční majetek (ř. 24 až 30)	023				
B. III. 1.	Podíly - ovládaná osoba	024				
2.	Podíly v účetních jednotkách pod podstatným vlivem	025				
3.	Ostatní dlouhodobé cenné papíry a podíly	026				
4.	Zápůjčky a úvěry - ovládaná nebo ovládající osoba, podstatný vliv	027				
5.	Jiný dlouhodobý finanční majetek	028				
6.	Požizovaný dlouhodobý finanční majetek	029				
7.	Poskytnuté zálohy na dlouhodobý finanční majetek	030				

Označení a	AKTIVA b	Číslo řádku c	Běžné účetní období			Minulé úč. období
			Brutto 1	Korekce 2	Netto 3	Netto 4
C.	Oběžná aktiva (ř. 32 + 39 + 48 + 58)	031	2 428 756		2 428 756	2 040 094
C. I.	Zásoby (ř. 33 až 38)	032				
C. I. 1.	Materiál	033				
2.	Nedokončená výroba a polotovary	034				
3.	Výrobky	035				
4.	Mladá a ostatní zvířata a jejich skupiny	036				
5.	Zboží	037				
6.	Poskytnuté zálohy na zásoby	038				
C. II.	Dlouhodobé pohledávky (ř. 40 až 47)	039	12 187		12 187	8 119
C. II. 1.	Pohledávky z obchodních vztahů	040				
2.	Pohledávky - ovládaná nebo ovládající osoba	041				
3.	Pohledávky - podstatný vliv	042				
4.	Pohledávky za společníky	043				
5.	Dlouhodobé poskytnuté zálohy	044				
6.	Dohadné účty aktivní	045				
7.	Jiné pohledávky	046				
8.	Odložená daňová pohledávka	047	12 187		12 187	8 119
C. III.	Krátkodobé pohledávky (ř. 49 až 57)	048	172 849		172 849	120 279
C. III. 1.	Pohledávky z obchodních vztahů	049	30 964		30 964	12 046
2.	Pohledávky - ovládaná nebo ovládající osoba	050				
3.	Pohledávky - podstatný vliv	051				
4.	Pohledávky za společníky	052				
5.	Sociální zabezpečení a zdravotní pojištění	053				
6.	Stát - daňové pohledávky	054	44 148		44 148	50 402
7.	Krátkodobé poskytnuté zálohy	055	97 737		97 737	57 735
8.	Dohadné účty aktivní	056				96
9.	Jiné pohledávky	057				
C. IV.	Krátkodobý finanční majetek (ř. 59 až 62)	058	2 243 720		2 243 720	1 911 696
C. IV. 1.	Peníze	059	112		112	110
2.	Účty v bankách	060	2 243 608		2 243 608	1 911 586
3.	Krátkodobé cenné papíry a podíly	061				
4.	Požizovaný krátkodobý finanční majetek	062				
D. I.	Časové rozlišení (ř. 64 až 66)	063	9 645		9 645	10 028
D. I. 1.	Náklady příštích období	064	2 482		2 482	2 376
2.	Komplexní náklady příštích období	065				
3.	Příjmy příštích období	066	7 163		7 163	7 652

Označení	PASIVA	Číslo řádku	Stav v běžném účetním období	Stav v minulém účetním období
a	b	c	5	6
	PASIVA CELKEM (ř. 68 + 85 + 118) = ř. 001	067	2 505 052	2 120 397
A.	Vlastní kapitál (ř. 69 + 73 + 78 + 81 + 84)	068	169 414	161 663
A. I.	Základní kapitál (ř. 70 až 72)	069	5 445	5 445
A. I. 1.	Základní kapitál	070	5 445	5 445
2.	Vlastní akcie a vlastní obchodní podíly (-)	071		
3.	Změny základního kapitálu (+/-)	072		
A. II.	Kapitálové fondy (ř. 74 až 79)	073		
A. II. 1.	Ážio	074		
2.	Ostatní kapitálové fondy	075		
3.	Oceňovací rozdíly z přecenění majetku a závazků (+/-)	076		
4.	Oceňovací rozdíly z přecenění při přeměnách obchodních korporací (+/-)	077		
5.	Rozdíly z přeměn obchodních korporací (+/-)	078		
6.	Rozdíly z ocenění při přeměnách obchodních korporací (+/-)	079		
A. III.	Fondy ze zisku (ř. 81 + 82)	080	124 850	122 540
A. III. 1.	Zákonný rezervní fond / Nedělitelný fond	081	3 070	3 070
2.	Statutární a ostatní fondy	082	121 780	119 470
A. IV.	Výsledek hospodaření minulých let (ř. 84 až 86)	083	29 989	24 612
A. IV. 1.	Nerozdělený zisk minulých let	084	29 989	24 612
2.	Neuhrazená ztráta minulých let (-)	085		
3.	Jiný výsledek hospodaření minulých let (+/-)	086		
A. V. 1.	Výsledek hospodaření běžného účetního období (ř. 01 - 69 - 73 - 80 - 83 - 89 - 122) = ř. 60 výkazu zisku a ztráty	087	9 130	9 066
A. V. 2.	Rozhodnuto o zálohách na výplatu podílu na zisku (-)	088		
B.	Cizí zdroje (ř. 90 + 95 + 106 + 118)	089	2 335 282	1 958 165
B. I.	Rezervy (ř. 87 až 90)	090	115 000	91 800
B. I. 1.	Rezervy podle zvláštních právních předpisů	091		
2.	Rezerva na důchody a podobné závazky	092		
3.	Rezerva na daň z příjmů	093		
4.	Ostatní rezervy	094	115 000	91 800
B. II.	Dlouhodobé závazky (ř. 96 až 105)	095		
B. II. 1.	Závazky z obchodních vztahů	096		
2.	Závazky - ovládaná nebo ovládající osoba	097		
3.	Závazky - podstatný vliv	098		
4.	Závazky ke společníkům	099		
5.	Dlouhodobé přijaté zálohy	100		
6.	Vydané dluhopisy	101		
7.	Dlouhodobé směnky k úhradě	102		
8.	Dohadné účty pasivní	103		
9.	Jiné závazky	104		
10.	Odložený daňový závazek	105		

Označení	PASIVA	Číslo řádku	Stav v běžném účetním období	Stav v minulém účetním období
a	b	c	5	6
B. III.	Krátkodobé závazky (ř. 107 až 117)	106	2 220 282	1 866 365
B. III. 1.	Závazky z obchodních vztahů	107	2 108 828	1 788 321
2.	Závazky - ovládaná nebo ovládající osoba	108		
3.	Závazky - podstatný vliv	109		
4.	Závazky ke společníkům	110		
5.	Závazky k zaměstnancům	111	4 236	3 859
6.	Závazky ze sociálního zabezpečení a zdravotního pojištění	112	2 294	2 144
7.	Stát - daňové závazky a dotace	113	3 541	3 263
8.	Krátkodobě přijaté zálohy	114	98 304	65 340
9.	Vydané dluhopisy	115		
10.	Dohadné účty pasivní	116	3 079	3 438
11.	Jiné závazky	117		
B. IV.	Bankovní úvěry a výpomoci (ř. 119 až 121)	118		
B. IV. 1.	Bankovní úvěry dlouhodobé	119		
2.	Krátkodobé bankovní úvěry	120		
3.	Krátkodobé finanční výpomoci	121		
C. I.	Časové rozlišení (ř. 123 + 124)	122	356	569
C. I. 1.	Výdaje příštích období	123	277	569
2.	Výnosy příštích období	124	79	

Novák Vojtěch

Sestaveno dne: 12. 3. 2015

Právní forma účetní jednotky: akciová společnost

Předmět podnikání účetní jednotky: technická činnost v investiční výstavbě, správa nemovitého a movitého majetku

Podpisový záznam:


Ing. Petr Žejdlík, MBA
předseda představenstva


Martin Vlása
místopředseda představenstva

Minimální závazný výčet informací
podle vyhlášky č. 500/2002 Sb.
ve znění pozdějších předpisů

VÝKAZ ZISKU A ZTRÁTY
v plném rozsahu
ke dni 31.12.2014
(v celých tisících Kč)

Jméno a příjmení, obchodní firma nebo jiný
název účetní jednotky
Pražská vodohospodářská
společnost a.s.

Sídlo nebo bydliště účetní jednotky a místo
podnikání liší-li se od bydliště

Žatecká 110/2
Praha 1

IČ
25656112

Označení a	TEXT b	Číslo řádku c	Skutečnost v účetním období	
			běžném 1	minulém 2
I.	Tržby za prodej zboží	01	679 242	102 809
A.	Náklady vynaložené na prodané zboží	02	678 734	102 731
+	Obchodní marže (ř. 01 - 02)	03	508	78
II.	Výkony (ř. 05 až 07)	04	1 956 277	2 064 782
II. 1.	Tržby za prodej vlastních výrobků a služeb	05	1 956 277	2 064 782
2.	Změna stavu zásob vlastní činnosti	06		
3.	Aktivace	07		
B.	Výkonová spotřeba (ř. 09 + 10)	08	1 842 875	1 958 040
B. 1.	Spotřeba materiálu a energie	09	5 156	4 723
B. 2.	Služby	10	1 837 719	1 953 317
+	Přidaná hodnota (ř. 03 + 04 - 08)	11	113 910	106 820
C.	Osobní náklady (ř. 13 až 16)	12	88 724	81 623
C. 1.	Mzdové náklady	13	60 652	57 186
C. 2.	Odměny členům orgánů obchodní korporace	14	4 763	2 926
C. 3.	Náklady na sociální zabezpečení a zdravotní pojištění	15	21 409	19 693
C. 4.	Sociální náklady	16	1 900	1 818
D.	Daně a poplatky	17	88	56
E.	Odpisy dlouhodobého nehmotného a hmotného majetku	18	7 148	7 573
III.	Tržby z prodeje dlouhodobého majetku a materiálu (ř. 20 + 21)	19	1 438 466	972 833
III. 1.	Tržby z prodeje dlouhodobého majetku	20	1 438 466	972 833
III. 2.	Tržby z prodeje materiálu	21		
F.	Zůstatková cena prodaného dlouhodobého majetku a materiálu (ř. 23 + 24)	22	1 438 443	972 831
F. 1.	Zůstatková cena prodaného dlouhodobého majetku	23	1 438 443	972 831
F. 2.	Prodaný materiál	24		
G.	Změna stavu rezerv a opravných položek v provozní oblasti a komplexních nákladů příštích období (+/-)	25	22 440	22 904
IV.	Ostatní provozní výnosy	26	12 988	1 264
H.	Ostatní provozní náklady	27	15 360	1 209
V.	Převod provozních výnosů	28		
I.	Převod provozních nákladů	29		
*	Provozní výsledek hospodaření [ř. 11 - 12 - 17 - 18 + 19 - 22 - (+/-25) + 26 - 27 + (-28) - (-29)]	30	-6 839	-5 279

Označení a	TEXT b	Číslo řádku c	Skutečnost v účetním období	
			běžném 1	minulém 2
VI.	Tržby z prodeje cenných papírů a podílů	31		
J.	Prodané cenné papíry a podíly	32		
VII.	Výnosy z dlouhodobého finančního majetku (ř. 34 až 36)	33		
VII.1.	Výnosy z podílů v ovládaných osobách a v účetních jednotkách pod podstatným vlivem	34		
VII.2.	Výnosy z ostatních dlouhodobých cenných papírů a podílů	35		
VII.3.	Výnosy z ostatního dlouhodobého finančního majetku	36		
VIII.	Výnosy z krátkodobého finančního majetku	37		
K.	Náklady z finančního majetku	38		
IX.	Výnosy z přecenění cenných papírů a derivátů	39		
L.	Náklady z přecenění cenných papírů a derivátů	40		
M.	Změna stavu rezerv a opravných položek ve finanční oblasti (+/-)	41		
X.	Výnosové úroky	42	18 111	16 668
N.	Nákladové úroky	43		
XI.	Ostatní finanční výnosy	44	1	
O.	Ostatní finanční náklady	45	81	88
XII.	Převod finančních výnosů	46		
P.	Převod finančních nákladů	47		
*	Finanční výsledek hospodaření (ř. 31 - 32 + 33 + 37 - 38 + 39 - 40 - (+/-41) + 42 - 43 + 44 - 45 + (-46) - (-47))	48	18 031	16 580
Q.	Daň z příjmů za běžnou činnost (ř. 50 + 51)	49	2 062	2 235
Q. 1.	- splatná	50	6 130	4 745
Q. 2.	- odložená	51	-4 068	-2 510
..	Výsledek hospodaření za běžnou činnost (ř. 30 + 48 - 49)	52	9 130	9 066
XIII.	Mimořádné výnosy	53		
R.	Mimořádné náklady	54		
S.	Daň z příjmů z mimořádné činnosti (ř. 56 + 57)	55		
S. 1.	- splatná	56		
S. 2.	- odložená	57		
*	Mimořádný výsledek hospodaření (ř. 53 - 54 - 55)	58		
T.	Převod podílů na výsledku hospodaření společníkům (+/-)	59		
...	Výsledek hospodaření za účetní období (+/-) (ř. 52 + 58 - 59)	60	9 130	9 066
....	Výsledek hospodaření před zdaněním (+/-) (ř. 30 + 48 + 53 - 54)	61	11 192	11 301

Karel Vojtěch

Sestaveno dne: 12. 3. 2015

Právní forma účetní jednotky: akciová společnost

Předmět podnikání účetní jednotky: inženýrsko - technická činnost v investiční výstavbě, správa nemovitého a movitého majetku

Podpisový záznam:


Ing. Petr Ježdík, MBA
předseda představenstva


Martin Vlasta
místopředseda představenstva

Příloha k účetní závěrce

Pražská vodohospodářská společnost a.s.

Za období od 1. 1. 2014 do 31. 12. 2014

Sestavená dle vyhlášky č. 500/2002 Sb. ve znění pozdějších předpisů
dne 12. 3. 2015

Podpisový záznam statutárního orgánu:



Ing. Petr Špiřík, MBA
předseda představenstva



Martin Vlasta
místopředseda představenstva

I. Popis účetní jednotky (§ 39, odst. 1)

Firma:	Pražská vodohospodářská společnost a.s.
IČ:	25656112
Založení/Vznik:	1. dubna 1998
Sídlo:	Praha 1, Staré Město, Žatecká 110/2, PSČ 110 00
Právní forma:	Akciová společnost
Spisová značka:	Společnost byla zapsána u Městského soudu v Praze oddíl B, vložka 5290
Účetní období:	1. leden až 31. prosinec

Předmět podnikání:

- projektová činnost ve výstavbě
- činnost účetních poradců, vedení účetnictví, vedení daňové evidence
- výroba, obchod a služby neuvedené v přílohách 1 až 3 živnostenského zákona

Obory činnosti (dle evidence živnostenského rejstříku):

- provozování vodovodů a kanalizací a úprava a rozvod vody
- zprostředkování obchodu a služeb
- velkoobchod a maloobchod
- poskytování software, poradenství v oblasti informačních technologií, zpracování dat, hostingové a související činnosti a webové portály
- realitní činnost, správa a údržba nemovitostí
- poradenská a konzultační činnost, zpracování odborných studií a posudků
- služby v oblasti administrativní správy a služby organizačně hospodářské povahy

Historie

Pražská vodohospodářská společnost akciová společnost (dále jen PVS) byla zapsána do obchodního rejstříku dne 1. 4. 1998. Sídlem společnosti je Praha 1, Žatecká 110/2. Předmětem činnosti je především správa nemovitého a movitého majetku, inženýrsko-technické činnosti v investiční výstavbě a provádění posudkové a koncepční činnosti ve vodním hospodářství.

Společnost vznikla na základě privatizace Pražských vodáren s. p. a Pražské kanalizace a vodních toků s. p., dle rozhodnutí MF ČR ze dne 7. 11. 1997, čj. 41/70659/97. Na společnost přešel ze státních podniků movitý majetek privatizovaných subjektů potřebný pro výkon správy infrastrukturního vodohospodářského majetku.

PVS je společnost, jejímž jediným zakladatelem byl Fond národního majetku ČR, který převedl akcie na tři vlastníky: hlavní město Praha, sdružení právnických osob „Úpravna vody Želivka“ a sdružení právnických osob „Zdroj pitné vody Káraný“. Ke změně převodu akcií

došlo u sdružení právnických osob „Úpravna vody Želivka“ a sdružení právnických osob „Zdroj pitné vody Káraný“ v říjnu 2001 a to smlouvou o vkladu podniku výše uvedených sdružení do společností „Úpravna vody Želivka, a.s.“ a „Zdroj pitné vody Káraný, a.s.“, které vznikly 1. 1. 2002.

Dne 15. 12. 2008 došlo na základě kupní smlouvy k převodu 58 kusů akcií PVS ze společnosti Zdroj pitné vody Káraný, a.s. na hlavní město Praha a dne 22. 12. 2008 bylo na základě kupní smlouvy převedeno zbývajících 377 kusů akcií PVS ze společnosti Úpravna vody Želivka, a.s. na hlavní město Praha. Od 22. 12. 2008 vlastní hlavní město Praha 5 445 kusů akcií a je jediným akcionářem PVS.

Složení statutárních orgánů

Předseda představenstva:

Ing. Petr Šmejcký – od 6. 1. 2014 do 30. 6. 2014

Ing. Petr Žejdlík – od 1. 7. 2014 (člen od 4. 10. 2012)

Místopředseda představenstva:

Martin Vlasta – od 6. 1. 2014 (člen od 12. 12. 2013)

Člen představenstva:

Ing. Petr Šmejcký

Předseda dozorčí rady:

Ing. Pavel Richter

Místopředseda dozorčí rady:

Ing. Stanislav Urbánek, CSc.

Členové dozorčí rady:

Ing. Milan Růžička

Mgr. Petr Trombik

Mgr. Martina Zdeňková, MBA

Ing. Jiří Kubát

Ing. Ilona Veselá

Mgr. Jan Morávek

MUDr. Tomáš Kaštovský

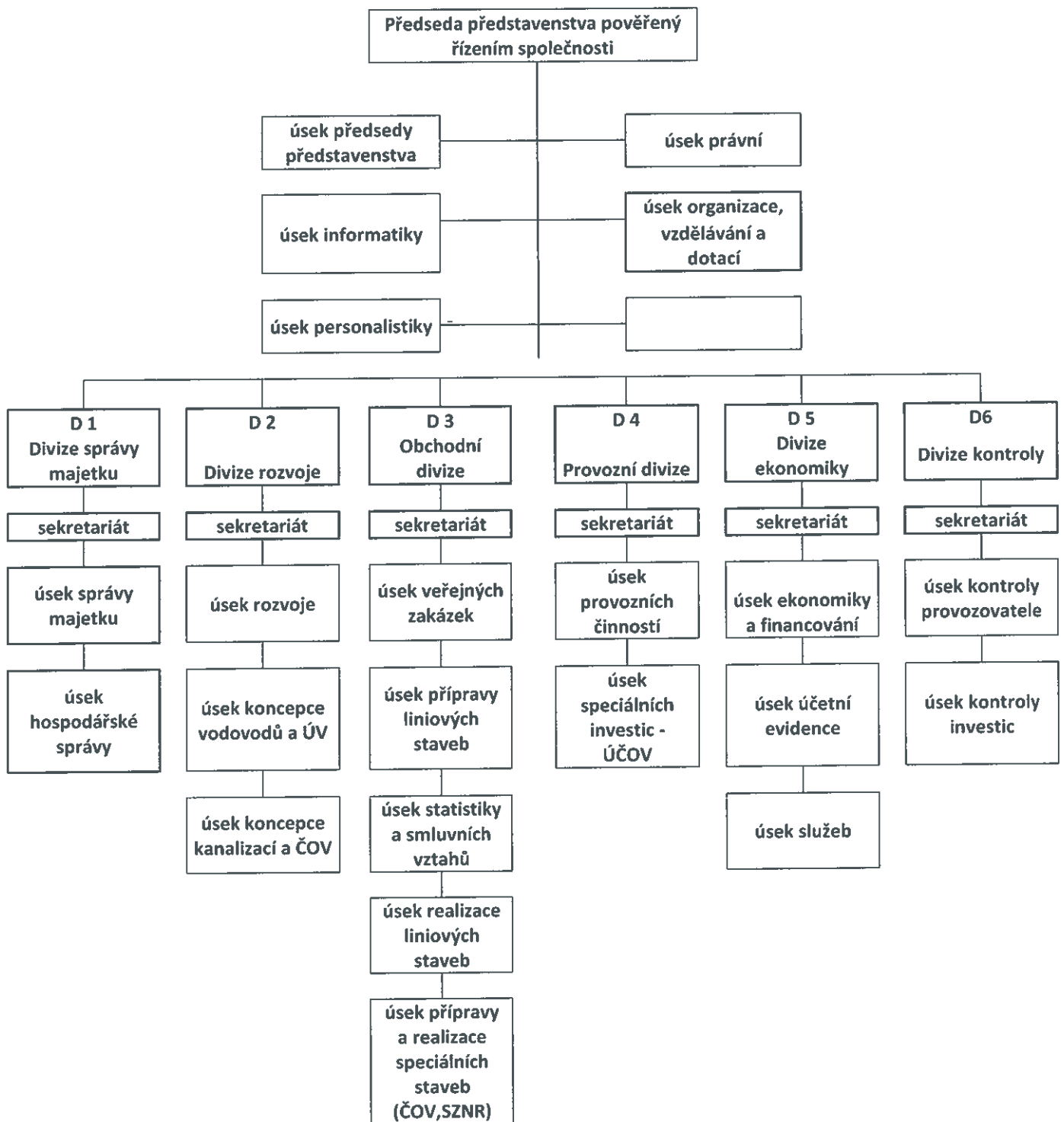
Všechny změny v průběhu roku 2014 byly zapsány v obchodním rejstříku.

Základní kapitál

Registrovaný základní kapitál společnosti, zapsaný v obchodním rejstříku, představuje částku 5 445 000,- Kč. Jeho výše se v průběhu roku 2014 nezměnila, ani se nezměnila od roku 1998. Představuje 5 445 kusů akcií na jméno v hodnotě 1 000,- Kč za 1 akcii. Splaceno 100%. K 31. 12. 2014 je jediným akcionářem hlavní město Praha.

Nebyly uzavřeny ovládací smlouvy.

II. Organizační struktura společnosti



Vlastní kapitál

Výše vlastního kapitálu k 1. 1. 2014 činila 161 663 tis. Kč. Vlastní kapitál se skládá ze základního kapitálu, z rezervního fondu, sociálního a ostatních fondů, z výsledku hospodaření běžného účetního období.

K 31. 12. 2014 činí výše vlastního kapitálu 175 544 tis. Kč. Výsledek hospodaření před zdaněním je 11 192 tis. Kč a po zdanění 9 130 tis. Kč.

III. Zaměstnanci (§ 39 odst. 3 - 4)

Osobní náklady

Stav zaměstnanců k 31. 12. 2014

Přepočtený počet	102
Z toho:	
• řídicí pracovníci	5
• ostatní	98

Mzdové náklady včetně OON v tis. Kč	60 652
Z toho:	
• ONN, odstupné, náhrady v nemoci	510
• Mzdové náklady	60 142
Z toho:	
• řídicí pracovníci	9 180
• ostatní	51 257
• dohadná položka na mzdy, bude vyplacena v roce 2015	1 078
• zrušená dohadná položky za minulé období	-1 373

Odměny statutárním orgánům	4 763
-----------------------------------	--------------

Sociální náklady	1 900
Z toho:	
• příspěvky na důchodové pojištění	818
• náklady na stravování	1 082

Zdravotní a sociální pojištění	21 409
Z toho:	
• odvedené do 31. 12. 2014	19 781
• odvedené do 31. 1. 2015	1 728
• dohadná položka na mzdy, bude vyplacena v roce 2015	367
• zrušená dohadná položky za minulé období	-467

Dohadná položka (součástí výše uvedených mzdových nákladů)	1 445
• mzdy	1 078
• pojištění	467

Součástí mzdových nákladů je dohadná položka, která představuje nevyplacenou nezaručenou roční část mezd, sociální a zdravotní pojištění za sledované období.

Součástí ostatních plnění je také užívání 2 osobních automobilů společnosti. Tato skutečnost je podložena smlouvami o svěřeni motorových vozidel do osobního užívání. Uživatelům je srážena daň z příjmu z částky představující 1 % z pořizovací ceny vozidla a hradí spotřebu pohonných hmot za vykázané soukromé jízdy.

Společnost v roce 2014 přispívala na penzijní připojištění těm zaměstnancům, kteří mají uzavřenou smlouvu s penzijním fondem a nejsou ve zkušební době.

IV. Účetní metody (§ 39 odst. 5 - 11)

1) Základní zásada vedení účetnictví

Účetnictví je vedeno na principu historických pořizovacích cen. Částky v účetní závěrce jsou vyjádřeny v tisících korun českých.

2) Dlouhodobý hmotný majetek

Dlouhodobým hmotným majetkem jsou u PVS samostatné movité věci, technické zhodnocení budov Žatecká a Korunní a umělecká díla.

U nově pořízených samostatných movitých věcí je veškerý pořízený dlouhodobý hmotný majetek veden v pořizovacích cenách, které zahrnují cenu, za kterou byl majetek pořízen a náklady s jeho pořízením související, jehož celkové ocenění je vyšší než 40 tis. Kč a doba použitelnosti delší než 1 rok. Dlouhodobý hmotný majetek, jehož celkové ocenění je nižší než 40 tis. Kč, ale byl zařazen dle dřívější platné právní úpravy, je veden v rozvaze.

Vlastní aktivované výkony se nevyskytují.

Odpisy dlouhodobého hmotného majetku jsou vypočítány metodou rovnoměrných odpisů. Tento postup umožňuje odepisování majetkových aktiv na základě předpokládané životnosti.

Dlouhodobý vodohospodářský majetek (investice) je během roku pořízen do majetku PVS a následující měsíc je majetek přefakturován vlastníkovu v souladu s nájemní smlouvou. Za měsíc prosinec dochází k přefakturaci ještě v rámci roku 2014, čímž nedochází ke zkreslení majetku k 31.12.

Pořizovací cena v tis. Kč	1. 1. 2014	Přírůstky	Úbytky	31. 12. 2014
Nedokončený DHM	0	1 430 929	1 430 929	0
Poskytnuté zálohy na DHM	253	1 092	1 165	180
Samostatné movité věci	18 725	2 612	674	20 663
Budovy, haly a stavby	7 721	646	0	8 367
Umělecká díla	69	0	0	69
Celkem	26 768	1 435 279	1 432 768	29 279

Oprávký v tis. Kč	1. 1. 2014	Zvýšení	Snížení	31. 12. 2014
Samostatné movité věci	15 631	1 277	674	16 234
Budovy, haly a stavby	866	387	0	1 253
Celkem	16 497	1 664	674	17 487
Zůstatková cena	10 271			11 792

Hmotný majetek v evidenci k 31. 12. 2014

Hmotný majetek v pořizovacích cenách do 40 tis. Kč není uveden v rozvaze, ale je veden v operativní evidenci. K 31. 12. 2014 je evidenční stav tohoto majetku 8 812 tis. Kč.

3) Dlouhodobý nehmotný majetek

V majetku PVS má dlouhodobý nehmotný majetek významný podíl, jedná se především o software.

Nově pořízený dlouhodobý nehmotný majetek, v cenách vyšších než 60 tis. Kč je uveden v rozvaze. Je-li jeho ocenění nižší než 60 tis. Kč, je veden v evidenci.

Dlouhodobý nehmotný majetek, jehož celkové ocenění je nižší než 60 tis. Kč, ale byl zařazen dle dřívější platné právní úpravy, je veden v rozvaze.

Pořizovací cena v tis. Kč	1. 1. 2014	Přírůstky	Úbytky	31. 12. 2014
Nedokončený DNM	209	11 410	11 418	201
Nehmotný DNM, SW	100 510	519	275	100 754
Jiný DNM	3 465	0	0	3 465
Celkem	104 184	11 929	11 693	104 420

Oprávký v tis. Kč	1. 1. 2014	Zvýšení	Snížení	31. 12. 2014
Nehmotný DNM, SW	40 715	5 656	275	46 096
Jiný DNM	3 465	0	0	3 465
Celkem	44 180	5 656	275	49 561
Zůstatková cena	60 004			54 859

Nehmotný majetek v evidenci k 31. 12. 2014

Nehmotný majetek v pořizovacích cenách do 60 tis. Kč není uveden v rozvaze, ale je veden v operativní evidenci. K 31. 12. 2014 je evidenční stav tohoto majetku 2 459 tis. Kč.

Majetek v podrozvahové evidenci k 31. 12. 2014

V podrozvahové evidenci je veden vodohospodářský majetek ve vlastnictví hlavního města Prahy, který má PVS v nájmu a správě.

K 31. 12. 2014 je v podrozvahové evidenci veden tento majetek ve výši 42 884 482 tis. Kč.

4) Bankovní záruky

V podrozvahové evidenci jsou dále vedeny bankovní záruky.

K 31. 12. 2014 jsou ve výši 174 996 tis. Kč. Tyto bankovní záruky vznikly písemným prohlášením banky v záruční listině, že uspokojí věřitele do výše určité peněžní částky podle obsahu záruční listiny, jestliže určitá třetí osoba (dlužník) nesplní určitý závazek nebo budou splněny jiné podmínky stanovené v záruční listině.

Bankovní záruky jsou sjednávány s dodavateli investiční činnosti pro pokrytí garancí po dobu záruční doby.

5) Obrat

Tržby jsou zaúčtovány ke zdanitelnému plnění a jsou vykázány bez daně z přidané hodnoty.

6) Nájemné

Společnost PVS má uzavřenou Smlouvu o nájmu a správě věcí ve vlastnictví hlavního města Prahy v souvislosti s poskytováním vodárenských služeb a služeb odvádění a čištění odpadních vod a souvisejících služeb.

Výše nájemného činí pro rok 2014 částku 1 683 000 tis. Kč bez DPH a je hrazena jak peněžně, tak nepeněžně a to formou investic na majetku pronajímatele, aktualizací dat dlouhodobého nehmotného majetku, nákupem vodoměrů a dalšími činnostmi, které správce realizuje v zastoupení vlastníka v souladu se smlouvou o nájmu a správě.

PVS prováděla v účetním období roku 2014 přefakturaci investic vlastníkovi měsíčně.

Tímto způsobem, kdy se dodavatelské faktury účtují do nákladů a vydavatelské faktury do výnosů ve stejné výši a ve stejném období, nedochází v rámci roku ke zkruslování hospodářského výsledku PVS.

7) Tržby podle činností

Převažující část tržeb je tvořena tržbami z podnájemného.

Dalšími významnými tržbami jsou tržby za prodej vody předané, již méně významnou část tvoří tržby z prodeje elektrické energie vyrobené z obnovitelného zdroje, která není dodána do distribuční soustavy PRE distribuce, a.s. a je spotřebována v provozu čistírny odpadních vod.

8) Krátkodobé pohledávky

Krátkodobé pohledávky vykázané v rozvaze k 31. 12. 2014 jsou uvedeny v tis. Kč:

• Z obchodních vztahů	128 701
• Daňové pohledávky	44 148
• Přechodné účty aktiv	9 645
Celkem	182 494

Významnými pohledávkami z obchodního styku jsou pohledávky za společnostmi Želivská provozní s.r.o. a Vodárna Káraný, a.s. v celkové výši 96 004 tis. Kč z titulu poskytnutí záloh na vodu předanou na 1/2015. Dále pohledávky za operátorem trhu s elektrickou energií (OTE) za prodej elektrické energie ve výši 7 845 tis. Kč. Mezi daňovými pohledávkami je významnou částkou nárok na odpočet DPH za 12/2014, splatný 25. 2. 2015 ve výši 40 269 tis. Kč a 2 656 tis. Kč, což je DPH, která bude nárokována v daňových přiznáních za leden a únor 2015, podle data přijetí faktury. Všechny uvedené pohledávky byly uhrazeny ve splatnosti v průběhu ledna - února 2015.

9) Dlouhodobé pohledávky

Kromě odložené daňové pohledávky společnost jiné dlouhodobé pohledávky nemá.

10) Krátkodobé závazky

Krátkodobé závazky vykázané v rozvaze k 31. 12. 2014 jsou uvedeny v tis. Kč:

• Z obchodních vztahů	2 207 132
• K zaměstnancům	4 236
• Sociální a zdravotní pojištění	2 294
• Daňové závazky	3 541
• Přechodné účty pasiv	3 435
Celkem	2 220 638

Mezi krátkodobými závazky jsou započítány běžné závazky z obchodního styku. Významným závazkem je závazek vyplývající ze zápočtu nájemného ve prospěch HMP oproti investiční činnosti PVS na majetku HMP.

K 31. 12. 2014 je závazek ve výši 1 882 926 tis. Kč. Dodatkem ke Smlouvě o nájmu a správě, uzavřeným dne 17. 1. 2014, byla splatnost závazku přesunuta do roku 2015. Všechny ostatní závazky byly uhrazeny v termínu splatnosti.

11) Dlouhodobé závazky

Nejsou v evidenci.

12) Zásoby

K 1. 1. 2014 ani k 31. 12. 2014 nemá společnost žádné zásoby.

13) Leasing

Ve sledovaném roce 2014 nepoživovala společnost žádný majetek formou finančního leasingu.

14) Informace o transakcích se spřízněnými osobami

Všechny transakce se spřízněnými osobami byly uzavřeny za běžných tržních podmínek.

15) Informace o nákladech auditorské společnosti

Auditorskou společností BDO Audit s.r.o. byly poskytnuty pouze služby související s ověřením účetní závěrky společnosti ve výši 385 tis. Kč. Jiné služby nebyly poskytnuty.

16) Odložená daň

Rozdíl mezi zůstatkovou cenou daňovou a účetní (závazek)	- 9 663 tis. Kč
Rezerva (pohledávka)	21 850 tis. Kč
Celkem pohledávka k 31. 12. 2014	12 187 tis. Kč
Již vytvořená odložená daňová pohledávka k 1. 1. 2014	8 119 tis. Kč
Zvýšení odložené daňové pohledávky	4 068 tis. Kč

17) Rezervy

V roce 2014 byla částečně čerpána nedaňová rezerva na podporu KVET ve výši 848 tis. Kč, její zbytek ve výši 4 552 tis. Kč byl rozpuštěn a dále byla rozpuštěna nečerpaná nedaňová rezerva na nepředvídané havarijní opravy současného zařízení Ústřední čistírny odpadních vod (ÚČOV) a na odstranění škod na vodohospodářském majetku HMP způsobených povodněmi 2013 ve výši 86 400 tis. Kč.

Posun realizace stavby „Celková přestavba a rozšíření ÚČOV Praha na Císařském ostrově“ významně zvýšilo riziko výskytu provozních poruch a havárií z důvodu překročení životnosti stavebních objektů a zejména strojního zařízení stávající čistírny. Tento stav vyvolává stále rostoucí potřebu oprav a investičních akcí k zajištění provozu ÚČOV Praha, zvláště těch objektů a zařízení, jejichž nevyhovující stav by mohl ohrozit provozní spolehlivost celé čistírny.

Z výše uvedených důvodů byla vytvořena rezerva na havarijní opravy současného zařízení ÚČOV Praha ve výši 115 000 tis. Kč.

Zůstatek rezerv nedaňových k 1. 1. 2014 činil 91 800 tis. Kč.

K 31. 12. 2014 činí zůstatek nedaňových rezerv 115 000 tis. Kč.

18) Fondy a hospodářský výsledek

Fondy v tis. Kč	1. 1. 2013	Přírůstky	Úbytky	31. 12. 2013
Sociální fond	295	1 204	1 513	-14
Fond ÚČOV	1 800	0	0	1 800
Fond investic	107 249	10 435	0	117 684
Zákonný RF	3 070	0	0	3 070
Nerozdělený zisk minulých let	24 612	0	0	24 612
Celkem	137 026	11 639	1 513	147 152

Fondy v tis. Kč	1. 1. 2014	Přírůstky	Úbytky	31. 12. 2014
Sociální fond	-14	1 689	1 379	296
Fond ÚČOV	1 800	0	0	1 800
Fond investic	117 684	2 000	0	119 684
Zákonný RF	3 070	0	0	3 070
Nerozdělený zisk minulých let	24 612	5 377	0	29 989
Celkem	147 152	10 349	2 662	154 839

Výsledek hospodaření po zdanění je 9 130 tis. Kč.

O rozdělení výsledku hospodaření za rok 2014 rozhodne jediný společník při výkonu funkce valné hromady.

19) Daň z příjmu

Zisk před zdaněním	11 192 tis. Kč
Daň z příjmu	- 6 130 tis. Kč
Odložená daňová pohledávka	4 068 tis. Kč
Zisk po zdanění	9 130 tis. Kč

Daň z příjmu	6 130 tis. Kč
Zaplacená zálohy na daň	- 3 451 tis. Kč
Daňový nedoplatek k 31. 12. 2014	2 679 tis. Kč

20) Dotace a příspěvky

V průběhu roku obdržela společnost dotaci v celkové výši 458 039 tis. Kč. Jedná se o dotaci na odstranění povodňových škod z roku 2013 na majetku ve vlastnictví hl. města Prahy.

21) Úvěry

PVS nečerpala v roce 2014 žádné úvěry.

22) Přepočet cizích měn

Transakce uváděné v cizích měnách jsou přepočteny a zaúčtovány kurzem ČNB platného v den transakce. Kurzové zisky či ztráty z těchto transakcí jsou uvedeny ve výkazu zisků a ztrát. K 31. 12. 2014 neměla společnost žádné bankovní účty vedené v cizí měně.

23) Změny v účetních metodách

Během roku 2014 nedošlo ke změnám v účetních metodách.

24) Komentář k výkazům

Pro přehlednost a srovnatelnost s minulým obdobím byly zachovány řádky s nulovou hodnotou.

25) Události po 31. 12. 2014

Žádné události týkající se roku 2014 nejsou po 31. 12. 2014 známy.

Přehled o peněžních tocích (cash flow)

k 31. 12. 2014

(v tis. Kč)

Pražská vodohospodářská společnost a.s.

		běžné účetní období
P	Stav peněžních prostředků na začátku úč.období	1 911 696
Peněžní toky z hlavní výdělečné činnosti - provozní činnost		
Z	Účetní hospodářský výsledek z běžné činnosti před zdaněním	11 192
A.1.	Úpravy o nepeněžní operace	12 214
A.1.1.	Odpisy stálých aktiv(+) s výjimkou ZC prodaných stálých aktiv, a umořování oceň.R a goodwillu (+/-)	7 148
A.1.2.	Změna stavu oprav.položek, rezerv	23 200
A.1.3.	Zisk /ztráta/ z prodeje stálých aktiv (do V -, do N +)	-23
A.1.4.	Výnosy z dividend a podílů na zisku (-)	0
A.1.5.	Vyúčtované nákladové úroky(+) s výjim.kapitaliz. a vyúčt. výnosové úroky(-)	-18 111
A.1.6.	Případné úpravy o ostatní nepeněžní operace	0
A*	Čistý peněžní tok z provozní činnosti před zdaněním, změnami pracovního kapitálu a mimoř. položkami	23 406
A.2.	Změna stavu nepeněžních složek pracovního kapitálu	301 347
A.2.1.	Změna stavu pohledávek z provoz.činn., AÚ ČR a dohad.úctů aktivních	-52 570
A.2.2.	Změna stavu krátkodob.závazků z provoz.činn., PÚ ČR a dohad.úctů pasivních	353 917
A.2.3.	Změna stavu zásob	
A.2.4.	Změna stavu krátkodob.finanč.majetku nespádajícího do peněž.prostř.a ekvivalentů	
A**	Čistý peněžní tok z provozní činnosti před zdaněním a mimořádnými položkami	324 753
A.3.	Vyplacené úroky s výjimkou kapitalizovaných úroků (-)	
A.4.	Přijaté úroky (+)	18 111
A.5.	Zaplacená daň z příjmu za běžnou činnost a doměrky daně za minulá období	5 923
A.6.	Příjmy a výdaje spojené s mimořádnými účet.případy vč.daně z př.z mimoř.čin.	
A.7.	Přijaté dividendy a podíly na zisku (+)(lze postupovat odlišně v souladu s §43 odst.4 vyhlášky)	0
A***	Čistý peněžní tok z provozní činnosti	348 787
Peněžní toky z investiční činnosti		
B.1.	Výdaje spojené s nabytím stálých aktiv	-1 453 849
B.2.	Příjmy z prodeje stálých aktiv	1 438 466
B.3.	Půjčky a úvěry spřízněným osobám	0
B***	Čistý peněžní tok vztahující se k investiční činnosti	-15 383
Peněžní toky z finanční činnosti		
C.1.	Dopady změn dlouhodob.závazků,popř.krdobých záv.-do oblasti finanč.čin.,na peněž.prostř.a ekvival.	
C.2.	Dopady změn vlastního kapitálu na peněžní prostředky a ekvivalenty	-1 379
C.2.1.	Zvýšení pen.prostř.a ekviv. z titulu zvýšení zákl.kapit.,emis.ažia,RF,včetně složených záloh na toto zvýšení (+)	0
C.2.2.	Vyplacení podílů na vlastním kapitálu společníkům (-)	0
C.2.3.	Další vklady peněž.prostř.společníků a akcionářů (+)	
C.2.4.	Úhrada ztráty společníky (+)	0
C.2.5.	Přímé platby na vrub fondů (-)	-1 379
C.2.6.	Vyplacené dividendy nebo podíly na zisku vč.zaplac.srážkové daně,a fin.vyrovn.se spol.v.o.s.a komplem.k.s.	0
C.3.	Přijaté dividendy a podíly na zisku - není podle standardu č.023	0
C***	Čistý peněžní tok vztahující se k finanční činnosti	-1 379
F	Čisté zvýšení, resp. snížení peněžních prostředků	332 025
R	Stav peněžních prostředků a pen.ekvivalentů na konci účet. období	2 243 721

Zpráva nezávislého auditora

Akcionářům společnosti Pražská vodohospodářská společnost a. s.

Na základě provedeného auditu jsme dne 12. 3. 2015 vydali k účetní závěrce, která je součástí této výroční zprávy, zprávu následujícího znění:

"Provedli jsme audit přiložené účetní závěrky společnosti Pražská vodohospodářská společnost a. s., se sídlem Žatecká 2/110, Praha 1, Malá Strana, identifikační číslo 25656112, která se skládá z rozvahy k 31. 12. 2014, výkazu zisku a ztráty a přehledu o peněžních tocích za období od 1. 1. 2014 do 31. 12. 2014 a přílohy této účetní závěrky, která obsahuje popis použitých podstatných účetních metod a další vysvětlující informace.

Odpovědnost statutárního orgánu účetní jednotky za účetní závěrku

Statutární orgán společnosti Pražská vodohospodářská společnost a. s. je odpovědný za sestavení účetní závěrky, která podává věrný a poctivý obraz v souladu s českými účetními předpisy, a za takový vnitřní kontrolní systém, který považuje za nezbytný pro sestavení účetní závěrky tak, aby neobsahovala významné nesprávnosti způsobené podvodem nebo chybou.

Odpovědnost auditora

Naši odpovědností je vyjádřit na základě provedeného auditu výrok k této účetní závěrce. Audit jsme provedli v souladu se zákonem o auditorech, mezinárodními auditorskými standardy a souvisejícími aplikačními doložkami Komory auditorů České republiky. V souladu s těmito předpisy jsme povinni dodržovat etické požadavky a naplánovat a provést audit tak, abychom získali přiměřenou jistotu, že účetní závěrka neobsahuje významné nesprávnosti.

Audit zahrnuje provedení auditorských postupů k získání důkazních informací o částkách a údajích zveřejněných v účetní závěrce. Výběr postupů závisí na úsudku auditora, zahrnujícím i vyhodnocení rizik významné nesprávnosti údajů uvedených v účetní závěrce způsobené podvodem nebo chybou. Při vyhodnocování těchto rizik auditor posoudí vnitřní kontrolní systém relevantní pro sestavení účetní závěrky podávající věrný a poctivý obraz. Cílem tohoto posouzení je navrhnout vhodné auditorské postupy, nikoli vyjádřit se k účinnosti vnitřního kontrolního systému účetní jednotky. Audit též zahrnuje posouzení vhodnosti použitých účetních metod, přiměřenosti účetních odhadů provedených vedením a dále posouzení celkové prezentace účetní závěrky.

Jsme přesvědčeni, že důkazní informace, které jsme získali, poskytují dostatečný a vhodný základ pro vyjádření našeho výroku.

Výrok auditora

Podle našeho názoru účetní závěrka podává věrný a poctivý obraz aktiv a pasiv společnosti Pražská vodohospodářská společnost a. s. k 31. 12. 2014 a nákladů a výnosů a výsledku jejího hospodaření a peněžních toků za období od 1. 1. 2014 do 31. 12. 2014, v souladu s českými účetními předpisy."

Zpráva o zprávě o vztazích

Ověřili jsme věcnou správnost údajů uvedených ve zprávě o vztazích společnosti Pražská vodohospodářská společnost a. s. za období od 1. 1. 2014 do 31. 12. 2014. Za sestavení této zprávy o vztazích je odpovědný statutární orgán společnosti Pražská vodohospodářská společnost a. s. Naším úkolem je vydat na základě provedeného ověření stanovisko k této zprávě o vztazích.

Ověření jsme provedli podle kritérií zákona o obchodních společnostech a družstvech (obchodních korporacích) č. 90/2012 Sb. v platném znění a v souladu s AS č. 56 Komory auditorů České republiky. Tento standard vyžaduje, abychom plánovali a provedli ověření s cílem získat omezenou jistotu, že zpráva o vztazích neobsahuje významné věcné nesprávnosti. Ověření je omezeno především na dotazování pracovníků společnosti a na analytické postupy a výběrovým způsobem provedené prověření věcné správnosti údajů. Proto ověření poskytuje nižší stupeň jistoty než audit. Audit zprávy o vztazích jsme neprováděli, a proto nevyjadřujeme výrok auditora.

Na základě našeho ověření jsme nezjistili žádné skutečnosti, které by nás vedly k domněnce, že zpráva o vztazích společnosti Pražská vodohospodářská společnost a. s. za období od 1. 1. 2014 do 31. 12. 2014 obsahuje významné věcné nesprávnosti.

Zpráva o ověření výroční zprávy

Ověřili jsme též soulad výroční zprávy společnosti Pražská vodohospodářská společnost a. s. s účetní závěrkou, která je v této výroční zprávě obsažena. Za správnost výroční zprávy je zodpovědný statutární orgán společnosti Pražská vodohospodářská společnost a. s. Naším úkolem je vydat na základě provedeného ověření výrok o souladu výroční zprávy s účetní závěrkou.

Ověření jsme provedli v souladu s mezinárodními auditorskými standardy a souvisejícími aplikačními doložkami Komory auditorů České republiky. Tyto standardy vyžadují, aby auditor naplánoval a provedl ověření tak, aby získal přiměřenou jistotu, že informace obsažené ve výroční zprávě, které popisují skutečnosti, jež jsou též předmětem zobrazení v účetní závěrce, jsou ve všech významných ohledech v souladu s příslušnou účetní závěrkou. Jsme přesvědčeni, že provedené ověření poskytuje přiměřený podklad pro vyjádření výroku auditora.

Podle našeho názoru jsou informace uvedené ve výroční zprávě společnosti Pražská vodohospodářská společnost a. s. k 31. 12. 2014 ve všech významných ohledech v souladu s výše uvedenou účetní závěrkou.

V Praze dne 17. dubna 2015

BDO Audit s. r. o., evidenční číslo 018
zastoupená partnery:



Ing. Petr Slaviček
evidenční číslo 2076



doc. Ing. Jan Doležal, CSc.
evidenční číslo 0070