



**PRAŽSKÁ
VODOHOSPODÁŘSKÁ
SPOLEČNOST a.s.**

Výroční zpráva za rok 2013

OBSAH

- 1) Zpráva představenstva o podnikatelské činnosti Pražské vodohospodářské společnosti a.s. a o stavu jejího majetku**
- 2) Zpráva představenstva společnosti Pražská vodohospodářská společnost a.s. o vztazích mezi propojenými osobami za účetní období roku 2013**
- 3) Účetní závěrka za rok 2013, Zpráva nezávislého auditora akcionářům společnosti Pražská vodohospodářská společnost a.s.**

Zpráva představenstva o podnikatelské činnosti Pražské vodohospodářské společnosti a.s. a o stavu jejího majetku

Úvod

Pražská vodohospodářská společnost a.s. (dále jen PVS) vznikla dne 1.4.1998 jako jeden z právních nástupců státních podniků Pražské vodárny a Pražská kanalizace a vodní toky. Zakladatelem byl Fond národního majetku České republiky.

PVS spravuje vodohospodářský majetek, jehož vlastníkem je obec Hlavní město Praha a do 5.11.2013 PVS spravovala vodohospodářský majetek společností Úpravna vody Želivka, a.s. a Zdroj pitné vody Káraný, a.s.

5.11.2013 došlo k ukončení smluvního vztahu mezi PVS a společnostmi Úpravna vody Želivka, a.s. a Zdroj pitné vody Káraný, a.s. (Smlouvy o nájmu a správě věcí ve vlastnictví akciových společností).

PVS dále prováděla v průběhu roku 2013 na základě smluv o poskytování služeb administrativní a ekonomický servis společností Úpravna vody Želivka, a.s. a Zdroj pitné vody Káraný, a.s. a od března 2013 i společností Vodárna Káraný, a.s.

Od 6.11.2013, na základě povolení od Krajského úřadu Středočeského kraje, se PVS stala provozovatelem vodovodu pro veřejnou potřebu na část vodovodních řadů, které jsou v jejím vlastnictví. Na základě tohoto povolení a na základě příslušných smluvních vztahů může PVS nakupovat pitnou vodu pro Hlavní město Praha od společností Želivská provozní s.r.o. a Vodárna Káraný, a.s. a prodávat ji provozovateli vodohospodářské infrastruktury, společnosti Pražské vodovody a kanalizace, a.s.

Dále byla PVS dne 10.12.2013 Radou hlavního města Prahy jmenována správcem stavby „Celková přestavba a rozšíření Ústřední čistírny odpadních vod v Praze na Císařském ostrově, etapa 0001 – nová vodní linka (NVL)“. Plánované dokončení jedné z nejvýznamnějších investičních akcí posledních let je plánováno na prosinec 2017.

PVS je od roku 2004 certifikována dle standardů ISO 9001, ISO 14001 a OHSAS 18001. Vzhledem k tomu, že certifikát měl platnost do 2. prosince 2013, proběhl v PVS v listopadu 2013 re-certifikační audit společnosti Lloyd's Register EMEA, Praha. Na základě tohoto auditu získala PVS nový certifikát, platný do 2. prosince 2016.

Organizační struktura a složení statutárních orgánů PVS je uvedeno v příloze k účetní závěrce, která je nedílnou součástí této výroční zprávy.

PVS nemá žádnou další organizační složku v České republice ani v zahraničí a neúčastní se aktivně ve výzkumu ani ve vývoji.

PVS se snaží maximálně plnit povinnosti a požadavky vyplývající z jednotlivých právních norem, odkazujících na ochranu životního prostředí. Jedná se například o udržování vodohospodářského majetku v takovém stavu, aby jeho využitím bylo dosaženo plnění ukazatelů přípustného znečištění vod. PVS se rovněž snaží, aby investiční výstavba měla co nejmenší dopad na životní prostředí.

Podrobnější odkazy na aktivity v oblasti životního prostředí a pracovněprávních vztahů jsou uvedeny v následujících kapitolách výroční zprávy.

PVS nevlastní ani nikdy nevlastnila vlastní akcie, zatímní listy a obchodní podíly své společnosti, ani akcie, zatímní listy a obchodní listy ovládající osoby, kterou je hlavní město Praha.

Jediným akcionářem PVS je:

Hlavní město Praha

Praha 1, Staré Město, Mariánské nám. 2, PSČ 110 00

1. Správa a rozvoj vodohospodářského infrastrukturního majetku

Správu svěřeného vodohospodářského infrastrukturního majetku zajišťuje PVS souborem činností koncepčního, evidenčního a kontrolního charakteru. PVS zajišťuje plnění zákonných požadavků v této oblasti a dbá na zajištění řádného stavu a funkce vodohospodářského infrastrukturního majetku.

1.1. Koncepční činnost

1.1.1. Generely

1.1.1.1. Generel zásobování vodou hlavního města Prahy

V roce 2013 byly zahájeny práce na detailní fázi „Generelu zásobování vodou hlavního města Prahy“ pro území Braník, Hodkovičky, Modřany, Kamýk, Točná, Cholupice, Písnice, Libuš, Lhotka a Kunratice”.

Cílem projektu je navržení úpravy hranic zásobních pásem v řešeném území pro stávající stav a územní rozvoj v rámci platného Územního plánu hl. m. Prahy. Návrh hranic zásobních pásem bude proveden s ohledem na optimalizaci tlakových poměrů ve vodovodní síti a povede k optimálnímu využívání stávajících vodojemů a čerpacích stanic. Zároveň bude navržena koncepce rozvoje vodovodní sítě, posouzena kapacita stávající sítě pro současný stav a výhledovou potřebu vody a stanoveny návrhové parametry, trasy a postup dostavby vodovodní sítě. Tlakové poměry pro rozvojové plochy budou vyjádřeny kótou tlakové čáry, která je pro jednotlivé rozvojové plochy k dispozici a dále maximální výškou zástavby, o které lze, v závislosti na tlakových poměrech v síti a výšce terénu v rozvojových plochách, uvažovat. V projektu bude proveden rozbor požadavků na zásobování požární vodou a posouzena vodovodní síť z hlediska požární zabezpečení.

V roce 2013 byla zahájena tvorba hydraulického modelu vodovodní sítě na základě předaných dat a upřesňujících informací od zástupců provozovatele a vyhodnocení technického stavu stávajícího systému zásobování vodou v řešené lokalitě. Detailní fáze Generelu zásobování vodou hlavního města Prahy bude dokončena do konce roku 2014.

1.1.1.2. Generel odvodnění hlavního města Prahy – II. detailní fáze

V roce 2013 byly zahájeny práce na „Generelu odvodnění hlavního města Prahy, II. detailní fáze“ zahrnující katastrální území Chodov, Háje, Hostivař, Záběhllice a část Újezda u Průhonic.

Cílem projektu je v řešeném území prověřit stávající stav odvodnění, odhalit slabá místa stokového systému a navrhnout optimální řešení odvádění splaškových a srážkových vod pro budoucí rozvoj v dané lokalitě. Při požadavku zachovat maximální množství srážkových vod v území bude zpracován dopad stávajícího i navrženého odvodnění na vodní tok.

V roce 2013 byla zpracována část projektu, která se zabývá shromážděním a analýzou dostupných podkladů. Na základě této analýzy byl vypracován návrh na doplnění podkladů nutných pro realizaci projektu. Před koncem roku byly podklady doplněny.

Pro kalibraci a verifikaci matematického simulačního modelu stokové a dešťové sítě je nutno při realizaci projektu provést měření na stokové síti. Toto měření bylo v roce 2013 realizováno po dobu osmi týdnů v třiceti jedna měrných profilech. Ve třech profilech v povodí bylo zajištěno měření srážek. Byly zahájeny práce na zpracování čtyř situačních zpráv. Práce na projektu budou pokračovat i v roce 2014.

1.1.2. Plány

1.1.2.1. Střednědobý investiční plán

Střednědobý investiční plán definuje věcné a finanční potřeby na rekonstrukce a dostavbu jednotlivých systémů spravované vodohospodářské infrastruktury pro horizont pěti let. Střednědobý investiční plán pro roky 2014 – 2018 byl schválen Radou hlavního města Prahy dne 20.8.2013 pod číslem 1441.

1.1.3. Provozní řády

1.1.3.1. Kanalizační řády

Podle zákona č. 274/2001 Sb. o vodovodech a kanalizacích pro veřejnou potřebu a prováděcí vyhlášky č. 428/2001 Sb., pokračovalo v roce 2013 zpracování kanalizačních řádů, jež měly omezenou platnost ukončenou během nebo do konce roku 2013.

V roce 2013 byl vypracován kanalizační řád pro pobočnou čistírnu odpadních vod v Újezdě u Průhonice a vzhledem ke změnám u velkoproducentů odpadních vod odkanalizovaných na ústřední čistírnu, byl začátkem roku vypracován Dodatek k tabulkám č. 1 ke kanalizačnímu řádu ÚČOV s tím, že na konci roku byla připravena aktualizace celého znění kanalizačního řádu ÚČOV. Na rok 2014 je naplánována aktualizace pěti kanalizačních řádů, a to pro PČOV Miškovice, PČOV Horní Počernice – Čertouzy, PČOV Vinoř, PČOV Kbely a PČOV Uhřetěves – Dubeč.

1.1.3.2. Protipovodňový plán stokové sítě v povodí ÚČOV Praha

Na základě ukončení další etapy výstavby protipovodňových opatření byla zpracována aktualizace Protipovodňového plánu stokové sítě v povodí ÚČOV Praha, ve které byly také zohledněny organizační zkušenosti získané při povodňových událostech v červnu 2013.

1.1.3.3. Povolení k vypouštění z čistíren odpadních vod

Všechny čistírny odpadních vod ve správě PVS mají platná povolení k nakládání s vodami.

Ke dni 30.6.2013 skončila platnost přechodného povolení k vypouštění z ÚČOV Praha, které bylo vydáno na přechodnou dobu oprav dosazovacích nádrží a od 1.7.2013 začalo platit nové povolení na dobu do 31.12.2018, kdy by měla být v provozu nová vodní linka a stávající

ÚčOV rekonstruována. Toto nové rozhodnutí bylo vydáno dne 17.12.2012 a nabylo právní moci dne 22.1.2013.

Pro pobočné čistírny odpadních vod byla z důvodu končící platnosti stávajících rozhodnutí vydána nová povolení k vypouštění z PČOV Holyně a PČOV Běchovice a prodloužena platnost povolení k vypouštění z PČOV Nedvězí. Pro účely vypouštění z PČOV Zbraslav bylo vydáno nové povolení k vypouštění z důvodu zakoncentrování odpadních vod a pro PČOV Dolní Chabry byla provedena změna povolení kvůli navýšení množství přitékajících odpadních vod. Pro potřeby realizace stavby a zkušebního provozu bylo vydáno povolení k vypouštění z PČOV Svěpravice a z důvodu uvedení do trvalého provozu povolení k vypouštění z PČOV Klánovice.

1.2. Evidence

1.2.1. Přehled o stavu a vývoji spravovaného majetku

K 31.12.2013 činila hodnota vodohospodářského infrastrukturního majetku ve správě PVS 42 miliard Kč. Oproti roku 2012 poklesl celkový objem spravovaného majetku o 3,2 miliardy Kč, což bylo způsobeno ukončením smluvního vztahu se společnostmi Úpravna vody Želivka, a.s. a Zdroj pitné vody Káraný, a.s. k 5.11.2013.

Od ledna do října 2013 probíhaly práce na předání majetku ve vlastnictví společností Zdroj pitné vody Káraný, a.s. a Úpravna vody Želivka, a.s. Pro urychlení kontroly byl vodohospodářský majetek opatřen čárovými kódy a celý proces byl ukončen k 5.11.2013, kdy byl vodohospodářský majetek protokolárně předán spolu s veškerou související dokumentací. Dle vybraných údajů z majetkové evidence, vykazovaných na základě zákona č. 274/2001 Sb., o vodovodech a kanalizacích vodoprávnímu úřadu, činí nyní aktualizovaná pořizovací cena vodohospodářského majetku ve správě PVS více než 102,2 miliard Kč.

Na majetku hlavního města Prahy došlo k 31.12.2013 k meziročním nárůstu majetku o cca 1,15 miliard Kč, a to zejména vlivem zařazení majetku z investiční činnosti PVS.

Hlavní město Praha					
(údaje v mil. Kč)	pozemky	nehmotný majetek	budovy a stavby	movitý	Celkem
Stav k 31.12.2012	360,52	221,22	37 749,08	2 511,84	40 842,66
Stav k 31.12.2013	360,61	221,22	38 905,92	2 505,16	41 992,91
Úpravna vody Želivka, a.s.					
Stav k 31.12.2012	14,90	15,86	3 163,28	565,42	3 759,46
Stav k 5.11.2013	14,90	16,79	3 180,70	553,81	3 766,20
Stav k 31.12.2013	0,00	0,00	0,00	0,00	0,00
Zdroj pitné vody Káraný, a.s.					
Stav k 31.12.2012	41,47	10,75	416,93	133,24	602,39
Stav k 5.11.2013	41,47	10,98	468,79	149,62	670,86
Stav k 31.12.2013	0,00	0,00	0,00	0,00	0,00

1.2.2. Zařazování nového majetku do správy a nájmu

V průběhu roku 2013 pokračovaly práce na přípravě podkladů pro zápisy nemovitostí do katastru nemovitostí. Z celkového počtu 695 pozemků ve správě PVS zbývá k 31.12.2013 zapsat na listy vlastnictví hlavního města Prahy čtyři pozemky Pražských kanalizací a vodních toků, s.p. v likvidaci, jeden pozemek Pražských vodovodů, s.p. v likvidaci a tři pozemky Státního statku Prahy, v likvidaci.

Dále byly zpracovány a předány na odbor evidence, správy a využití majetku (SVM MHMP) veškeré majetkoprávní podklady darovacích a kupních smluv od třetích investorů. Po schválení v Zastupitelstvu hlavního města Prahy byly vypracovány předávací protokoly na vodohospodářský majetek ve výši 57,2 mil. Kč. Bylo vypracováno 66 nových smluv a uzavřeno 52 smluv na zřízení věcného břemene, které byly předány na SVM MHMP k zápisu do katastru nemovitostí.

Největší podíl na nárůstu spravovaného majetku měla v roce 2013 investiční činnost PVS, ze které byl hlavnímu městu Praze předán nový majetek v celkové hodnotě 1 018,53 mil. Kč. V rámci investiční výstavby odboru městského investora (OMI MHMP) byly vypracovány tři předávací protokoly na vodohospodářské stavby v celkové výši 78,83 mil. Kč.

1.3. Kontrolní činnost a opravy vodohospodářského majetku

Povinností PVS, jako správce, je provádět kontrolní činnost provozovatele a kontroly stavu spravovaného majetku. Kontroly jsou zaměřeny na dodržování zákonných a smluvních ustanovení, na účelnost vynaložených finančních prostředků na opravy, plnění provozních a technických parametrů pronajatého majetku a na získání aktuálního přehledu o stavu a využitelnosti majetku pro vodohospodářské účely.

Za účelem rozšíření kontrolní činnosti provádění havarijních a plánovaných oprav a kontroly vynaložených finančních prostředků na havárie a na plánované opravy společnost v roce 2012 personálně posílila úsek kontroly provozovatele o dva nové pracovníky se zkušenostmi s realizací staveb a jejich rozpočtováním. Díky tomuto posílení pokračovaly v roce 2013 cenové kontroly již provedených havarijních oprav a dále, u nově vzniklých havárií, kontroly způsobu jejich odstraňování.

V následujících tabulkách je uveden vývoj vynaložených nákladů na realizaci oprav podle jednotlivých vlastníků vodohospodářského majetku, včetně zohlednění ukončení smluvních vztahů se společnostmi Úpravna vody Želivka, a.s. a Zdroje pitné vody Káraný, a.s. k 5.11.2013.

Opravy na majetku hlavního města Prahy

(v tis. Kč bez DPH)	Skutečnost - vodovody							
	2013	2012	2011	2010	2009	2008	2007	2006
plánované opravy	144 345	97 119	99 620	101 189	97 800	89 535	85 300	68 153
havarijní opravy	337 762	421 445	337 692	341 513	319 822	332 379	333 336	320 445
celkem	482 107	518 564	437 312	442 702	417 622	421 914	418 636	388 598

(v tis. Kč bez DPH)	Skutečnost - kanalizace							
	2013	2012	2011	2010	2009	2008	2007	2006
plánované opravy	173 023	192 439	192 917	173 153	155 075	154 767	117 521	92 550
havarijní opravy	144 939	110 315	73 218	67 855	96 180	61 683	78 481	98 110
celkem	317 962	302 754	266 135	241 008	251 255	216 450	196 002	190 660

(v tis. Kč bez DPH)	Skutečnost - celkem							
	2013	2012	2011	2010	2009	2008	2007	2006
plánované opravy	317 368	289 558	292 537	274 342	252 875	244 302	202 821	160 703
havarijní opravy	482 701	531 760	410 910	409 368	416 002	394 062	411 817	418 555
drobné opravy	34 697	36 658	25 862	31 215	34 205	19 312	27 789	28 567
celkem	834 766	857 976	729 309	714 925	703 082	657 676	642 427	607 825

Pozn :

V roce 2013 bylo na opravy vynaloženo dalších 16 834 tis. Kč. Tato částka byla kryta pojistným plněním.

Opravy na majetku akciové společnosti

Zdroj pitné vody Káraný

*) v roce 2013 do 5.11.2013

(v tis. Kč bez DPH)	Skutečnost							
	2013*)	2012	2011	2010	2009	2008	2007	2006
jmenovité opravy	3 280	3 774	3 569	2 562	7 659	6 615	6 758	10 361
havarijní opravy	127	244	675	0	0	145	106	320
rezerva	0	0	0	0	0	0	0	0
celkem	3 407	4 018	4 244	2 562	7 659	6 760	6 864	10 681

Opravy majetku akciové společnosti

Úpravna vody Želivka

*) v roce 2013 do 5.11.2013

(v tis. Kč bez DPH)	Skutečnost							
	2013*)	2012	2011	2010	2009	2008	2007	2006
jmenovité opravy	7 038	8 473	7 323	9 232	9 697	10 371	11 477	9 785
havarijní opravy	125	344	764	1 218	0	1 589	1 602	103
rezerva	0	0	0	0	0	0	0	0
celkem	7 163	8 817	8 087	10 450	9 697	11 960	13 079	9 888

2. Obnova vodohospodářského infrastrukturního majetku

2.1. Příprava a realizace staveb vodohospodářské infrastruktury ve vlastnictví hlavního města Prahy

V roce 2013 bylo na plánovanou obnovu vodohospodářského majetku ve vlastnictví hlavního města Prahy celkem vynaloženo 1 074 mil. Kč, dále na stavby převzaté od OMI MHMP (odbor městského investora - Magistrát hlavního města Prahy) 37 mil. Kč a na odstranění povodňových škod 65 mil. Kč. Celkem tedy bylo profinancováno za rok 2013 1 176 mil. Kč.

Celkové plnění plánu obnovy za rok 2013 včetně výhledu na rok 2014 je vyčísleno v následující tabulce:

Plnění plánu obnovy vodohospodářské infrastruktury

v tis. Kč

Typ investiční akce	Plán 2013	Plnění 1-12/2013	Plán 2014
Investiční akce rozestavěné	553 509	487 701	859 457
Investiční akce nově zahajované	347 117	203 277	516 086
Investiční akce připravované	55 000	29 727	75 000
SZNR	58 603	26 883	78 052
Ostatní	270 000)*	264 076)*	1 363 613)**
Rezerva	103 071	62 192	158 792
Celkem	1 387 300	1 073 856	3 051 000

) * *Generel odvodnění -II. detailní fáze*

Generel zásobování vodou – detailní fáze

Koncepční studie ÚČOV

Koncepční studie PČOV

Rezerva - celková přestavba a rozšíření ÚČOV Praha na Císařském ostrově

) ** *Generel odvodnění -II. detailní fáze*

Generel zásobování vodou – detailní fáze

Koncepční studie ÚČOV

Koncepční studie PČOV

Správce stavby NVL ÚČOV

Odstranění povodňových škod

Rezerva na stavby OMI r. 2014

NVL ÚČOV – etapa č. 0007 – nátoky na ÚČOV

Stavby převzaté od OMI MHMP (odbor městského investora - Magistrát hlavního města Prahy)

v tis. Kč

Typ investiční akce	Plán 2013	Plnění 1-12/2013
Vodovody	22 000	37 270
Kanalizace	20 000	0
Celkem	42 000	37 270

Celkem plnění včetně staveb převzatých od OMI	1 429 300	1 111 126
--	------------------	------------------

Odstranění povodňových škod

	v tis. Kč	
Odstranění povodňových škod	plán 2013	plnění 1-12/2013
Průzkum stok zasažených povodní	43 000	45 118
Odstranění povodňových škod	147 618	20 097
Celkem	190 618	65 215

	v tis. Kč
Celkem plnění za rok 2013	1 176 341

Mezi nejvýznamnější akce, které byly realizovány v roce 2013, patřily:

- rekonstrukce kanalizace, ulice Nádražní, Praha 5
- rekonstrukce kanalizace, ulice Jaromírova, Praha 2
- zkapacitnění Barrandovského sběrače, Praha 5
- obnova vodovodních řadů, ulice Kvestorská a okolí, Praha 4
- obnova vodovodních řadů, ulice Moskevská, Praha 10
- obnova vodovodních řadů, ulice Čechova čtvrť, Praha 12

2.1.1. Ústřední čistírna odpadních vod (ÚČOV)

V roce 2013 byla zahájena sanace lapáků písku, která by měla být dokončena v roce 2014. Akce probíhá za provozu, kdy je odstaven vždy pouze jeden ze šesti žlabů.

Dále byla zahájena rekonstrukce další dvojice vyhnívacích nádrží, nádrže byly odpláštěny, byla provedena diagnostika vnějšího líce konstrukcí a se samotnou rekonstrukcí se počítá v roce 2014.

Kromě výše uvedených staveb byla realizována řada rozsahem menších akcí, jako např. obnova SRTP kalového hospodářství, rekonstrukce prosklené stěny a oken administrativní budovy a doplnění klimatizace, rekonstrukce převodovky čerpadla na čerpací stanici horního horizontu nebo obnova měření rozhraní voda - kal na dosazovacích nádržích.

V roce 2013 zároveň pokračovala projektová příprava další části rekonstrukce vyhnívacích nádrží, sanace lapáku šterku včetně uzávěrů před shybkou ACK a v neposlední řadě zvýšení kapacity odvodňování kalu a hygienizace. Realizace uvedených akcí je plánována v dalších letech.

2.1.2. Celková přestavba a rozšíření ÚČOV Praha na Císařském ostrově

V roce 2013 byla usnesením Rady hlavního města Prahy číslo 2455 ze dne 10.12.2013 jmenována PVS správcem stavby č. 6963 "Celková přestavba a rozšíření ÚČOV Praha na Císařském ostrově" etapa 0001 - nová vodní linka a etapa 0007 - nátoky na ÚČOV. Mandátní smlouva na výkon funkce správce stavby byla uzavřena dne 19.12.2013.

V říjnu 2013 proběhlo oznámení Magistrátu hlavního města Prahy zhotoviteli, že bude správcem stavby nominována PVS. V období říjen až listopad 2013 byly prováděny činnosti k zajištění mandátní smlouvy na výkon funkce správce stavby, probíhal výkon funkce správce stavby ve fázi průběžného připomínkování rozpracované projektové dokumentace pro stavební povolení a příprava administrace vlastních činností správce stavby dle smluvních dohod a obchodních podmínek. V prosinci 2013 byla zpracována agenda k vykazování činnosti expertů správce stavby, provedena příprava a harmonogram kontrolních dnů pro

období leden až prosinec 2014 a zahájeny činnosti související s přípravou posouzení návrhu dokumentace pro stavební povolení (DSP) z hlediska dodržení podmínek Zadávací dokumentace a přijaté nabídky Zhotovitele.

2.1.3. Pobočné čistírny odpadních vod (PČOV)

V roce 2013 pokračovala PVS v intenzifikaci pobočných čistíren odpadních vod za účelem splnění požadavků nařízení vlády č. 61/2003 Sb. Pokračovala dále modernizace pobočných čistíren a rozšíření jejich kapacity pro rozvojové plochy dané Územním plánem hlavního města Prahy.

V roce 2013 byl úspěšně dokončen zkušební provoz rekonstruované PČOV Klánovice. Bylo provedeno doplnění technologie na PČOV Svěpravice, z menších akcí to bylo např. automatické řízení dodávky vzduchu na PČOV Lochkov nebo automatické řízení odkalování na PČOV Královice.

V rámci projektové přípravy probíhaly například práce na akcích PČOV Kolovraty – vybudování lapáku šterku nebo PČOV Koloděje - zvýšení kapacity kalového hospodářství.

2.2. Příprava a realizace staveb ve vlastnictví společnosti

Úpravna vody Želivka, a.s.

V roce 2013 byly na Úpravně vody Želivka provedeny investice celkem za 24,1 mil. Kč. Z toho na přípravu investičních akcí bylo vynaloženo 1,55 mil. Kč, na stavby nově zahajované 22,2 mil. Kč, SZNR 0,33 mil. Kč. Mezi nejvýznamnější připravované investiční akce v roce 2013 patřila výměna napájecích kabelů 6 kV do ČSSV a mezi nově realizované investiční akce patřila rekonstrukce sytičů vápna č. 1 a č. 2 dávkování D2.

Celkové plnění plánu investic v roce 2013 je vyčísleno v níže uvedené tabulce:

v tis. Kč

Typ investiční akce	Plán 2013	Plnění 2013
Investiční akce rozestavěné		
Investiční akce nově zahajované	28 123	22 202
SZNR	500	332
Investiční akce připravované	3 280	1 548
Celkem stavby	31 903	24 082
Rezerva	250 074	
Celkem + rezerva	281 977	24 082

2.3. Příprava a realizace staveb ve vlastnictví společnosti

Zdroj pitné vody Káraný, a.s.

V roce 2013 bylo na majetku akciové společnosti Zdroj pitné vody Káraný celkem proinvestováno 9,8 mil. Kč. Na přípravu staveb bylo vynaloženo celkem 0,26 mil. Kč, na SZNR 1,83 mil. Kč, na stavby nově zahajované 7,75 mil. Kč.

Celkové plnění plánu investic v roce 2013 je vyčísleno v níže uvedené tabulce:

v tis. Kč

Typ investiční akce	Plán 2013	Plnění 2013
Investiční akce rozestavěné	2 308	
Investiční akce nově zahajované	16 050	7 754
SZNR	2 000	1 830
Investiční akce připravované	2 575	257
Celkem stavby	22 933	9 841
Rezerva	37 451	1 673
Celkem + rezerva	60 384	11 514

3. Oblast personální práce a vzdělávání

Společnost PVS zaměstnávala k 31.12.2013 celkem 102 zaměstnanců. Z tohoto počtu tvořily ženy 52 % a muži 48 %.

Věkové skupiny

Skupina	ženy	muži	celkem	% z celkového počtu
21-30 let	8	2	10	10
31-40 let	12	11	23	23
41-50 let	19	9	28	27
nad 50 let	14	27	41	40
celkem	53	49	102	100

Vzdělání

Druh	ženy	muži	celkem	% z celkového počtu
vysokoškolské	26	30	56	55
středoškolské	24	19	43	42
vyučení	2	0	2	2
základní	1	0	1	1
celkem	53	49	102	100

PVS klade velký důraz na doplňování odborných znalostí zaměstnanců firmy, a to především s ohledem na neustále se měnící legislativu.

V roce 2013 se zaměstnanci PVS zúčastnili 112 vzdělávacích akcí, na které bylo vynaloženo 798 tis. Kč

4. Hospodaření společnosti

Údaje v tis. Kč	plán 2013	skutečnost 2013	plán 2014
Spotřebované nákupy	4 200	107 454	711 738
Služby	1 961 515	1 953 317	1 869 371
Osobní náklady	78 000	81 623	95 000
Daně a poplatky	80	56	80
Pořizovací cena vodohospodářského majetku	2 036 023	972 831	2 013 072
Jiné provozní a mimořádné náklady	1 200	1 913	2 750
Odpisy	9 000	7 573	7 000
Finanční náklady	100	89	100
Rezervy, opravné položky	9 000	22 200	5 000
Náklady celkem	4 099 118	3 147 056	4 704 111
Výnosy z prodeje služeb a zboží	2 062 408	2 167 591	2 688 497
Výnosy z prodeje vodohospodářského majetku	2 036 023	972 834	2 013 072
Ostatní výnosy	400	1 264	400
Finanční výnosy	4 000	16 668	5 200
Výnosy celkem	4 102 831	3 158 357	4 707 169
Hospodářský výsledek před zdaněním	3 713	11 301	3 058

Hospodaření společnosti probíhalo v roce 2013 v souladu s plánem, PVS hospodařila s hrubým ziskem 11 301 tis. Kč, tj. se ziskem 9 066 tis. Kč po zdanění.

Hlavním výnosem společnosti je podnájemné od provozovatele Pražské vodovody a kanalizace, a.s. Většina zdrojů byla použita na nájem vodohospodářského majetku pro vlastníky vodohospodářské infrastruktury, ze kterého je následně financována zejména obnova vodohospodářského majetku. Společnost PVS má uzavřenou smlouvu o nájmu a správě věcí ve vlastnictví hlavního města Prahy a do 5. 11. 2013 měla PVS uzavřeny smlouvy o nájmu a správě také se společnostmi Úpravna vody Želivka, a.s. a Zdroj pitné vody Káraný, a.s. Na základě usnesení hlavního města Prahy a projednání valných hromad společností Úpravna vody Želivka, a.s. a Zdroj pitné vody Káraný, a.s. bylo rozhodnuto o vlastnickém modelu provozování po 5. 11. 2013 prostřednictvím zvláštních, k tomu založených společností Želivská provozní s.r.o. a Vodárna Káraný, a.s. Vzhledem k rozšíření počtu provozovatelů v rámci jedné vodohospodářské soustavy byla dne 23.10.2013 uzavřena čtyřstranná Smlouva o spolupráci při dodávkách předané vody a provozování vodovodů mezi PVS, Želivskou provozní s.r.o., Vodárnou Káraný, a.s. a Pražskými vodovody a kanalizacemi, a.s. Tato smlouva umožňuje konsolidaci nákupu předané vody pro hlavní město Prahu tím, že upravuje podmínky pro zajištění plynulého zásobování koncových odběratelů pitné vody, při zachování optimalizované struktury využití vodních zdrojů. Účelem smlouvy je i harmonizovat vývoj cenové hladiny vodného na území hlavního města Prahy v souladu s koordinací investiční strategie napříč celou vodohospodářskou soustavou a řídit kontrolu kvality předané vody.

Současně byly uzavřeny Smlouvy o dodávce vody mezi PVS a Želivskou provozní s.r.o., PVS a Vodárnou Káraný, a.s. a mezi PVS a Pražskými vodovody a kanalizacemi, a.s., na základě kterých PVS nakupuje a prodává vodu předanou pro hlavní město Prahu.

Tato změna smluvních vztahů se projevila i v meziročním srovnání některých nákladů a výnosů společnosti.

Na výši zisku se významně podílí i výnos z podpory za výrobu elektrické energie vyrobené na kogeneračních jednotkách v souladu se zákonem č. 165/2012 Sb., o podporovaných zdrojích energie. Celkem bylo za výrobu elektrické energie utrženo 67 136 tis. Kč.

5. Poskytování informací podle zákona č. 106/1999 Sb., o svobodném přístupu k informacím

V průběhu roku 2013 vyřizovala PVS dvě žádosti o informace ve smyslu zákona č. 106/1999 Sb., o svobodném přístupu k informacím, které byly vyřešeny zasláním požadovaných podkladů.

ZPRÁVA

představenstva společnosti

Pražská vodohospodářská společnost a.s.

ZPRÁVA

O VZTAZÍCH MEZI PROPOJENÝMI OSOBAMI ZA ÚČETNÍ OBDOBÍ ROKU 2013

podle ustanovení § 66a zákona č. 513/1991 Sb., Obchodní zákoník

OBSAH

Oddíl I.

- Osoby tvořící holding

1. Ovládaná osoba
2. Ovládající osoba
3. Propojená osoba

Oddíl II.

- Způsob ovládnání

Oddíl III.

- Rozhodné období

Oddíl IV.

- Smlouvy a dohody uzavřené mezi osobou ovládající a osobou ovládanou a osobou ovládanou a propojenými osobami

Oddíl V.

- Opatření

Oddíl VI.

- Jiné právní úkony

Oddíl VII.

- Poskytnutá plnění a protiplnění

Oddíl VIII.

- Závěr

ODDÍL I. OSOBY TVOŘÍCÍ HOLDING

1. Ovládaná osoba

Společnost: Pražská vodohospodářská společnost a.s.
 se sídlem: Praha 1, Staré město, Žatecká 110/2 PSČ 110 00
 IČ: 25656112
 zapsaná v obchodním rejstříku vedeném Městským soudem v Praze, oddíl B, vložka 5290

Ovládaná osoba je obchodní společnost, která se zabývá zejména správou movitého a nemovitého majetku a poskytováním služeb. Podrobně je předmět podnikání specifikován ve stanovách společnosti a výpise z obchodního rejstříku.

2. Ovládající osoba

Obec hlavní město Praha
 Mariánské nám 2, Praha 1, 110 00

3. Propojené osoby

Společnosti řízené ovládající osobou :

<i>Obchodní firma</i>	<i>Sídlo</i>	<i>IČO</i>
Úpravná vody Želivka, a.s. (90,4 % podíl HMP)	Praha 10 K Horkám 16/23, PSČ 10200	26496224
Zdroj pitné vody Káraný, a.s. (97,22 % podíl HMP)	Praha 1, Žatecká 110/2; PSČ: 110 00	26496402
Kolektory Praha, a.s. (100 % podíl HMP)	Praha 9, Pešlova 3/341; PSČ: 190 00	26714124
Pražské služby, a.s. (71,84 % podíl HMP, resp. 76,92%)	Praha 9, Pod Šancemi 444/1, PSČ: 19000	60194120
Kongresové centrum Praha, a.s. (100% podíl HMP)	Praha 4, 5. května 65; PSČ: 140 21	63080249
Dopravní podnik hl. m. Prahy, akciová společnost (100% podíl HMP)	Praha 9, Sokolovská 217/42; PSČ: 190 22	00005886
Pražská energetika Holding a.s. (51 % podíl HMP)	Praha 10, Na Hroudě 1492/4; PSČ: 100 05	26428059
Pražská plynárenská Holding a.s. (51 % podíl HMP)	Praha 4, U Plynárny 500; PSČ: 140 00	26442272
Pražská teplárenská Holding a.s. (51 % podíl HMP)	Praha 7, Partyzánská 1; PSČ: 170 00	26416808
Obecní dům, a.s. (100% podíl HMP)	Praha 1, náměstí Republiky 1090/5; PSČ 111 21	27251918

TRADE CENTRE PRAHA a.s. (90 % podíl HMP)	Praha 2, Blanická 1008/28;PSČ: 120 00	00409316
Rozvojové projekty Praha, a.s. (100 % podíl HMP)	Praha 1;Opletalova 929/22, PSČ: 110 00	25649329

Přehled nepřímo ovládaných akciových společností k 31.12.2013 vč. společnosti s kapitálovou účastí akciových společností ovládaných přímo či nepřímo hl.m. Prahou

Nepřímo ovládané společnosti	% podíl na ZK	Sídlo	IČ
<i>Společnosti s kapitálovou účastí</i>			
<i>Dopravní podnik hl.m. Prahy, akciová společnost (dále i jen DP):</i>	<i>% podíl DP na ZK</i>		
Pražská strojírna a.s.	100%	Praha 9, Mladoboleslavská 133	60193298
RENCAR PRAHA, a.s.	28%	Praha 8, Křížikova 148/34	00506397
Střední průmyslová škola dopravní, a.s.	100%	Praha 5, Plzeňská 298/217a	25632141
PS - renovace s.r.o.	40%	Praha 9, Na obrátce 16/102	25146033
<i>Společnosti s kapitálovou účastí</i>			
<i>Pražská energetika Holding a.s.:</i>	<i>% podíl PREH v PRE</i>		
Pražská energetika, a.s. (dále i jen PRE)	58,046%	Praha 10, Na Hroudě 1492/4	60193913
<i>Společnosti s kapitálovou účastí PRE</i>			
<i>PREdistribuce, a.s.</i>	<i>% podíl PRE v dceřin. spol.</i>		
PREdistribuce, a.s.	100%	Praha 5, Svornosti 3199/19a	27376516
eYello CZ, a.s.	100%	Kubánské náměstí 1391/11	25054040
PREměření, a.s.	100%	Praha 10, Na Hroudě 2149/19	25677063
<i>Společnosti s kapitálovou účastí</i>			
<i>Pražská plynárenská Holding a.s.:</i>	<i>% podíl PPH v PP</i>		
Pražská plynárenská, a. s. (dále i jen PP)	50,20%	Praha 1, Národní 37	60193492
<i>Společnosti s kapitálovou účastí PP</i>			
<i>Pražská plynárenská Distribuce, a.s., člen koncernu Pražská plynárenská, a.s.</i>	<i>% podíl PP v dceřin .spol.</i>		
Pražská plynárenská Distribuce, a.s., člen koncernu Pražská plynárenská, a.s.	100%	Praha 4, U Plynárny 500	27403505
Měření dodávek plynu, a.s.	100%	Praha 4, Plynárny 500	29001498
Pražská plynárenská Servis distribuce, a.s., člen koncernu Pražská plynárenská, a.s.	100%	Praha 4, U Plynárny 1450/2a	47116471
Prometheus, energetické služby, a.s., člen koncernu Pražská plynárenská, a.s	100%	Praha 4, U Plynárny 500	63072599

Pražská plynárenská Správa majetku, a.s., člen koncernu Pražská plynárenská, a.s.	100%	Praha 4, U Plynárny 500	27436551
Informační služby -energetika, a.s.	100%	Praha 4, U Plynárny 500	26420830
Pragoplyn, a.s.	100%	Praha 1, Jungmannova 36/31	27933318
<i>Společnosti s kapitálovou účastí</i> Pražská teplárenská Holding a.s. :	<i>% podíl PTH v PT</i>		
Pražská teplárenská, a.s. (dále i jen PT)	47,33%	Praha 7, Partyzánská 1/7	45273600
<i>Společnosti s kapitálovou účastí PT</i> TERMONTA PRAHA a.s.	<i>% podíl PT v dceřin. spol.</i> 100%	Praha 10, Třebohostická 46/11	47116234
Tepló Neratovice, spol. s r.o..	100%	Neratovice, Školní 162	49827316
<i>Společnosti s kapitálovou účastí</i> Pražské služby, a.s. (dále i jen PS):	<i>% podíl PS v dceřin.spol.</i>		
AKROP s.r.o.	100%	Tuchoměřice, Ke Špejcharu 392	26432331
Pražská odpadová a.s. v likvidaci od 15.3. 2013, od 6.1. 2014 vymazána s OR	35%	Praha 9, Pod Šancemi 444/1	24167894
Nepřekonatelný servis s.r.o. v likvidaci od 23.1. 2014	100%	Praha 9, Pod Šancemi 444/1	27257452
<i>Společnost s kapitálovou účastí</i> TRADE CENTRE PRAHA a.s. (dále i jen TPC):	<i>% podíl TCP v dceřin. spol.</i>		
TCP – Vinohrady, a.s.	100%	Praha 2, Blanická 1008/28	25672541
<i>Společnost s kapitálovou účastí</i> Úpravna vody Želivka, a.s. (dále i jen ÚVŽ)	<i>% podíl ÚVŽ v dceřin. spol.</i>		
Želivská provozní s.r.o.	100%	Praha 10, K Horkám 16/23	29131804
<i>Společnost s kapitálovou účastí ZPVK</i> Zdroj pitné vody Káraný, a.s. (dále i jen ZPVK)	<i>% podíl ZPVK v dceřin. spol</i>		
Vodárna Káraný, a.s.	100%	Praha 1, Žatecká 110/2	29148995

ODDÍL II. ZPŮSOB OVLÁDÁNÍ

Ovládající osoba hlavní město Praha je ovládající osobou dle § 66a Obchodního zákoníku a zároveň ovládající osobou výše uvedených propojených osob.

Osoba ovládající byla v účetním období majitelem 5445 ks akcií ovládané osoby představujících 100 % akcií ovládané osoby a měla tomu odpovídající podíl na hlasovacích právech a byla tak jediným akcionářem ovládané osoby.

Ovládající osoba může prosadit jmenování, volbu, odvolání většiny osob, které jsou statutárním orgánem nebo jeho členem, nebo členem dozorčího orgánu ovládané osoby.

ODDÍL III. ROZHODNÉ OBDOBÍ

Tato zpráva je zpracována za poslední účetní období tj. za období od 1. ledna 2013 do 31. prosince 2013.

ODDÍL IV. SMLOUVY A DOHODY UZAVŘENÉ MEZI OSOBOU OVLÁDAJÍCÍ A OSOBOU OVLÁDANOU A OSOBOU OVLÁDANOU A PROPOJENÝMI OSOBAMI

Přehled o smlouvách uzavřených v rozhodném období:

Smlouvy o nájmu a správě

1.

Pronajímatel : Obec hlavní město Praha
Nájemce : Pražská vodohospodářská společnost a.s.
Předmět smlouvy : Dodatek č. 27 ke Smlouvě o správě věcí ve vlastnictví hlavního města Prahy v souvislosti s poskytováním vodárenských služeb a služeb odvádění a čištění odpadních vod a souvisejících služeb ze dne 21.2.2013; změna smluvní výše nájemného pro rok 2013
Cena: Nájemné 1.650.000.000,- Kč (bez DPH)
Nabytí účinnosti: Od 1.1.2013

2.

Pronajímatel : Úpravna vody Želivka, a.s.
Nájemce : Pražská vodohospodářská společnost a.s.
Předmět smlouvy: Dodatek č. VIII. ke Smlouvě o nájmu a správě věcí ve vlastnictví společnosti Úpravna vody Želivka, a.s. ze dne 23.1. 2013 v souvislosti s poskytováním vodárenských služeb a služeb souvisejících v aktualizovaném znění; změna smluvní výše nájemného pro rok 2013 a zkrácení doby platnosti smlouvy
Cena: 107 144 000,- Kč (bez DPH)
Doba účinnosti smlouvy do 5.11.2013

3.

Pronajímatel : Zdroj pitné vody Káraný, a.s.
Nájemce : Pražská vodohospodářská společnost a.s.
Dodatek č. VIII. ke Smlouvě o nájmu a správě věcí ve vlastnictví společnosti Zdroj pitné vody Káraný, a.s. v souvislosti s poskytováním vodárenských služeb a služeb souvisejících v aktualizovaném znění ze dne ; změna smluvní výše nájemného pro rok 2013 a zkrácení doby platnosti smlouvy
Cena: 37 975 000,- Kč (bez DPH)
Doba účinnosti smlouvy do 5.11.2013

4.

Dohoda vlastníků provozně souvisejících vodovodů o jejich vzájemných právech a povinnostech

Smluvní strany: Úpravna vody Želivka, a.s., Pražská vodohospodářská společnost a.s.

Předmět smlouvy: Úprava vzájemných vztahů dvou vlastníků provozně souvisejících vodovodů. Na základě smluvního vztahu nedochází k finančnímu plnění. Datum uzavření 5.11.2013.

Nabytí účinnosti: 6.11.2013

5.

Dohoda vlastníků provozně souvisejících vodovodů o jejich vzájemných právech a povinnostech

Smluvní strany: Zdroj pitné vody káraný, a.s., Pražská vodohospodářská společnost a.s.

Předmět smlouvy: Úprava vzájemných vztahů dvou vlastníků provozně souvisejících vodovodů. Na základě smluvního vztahu nedochází k finančnímu plnění. Datum uzavření 5.11.2013.

Nabytí účinnosti: 6.11.2013

6.

Poskytovatel : Kolektory Praha, a.s.

Odběratel : Pražská vodohospodářská společnost a.s.

Předmět smlouvy : Dodatek č. 7 a Dodatek č.8 z 25.2.2013 ke Smlouvě o podnájmu a poskytování služeb s tím spojených ze dne 27. 6. 2005, týkající se změny ustanovení odstavce 1 článku III. Doba platnosti smlouvy a Cena podnájmu a služeb a platební podmínky

Doba účinnosti smlouvy: do 31.12.2028

7.

Smlouva o poskytování účetních služeb

Poskytovatel : Pražská vodohospodářská společnost a.s.

Odběratel : Zdroj pitné vody Káraný, a.s.

Předmět smlouvy : poskytování účetních služeb,
300 000,00 Kč bez DPH

Podepsáno: 4.11.2013

8.

Smlouva o poskytování účetních služeb:
Poskytovatel : Pražská vodohospodářská společnost a.s.
Odběratel Vodárna Káraný, a.s.
Předmět smlouvy : poskytování účetních služeb 490 000,00 Kč bez DPH
Podepsáno: 4.11. 2013

9.

Smlouva o dodávkách předané vody
Přebírající:: Pražská vodohospodářská společnost a.s.
Předávající: Vodárna Káraný, a.s.
Předmět smlouvy Dodávka upravené vody za účelem zajištění zásobování konečných odběratelů napojených na vodovodní řad navazující na vodárenský majetek pitnou vodou - předávací místa Káraný.
Podepsáno: 21.10.2013

10.

Smlouva o dodávkách předané vody
Přebírající: Pražská vodohospodářská společnost a.s.
Předávající: Želivská provozní s.r.o.
Předmět smlouvy: Dodávka vody předané do předávacích míst Želivka- předávací místa Jesenice, Káraný II, Káraný I.
Podepsáno: 30.10.2013

11.

Smlouva o spolupráci při dodávkách předané vody a provozování vodovodů
Smluvní strany: Pražská vodohospodářská společnost a.s., Pražské vodovody a kanalizace, a.s. , Želivská provozní s.r.o., Vodárna Káraný a.s.
Předmět smlouvy : Spolupráce při dodávkách předané vody do předávacích míst Želivka- předávací místa Jesenice a Káraný II, Káraný I.
Podepsáno: 23.10.2013

Na základě shora uvedených smluv a jejich dodatků je upravována výše nájemného za užívání vodohospodářského majetku, nebytových prostor a kolektorové sítě. Od 6.11.2013 v souvislosti s ukončením smluv o nájmu a správě se společnostmi Úpravna vody Želivka,

a.s. a Zdroj pitné vody káraný, a.s. došlo k uzavření smluv o dodávce předané vody z vodních zdrojů Želivka a Káraný.

K újmě společnosti Pražská vodohospodářská společnost a.s. na základě těchto smluvních vztahů nedošlo.

ODDÍL IV. POSOUZENÍ ÚJMY

V průběhu účetního období nebyla v zájmu či na popud osoby ovládající a ostatních propojených osob ze strany ovládané osoby přijata či uskutečněna žádná jiná opatření mimo rámec běžných opatření uskutečňovaných ovládanou osobou ve vztahu k osobě ovládající jako akcionáři ovládané osoby.

ODDÍL V. ZHODNOCENÍ DOPADŮ VZTAHŮ

V průběhu účetního období nebyly ve prospěch osoby ovládající a ve prospěch ostatních propojených osob ovládaných stejnou ovládající osobou učiněny žádné právní úkony.

V průběhu účetního období nebyla v zájmu či na popud osoby ovládající a ostatních propojených osob ze strany ovládané osoby přijata či uskutečněna žádná jiná plnění a protiplnění mimo rámec běžných plnění a protiplnění uskutečňovaných ovládanou osobou ve vztahu k osobě ovládající jako akcionáři ovládané osoby.

Společnost prohlašuje, že jí nevznikla z titulu uzavření výše uvedených smluv, výše uvedených jiných právních úkonů, ostatních opatření a poskytnutých plnění či přijatých protiplnění žádná újma.


ODDÍL VI. ZÁVĚR

Tato zpráva byla s ohledem na to, že popisuje období od 1.1.2013 do 31.12.2013 zpracována statutárním orgánem společnosti Pražská vodohospodářská společnost a.s. dle ustanovení § 66a zákona č. 513/1991 Sb., Obchodní zákoník. Zpráva bude předložena k přezkoumání dozorčí radě a auditorovi společnosti. Zpráva obsahuje pravdivé a úplné údaje odpovídající skutečnosti roku 2013. Vzhledem k tomu, že Pražská vodohospodářská společnost a. s. je povinna ze zákona zpracovávat výroční zprávu, bude tato zpráva do ní vložena jako její nedílná součást.

V Praze dne 26.3. 2014

Za představenstvo Pražské vodohospodářské společnosti a.s.:


.....
Ing. Petr Šmejcký
předseda představenstva


.....
Ing. Petr Žejdlík, MBA
člen představenstva

**Účetní závěrka
za rok 2013**

**Zpráva nezávislého auditora
pro akcionáře
společnosti
Pražská
vodo hospodářská společnost a.s.**

Minimální závazný výčet informací
podle vyhlášky č. 500/2002 Sb.,
ve znění pozdějších předpisů

ROZVAHA
v plném rozsahu
ke dni 31.12.2013
(v celých tisících Kč)

Jméno a příjmení, obchodní firma nebo jiný
název účetní jednotky
**Pražská vodohospodářská
společnost a.s.**

Sídlo nebo bydliště účetní jednotky a místo
podnikání liší-li se od bydliště
**Žatecká 110/2
Praha 1**

IČ
25656112

Označení a	AKTIVA b	Číslo řádku c	Běžné účetní období			Minulé úč. období
			Brutto 1	Korekce 2	Netto 3	Netto 4
	AKTIVA CELKEM (ř. 02 + 03 + 31 + 63) = ř. 67	001	2 181 834	-61 437	2 120 397	1 357 489
A.	Pohledávky za upsaný základní kapitál	002				
B.	Dlouhodobý majetek (ř. 04 + 13 + 23)	003	130 952	-60 677	70 275	71 480
B. I.	Dlouhodobý nehmotný majetek (ř. 05 až 12)	004	104 184	-44 180	60 004	64 148
B. I. 1.	Zřizovací výdaje	005				
2.	Nehmotné výsledky výzkumu a vývoje	006				
3.	Software	007	100 510	-40 715	59 795	64 083
4.	Ocenitelná práva	008				
5.	Goodwill (+/-)	009				
6.	Jiný dlouhodobý nehmotný majetek	010	3 465	-3 465		
7.	Nedokončený dlouhodobý nehmotný majetek	011	209		209	65
8.	Poskytnuté zálohy na dlouhodobý nehmotný majetek	012				
B. II.	Dlouhodobý hmotný majetek (ř. 14 až 22)	013	26 768	-16 497	10 271	7 332
B. II. 1.	Pozemky	014				
2.	Stavby	015	7 721	-866	6 855	3 268
3.	Samostatné movité věci a soubory movitých věcí	016	18 725	-15 631	3 094	3 754
4.	Pěstitelské celky trvalých porostů	017				
5.	Základní stádo a tažná zvířata	018				
6.	Jiný dlouhodobý hmotný majetek	019	69		69	69
7.	Nedokončený dlouhodobý hmotný majetek	020				46
8.	Poskytnuté zálohy na dlouhodobý hmotný majetek	021	253		253	195
9.	Oceňovací rozdíl k nabytému majetku (+/-)	022				
B. III.	Dlouhodobý finanční majetek (ř. 24 až 30)	023				
B. III. 1.	Podíly v ovládaných a řízených osobách	024				
2.	Podíly v účetních jednotkách pod podstatným vlivem	025				
3.	Ostatní dlouhodobé cenné papíry a podíly	026				
4.	Půjčky a úvěry - ovládající a řídicí osoba, podstatný vliv	027				
5.	Jiný dlouhodobý finanční majetek	028				
6.	Požizovaný dlouhodobý finanční majetek	029				
7.	Poskytnuté zálohy na dlouhodobý finanční majetek	030				

Označení a	AKTIVA b	Číslo řádku c	Běžné účetní období			Minulé úč. období
			Brutto 1	Korekce 2	Netto 3	Netto 4
C.	Oběžná aktiva (ř. 32 + 39 + 48 + 58)	031	2 040 854	-760	2 040 094	1 283 697
C. I.	Zásoby (ř. 33 až 38)	032				
C. I. 1.	Materiál	033				
2.	Nedokončená výroba a polotovary	034				
3.	Výrobky	035				
4.	Zvlřata	036				
5.	Zboží	037				
6.	Poskytnuté zálohy na zásoby	038				
C. II.	Dlouhodobé pohledávky (ř. 40 až 47)	039	8 119		8 119	5 609
C. II. 1.	Pohledávky z obchodních vztahů	040				
2.	Pohledávky - ovládající a řídicí osoba	041				
3.	Pohledávky - podstatný vliv	042				
4.	Pohledávky za společníky, členy družstva a za účastníky sdružení	043				
5.	Dlouhodobé poskytnuté zálohy	044				
6.	Dohadné účty aktivní	045				
7.	Jiné pohledávky	046				
8.	Odložená daňová pohledávka	047	8 119		8 119	5 609
C. III.	Krátkodobé pohledávky (ř. 49 až 57)	048	121 039	-760	120 279	28 518
C. III. 1.	Pohledávky z obchodních vztahů	049	12 806	-760	12 046	22 580
2.	Pohledávky - ovládající a řídicí osoba	050				
3.	Pohledávky - podstatný vliv	051				
4.	Pohledávky za společníky, členy družstva a za účastníky sdružení	052				
5.	Sociální zabezpečení a zdravotní pojištění	053				
6.	Stát - daňové pohledávky	054	50 402		50 402	4 151
7.	Krátkodobé poskytnuté zálohy	055	57 735		57 735	1 769
8.	Dohadné účty aktivní	056	96		96	12
9.	Jiné pohledávky	057				6
C. IV.	Krátkodobý finanční majetek (ř. 59 až 62)	058	1 911 696		1 911 696	1 249 570
C. IV. 1.	Peníze	059	110		110	119
2.	Účty v bankách	060	1 911 586		1 911 586	1 249 451
3.	Krátkodobé cenné papíry a podíly	061				
4.	Požizovaný krátkodobý finanční majetek	062				
D. I.	Časové rozlišení (ř. 64 až 66)	063	10 028		10 028	2 312
D. I. 1.	Náklady příštích období	064	2 376		2 376	1 994
2.	Komplexní náklady příštích období	065				
3.	Příjmy příštích období	066	7 652		7 652	318

Označení	PASIVA	Číslo řádku	Stav v běžném účetním období	Stav v minulém účetním období
a	b	c	5	6
	PASIVA CELKEM (ř. 68 + 85 + 118) = ř. 001	067	2 120 397	1 357 489
A.	Vlastní kapitál (ř. 69 + 73 + 78 + 81 + 84)	068	161 663	153 922
A. I.	Základní kapitál (ř. 70 až 72)	069	5 445	5 445
A. I. 1.	Základní kapitál	070	5 445	5 445
2.	Vlastní akcie a vlastní obchodní podíly (-)	071		
3.	Změny základního kapitálu (+/-)	072		
A. II.	Kapitálové fondy (ř. 74 až 77)	073		
A. II. 1.	Emisní ážio	074		
2.	Ostatní kapitálové fondy	075		
3.	Oceňovací rozdíly z přecenění majetku a závazků (+/-)	076		
4.	Oceňovací rozdíly z přecenění při přeměnách (+/-)	077		
A. III.	Rezervní fondy, nedělitelný fond a ostatní fondy ze zisku (ř. 79 + 80)	078	122 540	112 414
A. III. 1.	Zákonný rezervní fond / Nedělitelný fond	079	3 070	3 070
2.	Statutární a ostatní fondy	080	119 470	109 344
A. IV.	Výsledek hospodaření minulých let (ř. 82 + 83)	081	24 612	24 612
A. IV. 1.	Nerozdělený zisk minulých let	082	24 612	24 612
2.	Neuhrazená ztráta minulých let (-)	083		
A. V.	Výsledek hospodaření běžného účetního období (ř. 01 - 69 - 73 - 78 - 81 - 85 - 118) = ř. 60 výkazu zisku a ztráty v plném rozsahu	084	9 066	11 451
B.	Cizí zdroje (ř. 86 + 91 + 102 + 114)	085	1 958 165	1 203 420
B. I.	Rezervy (ř. 87 až 90)	086	91 800	69 600
B. I. 1.	Rezervy podle zvláštních právních předpisů	087		
2.	Rezerva na důchody a podobné závazky	088		
3.	Rezerva na daň z příjmů	089		
4.	Ostatní rezervy	090	91 800	69 600
B. II.	Dlouhodobé závazky (ř. 92 až 101)	091		
B. II. 1.	Závazky z obchodních vztahů	092		
2.	Závazky - ovládající a řídicí osoba	093		
3.	Závazky - podstatný vliv	094		
4.	Závazky ke společníkům, členům družstva a k účastníkům sdružení	095		
5.	Dlouhodobé přijaté zálohy	096		
6.	Vydané dluhopisy	097		
7.	Dlouhodobé směnky k úhradě	098		
8.	Dohadné účty pasivní	099		
9.	Jiné závazky	100		
10.	Odložený daňový závazek	101		

Označení	PASIVA	Číslo řádku	Stav v běžném účetním období	Stav v minulém účetním období
a	b	c	5	6
B. III.	Krátkodobé závazky (ř. 103 až 113)	102	1 866 365	1 133 820
B. III. 1.	Závazky z obchodních vztahů	103	1 788 321	972 036
2.	Závazky - ovládající a řídicí osoba	104		
3.	Závazky - podstatný vliv	105		
4.	Závazky ke společníkům, členům družstva a k účast. sdružení	106		
5.	Závazky k zaměstnancům	107	3 859	3 568
6.	Závazky ze sociálního zabezpečení a zdravotního pojištění	108	2 144	2 067
7.	Stát - daňové závazky a dotace	109	3 263	6 927
8.	Krátkodobé přijaté zálohy	110	65 340	146 148
9.	Vydané dluhopisy	111		
10.	Dohadné účty pasivní	112	3 438	3 074
11.	Jiné závazky	113		
B. IV.	Bankovní úvěry a výpomoci (ř. 115 až 117)	114		
B. IV. 1.	Bankovní úvěry dlouhodobé	115		
2.	Krátkodobé bankovní úvěry	116		
3.	Krátkodobé finanční výpomoci	117		
C. I.	Časové rozlišení (ř. 119 + 120)	118	569	147
C. I. 1.	Výdaje příštích období	119	569	147
2.	Výnosy příštích období	120		

Karel Chalupka

Sestaveno dne: 17.3.2014

Právní forma účetní jednotky: akciová společnost

Předmět podnikání účetní jednotky: inženýrsko-technická činnost v investiční výstavbě, správa nemovitého a movitého majetku

Podpisový záznam:

Minimální závazný výčet informací
podle vyhlášky č. 500/2002 Sb.,
ve znění pozdějších předpisů

VÝKAZ ZISKU A ZTRÁTY
v plném rozsahu
ke dni 31.12.2013
(v celých tisících Kč)

Jméno a příjmení, obchodní firma nebo jiný
název účetní jednotky
Pražská vodohospodářská
společnost a.s.

IČ
25656112

Sídlo nebo bydliště účetní jednotky a místo
podnikání liší-li se od bydliště
Žatecká 110/2
Praha 1

Označení a	TEXT b	Číslo řádku c	Skutečnost v účetním období	
			běžném 1	minulém 2
I.	Tržby za prodej zboží	01	102 809	
A.	Náklady vynaložené na prodané zboží	02	102 731	
+	Obchodní marže (ř. 01 - 02)	03	78	
II.	Výkony (ř. 05 až 07)	04	2 064 782	1 760 048
II. 1.	Tržby za prodej vlastních výrobků a služeb	05	2 064 782	1 760 048
2.	Změna stavu zásob vlastní činnosti	06		
3.	Aktivace	07		
B.	Výkonová spotřeba (ř. 09 + 10)	08	1 958 040	1 657 368
B. 1.	Spotřeba materiálu a energie	09	4 723	3 721
B. 2.	Služby	10	1 953 317	1 653 647
+	Přidaná hodnota (ř. 03 + 04 - 08)	11	106 820	102 680
C.	Osobní náklady (ř. 13 až 16)	12	81 623	72 944
C. 1.	Mzdové náklady	13	57 186	50 192
C. 2.	Odměny členům orgánů společnosti a družstva	14	2 926	3 238
C. 3.	Náklady na sociální zabezpečení a zdravotní pojištění	15	19 693	17 883
C. 4.	Sociální náklady	16	1 818	1 631
D.	Daně a poplatky	17	56	52
E.	Odpisy dlouhodobého nehmotného a hmotného majetku	18	7 573	8 489
III.	Tržby z prodeje dlouhodobého majetku a materiálu (ř. 20 + 21)	19	972 833	706 020
III. 1.	Tržby z prodeje dlouhodobého majetku	20	972 833	706 020
III. 2.	Tržby z prodeje materiálu	21		
F.	Zůstatková cena prodaného dlouhodobého majetku a materiálu (ř. 23 + 24)	22	972 831	706 012
F. 1.	Zůstatková cena prodaného dlouhodobého majetku	23	972 831	706 012
F. 2.	Prodaný materiál	24		
G.	Změna stavu rezerv a opravných položek v provozní oblasti a komplexních nákladů příštích období (+/-)	25	22 904	14 000
IV.	Ostatní provozní výnosy	26	1 264	373
H.	Ostatní provozní náklady	27	1 209	1 033
V.	Převod provozních výnosů	28		
I.	Převod provozních nákladů	29		
.	Provozní výsledek hospodaření (ř. 11 - 12 - 17 - 18 + 19 - 22 - (+/-25) + 26 - 27+ (-28) - (-29))	30	-5 279	6 543

Označení a	TEXT b	Číslo řádku c	Skutečnost v účetním období	
			běžném 1	minulém 2
VI.	Tržby z prodeje cenných papírů a podílů	31		
J.	Prodané cenné papíry a podíly	32		
VII.	Výnosy z dlouhodobého finančního majetku (ř. 34 až 36)	33		
VII. 1.	Výnosy z podílů v ovládaných a řízených osobách a v účetních jednotkách pod podstatným vlivem	34		
VII. 2.	Výnosy z ostatních dlouhodobých cenných papírů a podílů	35		
VII. 3.	Výnosy z ostatního dlouhodobého finančního majetku	36		
VIII.	Výnosy z krátkodobého finančního majetku	37		
K.	Náklady z finančního majetku	38		
IX.	Výnosy z přecenění cenných papírů a derivátů	39		
L.	Náklady z přecenění cenných papírů a derivátů	40		
M.	Změna stavu rezerv a opravných položek ve finanční oblasti (+/-)	41		
X.	Výnosové úroky	42	16 668	7 790
N.	Nákladové úroky	43		
XI.	Ostatní finanční výnosy	44		
O.	Ostatní finanční náklady	45	88	93
XII.	Převod finančních výnosů	46		
P.	Převod finančních nákladů	47		
*	Finanční výsledek hospodaření [ř. 31 - 32 + 33 + 37 - 38 + 39 - 40 - (+/-41) + 42 - 43 + 44 - 45 + (-46) - (-47)]	48	16 580	7 697
Q.	Daň z příjmů za běžnou činnost (ř. 50 + 51)	49	2 235	2 789
Q. 1.	- splatná	50	4 745	2 157
Q. 2.	- odložená	51	-2 510	632
**	Výsledek hospodaření za běžnou činnost (ř. 30 + 48 - 49)	52	9 066	11 451
XIII.	Mimořádné výnosy	53		
R.	Mimořádné náklady	54		
S.	Daň z příjmů z mimořádné činnosti (ř. 56 + 57)	55		
S. 1.	- splatná	56		
S. 2.	- odložená	57		
*	Mimořádný výsledek hospodaření (ř. 53 - 54 - 55)	58		
W.	Převod podílu na výsledku hospodaření společníkům (+/-)	59		
***	Výsledek hospodaření za účetní období (+/-) (ř. 52 + 58 - 59)	60	9 066	11 451
****	Výsledek hospodaření před zdaněním (+/-) (ř. 30 + 48 + 53 - 54)	61	11 301	14 240

Karel Chalubík

Sestaveno dne: 17.3.2014

Právní forma účetní jednotky: akciová společnost

Předmět podnikání účetní jednotky: inženýrsko - technická činnost v investiční výstavbě, správa nemovitého a movitého majetku

Podpisový záznam:

[Podpis] *[Podpis]*

Příloha k účetní závěrce

Pražská vodohospodářská společnost a.s.

Za období od 1. 1. 2013 do 31. 12. 2013

**Sestavená dle vyhlášky č. 500/2002 Sb. ve znění pozdějších předpisů
dne 17. 3. 2014**

Podpisový záznam statutárního orgánu:

Two handwritten signatures in blue ink, one on the left and one on the right, representing the statutory organ of the company.

I. Popis účetní jednotky (§ 39, odst. 1)

Firma:	Pražská vodohospodářská společnost a.s.
IČ:	25656112
Založení/Vznik:	1. dubna 1998
Sídlo:	Praha 1, Staré Město, Žatecká 110/2, PSČ 110 00
Právní forma:	Akciová společnost
Spisová značka:	Společnost byla zapsána u Městského soudu v Praze oddíl B, vložka 5290
Účetní období:	1. leden až 31. prosinec

Předmět podnikání:

- projektová činnost ve výstavbě
- činnost účetních poradců, vedení účetnictví, vedení daňové evidence
- výroba, obchod a služby neuvedené v přílohách 1 až 3 živnostenského zákona

Obory činnosti (dle evidence živnostenského rejstříku):

- provozování vodovodů a kanalizací a úprava a rozvod vody
- zprostředkování obchodu a služeb
- velkoobchod a maloobchod
- poskytování software, poradenství v oblasti informačních technologií, zpracování dat, hostingové a související činnosti a webové portály
- realitní činnost, správa a údržba nemovitostí
- poradenská a konzultační činnost, zpracování odborných studií a posudků
- služby v oblasti administrativní správy a služby organizačně hospodářské povahy

Historie

Pražská vodohospodářská společnost akciová společnost (dále jen PVS) byla zapsána do obchodního rejstříku dne 1. 4. 1998. Sídlem společnosti je Praha 1, Žatecká 110/2. Předmětem činnosti je především správa nemovitého a movitého majetku, inženýrsko-technické činnosti v investiční výstavbě a provádění posudkové a koncepční činnosti ve vodním hospodářství.

Společnost vznikla na základě privatizace Pražských vodáren s. p. a Pražské kanalizace a vodních toků s. p., dle rozhodnutí MF ČR ze dne 7. 11. 1997, čj. 41/70659/97. Na společnost přešel ze státních podniků movitý majetek privatizovaných subjektů potřebný pro výkon správy infrastrukturního vodohospodářského majetku.

PVS je společnost, jejímž jediným zakladatelem byl Fond národního majetku ČR, který převedl akcie na tři vlastníky: hlavní město Praha, sdružení právnických osob „Úpravna vody

Želivka“ a sdružení právnických osob „Zdroj pitné vody Káraný“. Ke změně převodu akcií došlo u sdružení právnických osob „Úpravna vody Želivka“ a sdružení právnických osob „Zdroj pitné vody Káraný“ v říjnu 2001 a to smlouvou o vkladu podniku výše uvedených sdružení do společností „Úpravna vody Želivka, a.s.“ a „Zdroj pitné vody Káraný, a.s.“, které vznikly 1. 1. 2002.

Dne 15. 12. 2008 došlo na základě kupní smlouvy k převodu 58 kusů akcií PVS ze společnosti Zdroj pitné vody Káraný, a.s. na hlavní město Praha a dne 22. 12. 2008 bylo na základě kupní smlouvy převedeno zbývajících 377 kusů akcií PVS ze společnosti Úpravna vody Želivka, a.s. na hlavní město Praha. Od 22. 12. 2008 vlastní hlavní město Praha 5 445 kusů akcií a je jediným akcionářem PVS.

Složení statutárních orgánů

Předseda představenstva:

Ing. Vladislav Černý – do 11. 12. 2013

Ing. Petr Šmejcký – od 6. 1. 2014

Místopředseda představenstva:

Štěpán Šlosár – do 11. 12. 2013

Martin Vlata – od 6. 1. 2014

Členové představenstva:

Ing. Petr Žejdlík, MBA

Ing. Petr Šmejcký – od 12. 12. 2013

Martin Vlata – od 12. 12. 2013

Předseda dozorčí rady:

Ing. Pavel Horálek – do 14. 6. 2013

Ing. Pavel Richter – od 11. 12. 2013 (člen od 20. 11. 2013)

Místopředseda dozorčí rady:

Ing. Stanislav Urbánek, CSc.

Členové dozorčí rady:

Ing. Petr Horák – do 14. 6. 2013

Ing. Vojtěch Kos, MBA – do 19. 11. 2013

Ing. Milan Růžička

Mgr. Petr Trombik

Mgr. Martina Zdeňková, MBA

Ing. Jiří Kubát

Ing. Ilona Veselá

Mgr. Jan Morávek – od 20. 11. 2013

MUDr. Tomáš Kaštovský – od 20. 11. 2013

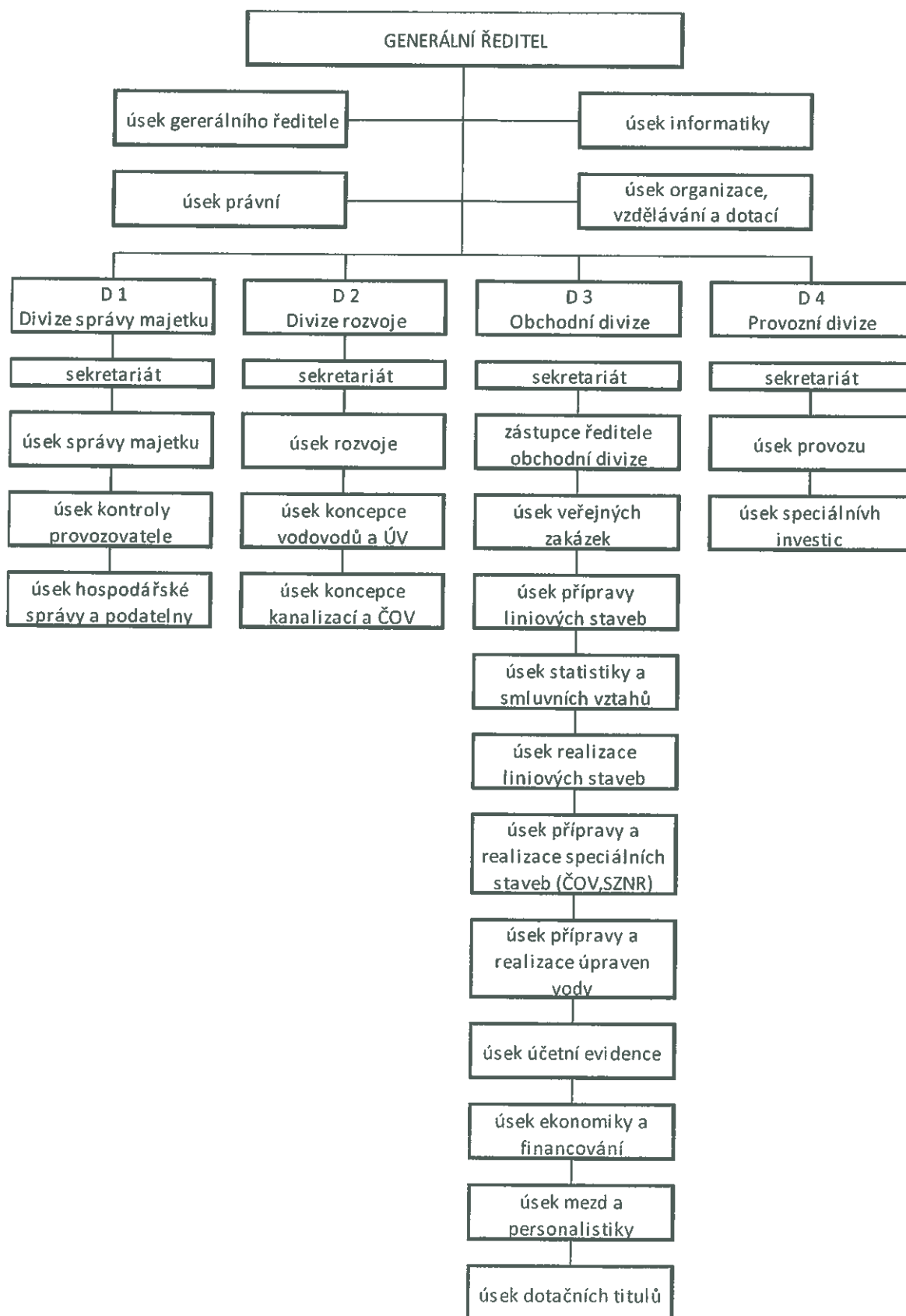
Všechny změny v průběhu roku 2013 byly zapsány v obchodním rejstříku.

Základní kapitál

Registrovaný základní kapitál společnosti, zapsaný v obchodním rejstříku, představuje částku 5 445 000,- Kč. Jeho výše se v průběhu roku 2013 nezměnila, ani se nezměnila od roku 1998. Představuje 5 445 kusů akcií na jméno v hodnotě 1 000,- Kč za 1 akcii. Splaceno 100%. K 31. 12. 2013 je jediným akcionářem hlavní město Praha.

Nebyly uzavřeny ovládací smlouvy.

II. Organizační struktura společnosti



Vlastní kapitál

Výše vlastního kapitálu k 1. 1. 2013 činila 153 922 tis. Kč. Vlastní kapitál se skládá ze základního kapitálu, z rezervního fondu, sociálního a ostatních fondů, z výsledku hospodaření běžného účetního období.

K 31. 12. 2013 činí výše vlastního kapitálu 161 663 tis. Kč. Výsledek hospodaření před zdaněním je 11 301 tis. Kč a po zdanění 9 066 tis. Kč.

III. Zaměstnanci (§ 39 odst. 3 - 4)

Osobní náklady

Stav zaměstnanců k 31. 12. 2013

Přepočtený počet	100
Z toho:	
• řídicí pracovníci	6
• ostatní	94

Mzdové náklady včetně OON v tis. Kč	57 186
Z toho:	
• ONN, odstupné, náhrady v nemoci	593
• Mzdové náklady	56 593
Z toho:	
• řídicí pracovníci	9 901
• ostatní	46 412
• dohadná položka na mzdy včetně zrušené dohadné položky za minulé období, bude vyplacena v roce 2014	280

Odměny statutárním orgánům	2 926
-----------------------------------	--------------

Sociální náklady	1 818
Z toho:	
• příspěvky na důchodové pojištění	783
• náklady na stravování	1 035

Zdravotní a sociální pojištění	19 693
Z toho:	
• odvedené do 31. 12. 2013	17 981
• odvedené do 31. 1. 2014	1 617
• dohadná položka na pojištění včetně zrušené dohadné položky za minulé období, bude odvedena v roce 2014	95

Dohadná položka (součástí výše uvedených mzdových nákladů)	1 840
• mzdy	1 373
• pojištění	467

Součástí mzdových nákladů je dohadná položka, která představuje nevyplacené roční odměny, sociální a zdravotní pojištění za sledované období.

Součástí ostatních plnění je také užívání 3 osobních automobilů společnosti. Tato skutečnost je podložena smlouvami o svěřeni motorových vozidel do osobního užívání. Uživatelům je srážena daň z příjmu z částky představující 1 % z pořizovací ceny vozidla a hradí spotřebu pohonných hmot za vykázané soukromé jízdy.

Společnost v roce 2013 přispívala na penzijní připojištění těm zaměstnancům, kteří mají uzavřenou smlouvu s penzijním fondem a nejsou ve zkušební době.

IV. Účetní metody (§ 39 odst. 5 - 11)

Společnost PVS má uzavřenou smlouvu o nájmu a správě věcí ve vlastnictví hlavního města Prahy v souvislosti s poskytováním vodárenských služeb a služeb odvádění a čištění odpadních vod a souvisejících služeb.

Do 5. 11. 2013 měla společnost PVS uzavřeny smlouvy o nájmu a správě také se společnostmi Úpravna vody Želivka, a.s. a Zdroj pitné vody Káraný, a.s. a současně i smlouvu o podnájmu a provozování vodohospodářského majetku ve vlastnictví těchto dvou společností s provozovatelem Pražské vodovody a kanalizace, a.s. Na základě Usnesení hlavního města Prahy č. 1281 ze dne 28. 8. 2012 a projednání valných hromad společností Úpravna vody Želivka, a.s. a Zdroj pitné vody Káraný, a.s. bylo rozhodnuto o vlastnickém provozování po 5. 11. 2013 prostřednictvím zvláštních k tomu založených společností Želivská provozní s.r.o. a Vodárna Káraný, a.s..

Výše nájemného činí pro rok 2013 částku 1 795 119 tis. Kč bez DPH a je hrazena jak peněžně, tak nepeněžně a to formou oprav a investic na majetku pronajímatele, aktualizací dat dlouhodobého nehmotného majetku, nákupem vodoměrů a dalšími činnostmi, které správce realizuje v zastoupení vlastníka v souladu se smlouvou o nájmu a správě.

PVS prováděla v účetním období r. 2013 přefakturaci oprav i investic vlastníkům měsíčně.

Tímto způsobem, kdy se dodavatelské faktury účtují do nákladů a vydavatelské faktury do výnosů ve stejné výši a ve stejném období, nedochází ke zkreslování hospodářského výsledku PVS.

1) Základní zásada vedení účetnictví

Účetnictví je vedeno na principu historických pořizovacích cen. Částky v účetní závěrce jsou vyjádřeny v tisících korun českých.

2) Tržby podle činností

Převažující část tržeb je tvořena tržbami z podnájemného.

Další již méně významnou část tvoří tržby z prodeje elektrické energie vyrobené z obnovitelného zdroje, která není dodána do distribuční soustavy PRE distribuce, a.s. a je spotřebována v provozu čistírny odpadních vod.

3) Přepočet cizích měn

Transakce uváděné v cizích měnách jsou přepočteny a zaúčtovány kurzem ČNB platného v den transakce. Kurzové zisky či ztráty z těchto transakcí jsou uvedeny ve výkazu zisků a ztrát. K 31. 12. 2013 neměla společnost žádné bankovní účty vedené v cizí měně.

4) Dlouhodobý hmotný majetek

Dlouhodobým hmotným majetkem jsou u PVS samostatné movité věci, technické zhodnocení budovy Žatecká a umělecká díla.

U nově pořízených samostatných movitých věcí je veškerý pořízený dlouhodobý hmotný majetek veden v pořizovacích cenách, které zahrnují cenu, za kterou byl majetek pořízen a

náklady s jeho pořízením související, jehož celkové ocenění je vyšší než 40 tis. Kč a doba použitelnosti delší než 1 rok. Dlouhodobý hmotný majetek, jehož celkové ocenění je nižší než 40 tis. Kč, ale byl zařazen dle dřívější platné právní úpravy, je veden v rozvaze.

Vlastní aktivované výkony se nevyskytují.

Odpisy dlouhodobého hmotného majetku jsou vypočítány metodou rovnoměrných odpisů. Tento postup umožňuje odepisování majetkových aktiv na základě předpokládané životnosti.

Dlouhodobý vodohospodářský majetek (investice) je během roku pořízen do majetku PVS a následující měsíc je majetek přefakturován vlastníkům. Za měsíc prosinec dochází k přefakturaci ještě v rámci roku 2013, čímž nedochází ke zkreslení majetku k 31.12.

Pořizovací cena v tis. Kč	1. 1. 2013	Přírůstky	Úbytky	31. 12. 2013
Nedokončený DHM	46	976 073	976 119	0
Poskytnuté zálohy na DHM	195	58	0	253
Samostatné movité věci	17 904	1 118	297	18 725
Budovy, haly a stavby	3 896	3 825	0	7 721
Umělecká díla	69	0	0	69
Celkem	22 110	981 074	976 416	26 768

Oprávky v tis. Kč	1. 1. 2013	Zvýšení	Snížení	31. 12. 2013
Samostatné movité věci	14 150	1 778	297	15 631
Budovy, haly a stavby	628	238	0	866
Celkem	14 778	2 016	297	16 497
Zůstatková cena	7 332			10 271

Hmotný majetek v evidenci k 31. 12. 2013

Hmotný majetek v pořizovacích cenách do 40 tis. Kč není uveden v rozvaze, ale je veden v operativní evidenci. K 31. 12. 2013 je evidenční stav tohoto majetku 8 365 tis. Kč.

5) Dlouhodobý nehmotný majetek

V majetku PVS má dlouhodobý nehmotný majetek významný podíl, jedná se především o software.

Nově pořízený dlouhodobý nehmotný majetek, v cenách vyšších než 60 tis Kč je uveden v rozvaze. Je-li jeho ocenění nižší než 60 tis. Kč, je veden v evidenci.

Dlouhodobý nehmotný majetek, jehož celkové ocenění je nižší než 60 tis. Kč, ale byl zařazen dle dřívější platné právní úpravy, je veden v rozvaze.

Pořizovací cena v tis. Kč	1. 1. 2013	Přírůstky	Úbytky	31. 12. 2013
Nedokončený DNM	65	3 993	3 849	209
Nehmotný DNM, SW	99 241	1 269	0	100 510
Jiný DNM	3 465	0	0	3 465
Celkem	102 771	5 262	3 849	104 184

Oprávky v tis. Kč	1. 1. 2013	Zvýšení	Snížení	31. 12. 2013
Nehmotný DNM, SW	35 158	5 557	0	40 715
Jiný DNM	3 465	0	0	3 465
Celkem	38 623	5 557	0	44 180
Zůstatková cena	64 148			60 004

Nehmotný majetek v evidenci k 31. 12. 2013

Nehmotný majetek v pořizovacích cenách do 60 tis. Kč není uveden v rozvaze, ale je veden v operativní evidenci. K 31. 12. 2013 je evidenční stav tohoto majetku 2 944 tis. Kč.

Majetek v podrozvahové evidenci k 31. 12. 2013

V podrozvahové evidenci je veden vodohospodářský majetek ve vlastnictví hlavního města Prahy, který má PVS v nájmu a správě.

K 31. 12. 2013 je v podrozvahové evidenci veden tento majetek ve výši 41 992 912 tis. Kč.

6) Bankovní záruky

V podrozvahové evidenci jsou dále vedeny bankovní záruky.

K 31. 12. 2013 jsou ve výši 159 340 tis. Kč. Tyto bankovní záruky vznikly písemným prohlášením banky v záruční listině, že uspokojí věřitele do výše určité peněžní částky podle obsahu záruční listiny, jestliže určitá třetí osoba (dlužník) nesplní určitý závazek nebo budou splněny jiné podmínky stanovené v záruční listině.

Bankovní záruky jsou sjednávány s dodavateli investiční činnosti pro pokrytí garancí po dobu záruční doby.

7) Obrat

Tržby jsou zaúčtovány ke zdanitelnému plnění a jsou vykázány bez daně z přidané hodnoty.

8) Zásoby, zboží

K 1. 1. 2013 ani k 31. 12. 2013 nemá společnost žádné zásoby a zboží.

9) Krátkodobé pohledávky

Krátkodobé pohledávky vykázané v rozvaze k 31. 12. 2013 jsou uvedeny v tis. Kč:

• Z obchodních vztahů	70 541
• Daňové pohledávky	50 402
• Přechnodné účty aktiv	10 124
Celkem	131 067

Významnými pohledávkami z obchodního styku jsou pohledávky za společnostmi Želivská provozní s.r.o. a Vodárna Káraný, a.s. v celkové výši 56 000 tis. Kč z titulu poskytnutí záloh na vodu předanou na 1/2014. Dále pohledávky za operátorem trhu s elektrickou energií (OTE) za prodej elektrické energie ve výši 7 198 tis. Kč. Mezi daňovými pohledávkami je významnou částkou nárok na odpočet DPH za 12/2013, splatný 25. 2. 2014 ve výši 35 542 tis. Kč a 14 860 tis. Kč, což je DPH, která bude nárokována v daňových přiznáních za leden a únor 2014, podle data přijetí faktury. Ostatní uvedené pohledávky byly uhrazeny ve splatnosti v průběhu ledna - února 2014.

10) Dlouhodobé pohledávky

Kromě odložené daňové pohledávky společnost jiné dlouhodobé pohledávky nemá.

11) Krátkodobé závazky

Krátkodobé závazky vykázané v rozvaze k 31. 12. 2013 jsou uvedeny v tis. Kč:

• Z obchodních vztahů	1 853 661
• K zaměstnancům	3 859
• Sociální a zdravotní pojištění	2 144
• Daňové závazky	3 263
• Přechnodné účty pasiv	4 007
Celkem	1 866 934

Mezi krátkodobými závazky jsou započítány běžné závazky z obchodního styku. Významným závazkem je závazek vyplývající ze zápočtu nájemného ve prospěch HMP oproti investiční činnosti PVS na majetku HMP k 31. 12. 2013. Dodatkem ke Smlouvě o nájmu a správě, uzavřeným dne 29. 12. 2011, byla splatnost závazku přesunuta do roku 2014. Všechny ostatní závazky byly uhrazeny v termínu splatnosti.

12) Dlouhodobé závazky

Nejsou v evidenci.

13) Leasing

Ve sledovaném roce 2013 nepoživovala společnost žádný majetek formou finančního leasingu.

14) Informace o transakcích se spřízněnými osobami

Všechny transakce se spřízněnými osobami byly uzavřeny za běžných tržních podmínek.

15) Informace o nákladech auditorské společnosti

Auditorskou společností BDO Audit s.r.o. byly poskytnuty pouze služby související s ověřením účetní závěrky společnosti ve výši 385 tis. Kč. Jiné služby nebyly poskytnuty.

16) Odložená daň

Rozdíl mezi zůstatkovou cenou daňovou a účetní (závazek)	- 9 468 tis. Kč
Rezervy, opravná položka (pohledávka)	17 587 tis. Kč
Celkem pohledávka k 31. 12. 2013	8 119 tis. Kč
Již vytvořená odložená daňová pohledávka k 1. 1. 2013	5 609 tis. Kč
Zvýšení odložené daňové pohledávky	2 510 tis. Kč

17) Rezervy

V roce 2013 byla částečně čerpána nedaňová rezerva na předpokládané organizační změny společnosti a to ve výši 1 556 tis. Kč, její zbytek ve výši 3 444 tis. Kč byl rozpuštěn a dále byla rozpuštěna nečerpaná nedaňová rezerva na nepředvídané havarijní opravy současného zařízení Ústřední čistírny odpadních vod (ÚČOV) ve výši 64 600 tis. Kč.

Odkládání realizace stavby „Celková přestavba a rozšíření ÚČOV Praha na Císařském ostrově“ má za následek významné zvyšování rizika výskytu provozních závad v důsledku překračování doby životnosti některých strojů a zařízení stávající čistírny, které měly být podle dřívějších předpokladů již z provozu vyřazeny a nahrazeny objekty výše uvedené stavby. Tento stav vyvolává stále rostoucí potřebu oprav a investičních akcí k zajištění provozu ÚČOV Praha, zvláště těch objektů a zařízení, jejichž nevyhovující stav by mohl ohrozit provozní spolehlivost celé čistírny. Současný stav ÚČOV i odkládaná realizace projektu zvyšuje riziko, že v případě, že bude vyčerpán limit oprav zavazující PVK a nebude dosaženo dohody s PVK o jeho vyšším plnění, může dojít k realizaci oprav na účet PVS. Proto považuje PVS za účelné opět vytvořit účetní rezervu na havarijní opravy současného zařízení ÚČOV Praha.

Dalším důvodem pro tvorbu rezervy jsou škody po povodních v roce 2013, kdy došlo k rozsáhlému poškození kanalizačních sběračů. Vzhledem k tomu, že odhadovaná škoda činí 1 miliardu Kč, není možné tyto škody odstranit v rámci plánované obnovy vodohospodářského majetku hlavního města Prahy. PVS předložila žádosti o dotační tituly a předpokládaná výše dotací by mohla činit 40-60% celkových nákladů. Pokud ale dotační prostředky nebudou nebo budou malé, nebude možné odstranit všechny povodňové škody a tím by mohlo dojít k nutnosti náhlých oprav, které by zabránily vzniku velkých materiálových škod či ohrožení života a zdraví obyvatel.

Pro rok 2013 je rezerva na nepředvídané havarijní opravy stanovena ve výši 86 400 tis. Kč. Dále byla vytvořena rezerva na možné riziko vyjasnění výkladu zákona č. 165/2012 Sb., o podporovaných zdrojích energie a změně některých zákonů v neprospěch PVS v otázce podmínek přiznání podpory za kombinovanou výrobu elektrické energie a tepla (KVET). Tato rezerva byla vytvořena ve výši 5 400 tis. Kč.

Zůstatek rezerv nedaňových k 1. 1. 2013 činil 69 600 tis. Kč.

K 31. 12. 2013 činí zůstatek nedaňových rezerv 91 800 tis. Kč.

18) Fondy a hospodářský výsledek

Fondy v tis. Kč	1. 1. 2012	Přírůstky	Úbytky	31. 12. 2012
Sociální fond	565	1 161	1 431	295
Fond ÚČOV	1 800	0	0	1 800
Fond investic	98 659	8 590	0	107 249
Zákonný RF	3 070	0	0	3 070
Nerozdělený zisk minulých let	24 612	0	0	24 612
Celkem	128 706	9 751	1 431	137 026

Fondy v tis. Kč	1. 1. 2013	Přírůstky	Úbytky	31. 12. 2013
Sociální fond	295	1 204	1 513	-14
Fond ÚČOV	1 800	0	0	1 800
Fond investic	107 249	10 435	0	117 684
Zákonný RF	3 070	0	0	3 070
Nerozdělený zisk minulých let	24 612	0	0	24 612
Celkem	137 026	11 639	1 513	147 152

Výsledek hospodaření po zdanění je 9 066 tis. Kč.

O rozdělení výsledku hospodaření za rok 2013 rozhodne jediný společník při výkonu funkce valné hromady.

18) Daň z příjmu

Zisk před zdaněním	11 301 tis. Kč
Daň z příjmu	- 4 745 tis. Kč
Odložená daňová pohledávka	2 510 tis. Kč
Zisk po zdanění	9 066 tis. Kč
<hr/>	
Daň z příjmu	4 745 tis. Kč
Zaplacená zálohy na daň	- 2 273 tis. Kč
Daňový nedoplatek k 31. 12. 2013	2 472 tis. Kč

20) Dotace a příspěvky

Ve sledovaném roce 2013 nebyly poskytnuty dotace.

21) Úvěry

PVS nečerpala v roce 2013 žádné úvěry.

22) Změny v účetních metodách

Během roku 2013 nedošlo ke změnám v účetních metodách.

23) Komentář k výkazům

Pro přehlednost a srovnatelnost s minulým obdobím byly zachovány řádky s nulovou hodnotou.

24) Události po 31. 12. 2013

Žádné události týkající se roku 2013 nejsou po 31. 12. 2013 známy.

Přehled o peněžních tocích (cash flow)

k 31. 12. 2013

(v tis. Kč)

Pražská vodohospodářská společnost a.s.

		běžné účetní období
P	Stav peněžních prostředků na začátku úč.období	1 249 570
Peněžní toky z hlavní výdělečné činnosti - provozní činnost		
Z	Účetní hospodářský výsledek z běžné činnosti před zdaněním	11 301
A.1.	Úpravy o nepeněžní operace	13 806
A.1.1.	Odpisy stálých aktiv(+) s výjimkou ZC prodaných stálých aktiv, a umořování oceň.R a goodwillu (+/-)	7 573
A.1.2.	Změna stavu oprav.položek, rezerv	22 904
A.1.3.	Zisk /ztráta/ z prodeje stálých aktiv (do V -, do N +)	-2
A.1.4.	Výnosy z dividend a podílů na zisku (-)	0
A.1.5.	Vyúčtované nákladové úroky(+) s výjim.kapitaliz. a vyúčt. výnosové úroky(-)	-16 669
A.1.6.	Případné úpravy o ostatní nepeněžní operace	0
A*	Čistý peněžní tok z provozní činnosti před zdaněním, změnami pracovního kapitálu a mimoř. položkami	25 107
A.2.	Změna stavu nepeněžních složek pracovního kapitálu	627 700
A.2.1.	Změna stavu pohledávek z provoz.činn., AÚ ČR a dohad.úctů aktivních	-102 795
A.2.2.	Změna stavu krátkodob.závazků z provoz.činn., PÚ ČR a dohad.úctů pasivních	730 495
A.2.3.	Změna stavu zásob	
A.2.4.	Změna stavu krátkodob.finanč.majetku nespádajícího do peněž.prostř.a ekvivalentů	
A**	Čistý peněžní tok z provozní činnosti před zdaněním a mimořádnými položkami	652 807
A.3.	Vyplacené úroky s výjimkou kapitalizovaných úroků (-)	
A.4.	Přijaté úroky (+)	16 668
A.5.	Zaplacená daň z příjmu za běžnou činnost a doměrky daně za minulá období	342
A.6.	Příjmy a výdaje spojené s mimořádnými účet.případy vč.daně z př.z mimoř.čin.	
A.7.	Přijaté dividendy a podíly na zisku (+)(lze postupovat odlišně v souladu s §43 odst.4 vyhlášky)	0
A***	Čistý peněžní tok z provozní činnosti	669 817
Peněžní toky z investiční činnosti		
B.1.	Výdaje spojené s nabytím stálých aktiv	-979 199
B.2.	Příjmy z prodeje stálých aktiv	972 833
B.3.	Půjčky a úvěry spřízněným osobám	0
B***	Čistý peněžní tok vztahující se k investiční činnosti	-6 366
Peněžní toky z finanční činnosti		
C.1.	Dopady změn dlouhodob.závazků,popř.krdobých záv.-do oblasti finanč.čin.,na peněž.prostř.a ekvival.	
C.2.	Dopady změn vlastního kapitálu na peněžní prostředky a ekvivalenty	-1 325
C.2.1.	Zvýšení pen.prostř.a ekviv. z titulu zvýšení zákl.kapit.,emis.ažia,RF,včetně složených záloh na toto zvýšení (+)	0
C.2.2.	Vyplacení podílu na vlastním kapitálu společníkům (-)	0
C.2.3.	Další vklady peněž.prostř.společníků a akcionářů (+)	
C.2.4.	Úhrada ztráty společníky (+)	0
C.2.5.	Přímé platby na vrub fondů (-)	-1 325
C.2.6.	Vyplacené dividendy nebo podíly na zisku vč.zaplac.srážkové daně,a fin.vyrov.n.se spol.v.o.s.a komplem.k.s.	0
C.3.	Přijaté dividendy a podíly na zisku - není podle standardu č.023	0
C***	Čistý peněžní tok vztahující se k finanční činnosti	-1 325
F	Čisté zvýšení, resp. snížení peněžních prostředků	662 126
R	Stav peněžních prostředků a pen.ekvivalentů na konci účet. období	1 911 696

Zpráva nezávislého auditora

Akcionářům společnosti Pražská vodohospodářská společnost a. s.

Na základě provedeného auditu jsme dne 24. 3. 2014 vydali k účetní závěrce, která je součástí této výroční zprávy, zprávu následujícího znění:

"Provedli jsme audit přiložené účetní závěrky společnosti Pražská vodohospodářská společnost a. s., se sídlem Žatecká 2/110, Praha 1, Malá Strana, identifikační číslo 25656112, která se skládá z rozvahy k 31. 12. 2013, výkazu zisku a ztráty a přehledu o peněžních tocích za období od 1. 1. 2013 do 31. 12. 2013 a přílohy této účetní závěrky, která obsahuje popis použitých podstatných účetních metod a další vysvětlující informace.

Odpovědnost statutárního orgánu účetní jednotky za účetní závěrku

Statutární orgán společnosti Pražská vodohospodářská společnost a. s. je odpovědný za sestavení účetní závěrky, která podává věrný a poctivý obraz v souladu s českými účetními předpisy, a za takový vnitřní kontrolní systém, který považuje za nezbytný pro sestavení účetní závěrky tak, aby neobsahovala významné nesprávnosti způsobené podvodem nebo chybou.

Odpovědnost auditora

Naši odpovědností je vyjádřit na základě provedeného auditu výrok k této účetní závěrce. Audit jsme provedli v souladu se zákonem o auditorech, mezinárodními auditorskými standardy a souvisejícími aplikačními doložkami Komory auditorů České republiky. V souladu s těmito předpisy jsme povinni dodržovat etické požadavky a naplánovat a provést audit tak, abychom získali přiměřenou jistotu, že účetní závěrka neobsahuje významné nesprávnosti.

Audit zahrnuje provedení auditorských postupů k získání důkazních informací o částkách a údajích zveřejněných v účetní závěrce. Výběr postupů závisí na úsudku auditora, zahrnujícím i vyhodnocení rizik významné nesprávnosti údajů uvedených v účetní závěrce způsobené podvodem nebo chybou. Při vyhodnocování těchto rizik auditor posoudí vnitřní kontrolní systém relevantní pro sestavení účetní závěrky podávající věrný a poctivý obraz. Cílem tohoto posouzení je navrhnout vhodné auditorské postupy, nikoli vyjádřit se k účinnosti vnitřního kontrolního systému účetní jednotky. Audit též zahrnuje posouzení vhodnosti použitých účetních metod, přiměřenosti účetních odhadů provedených vedením a dále posouzení celkové prezentace účetní závěrky.

Jsme přesvědčeni, že důkazní informace, které jsme získali, poskytují dostatečný a vhodný základ pro vyjádření našeho výroku.

Výrok auditora

Podle našeho názoru účetní závěrka podává věrný a poctivý obraz aktiv a pasiv společnosti Pražská vodohospodářská společnost a. s. k 31. 12. 2013 a nákladů a výnosů a výsledku jejího hospodaření a peněžních toků za období od 1. 1. 2013 do 31. 12. 2013, v souladu s českými účetními předpisy."

Zpráva o zprávě o vztazích mezi propojenými osobami

Ověřili jsme věcnou správnost údajů uvedených ve zprávě o vztazích mezi propojenými osobami společnosti Pražská vodohospodářská společnost a. s. za období od 1. 1. 2013 do 31. 12. 2013. Za sestavení této zprávy o vztazích a za rozhodnutí o tom, podle jakých předpisů je vyhotovena, je odpovědný statutární orgán společnosti Pražská vodohospodářská společnost a. s. Naším úkolem je vydat na základě provedeného ověření stanovisko k této zprávě o vztazích.

Ověření jsme provedli podle kritérií obchodního zákoníku č. 513/1991 Sb. v platném znění a v souladu s AS č. 56 Komory auditorů České republiky. Tento standard vyžaduje, abychom plánovali a provedli ověření s cílem získat omezenou jistotu, že zpráva o vztazích neobsahuje významné věcné nesprávnosti. Ověření je omezeno především na dotazování pracovníků společnosti a na analytické postupy a výběrovým způsobem provedené prověření věcné správnosti údajů. Proto ověření poskytuje nižší stupeň jistoty než audit. Audit zprávy o vztazích jsme neprováděli, a proto nevyjadřujeme výrok auditora.

Na základě našeho ověření jsme nezjistili žádné skutečnosti, které by nás vedly k domněnce, že zpráva o vztazích mezi propojenými osobami společnosti Pražská vodohospodářská společnost a. s. za období od 1. 1. 2013 do 31. 12. 2013 obsahuje významné věcné nesprávnosti.

Zpráva o ověření výroční zprávy

Ověřili jsme též soulad výroční zprávy společnosti Pražská vodohospodářská společnost a. s. s účetní závěrkou, která je v této výroční zprávě obsažena. Za správnost výroční zprávy je zodpovědný statutární orgán společnosti Pražská vodohospodářská společnost a. s. Naším úkolem je vydat na základě provedeného ověření výrok o souladu výroční zprávy s účetní závěrkou.

Ověření jsme provedli v souladu s mezinárodními auditorskými standardy a souvisejícími aplikačními doložkami Komory auditorů České republiky. Tyto standardy vyžadují, aby auditor naplánoval a provedl ověření tak, aby získal přiměřenou jistotu, že informace obsažené ve výroční zprávě, které popisují skutečnosti, jež jsou též předmětem zobrazení v účetní závěrce, jsou ve všech významných ohledech v souladu s příslušnou účetní závěrkou. Jsme přesvědčeni, že provedené ověření poskytuje přiměřený podklad pro vyjádření výroku auditora.

Podle našeho názoru jsou informace uvedené ve výroční zprávě společnosti Pražská vodohospodářská společnost a. s. k 31. 12. 2013 ve všech významných ohledech v souladu s výše uvedenou účetní závěrkou.

V Praze dne 11. dubna 2014

BDO Audit s. r. o., auditorské oprávnění č. 018
zastoupená partnery:



Ing. Petr Slaviček
auditorské oprávnění č. 2076



Doc. Ing. Jan Doležal, CSc.
auditorské oprávnění č. 0070