



**PRAŽSKÁ
VODOHOSPODÁŘSKÁ
SPOLEČNOST a.s.**

Výroční zpráva za rok 2011

OBSAH

- 1) Zpráva představenstva o podnikatelské činnosti Pražské vodohospodářské společnosti a.s. a o stavu jejího majetku**
- 2) Zpráva dozorčí rady společnosti o přezkoumání zprávy představenstva společnosti PVS o vztazích mezi propojenými osobami za rok 2011**
- 3) Zpráva dozorčí rady společnosti o přezkoumání roční účetní závěrky PVS a návrhu na rozdělení zisku PVS za rok 2011**
- 4) Zpráva představenstva společnosti Pražská vodohospodářská společnost a.s. o vztazích mezi propojenými osobami za rok 2011**
- 5) Účetní závěrka za rok 2011, Zpráva nezávislého auditora pro akcionáře společnosti Pražská vodohospodářská společnost a.s.**

Zpráva představenstva o podnikatelské činnosti Pražské vodohospodářské společnosti a.s. a o stavu jejího majetku

Úvod

Pražská vodohospodářská společnost a.s. (dále jen PVS) je správcem vodohospodářského majetku hlavního města Prahy a společností Úpravna vody Želivka, a.s. a Zdroj pitné vody Káraný, a.s. PVS je odpovědná za udržování vodovodní sítě a kanalizační soustavy v provozuschopném stavu, za její obnovu a rozvoj.

PVS dále provádí na základě smluv o poskytování služeb administrativní a ekonomický servis výše uvedeným společností Úpravna vody Želivka, a.s. a Zdroj pitné vody Káraný, a.s. Společnost vznikla na základě privatizace státních podniků Pražské vodárny a Pražská kanalizace a vodní toky. Zakladatelem byl Fond národního majetku České republiky. Do obchodního rejstříku byla PVS zapsána dne 1.4.1998.

Ve snaze o nastavení vysoké úrovně systému managementu v oblasti profesionální péče o vodohospodářskou infrastrukturu, byl v PVS v polovině roku 2004 zaveden integrovaný systém řízení (IMS), který je charakteristický koncepčním přístupem společnosti, založeným na jasně definované strategii, vysoké odborné způsobilosti zaměstnanců na příslušných pozicích, péčí o životní prostředí a péčí o bezpečnost a ochranu zdraví. Mezinárodní auditorská společnost Lloyd's Register Quality Assurance Limited vystavila PVS v listopadu 2010, v rámci recertifikace, nové certifikáty podle norem, ISO 9001:2008, ISO 14001:2004 a OHSAS 18001:1907 na další tříleté období. V roce 2011 proběhly v květnu a v listopadu dozorové audity výše uvedeného certifikačního orgánu, při kterých nebyly shledány žádné neshody.

V roce 2011 proběhly v PVS dvě reorganizace. Při první organizační změně byl od 1. 5. 2011 zrušen úsek technického ředitele a byla zrušena funkce technického ředitele. Úsek organizace, řízení a strategie byl přejmenován na úsek organizace, vzdělávání a dotací a vznikl úsek dotačních titulů a úsek technický, energetiky, bezpečnosti a informatiky

Při druhé organizační změně od 1. 8. 2011 byla sloučena divize investic a divize ekonomiky do nově vzniklé obchodní divize a byl zrušen úsek technický, energetiky, bezpečnosti a informatiky. Organizační struktura platná od 1.8.2011 je uvedena v příloze k účetní závěrce, která je nedílnou této součástí výroční zprávy.

S ohledem na záměr hlavního města Prahy, sjednotit způsob řízení jím ovládaných obchodních společností, byla Radou hlavního města Prahy v působnosti valné hromady PVS schválena dne 31.5.2011 změna stanov s účinností od 1.6.2011. Změna stanov spočívá v nastavení mechanismů, které umožňují představenstvu zajistit obchodní vedení společnosti a současně posilují pravomoci dozorčí rady společnosti.

Změna stanov přinesla rovněž snížení počtu členů představenstva ze sedmi členů na tři členy. Členové představenstva jsou voleni a odvoláváni dozorčí radou. Představenstvo jako statutární orgán zabezpečuje obchodní vedení společnosti s tím, že k některým významnějším úkonům je dle stanov třeba předchozího souhlasu dozorčí rady.

Změnou stanov došlo ke zvýšení počtu členů dozorčí rady ze tří členů na devět členů. Dozorčí rada je kontrolním orgánem společnosti, dohlíží na výkon působnosti představenstva a uskutečňování podnikatelské činnosti společnosti. Dvě třetiny členů dozorčí rady jsou voleni a

odvolávání valnou hromadou a jedna třetina členů dozorčí rady je volena a odvolávána zaměstnanci společnosti.

Podrobné složení dozorčí rady a představenstva PVS je rovněž popsáno v příloze k účetní závěrce.

PVS nemá žádnou další organizační složku v České republice ani v zahraničí a neúčastní se aktivně ve výzkumu ani ve vývoji.

PVS nevlastní ani nikdy nevlastnila vlastní akcie, zatímní listy a obchodní podíly své společnosti, ani akcie, zatímní listy a obchodní listy ovládající osoby, kterou je hlavní město Praha.

Základní kapitál

Základní kapitál společnosti PVS činí 5 445 tis. Kč a představuje 5 445 ks akcií na jméno v hodnotě 1 000 Kč za 1 akcii.

Vlastní kapitál

Vlastní kapitál k 31.12.2011 činil 143 754 tis. Kč.

Jediný akcionář

Hlavní město Praha

Praha 1, Staré Město, Mariánské nám. 2, PSČ 110 00

1. Správa a rozvoj vodohospodářského infrastrukturního majetku

1.1. Koncepční činnost

1.1.1. Generely

1.1.1.1. Generel zásobování vodou hlavního města Prahy

V roce 2011 byla zpracována detailní fáze „Generelu zásobování vodou hlavního města Prahy“ pro území Vinohrady, Vršovice, Strašnice, Malešice a Žižkov.

n 144 ČS Flora pro Vinohrady a Žižkov

n 145 ČS Hrdlořezy pro Žižkov a Malešice

n 147 GR Flora pro Folimanku

c 152 ČS Hrdlořezy přes RV Káranská pro St. Malešice

n 226 GR Flora DN 600 pro Solidaritu

n 227 GR Flora DN 500 pro Vršovice a Strašnice

n 231 GR Flora pro Vršovice

c 232 ČS Flora přes RV

Cílem detailní fáze generelu byl návrh úpravy hranic zásobních pásem v řešeném území pro stávající stav a územní rozvoj v rámci platného Územního plánu hlavního města Prahy, projednaných změn a možných rozvojových ploch. Návrh hranic zásobních pásem byl proveden s ohledem na optimalizaci tlakových poměrů ve vodovodní síti a na optimální využívání stávajících vodojemů a čerpacích stanic. Byla navržena koncepce rozvoje vodovodní sítě. Dále byla posouzena kapacita stávající sítě pro výhledovou potřebu vody a stanoveny návrhové parametry, trasy a postup dostavby vodovodní sítě a rekonstrukce čerpacích stanic Flóra a Hrdlořezy.

V generelu byl proveden návrh opatření pro zajištění dostatečných kapacitních podmínek pro zásobování vodou nových rozvojových ploch na základě zpracovaného konceptu nového Územního plánu hlavního města Prahy. Tlakové poměry pro rozvojové plochy byly vyjádřeny kótou tlakové čáry, která je pro jednotlivé rozvojové plochy k dispozici, dále maximální výškou zástavby, se kterou lze v závislosti na tlakových poměrech v síti a výšce terénu v rozvojových plochách uvažovat. V projektu byl proveden rozbor požadavků na zásobování požární vodou a posouzena vodovodní síť z hlediska požární bezpečnosti.

1.1.1.2. Generel odvodnění hlavního města Prahy – II. Detailní fáze

V roce 2011 pokračovaly práce na „Generelu odvodnění hlavního města Prahy, II. detailní fáze - východní část Prahy“ zahrnující katastrální území Běchovice, Černý Most, Dolní Počernice, Hostavice, Kyje a část Hloubětína, Štěrbohol a Horních Počernic.

Byl zpracován variantní návrh výhledového stavu řešení odvodnění. Na základě projednání byla vybrána a dopracována optimální varianta řešení. Generel byl projednán s provozovatelem, městskými částmi, správci toků a zástupci Magistrát hlavního města Prahy, odbor ochrany prostředí.

Začátkem roku byly zahájeny práce na další části generelu „Generel odvodnění hlavního města Prahy, II. detailní fáze – východní část Prahy – povodí pobočných čistíren odpadních vod“, zahrnující katastrální území Klánovice, Újezd nad Lesy a část Horních Počernic v povodí Labe. Bylo provedeno shromáždění podkladů a jejich doplnění včetně měření na stokové síti. Byly zpracovány situační zprávy a provedeno posouzení a vyhodnocení stávajícího systému odvodnění v řešené lokalitě. Tento projekt je dvouletý a je zpracováván v letech 2011 - 2012.

1.1.2. Plány

1.1.2.1. Střednědobý investiční plán

Střednědobý investiční plán definuje věcné a finanční potřeby na rekonstrukce a dostavbu jednotlivých systémů spravované vodohospodářské infrastruktury pro horizont pěti let. Střednědobý investiční plán pro roky 2012 – 2016 byl schválen Radou hlavního města Prahy dne 30.8.2011 pod číslem 1276.

1.1.2.2. Plán rozvoje vodovodů a kanalizací hl. m. Prahy

V roce 2011 byla dne 15.12. 2011 pod číslem 12/71 Zastupitelstvem hl.m. Prahy schválena aktualizace „Plánu rozvoje vodovodů a kanalizací hl.m. Prahy“ k roku 2010. Zpracování zajišťovala PVS v roce 2010.

1.1.3. Provozní řády

1.1.3.1. Povodňový plán

Během roku 2010 byla zpracována aktualizace Povodňového plánu stokové sítě se zpracováním popisu předepsaných činností na vodních dílech realizovaných do roku 2010. Povodňový plán byl v roce 2011 projednán se všemi úřady městských částí, kterých se týkal, a to v souladu s platným zákonem č. 254/2001 Sb. o vodách (vodní zákon).

1.1.3.2. Kanalizační řády

Podle zákona č. 274/2001 Sb. o vodovodech a kanalizacích pro veřejnou potřebu a prováděcí vyhlášky č. 428/2001 Sb., bylo i v roce 2011 pokračováno s vypracováváním kanalizačních řádů, jež měly omezenou platnost v průběhu nebo do konce roku 2011.

Vypracováno a schváleno bylo pět kanalizačních řádů pro pobočné čistírny odpadních vod – Lochkov, Zbraslav, Královice, Sobín a Březiněves.

1.1.3.3. Provozní řády stokové sítě

Během roku 2010 byly jednotlivé provozní řády stokových sítí v povodí pobočných čistíren odpadních vod aktualizovány a v roce 2011 projednány s příslušnými správními úřady na úřadech městských částí v Praze. V současné době jsou provozní řády stokových sítí v povodích všech čistíren odpadních vod plně aktuální.

1.1.3.4. Povolení k vypouštění z čistíren odpadních vod

Všechny čistírny odpadních vod ve správě PVS mají platná povolení k nakládání s vodami. Na dobu plánovaných oprav (květen až červenec 2011) nových dosazovacích nádrží ÚČOV Praha, při nichž došlo k omezení kapacity biologické části, vydal vodoprávní úřad přechodné povolení k vypouštění. V průběhu roku 2011 musely být v návaznosti na nadprůměrně srážkový rok 2010 postupně aktualizovány limity vypouštěného množství odpadních vod u osmi pobočných čistíren, u nichž se významně projevil zvýšený nátok srážkových vod, a to přestože se s výjimkou PČOV Kbely jednalo o čistírny, jež jsou vybudovány na oddílné kanalizaci a tedy se u nich předpokládá pouze přítok splašků. Nová povolení k vypouštění byla vydána pro pobočné čistírny odpadních vod Holyně, Vinoř a pro potřeby zkušební provozu PČOV Uhřetěves – Dubeč. Dále byla prodloužena doba platnosti rozhodnutí PČOV Běchovice – u nádraží a z důvodu výstavby povolena změna povolení k vypouštění z PČOV Klánovice. Zahájena byla řízení o vydání povolení po provedené rekonstrukci PČOV Kbely a Uhřetěves – Dubeč a pro potřeby pokračování oprav dosazovacích nádrží ÚČOV Praha.

1.2. Evidence

1.2.1. Přehled o stavu a vývoji spravovaného majetku

V roce 2011 dosáhla hodnota vodohospodářského infrastrukturního majetku ve správě PVS 44,81 miliard Kč, což znamená, že majetek vedený v pořizovacích cenách v účetnictví vzrostl o 1,1 miliard Kč. Dle vybraných údajů z majetkové evidence, vykazovaných na základě zákona č. 274/2001 Sb. o vodovodech a kanalizacích vodoprávnímu úřadu, činí aktualizovaná pořizovací cena vodohospodářského majetku více než 116,1 miliard Kč.

K největšímu nárůstu spravovaného majetku došlo na majetku hlavního města Prahy, který k 31.12.2011 činil v pořizovacích cenách v účetnictví 40,47 miliard Kč, což je o 937,61 mil. Kč více, než jaký byl stav k 31.12.2010. Na tomto meziročním nárůstu majetku má nejvíce podíl majetek vzniklý investiční činností PVS. Majetek Úpravny vody Želivka, a.s. vzrostl o cca 137,88 mil. Kč a majetek společnosti Zdroj pitné vody Káraný, a.s. o téměř 23,75 mil. Kč.

Vývoj růstu spravovaného majetku je patrný i u majetku rozlišeného podle jednotlivých vlastníků, kteří společnosti PVS vodohospodářský majetek pronajali. Jednotlivé zůstatky na majetkových účtech v pořizovacích cenách z účetnictví v letech 2010 a 2011 jsou porovnány v následující tabulce:

Hlavní město Praha					
(údaje v mil. Kč)	pozemky	nehmotný majetek	budovy a stavby	movitý	Celkem
Stav k 31.12.2010	345,44	221,18	36 437,48	2 531,18	39 535,28
Stav k 31.12.2011	352,53	221,22	37 372,27	2 526,87	40 472,89
Úpravna vody Želivka, a.s.					
(údaje v mil. Kč)	pozemky	nehmotný majetek	budovy a stavby	movitý	Celkem
Stav k 31.12.2010	14,9	13,55	3 086,61	484,77	3 599,83
Stav k 31.12.2011	14,9	15,86	3 142,97	563,98	3 737,71
Zdroj pitné vody Káraný, a.s.					
(údaje v mil. Kč)	pozemky	nehmotný majetek	budovy a stavby	movitý	Celkem
Stav k 31.12.2010	41,47	10,45	391,17	135,54	578,63
Stav k 31.12.2011	41,47	10,47	413,39	137,05	602,38
Ve správě celkem					
(údaje v mil. Kč)	pozemky	nehmotný majetek	budovy a stavby	movitý	Celkem
Stav k 31.12.2010	401,82	245,18	39 915,26	3 151,49	43 713,74
Stav k 31.12.2011	408,90	247,55	40 928,63	3 227,90	44 812,98

1.2.2. Informační systém evidence majetku (ISEM)

V září 2008 proběhl výběr zhotovitele informačního systému evidence majetku (ISEM PVS), ve kterém je evidován vodohospodářský majetek a také veškeré činnosti spojené s péčí o něj. Smlouva o implementaci a Smlouva o podpoře a údržbě informačního systému byly podepsány dne 17.10.2008. V dubnu 2009 byly akceptovány analytické výstupy.

V říjnu 2010 proběhlo v souladu se Smlouvou o implementaci informačního systému evidence majetku převírací řízení díla a smluvními stranami byl podepsán Protokol o předání a převzetí díla ISEM PVS. Následně byl ISEM uvolněn do rutinního užívání a započal smluvní vztah dle Smlouvy o podpoře a údržbě informačního systému evidence majetku.

V únoru 2011 byl dokončen dokument, popisující nastavení a zavedení služeb standardní podpory systému zhotovitelem. V květnu 2011 byl propojen systém helpdesk PVS a zhotovitele ISEM. Od května 2011 začala standardní podpora provozu informačního systému evidence majetku.

1.2.3. Zařazování nového majetku do správy a nájmu

V průběhu roku 2011 pokračovaly práce na přípravě podkladů pro zápis nemovitostí do katastru. Z celkového počtu 665 pozemků ve správě PVS zbývá k 31.12.2011 zapsat 22 pozemků vedených z období privatizace stále na listu vlastnictví státních podniků v likvidaci.

Dále byly zpracovány a předány na odbor evidence, správy a využití majetku (SVM MHMP) veškeré majetkoprávní podklady darovacích a kupních smluv od třetích investorů. Po schválení v Zastupitelstvu hlavního města Prahy byly vypracovány předávací protokoly na vodohospodářský majetek ve výši 57,37 mil. Kč. Bylo vypracováno 83 nových smluv a uzavřeno 60 smluv na zřízení věcného břemene, které byly předány na SVM MHMP k zápisu do katastru nemovitostí.

Největší podíl na nárůstu spravovaného majetku měla v roce 2011 investiční činnost PVS, ze které byl hlavnímu městu Praze předán nový majetek v celkové hodnotě 883,84 mil. Kč. V rámci investiční výstavby odboru městského investora (OMI MHMP) byly vypracovány tři předávací protokoly na vodohospodářské stavby v celkové výši 80,5 mil. Kč.

1.3. Kontrolní činnost a opravy vodohospodářského majetku

Povinností PVS jako správce je provádět kontrolní činnost provozovatele a kontroly stavu spravovaného majetku. Kontroly jsou zaměřeny na dodržování zákonných a smluvních ustanovení, na účelnost vynaložených finančních prostředků na opravy, plnění provozních a technických parametrů pronajatého majetku a na získání aktuálního přehledu o stavu a využitelnosti majetku pro vodohospodářské účely.

V následujících tabulkách je uveden vývoj vynaložených nákladů na realizaci oprav podle jednotlivých vlastníků vodohospodářského majetku:

Opravy na majetku hlavního města Prahy

(v tis. Kč bez DPH)	Skutečnost - vodovody							
	2011	2010	2009	2008	2007	2006	2005	2004
plánované opravy	99 620	101 189	97 800	89 535	85 300	68 153	51 737	19 006
havarijní opravy	337 692	341 513	319 822	332 379	333 336	320 445	220 515	173 333
celkem	437 312	442 702	417 622	421 914	418 636	388 598	272 252	192 339

(v tis. Kč bez DPH)	Skutečnost - kanalizace							
	2011	2010	2009	2008	2007	2006	2005	2004
plánované opravy	192 917	173 153	155 075	154 767	117 521	92 550	75 965	68 122
havarijní opravy	73 218	67 855	96 180	61 683	78 481	98 110	139 932	156 301
celkem	266 135	241 008	251 255	216 450	196 002	190 660	215 897	224 423

(v tis. Kč bez DPH)	Skutečnost - celkem							
	2011	2010	2009	2008	2007	2006	2005	2004
plánované opravy	292 537	274 342	252 875	244 302	202 821	160 703	127 702	87 128
havarijní opravy	410 910	409 368	416 002	394 062	411 817	418 555	360 447	329 634
drobné opravy	25 862	31 215	34 205	19 312	27 789	28 567	0	0
celkem	729 309	714 925	703 082	657 676	642 427	607 825	488 149	416 762

Pozn.: Od roku 2006 jsou opravy majetku hlavního města Prahy oprávněným nákladem PVK.

V roce 2011 bylo na opravy vynaloženo dalších 18 816 tis. Kč. Tato částka byla kryta pojistným plněním.

Opravy na majetku akciové společnosti Zdroj pitné vody Káraný

(v tis. Kč bez DPH)	Skutečnost							
	2011	2010	2009	2008	2007	2006	2005	2004
jmenovité opravy	3 569	2 562	7 659	6 615	6 758	10 361	10 776	10 053
havarijní opravy	675	0	0	145	106	320	320	500
rezerva	0	0	0	0	0	0	0	0
celkem	4 244	2 562	7 659	6 760	6 864	10 681	11 096	10 553

Opravy majetku akciové společnosti Úpravna vody Želivka

(v tis. Kč bez DPH)	Skutečnost							
	2011	2010	2009	2008	2007	2006	2005	2004
jmenovité opravy	7 323	9 232	9 697	10 371	11 477	9 785	14 514	14 780
havarijní opravy	764	1 218	0	1 589	1 602	103	658	362
rezerva	0	0	0	0	0	0	0	0
celkem	8 087	10 450	9 697	11 960	13 079	9 888	15 172	15 142

2. Obnova vodohospodářského infrastrukturního majetku

2.1. Příprava a realizace staveb vodohospodářské infrastruktury ve vlastnictví hlavního města Prahy

V roce 2011 bylo na obnovu vodohospodářského majetku ve vlastnictví hlavního města Prahy celkem plánováno z nájemného (vodné, stočné) 945 mil. Kč a 15 mil. Kč z rozpočtu hlavního města Prahy – kapitoly 02.

Celkové plnění plánu obnovy za rok 2011 včetně výhledu na rok 2012 je vyčísleno v níže uvedené tabulce:

Plnění plánu obnovy z vlastních zdrojů

v tis. Kč

Typ investiční akce	Plán 2011	Plnění 1-12/2011	Plán 2012
Investiční akce rozestavěné před rokem 2011	523 732	501 464	331 781
Investiční akce nově zahajované v roce 2011	297 624	230 665	547 405
Investiční akce připravované	39 600	34 627	32 000
Ostatní)*	84 487	55 719	144 006
Celkem	945 443	822 475	1 055 192

) * Samostatně fungující strojní zařízení a technologie, Generel odvodnění a Generel zásobování vodou, koncepční studie, rezerva

Mezi nejvýznamnější a finančně nejnáročnější akce, které byly realizovány v roce 2011 a financovány z vlastních zdrojů patřily:

- obnova vodovodních řadů v kolektoru Modřany, Praha 12
- obnova vodovodních řadů, ulice Myslíkova a okolí, Praha 1 a 2
- automatický systém řízení v Úpravě vody Podolí, Praha 4

Plnění plánu obnovy z kapitoly 02

Typ investiční akce	Plán 2011	Plnění 1-12/2011
Vodovody	4 200	3 176
Kanalizace	10 800	10 800
Celkem	15 000	13 976

Z rozpočtu hlavního města Prahy byly realizovány akce:

- ÚČOV Praha - řešení havarijního a před-havarijního stavu, 2. část
- zabezpečení vodohospodářských objektů - PČOV

2.1.1. Ústřední čistírna odpadních vod (ÚČOV)

V roce 2011 byla dokončena nezbytná rekonstrukce vybraných zařízení ÚČOV, která se již nacházela v havarijním a před-havarijním stavu. Významnou součástí této akce byla i realizace čerpání odvodněného kalu do kontejnerů a do kalového sila pomocí zařízení Putzmeister, která z části nahradí dosavadní způsob nakládání pomocí dopravníků. Toto zařízení je ve zkušebním provozu a výsledky jsou velmi pozitivní.

Stále probíhají rekonstrukce vyhnivacích nádrží a následně se počítá s dokončením sanace strojoven vyhnivacích nádrží.

Kromě výše uvedených staveb byla realizována řada rozsahem menších akcí, jako např. obnova systému řízení technologických procesů nebo obnova zdvihacích zařízení mostových jeřábů.

V roce 2011 byla zahájena projektová příprava další části sanací stávajících objektů ÚČOV, konkrétně lapáků písku. Tato akce bude realizována v následujících letech.

2.1.2. Pobočné čistírny odpadních vod

V roce 2011 pokračovala PVS v intenzifikaci pobočných čistíren za účelem splnění požadavků nařízení vlády č. 61/2003 Sb. Pokračovala dále modernizace pobočných čistíren a rozšíření jejich kapacity pro rozvojové plochy dané Územním plánem hlavního města Prahy.

V roce 2011 byla dokončena rozsáhlá realizace intenzifikace pobočné čistírny Klánovice, která zahrnuje kompletní přestavbu technologického vybavení čistírenské linky, čistírna byla uvedena do zkušebního provozu.

V rámci projektové přípravy probíhaly práce na akcích pobočná čistírna Svěpravice – doplnění technologie, pobočná čistírna Miškovice – modernizace, která zajistí čištění odpadních vod pro až třicet osm tisíc obyvatel. Pro navýšení kapacity čištění odpadních vod na čistírně Uhříněves – Dubeč je v procesu přípravy intenzifikace čistírny, která zahrnuje dostavbu dosazovací nádrže a kalového hospodářství.

Zkušební provoz pokračoval na pobočných čistírnách Uhříněves – Dubeč, Zbraslav – odvodnění kalu, Čertousy – převedení dešťových vod.

2.2. Příprava a realizace staveb ve vlastnictví společnosti Úpravna vody Želivka, a.s.

V roce 2011 byly na Úpravně vody Želivka celkem provedeny investice za 31 mil. Kč. Z toho na přípravu investičních akcí bylo vynaloženo 16,5 mil. Kč, na stavby nově zahajované a SZNR 10,5 mil Kč, na a na dokončení rozestavěných staveb cca 4 mil. Kč.

Celkové plnění plánu investic v roce 2011 včetně výhledu na rok 2012 je vyčísleno v níže uvedené tabulce:

	v tis. Kč		
Typ investiční akce	Plán 2011	Skutečnost 2011	Plán 2012
Investiční akce rozestavěné před rokem 2011	4 299	4 299	5 750
Investiční akce nově zahajované v roce 2011 a SZNR	10 620	10 536	96 248
Investiční akce připravované	17 194	16 522	9 400
Celkem stavby	32 113	31 357	111 398
Rezerva	112 811	1	104 048
Celkem	144 924	31 358	215 446
Převod prostředků do roku 2012		113 566	
<i>Kontrolní součet</i>		144 924	

2.3. Příprava a realizace staveb ve vlastnictví společnosti

Zdroj pitné vody Káraný, a.s.

V roce 2011 bylo na majetku akciové společnosti Zdroj pitné vody Káraný celkem proinvestováno 22 mil. Kč. Nejvýznamnější investiční akcí v tomto roce byla rekonstrukce filtrace I - 6 filtrů a čerpací stanice. Na přípravu staveb bylo vynaloženo celkem 163 tis. Kč a na stavby nově zahajované a SZNR 21,9 mil. Kč.

Celkové plnění plánu investic v roce 2011 včetně výhledu na rok 2012 je vyčísleno v níže uvedené tabulce:

v tis. Kč			
Typ investiční akce	Plán 2011	Plnění 1-12/2011	Plán 2012
Investiční akce rozestavěné před rokem 2011	0	0	93 123
Investiční akce nově zahajované v roce 2011 a SZNR	19 982	21 898)*	2 000
Investiční akce připravované	163	163	4 715
Celkem stavby	20 145	22 061	99 838
Rezerva	58 777	0	23 073
Celkem	78 922	22 061	122 911
Převod prostředků do roku 2012		56 861	
<i>Kontrolní součet</i>		78 922	

)* 188 tis. Kč bylo uhrazeno přímo ze zdrojů ZPVK

3. Zaměstnanci společnosti

Společnost PVS zaměstnávala k 31.12.2011 celkem 85 zaměstnanců. Z tohoto počtu tvořily ženy 52 % a muži 48 %.

Věkové skupiny

Skupina	ženy	muži	celkem	% z celkového počtu
21-30 let	5	1	6	7
31-40 let	12	9	21	25
41-50 let	16	8	24	28
nad 50 let	11	23	34	40
celkem	44	41	85	100

Vzdělání

Druh	ženy	muži	celkem	% z celkového počtu
vysokoškolské	22	22	44	52
středoškolské	18	19	37	44
vyučení	3	0	3	4
základní	1	0	1	1
celkem	44	41	85	100

4. Hospodaření společnosti

Údaje v tis. Kč	plán 2011	skutečnost 2011	plán 2012
Spotřebované nákupy	4 245	3 277	4 100
Služby	1 567 167	1 556 789	1 661 394
Osobní náklady	73 496	72 004	75 000
Daně a poplatky	72	37	72
Pořizovací cena vodohospodářského majetku	1 298 845	907 968	1 408 967
Jiné provozní a mimořádné náklady	800	917	1 200
Odpisy	10 000	9 241	10 000
Finanční náklady	100	71	100
Rezervy, opravné položky	6 000	15 900	10 000
Náklady celkem	2 960 725	2 566 204	3 170 833
Výnosy z prodeje služeb a zboží	1 667 944	1 667 276	1 764 078
Výnosy z prodeje vodohospodářského majetku	1 298 845	908 065	1 408 967
Ostatní výnosy	400	430	400
Finanční výnosy	2 200	2 974	1 000
Výnosy celkem	2 969 389	2 578 745	3 174 445
Hospodářský výsledek před zdaněním	8 664	12 541	3 612

Hospodaření společnosti probíhalo v roce 2011 v souladu s plánem. PVS vykázala hrubý zisk 12 541 tis. Kč, tj. zisk po zdanění 9 603 tis. Kč.

Hlavním výnosem společnosti je podnájemné od provozovatele Pražské vodovody a kanalizace, a.s. Většina zdrojů, získaná inflačním navýšením podnájemného, byla směřovaná na obnovu vodohospodářského majetku a zásadně neovlivnila výsledek hospodaření společnosti.

Na výši zisku se významně podílí výnos z prodeje elektrické energie z kogeneračních jednotek. Celkem bylo za prodej elektrické energie utrženo 65,75 mil. Kč.

Výše zisku byla dosažena i díky úsporám nákladů v jednotlivých položkách plánu, především materiálových nákladů, služeb a mzdových nákladů.

ZPRÁVA DOZORČÍ RADY SPOLEČNOSTI

Pražská vodohospodářská společnost a.s.

se sídlem Praha 1, Staré Město, Žatecká 110/2, IČ: 25656112, zapsaná v obchodním rejstříku vedeném Městským soudem v Praze, oddíl B., vložka 5290 (dále jen PVS)

o přezkoumání zprávy představenstva společnosti PVS o vztazích mezi propojenými osobami za rok 2011

I.

Dozorčí rada PVS v souladu s ustanovením § 66a odst. 10 zákona č. 513/1991 Sb. Obchodního zákoníku, ve znění pozdějších předpisů, přezkoumala dokument s názvem „Zpráva představenstva společnosti Pražská vodohospodářská společnost a.s. o vztazích mezi propojenými osobami za rok 2011“, který je zprávou představenstva PVS o vztazích mezi propojenými osobami dle ustanovení §66a odst. 9 zákona č. 513/1991 Sb. Obchodního zákoníku ve znění pozdějších předpisů.

II.

Dozorčí rada PVS tímto o shora uvedené skutečnosti informuje Radu hlavního města Prahy při výkonu působnosti valné hromady společnosti ve smyslu ustanovení § 66a odst. 10 zákona č. 513/1991 Sb., Obchodního zákoníku, ve znění pozdějších předpisů.

Zpráva se vyhotovuje ve dvou stejnopisech.

V Praze dne 22.5.2012



Ing. Pavel Horálek
předseda dozorčí rady
Pražská vodohospodářská společnost a.s.

ZPRÁVA DOZORČÍ RADY SPOLEČNOSTI

Pražská vodohospodářská společnost a.s.

se sídlem Praha 1, Staré Město, Žatecká 110/2, IČ: 25656112, zapsaná v obchodním rejstříku vedeném Městským soudem v Praze, oddíl B., vložka 5290 (dále jen PVS)

o přezkoumání roční účetní závěrky PVS za období roku 2011 a návrhu na rozdělení zisku PVS za rok 2011

I.

Dozorčí rada PVS přezkoumala roční účetní závěrku za účetní období roku 2011. Současně se dozorčí rada PVS seznámila se „Zprávou nezávislého auditora o ověření účetní závěrky k 31.12.2011 společnosti Pražská vodohospodářská společnost a.s.“, která byla vypracována společností BDO Audit s.r.o. se sídlem Olbrachtova 1980/5, Praha 4, IČ:45314381. Dozorčí rada PVS nemá námitek vůči přezkoumané účetní závěrce za rok 2011.

II.

Dozorčí rada PVS přezkoumala předložený návrh představenstva PVS na rozdělení zisku za rok 2011, přičemž proti tomuto návrhu nemá námitek.

Zpráva se vyhotovuje ve dvou stejnopisech.

V Praze dne 22.5.2012



Ing. Pavel Horálek
předseda dozorčí rady
Pražská vodohospodářská společnost a.s.

ZPRÁVA

představenstva společnosti

**Pražská vodohospodářská
společnost a.s.**

O VZTAZÍCH MEZI PROPOJENÝMI OSOBYMI ZA ROK 2011

podle ustanovení dle § 66a zákona č. 513/1991 Sb. Obchodního zákoníku

OBSAH

Oddíl I.

- Osoby tvořící holding

1. Ovládaná osoba
2. Ovládající osoba
3. Propojená osoba

Oddíl II.

- Způsob ovládní

Oddíl III.

- Rozhodné období

Oddíl IV.

- Smlouvy a dohody uzavřené mezi osobou ovládající a osobou ovládanou a osobou ovládanou a propojenými osobami

Smlouvy o nájmu a správě

Oddíl V.

- Opatření

Oddíl VI.

- Jiné právní úkony

Oddíl VII.

- Poskytnutá plnění a protiplnění

Oddíl VIII.

- Závěr

ODDÍL I. OSOBY TVOŘÍCÍ HOLDING

1. Ovládaná osoba

Společnost: Pražská vodohospodářská společnost a.s.
 se sídlem: Praha 1, Staré město, Žatecká 2/110, PSČ 110 00
 IČ: 25656112
 zapsaná v obchodním rejstříku vedeném Městským soudem v Praze, oddíl B, vložka 5290

Ovládaná osoba je obchodní společnost, která se zabývá zejména správou movitého a nemovitého majetku a poskytováním služeb. Podrobně je předmět podnikání specifikován ve stanovách společnosti a výpise z obchodního rejstříku.

2. Ovládající osoba

Obec hlavní město Praha
 Mariánské nám 2, Praha 1, 110 00

3. Propojené osoby

Společnosti řízené ovládající osobou :

Obchodní firma	Sídlo	IČO	Předmět podnikání
Úpravna vody Želivka, a.s. (90,4 % podíl HMP)	Praha 1, Žatecká 2/110 PSČ: 110 00	26496224	- výroba, obchod a služby neuvedené v přílohách 1 až 3 živnostenského zákona
Zdroj pitné vody Káraný, a.s. (97,22 % podíl HMP)	Praha 1, Žatecká 2/110 PSČ: 110 00	26496402	- výroba, obchod a služby neuvedené v přílohách 1 až 3 živnostenského zákona
Kolektory Praha, a.s. (100 % podíl HMP)	Praha 9, Pešlova 3/341 PSČ: 190 00	26714124	- zprostředkování obchodu - inženýrská činnost v investiční výstavbě; - opravy vyhrazených elektrických zařízení;- výroba rozvaděčů nízkého napětí a baterií, kabelů a vodičů; - činnost účetních poradců, vedení účetnictví, vedení daňové evidence;
Pražské služby, a.s. (71,84 % podíl HMP, resp. 76,92 %)	Praha 9, Pod Šancemi 444/1 PSČ: 190 00	60194120	- opravy silničních vozidel - provádění staveb, jejich změn a odstraňování - montáž, opravy, revize a zkoušky elektrických zařízení - podnikání v oblasti nakládání s nebezpečnými odpady; - silniční motorová doprava
Kongresové centrum Praha, a.s.	Praha 4, 5. května 65 PSČ: 140 21	63080249	- zajišťování kongresů, symposií, veletrhů, výstav a

(100% podíl HMP)			dalších obdobných společenských akcí; - zajišťování uměleckých a kulturních akcí; - hostinská činnost; - pronájem nemovitostí, bytů a nebytových prostor
Dopravní podnik hl. m. Prahy, akciová společnost (100% podíl HMP)	Praha 9, Sokolovská 217/42 PSČ: 190 22	00005886	- - provozování tramvajové dráhy, speciální dráhy (metro) a lanové dráhy (Petřín a ZOO) a provozování drážní dopravy v hlavním městě Praze - opravy silničních vozidel - výroba, instalace a opravy elektrických strojů a přístrojů - Opravy ostatních dopravních prostředků a pracovních strojů, aj.
Pražská energetika Holding a.s. (51 % podíl HMP)	Praha 10, Na Hroudě 1492/4 PSČ: 100 05	26428059	- spravování majetkových účastí právnických osob - činnost ekonomických a organizačních poradců
Pražská plynárenská Holding a.s. (51 % podíl HMP)	Praha 4, U Plynárny 500 PSČ: 140 00	26442272	- činnost ekonomických a organizačních poradců
Pražská teplárenská Holding a.s. (51 % podíl HMP)	Praha 7, Partyzánská 1 PSČ: 170 00	26416808	- spravování majetkových účastí právnických osob
Obecní dům, a.s. (100% podíl HMP)	Praha 1, náměstí Republiky 1090/5 PSČ 111 21	27251918	- - správa a údržba nemovitostí; - pronájem a půjčování věcí movitých; - reklamní činnost a marketing - specializovaný maloobchod a maloobchod se smíšeným zbožím; - hostinská činnost;- agenturní činnost v oblasti kultury a umění; - bytovací služby;- pořádání výstav, veletrhů, přehlídek, prodejních a obdobných akcí - provozování kulturních a kulturně-vzdělávacích zařízení; - realitní činnost, aj
TRADE CENTRE PRAHA akciová společnost /TCP/ (89,67 % podíl HMP)	Praha 2, Blanická 1008/28 PSČ: 120 00	00409316	- činnost účetních poradců, vedení účetnictví
Rozvojové projekty Praha,a.s. (98,09 % podíl HMP)	Praha 2, Blanická 1008/28 PSČ: 120 00	25649329	- Výroba, obchod a služby neuvedené v přílohách 1 až 3 živnostenského zákona

Přehled nepřímo ovládaných akciových společností k 31.12.2011 vč. společností s kapitálovou účastí akciových společností ovládaných přímo či nepřímo hl.m. Prahou

<i>Nepřímo ovládané společnosti a dceřiné společnosti</i>	<i>% podíl Na ZK</i>	<i>Sídlo</i>	<i>IČO</i>	<i>Předmět podnikání</i>
<i>Společnosti s kapitálovou účastí Dopravní podnik hl.m. Prahy, akciová společnost:</i>	<i>% podíl DP na ZK</i>			
Pražská strojírna a.s.	100%	Praha 9, Mladoboleslavská 133	60193298	- koupě zboží za účelem jeho dalšího prodeje a prodej - výroba a opravy ostatních motorových dopravních prostředků - stavba strojů s mechanickým pohonem - výroba svařovaných ocelov., mostních konstrukcí ČD, svařování kolejových vozidel v dopravě, aj.
RENCAR PRAHA, a.s.	28%	Praha 8, Křížkova 148/34	00506397	- výroba, obchod a služby neuvedené v přílohách 1 až 3 živnostenského zákona
Střední průmyslová škola dopravní, a.s.	100%	Praha 5, Plzeňská 102/219	25632141	-a) výuka , výchova a vzdělávání - b) pořádání vzdělávacích kursů - klempířství a oprava karoserií
GTR-DP Praha s.r.o. (dříve Elaugen DP Praha, s.r.o.)	40%	Praha 9, Na obrátce 16/102	25146033	- koupě zboží za účelem jeho dalšího prodeje a prodej - svařování, navařování a broušení kolejových konstrukcí městské hromadné dopravy - opravy a údržba tramvajových tratí a příslušenství, aj.
Pražská energetika Holding a.s. Nepřímo ovládané společnosti:	<i>% podíl PREH v PRE</i>			
Pražská energetika, a.s.	57,90%	Praha 10, Na Hroudě 1492/4	60193913	- obchod s elektřinou; - poskytování služeb v oblasti bezpečnosti a ochrany zdraví při práci; - technicko-organizační činnost v oblasti požární ochrany; - Výroba, instalace, opravy elektrických strojů a přístrojů, elektronických a telekomunikačních zařízení; - Činnost účetních poradců, vedení účetnictví, vedení daňové evidence; - Montáž, opravy, revize a zkoušky tlakových zařízení a nádob na plyny aj.

<i>Společnosti s kapitálovou účastí PRE</i>	<i>% podíl PRE v dceřin.spol.</i>			
PREdistribuce, a.s.	100%	Praha 5, Svornosti 3199/19a	27376516	- distribuce elektřiny, aj.
PREleas, a.s.	100%	Praha 10, Limuzská 2110/8	25054040	- Výroba, obchod a služby neuvedené v přílohách 1 až 3 živnostenského zákona
PREměření, a.s.	100%	Praha 10, Na Hroudě 2149/19	25677063	- autorizace pro ověřování stanovených měřidel;- výroba, instalace, opravy elektrických strojů a přístrojů, elektronických a telekomunikačních zařízení;- montáž, opravy, revize a zkoušky elektrických zařízení - silniční motorová doprava - vnitrostátní příležitostná osobní;- výroba, obchod a služby neuvedené v přílohách 1 až 3 živnostenského zákona - výroba elektřiny .
Pražská plynárenská Holding a.s. <i>Nepřímě ovládané společnosti:</i>	<i>% podíl PPH v PP</i>			
Pražská plynárenská, a.s.	50,20%	Praha 1, Národní 37	60193492	- obchod s plynem;- technicko-organizační činnost v oblasti požární ochrany;- poskytování služeb v oblasti bezpečnosti a ochrany zdraví při práci;- podnikání v oblasti nakládání s nebezpečnými odpady - výroba a zpracování paliv a maziv - výroba tepelné energie podléhající licenci;- rozvod tepelné energie podléhající licenci; - Výroba, obchod a služby neuvedené v přílohách 1 až 3 živnostenského zákona, aj.
<i>Společnosti s kapitálovou účastí PP</i>	<i>% podíl PP v dceřin.spol.</i>			
Pražská plynárenská Distribuce, a.s., člen koncernu Pražská plynárenská, a.s.	100%	Praha 4, U Plynárny 500	27403505	- distribuce plynu - pronájem nemovitostí, bytů a nebytových prostor
Měření dodávek plynu a.s.	100%	Praha 4, Plynárny 500	29001498	- výroba, obchod a služby neuvedené v přílohách 1 až 3 živnostenského zákona;- výroba, instalace, opravy elektrických strojů a přístrojů, elektronických a telekomunikačních zařízení;- montáž, opravy, revize a zkoušky elektrických zařízení, - montáž, opravy, revize a zkoušky plynových zařízení a plnění nádob plyny

Pražská plynárenská Servis distribuce, a.s., člen koncernu Pražská plynárenská, a.s.	100%	Praha 4, U Plynárny 1450/2a	47116471	- projektová činnost ve výstavbě - koupě zboží za účelem jeho dalšího prodeje a prodej, aj.
Prometheus, energetické služby, s.r.o.	100%	Praha 4, U Plynárny 500	63072599	montáž, opravy, revize a zkoušky plynových zařízení a plnění nádob plyny - výroba tepelné energie a rozvod tepelné energie, nepodléhající licenci realizovaná ze zdrojů tepelné energie s instalovaným výkonem jednoho zdroje nad 50 kW;- výroba, obchod a služby neuvedené v přílohách 1 až 3 živnostenského zákona;- výroba tepelné energie dle licence na výrobu tepelné energie;- rozvod tepelné energie dle licence na rozvod tepelné energie
Pražská plynárenská Správa majetku, s.r.o., člen koncernu Pražská plynárenská, a.s.	100%	Praha 4, U Plynárny 500	27436551	- zprostředkování obchodu a služeb - velkoobchod, skladování zboží, aj.
Informační služby energetika, a.s.	100%	Praha 4, U Plynárny 500	26420830	- výkon komunikačních činností na území České republiky, - Výroba, obchod a služby neuvedené v přílohách 1 až 3 živnostenského zákona a.j.
Pragoplyn, a.s.	100%	Praha 1, Jungmannova 36/31	27933318	- zpracování dat, služby databank, správa sítí;- obchod s plynem;- obchod s elektřinou;- výroba, obchod a služby neuvedené v přílohách 1 až 3 živnostenského zákona
Pražská teplárenská Holding a.s. Nepřímě ovládané společnosti:	% podíl PTH v PT			
Pražská teplárenská, a.s.	47,33%	Praha 7, Partyzánská 1/7	45273600	- výroba tepelné energie, rozvod tepelné energie;- výroba elektřiny;- obchod s elektřinou; - poskytování telekomunikačních služeb a sdělovací techniky;- podnikání v oblasti nakládání s nebezpečnými odpady;- měření znečišťujících a pachových látek, zpracování rozptylových studií;- výroba, obchod a služby neuvedené v přílohách 1 až 3 živnostenského zákona,aj.
Společnosti s kapitálovou účastí PT	% podíl PT v dceřin.spol.			
Energotrans, a.s.	100%	Praha 7, Partyzánská 7/1	47115726	- výroba, přenos a odbyt elektřiny a tepla, - obchod s elektřinou, - výroba, obchod a služby neuvedené v přílohách 1 až 3 živnostenského zákona; aj.

TERMONTA PRAHA a.s.	100%	Praha 10, Třebohostická 46/11	47116234	- Montáž, opravy, revize a zkoušky elektrických zařízení - Výroba, obchod a služby neuvedené v přílohách 1 až 3 živnostenského zákona, aj.
Teplo Neratovice, s. r. o.	100%	Neratovice, Školní 162	49827316	- rozvod tepelné energie - provozování vodovodů a kanalizací pro veřejnou potřebu
Pražské služby, a.s.	71,84%	Praha 9, Pod Šancemi 444/1	60194120	-ošetřování silniční zeleně
	resp. 76,82%			- zajišťování sjízdnosti a schůdnosti komunikací a jejich součástí, včetně zajištění odstranění havarijních závad
				- zajišťování čištění komunikací a veřejných prostranství
				- provádění bezpečnostního značení komunikací
<i>Společnosti s kapitálovou účastí PS</i>	<i>% podíl PS v dceřin.spol.</i>			
AKROP s.r.o.	100%	Tuchoměřice, Ke Špejcharu 392	26432331	opravy silničních vozidel - podnikání v oblasti nakládání s nebezpečnými odpady - výroba, obchod a služby neuvedené v přílohách 1 až 3 živnostenského zákona
				opravy silničních vozidel - podnikání v oblasti nakládání s nebezpečnými odpady - výroba, obchod a služby neuvedené v přílohách 1 až 3 živnostenského zákona
Nepřekonatelný servis s.r.o.	100%	Praha 9, Pod Šancemi 444/1	27257452	zprostředkování obchodu a služeb - poskytování technických služeb - nakládání s odpady, - přípravné práce pro stavby- pronájem a půjčování věcí movitých,- specializovaný maloobchod a maloobchod se smíšeným zbožím - podnikání v oblasti s nakládání s nebezpečnými odpady
Trade Centrum Praha, a.s.	89,67%	Praha 2, Blanická 1008/28	00409316	- výroba, obchod a služby neuvedené v přílohách 1 až 3 živnostenského zákona;- činnost účetních poradců, vedení účetnictví
<i>Společnosti s kapitálovou účastí TCP</i>	<i>% podíl TCP v dceřin.spol.</i>			
TCP – Vinohrady a.s.	100%	Praha 2, Blanická 1008/28	25672541	- inženýrská činnost ve stavebnictví - správa movitého a nemovitého majetku - Výroba, obchod a služby neuvedené v přílohách 1 až 3 živnostenského zákona

V tabulce jsou uvedeny hlavní předměty podnikání, podrobně je předmět podnikání propojených osob specifikován ve stanovách společností (společenských smlouvách).

ODDÍL II. ZPŮSOB OVLÁDÁNÍ

Ovládající osoba hlavní město Praha je ovládající osobou dle § 66a Obch. Z. a zároveň ovládající osobou výše uvedených propojených osob.

Osoba ovládající byla v účetním období majitelem 5445 ks akcií ovládané osoby představujících 100 % akcií ovládané osoby a měla tomu odpovídající podíl na hlasovacích právech a byla tak jediným akcionářem ovládané osoby.

Ovládající osoba může prosadit jmenování, volbu, odvolání většiny osob, které jsou statutárním orgánem nebo jeho členem, nebo členem dozorčího orgánu ovládané osoby.

ODDÍL III. ROZHODNÉ OBDOBÍ

Tato zpráva je zpracována za poslední účetní období tj. za období od 1. ledna 2011 do 31. prosince 2011.

ODDÍL IV. SMLOUVY A DOHODY UZAVŘENÉ MEZI OSOBOU OVLÁDAJÍCÍ A OSOBOU OVLÁDANOU A OSOBOU OVLÁDANOU A PROPOJENÝMI OSOBAMI

Přehled o smlouvách uzavřených v rozhodném období :

Smlouvy o nájmu a správě

1.

Pronajímatel : Obec hlavní město Praha
Nájemce : Pražská vodohospodářská společnost a.s.
Předmět smlouvy : Dodatek č. 25 ke Smlouvě o správě věcí ve vlastnictví hlavního města Prahy v souvislosti s poskytováním vodárenských služeb a služeb odvádění a čištění odpadních vod a souvisejících služeb; změna smluvní výše nájemného pro rok 2011
Cena: Nájemné 1.239.443.000,- Kč (bez DPH)
Nabytí účinnosti: Od 24.11.2011

2.

Pronajímatel : Úpravna vody Želivka, a.s.
--

Nájemce : Pražská vodohospodářská společnost a.s.
Předmět smlouvy: Dodatek č. VI. ke Smlouvě o nájmu a správě věcí ve vlastnictví společnosti Úpravna vody Želivka, a.s. v souvislosti s poskytováním vodárenských služeb a služeb souvisejících v aktualizovaném znění; změna smluvní výše nájemného pro rok 2011
Cena: 119.382.000,- Kč (bez DPH)
Nabytí účinnosti: 1.1.2011

3.

Pronajímatel : Zdroj pitné vody Káraný, a.s.
Nájemce : Pražská vodohospodářská společnost a.s.
Dodatek č. VI. ke Smlouvě o nájmu a správě věcí ve vlastnictví společnosti Zdroj pitné vody Káraný, a.s. v souvislosti s poskytováním vodárenských služeb a služeb souvisejících v aktualizovaném znění; změna smluvní výše nájemného pro rok 2011
Cena: 42 313 000,- Kč (bez DPH)
Nabytí účinnosti: 1.1.2011

5.

Poskytovatel : Kolektory Praha, a.s.
Odběratel : Pražská vodohospodářská společnost a.s.
Předmět smlouvy : Dodatek č. 5 ke Smlouvě o podnájmu a poskytování služeb s tím spojených ze dne 27. 6. 2005, týkající se aktualizace výše úplat za podnájem prostor v kolektorech a technických chodbách.
Doba účinnosti: Od 1.1. 2011 do 31. 3. 2013

Na základě shora uvedených smluv a jejich dodatků dochází k předávání vodohospodářského majetku a je upravována výše nájemného za užívání vodohospodářského majetku a kolektorové sítě. K újmě společnosti Pražská vodohospodářská společnost a.s. na základě těchto smluvních vztahů nedošlo.

O předání a převzetí majetku sepisuje přebírající a předávající předávací protokoly, celkové změny objemu majetku a nájemního vztahu se promítají do dodatků.

Dále dochází v případech investičních akcí Dopravního podniku hl. m. Prahy k uzavírání smluv o spolupráci výstavbě vodohospodářských děl bez finančního plnění. Ani na základě těchto smluvních vztahů nedochází k újmě společnosti Pražská vodohospodářská společnost a.s..

ODDÍL V. OPATŘENÍ

V průběhu účetního období nebyla v zájmu či na popud osoby ovládající a ostatních propojených osob ze strany ovládané osoby přijata či uskutečněna žádná jiná opatření mimo rámec běžných opatření uskutečňovaných ovládanou osobou ve vztahu k osobě ovládající jako akcionáři ovládané osoby.

ODDÍL VI. JINÉ PRÁVNÍ ÚKONY

V průběhu účetního období nebyly ve prospěch osoby ovládající a ve prospěch ostatních propojených osob ovládaných stejnou ovládající osobou učiněny žádné právní úkony.

ODDÍL VII. POSKYTNUTÁ PLNĚNÍ A PROTIPLNĚNÍ

V průběhu účetního období nebyla v zájmu či na popud osoby ovládající a ostatních propojených osob ze strany ovládané osoby přijata či uskutečněna žádná jiná plnění a protiplnění mimo rámec běžných plnění a protiplnění uskutečňovaných ovládanou osobou ve vztahu k osobě ovládající jako akcionáři ovládané osoby.


Společnost prohlašuje, že jí nevznikla z titulu uzavření výše uvedených smluv, výše uvedených jiných právních úkonů, ostatních opatření a poskytnutých plnění či přijatých protiplnění žádná újma.

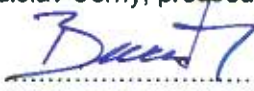
ODDÍL VIII. ZÁVĚR

Tato zpráva byla zpracována statutárním orgánem společnosti Pražská vodohospodářská společnost a.s. a předložena k přezkoumání dozorčí radě a auditorovi společnosti. Zpráva obsahuje pravdivé a úplné údaje odpovídající skutečnosti roku 2011. Vzhledem k tomu, že Pražská vodohospodářská společnost a. s. je povinna ze zákona zpracovávat výroční zprávu, bude tato zpráva do ní vložena jako její nedílná součást.

V Praze dne 19. 3. 2012

Za představenstvo Pražské vodohospodářské společnosti a.s.:


.....
Ing. Vladislav Černý, předseda představenstva


.....
Ing. Petr Bureš, člen představenstva

**Účetní závěrka
za rok 2011**

**Zpráva nezávislého auditora
pro akcionáře
společnosti
Pražská
vodoхозяйodářská společnost a.s.**

Minimální závazný výčet informací
podle vyhlášky č. 500/2002 Sb.,
ve znění pozdějších předpisů

ROZVAHA
v plném rozsahu
ke dni 31.12.2011
(v celých tisících Kč)

IČ
25656112

Jméno a příjmení, obchodní firma nebo jiný
název účetní jednotky
**Pražská vodohospodářská
společnost a.s.**

Sídlo nebo bydliště účetní jednotky a místo
podnikání liší-li se od bydliště
**Žatecká 110/2
Praha 1**

Označení a	AKTIVA b	Číslo řádku c	Běžné účetní období			Minulé úč. období
			Brutto 1	Korekce 2	Netto 3	Netto 4
	AKTIVA CELKEM (ř. 02 + 03 + 31 + 63) = ř. 67	001	568 480	-45 339	523 141	452 788
A.	Pohledávky za upsaný základní kapitál	002				
B.	Dlouhodobý majetek (ř. 04 + 13 + 23)	003	122 883	-45 283	77 600	85 355
B. I.	Dlouhodobý nehmotný majetek (ř. 05 až 12)	004	102 159	-32 670	69 489	75 449
B. I. 1.	Zřizovací výdaje	005				
2.	Nehmotné výsledky výzkumu a vývoje	006				
3.	Software	007	98 694	-29 205	69 489	75 449
4.	Ocenitelná práva	008				
5.	Goodwill (+/-)	009				
6.	Jiný dlouhodobý nehmotný majetek	010	3 465	-3 465		
7.	Nedokončený dlouhodobý nehmotný majetek	011				
8.	Poskytnuté zálohy na dlouhodobý nehmotný majetek	012				
B. II.	Dlouhodobý hmotný majetek (ř. 14 až 22)	013	20 724	-12 613	8 111	9 906
B. II. 1.	Pozemky	014				
2.	Stavby	015	3 575	-446	3 129	3 170
3.	Samostatné movité věci a soubory movitých věcí	016	16 905	-12 167	4 738	6 586
4.	Pěstitelské celky trvalých porostů	017				
5.	Základní stádo a tažná zvířata	018				
6.	Jiný dlouhodobý hmotný majetek	019	69		69	69
7.	Nedokončený dlouhodobý hmotný majetek	020				
8.	Poskytnuté zálohy na dlouhodobý hmotný majetek	021	175		175	81
9.	Oceňovací rozdíl k nabytému majetku (+/-)	022				
B. III.	Dlouhodobý finanční majetek (ř. 24 až 30)	023				
B. III. 1.	Podíly v ovládaných a řízených osobách	024				
2.	Podíly v účetních jednotkách pod podstatným vlivem	025				
3.	Ostatní dlouhodobé cenné papíry a podíly	026				
4.	Půjčky a úvěry - ovládající a řídicí osoba, podstatný vliv	027				
5.	Jiný dlouhodobý finanční majetek	028				
6.	Pořizovaný dlouhodobý finanční majetek	029				
7.	Poskytnuté zálohy na dlouhodobý finanční majetek	030				

Označení a	AKTIVA b	Číslo řádku c	Běžné účetní období			Minulé úč. období
			Brutto 1	Korekce 2	Netto 3	Netto 4
C.	Oběžná aktiva (ř. 32 + 39 + 48 + 58)	031	443 207	-56	443 151	365 129
C. I.	Zásoby (ř. 33 až 38)	032				
C. I. 1.	Materiál	033				
2.	Nedokončená výroba a polotovary	034				
3.	Výrobky	035				
4.	Zvířata	036				
5.	Zboží	037				
6.	Poskytnuté zálohy na zásoby	038				
C. II.	Dlouhodobé pohledávky (ř. 40 až 47)	039	6 241		6 241	6 791
C. II. 1.	Pohledávky z obchodních vztahů	040				
2.	Pohledávky - ovládající a řídicí osoba	041				
3.	Pohledávky - podstatný vliv	042				
4.	Pohledávky za společníky, členy družstva a za účastníky sdružení	043				
5.	Dlouhodobé poskytnuté zálohy	044				
6.	Dohadné účty aktivní	045				
7.	Jiné pohledávky	046				
8.	Odložená daňová pohledávka	047	6 241		6 241	6 791
C. III.	Krátkodobé pohledávky (ř. 49 až 57)	048	243 213	-56	243 157	72 162
C. III. 1.	Pohledávky z obchodních vztahů	049	13 874	-56	13 818	70 382
2.	Pohledávky - ovládající a řídicí osoba	050				
3.	Pohledávky - podstatný vliv	051				
4.	Pohledávky za společníky, členy družstva a za účastníky sdružení	052				
5.	Sociální zabezpečení a zdravotní pojištění	053				
6.	Stát - daňové pohledávky	054	227 562		227 562	
7.	Krátkodobé poskytnuté zálohy	055	1 771		1 771	1 700
8.	Dohadné účty aktivní	056				72
9.	Jiné pohledávky	057	6		6	8
C. IV.	Krátkodobý finanční majetek (ř. 59 až 62)	058	193 753		193 753	286 176
C. IV. 1.	Peníze	059	104		104	122
2.	Účty v bankách	060	193 649		193 649	286 054
3.	Krátkodobé cenné papíry a podíly	061				
4.	Požizovaný krátkodobý finanční majetek	062				
D. I.	Časové rozlišení (ř. 64 až 66)	063	2 390		2 390	2 304
D. I. 1.	Náklady příštích období	064	2 090		2 090	2 304
2.	Komplexní náklady příštích období	065				
3.	Příjmy příštích období	066	300		300	

Označení	PASIVA	Číslo řádku	Stav v běžném účetním období	Stav v minulém účetním období
a	b	c	5	6
	PASIVA CELKEM (ř. 68 + 85 + 118) = ř. 001	067	523 141	452 788
A.	Vlastní kapitál (ř. 69 + 73 + 78 + 81 + 84)	068	143 754	135 348
A. I.	Základní kapitál (ř. 70 až 72)	069	5 445	5 445
A. I. 1.	Základní kapitál	070	5 445	5 445
2.	Vlastní akcie a vlastní obchodní podíly (-)	071		
3.	Změny základního kapitálu (+/-)	072		
A. II.	Kapitálové fondy (ř. 74 až 77)	073		
A. II. 1.	Emisní ážio	074		
2.	Ostatní kapitálové fondy	075		
3.	Oceňovací rozdíly z přecenění majetku a závazků (+/-)	076		
4.	Oceňovací rozdíly z přecenění při přeměnách (+/-)	077		
A. III.	Rezervní fondy, nedělitelný fond a ostatní fondy ze zisku (ř. 79 + 80)	078	104 094	99 293
A. III. 1.	Zákonný rezervní fond / Nedělitelný fond	079	3 070	3 070
2.	Statutární a ostatní fondy	080	101 024	96 223
A. IV.	Výsledek hospodaření minulých let (ř. 82 + 83)	081	24 612	
A. IV. 1.	Nerozdělený zisk minulých let	082	24 612	
2.	Neuhrazená ztráta minulých let (-)	083		
A. V.	Výsledek hospodaření běžného účetního období (ř. 01 - 69 - 73 - 78 - 81 - 85 - 118) = ř. 60 výkazu zisku a ztráty v plném rozsahu	084	9 603	30 610
B.	Cizí zdroje (ř. 86 + 91 + 102 + 114)	085	378 751	317 301
B. I.	Rezervy (ř. 87 až 90)	086	55 600	39 700
B. I. 1.	Rezervy podle zvláštních právních předpisů	087		
2.	Rezerva na důchody a podobné závazky	088		
3.	Rezerva na daň z příjmů	089		
4.	Ostatní rezervy	090	55 600	39 700
B. II.	Dlouhodobé závazky (ř. 92 až 101)	091		
B. II. 1.	Závazky z obchodních vztahů	092		
2.	Závazky - ovládající a řídicí osoba	093		
3.	Závazky - podstatný vliv	094		
4.	Závazky ke společníkům, členům družstva a k účastníkům sdružení	095		
5.	Dlouhodobé přijaté zálohy	096		
6.	Vydané dluhopisy	097		
7.	Dlouhodobé směňky k úhradě	098		
8.	Dohadné účty pasivní	099		
9.	Jiné závazky	100		
10.	Odložený daňový závazek	101		

Označení	PASIVA	Číslo řádku	Stav v běžném účetním období	Stav v minulém účetním období
a	b	c	5	6
B. III.	Krátkodobé závazky (ř. 103 až 113)	102	323 151	277 601
B. III. 1.	Závazky z obchodních vztahů	103	314 927	256 118
2.	Závazky - ovládající a řídicí osoba	104		
3.	Závazky - podstatný vliv	105		
4.	Závazky ke společníkům, členům družstva a k účast. sdružení	106		
5.	Závazky k zaměstnancům	107	3 219	3 213
6.	Závazky ze sociálního zabezpečení a zdravotního pojištění	108	1 812	1 773
7.	Stát - daňové závazky a dotace	109	636	12 395
8.	Krátkodobé přijaté zálohy	110		
9.	Vydané dluhopisy	111		
10.	Dohadné účty pasivní	112	2 557	4 102
11.	Jiné závazky	113		
B. IV.	Bankovní úvěry a výpomoci (ř. 115 až 117)	114		
B. IV. 1.	Bankovní úvěry dlouhodobé	115		
2.	Krátkodobé bankovní úvěry	116		
3.	Krátkodobé finanční výpomoci	117		
C. I.	Časové rozlišení (ř. 119 + 120)	118	636	139
C. I. 1.	Výdaje příštích období	119	636	139
2.	Výnosy příštích období	120		

Vladislav Černý

Sestaveno dne: 22.3.2012

Právní forma účetní jednotky: akciová společnost

Předmět podnikání účetní jednotky: inženýrsko-technická činnost v investiční výstavbě, správa nemovitého a movitého majetku

Podpisový záznam:


Ing. Vladislav Černý
předseda představenstva


Štěpán Šlosár
místopředseda představenstva

Minimální závazný výčet informací
podle vyhlášky č. 500/2002 Sb.,
ve znění pozdějších předpisů

VÝKAZ ZISKU A ZTRÁTY
v plném rozsahu
ke dni 31.12.2011
(v celých tisících Kč)

Jméno a příjmení, obchodní firma nebo jiný
název účetní jednotky
Pražská vodohospodářská
společnost a.s.

IČ
25656112

Sídlo nebo bydliště účetní jednotky a místo
podnikání liší-li se od bydliště
Žatecká 110/2
Praha 1

Označení a	TEXT b	Číslo řádku c	Skutečnost v účetním období	
			běžném 1	minulém 2
I.	Tržby za prodej zboží	01		
A.	Náklady vynaložené na prodané zboží	02		
+	Obchodní marže (ř. 01 - 02)	03		
II.	Výkony (ř. 05 až 07)	04	1 667 276	1 646 938
II. 1.	Tržby za prodej vlastních výrobků a služeb	05	1 667 276	1 646 938
2.	Změna stavu zásob vlastní činnosti	06		
3.	Aktivace	07		
B.	Výkonová spotřeba (ř. 09 + 10)	08	1 560 066	1 536 434
B. 1.	Spotřeba materiálu a energie	09	3 277	3 430
B. 2.	Služby	10	1 556 789	1 533 004
+	Přidaná hodnota (ř. 03 + 04 - 08)	11	107 210	110 504
C.	Osobní náklady (ř. 13 až 16)	12	72 004	70 795
C. 1.	Mzdové náklady	13	50 849	49 949
C. 2.	Odměny členům orgánů společnosti a družstva	14	2 737	2 322
C. 3.	Náklady na sociální zabezpečení a zdravotní pojištění	15	16 782	16 852
C. 4.	Sociální náklady	16	1 636	1 672
D.	Daně a poplatky	17	37	40
E.	Odpisy dlouhodobého nehmotného a hmotného majetku	18	9 241	4 678
III.	Tržby z prodeje dlouhodobého majetku a materiálu (ř. 20 + 21)	19	908 065	1 202 323
III. 1.	Tržby z prodeje dlouhodobého majetku	20	908 065	1 202 323
III. 2.	Tržby z prodeje materiálu	21		
F.	Zůstatková cena prodaného dlouhodobého majetku a materiálu (ř. 23 + 24)	22	907 968	1 202 113
F. 1.	Zůstatková cena prodaného dlouhodobého majetku	23	907 968	1 202 113
F. 2.	Prodaný materiál	24		
G.	Změna stavu rezerv a opravných položek v provozní oblasti a komplexních nákladů příštích období (+/-)	25	15 900	500
IV.	Ostatní provozní výnosy	26	430	920
H.	Ostatní provozní náklady	27	917	987
V.	Převod provozních výnosů	28		
I.	Převod provozních nákladů	29		
*	Provozní výsledek hospodaření (ř. 11 - 12 - 17 - 18 + 19 - 22 - (+/-25) + 26 - 27 + (-28) - (-29))	30	9 638	34 634

Označení a	TEXT b	Číslo řádku c	Skutečnost v účetním období	
			běžném 1	minulém 2
VI.	Tržby z prodeje cenných papírů a podílů	31		
J.	Prodané cenné papíry a podíly	32		
VII.	Výnosy z dlouhodobého finančního majetku (ř. 34 až 36)	33		
VII. 1.	Výnosy z podílů v ovládaných a řízených osobách a v účetních jednotkách pod podstatným vlivem	34		
VII. 2.	Výnosy z ostatních dlouhodobých cenných papírů a podílů	35		
VII. 3.	Výnosy z ostatního dlouhodobého finančního majetku	36		
VIII.	Výnosy z krátkodobého finančního majetku	37		
K.	Náklady z finančního majetku	38		
IX.	Výnosy z přecenění cenných papírů a derivátů	39		
L.	Náklady z přecenění cenných papírů a derivátů	40		
M.	Změna stavu rezerv a opravných položek ve finanční oblasti (+/-)	41		
X.	Výnosové úroky	42	2 972	3 724
N.	Nákladové úroky	43		
XI.	Ostatní finanční výnosy	44	2	
O.	Ostatní finanční náklady	45	71	75
XII.	Převod finančních výnosů	46		
P.	Převod finančních nákladů	47		
*	Finanční výsledek hospodaření [ř. 31 - 32 + 33 + 37 - 38 + 39 - 40 - (+/-41) + 42 - 43 + 44 - 45 + (-46) - (-47)]	48	2 903	3 649
Q.	Daň z příjmů za běžnou činnost (ř. 50 + 51)	49	2 938	7 673
Q. 1.	- splatná	50	2 388	7 156
Q. 2.	- odložená	51	550	517
**	Výsledek hospodaření za běžnou činnost (ř. 30 + 48 - 49)	52	9 603	30 610
XIII.	Mimořádné výnosy	53		
R.	Mimořádné náklady	54		
S.	Daň z příjmů z mimořádné činnosti (ř. 56 + 57)	55		
S. 1.	- splatná	56		
S. 2.	- odložená	57		
*	Mimořádný výsledek hospodaření (ř. 53 - 54 - 55)	58		
W.	Převod podílů na výsledku hospodaření společným (+/-)	59		
***	Výsledek hospodaření za účetní období (+/-) (ř. 52 + 58 - 59)	60	9 603	30 610
****	Výsledek hospodaření před zdaněním (+/-) (ř. 30 + 48 + 53 - 54)	61	12 541	38 283

Sestaveno dne: 22.3.2012

Právní forma účetní jednotky: akciová společnost

Předmět podnikání účetní jednotky: inženýrsko - technická činnost v investiční výstavbě, správa nemovitého a movitého majetku

Podpisový záznam:


Ing. Vladislav Černý
předseda představenstva


Štěpán Šlosár
místopředseda představenstva

Příloha k účetní závěrce

Pražská vodohospodářská společnost a.s.

Za období od 1. 1. 2011 do 31. 12. 2011

**Sestavená dle vyhlášky č. 500/2002 Sb. ve znění pozdějších předpisů
dne 22. 3. 2012**

Podpisový záznam statutárního orgánu:



Ing. Vladislav Černý
předseda představenstva



Štěpán Šlosár
místopředseda představenstva

I. Popis účetní jednotky (§ 39, odst. 1)

<i>Firma:</i>	Pražská vodohospodářská společnost a.s.
<i>IČ:</i>	25656112
<i>Založení/Vznik:</i>	1. dubna 1998
<i>Sídlo:</i>	Praha 1, Staré Město, Žatecká 110/2, PSČ 110 00
<i>Právní forma:</i>	Akciová společnost
<i>Spisová značka:</i>	Společnost byla zapsána u Městského soudu v Praze oddíl B, vložka 5290
<i>Hospodářský rok:</i>	1. leden až 31. prosinec

Předmět podnikání:

- projektová činnost ve výstavbě
- činnost účetních poradců, vedení účetnictví, vedení daňové evidence
- výroba, obchod a služby neuvedené v přílohách 1 až 3 živnostenského zákona

Obory činnosti (dle evidence živnostenského rejstříku):

- provozování vodovodů a kanalizací a úprava a rozvod vody
- zprostředkování obchodu a služeb
- velkoobchod a maloobchod
- poskytování software, poradenství v oblasti informačních technologií, zpracování dat, hostingové a související činnosti a webové portály
- realitní činnost, správa a údržba nemovitostí
- poradenská a konzultační činnost, zpracování odborných studií a posudků
- služby v oblasti administrativní správy a služby organizačně hospodářské povahy

Pražská vodohospodářská společnost akciová společnost (dále jen PVS) byla zapsána do obchodního rejstříku dne 1. 4. 1998. Sídlem společnosti je Praha 1, Žatecká 110/2. Předmětem činnosti je především správa nemovitého a movitého majetku, inženýrsko-technické činnosti v investiční výstavbě a provádění posudkové a koncepční činnosti ve vodním hospodářství.

Společnost vznikla na základě privatizace Pražských vodáren s. p. a Pražské kanalizace a vodních toků s. p., dle rozhodnutí MF ČR ze dne 7. 11. 1997, čj. 41/70659/97. Na společnost přešel ze státních podniků movitý majetek privatizovaných subjektů potřebný pro výkon správy infrastrukturního vodohospodářského majetku.

PVS je společnost, jejímž jediným zakladatelem byl Fond národního majetku ČR, který převedl akcie na tři vlastníky: hlavní město Praha, sdružení právnických osob „Úpravna vody Želivka“ a sdružení právnických osob „Zdroj pitné vody Káraný“. Ke změně převodu akcií došlo u sdružení právnických osob „Úpravna vody Želivka“ a sdružení právnických osob „Zdroj pitné vody Káraný“ v říjnu 2001 a to smlouvou o vkladu podniku výše uvedených sdružení do společností „Úpravna vody Želivka, a.s.“ a „Zdroj pitné vody Káraný, a.s.“, které vznikly 1. 1. 2002.

Dne 15. 12. 2008 došlo na základě kupní smlouvy k převodu 58 kusů akcií PVS ze společnosti Zdroj pitné vody Káraný, a.s. na hlavní město Praha a dne 22. 12. 2008 bylo na základě kupní smlouvy převedeno zbývajících 377 kusů akcií PVS ze společnosti Úpravna vody Želivka, a.s. na hlavní město Praha. Od 22. 12. 2008 vlastní hlavní město Praha 5 445 kusů akcií a je jediným akcionářem PVS.

Složení statutárních orgánů

Představenstvo PVS:

Předseda představenstva:

JUDr. Rudolf Blažek - do 31. 5. 2011

Martin Vlasta – 18. 7. 2011 - 8. 2. 2012 (člen od 22. 6. 2011)

Ing. Vladislav Černý - od 20. 2. 2012 (člen od 9. 2. 2012)

Místopředseda představenstva:

Mgr. Otakar Novotný – do 31. 5. 2011

Štěpán Šlosár – od 18. 7. 2011 (člen od 22. 6. 2011)

Členové představenstva:

MUDr. Tomáš Kaštovský – do 31. 5. 2011

Jan Slezák – do 31. 5. 2011

Ing. Lenka Alinčová – do 31. 5. 2011

Mgr. Karel Fischer – do 31. 5. 2011

Mgr. Dalibor Mlejnský – do 31. 5. 2011

Ing. Petr Bureš – od 18. 7. 2011

Dozorčí rada PVS:

Předseda dozorčí rady:

Mgr. Petr Štěpánek, CSc. – do 31. 5. 2011

Marek Ječmének – 1. 6. – 6. 12. 2011

Ing. Pavel Horálek - od 8. 2. 2012 (člen 11. 1. 2012)

Místopředseda dozorčí rady:

Jan Slezák – 6. 6. – 6. 12. 2011 (člen od 1. 6. 2011)

Ing. Stanislav Urbánek - od 8. 2. 2012 (člen od 7. 12. 2011)

Členové dozorčí rady:

Zbyněk Richter – do 31. 5. 2011

Květa Valtová

Mgr. Dalibor Mlejnský – 1. 6. – 6. 12. 2011

Bc. Jan Záruba – 1. 6. – 6. 12. 2011

Ing. Jiří Fremr – 1. 6. – 6. 12. 2011
Ing. arch. Oleg Rybníkář – 1. 6. – 6. 12. 2011
Ing. Petr Horák – od 7. 12. 2011
Ing. Vojtěch Kos – od 7. 12. 2011
Ing. Milan Růžička – od 7. 12. 2011
Mgr. Petr Trombik – od 7. 12. 2011
Mgr. Martina Zdeňková – od 30. 6. 2011
Ing. Jiří Kubát – od 30. 6. 2011

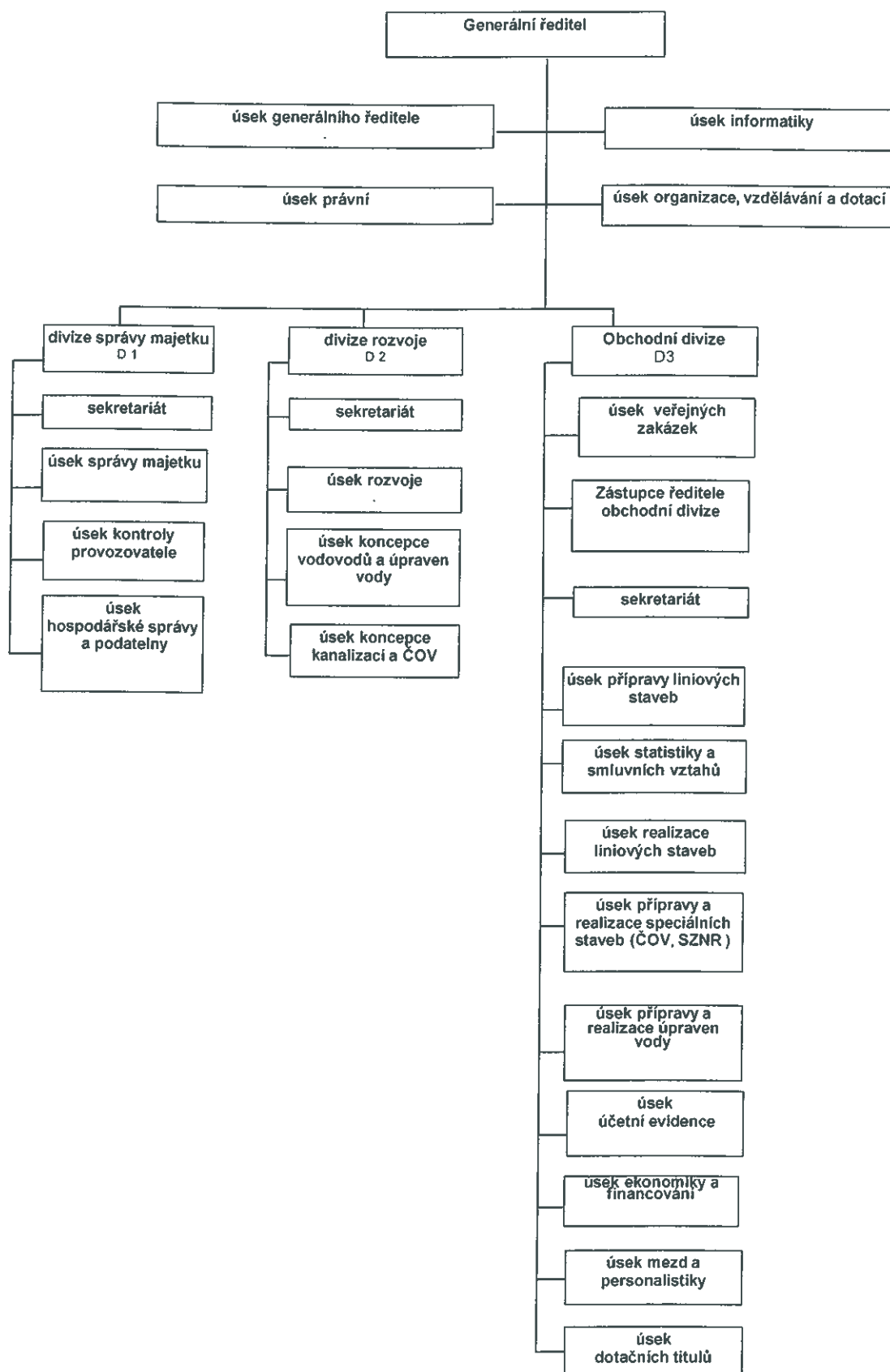
Základní kapitál

Registrovaný základní kapitál společnosti, zapsaný v obchodním rejstříku, představuje částku 5 445 000,- Kč. Jeho výše se v průběhu roku 2011 nezměnila, ani se nezměnila od roku 1998. Základní kapitál společnosti představuje 5 445 kusů akcií na jméno v hodnotě 1 000,- Kč za 1 akcii. Splaceno 100%.

K 31. 12. 2011 je jediným akcionářem hlavní město Praha.

Nebyly uzavřeny ovládací smlouvy.

Organizační struktura společnosti



Vlastní kapitál

Výše vlastního kapitálu k 1. 1. 2011 činila 135 348 tis. Kč. Vlastní kapitál se skládá ze základního kapitálu, z rezervního fondu, sociálního a ostatních fondů, z výsledku hospodaření běžného účetního období.

K 31. 12. 2011 činí výše vlastního kapitálu 143 754 tis. Kč. Výsledek hospodaření před zdaněním je 12 541 tis. Kč a po zdanění 9 603 tis. Kč.

III. Zaměstnanci (§ 39 odst. 3 - 4)

Osobní náklady

Stav zaměstnanců k 31. 12. 2011

Přepočtený počet	85
z toho: řídicí pracovníci	5
ostatní	80

Mzdové náklady včetně OON v tis. Kč	50 849,00
z toho: ONN, odstupné, náhrady v nemoci	1 224,00
Mzdové náklady	49 625,00
- řídicí pracovníci	8 778,00
- ostatní	40 108,00
- dohadná položka na mzdy, budou vyplaceny v roce 2012	739,00

Odměny statutárních orgánů	2 737,00
-----------------------------------	-----------------

Sociální náklady	1 636,00
Z toho: Příspěvky na důchodové pojištění	739,00
- daňově uznatelný náklad	739,00
- daňově neuznatelný náklad	0,00
Náklady na stravování	897,00

Zdravotní a sociální pojištění	16 782,00
- odvedené do 31. 12. 2011	15 164,00
- odvedené do 31. 1. 2012	1 367,00
- dohadná položka na pojištění, bude odvedena v roce 2012	251,00

Dohadná položka (součástí výše uvedených mzdových nákladů)	990,00
- mzdy	739,00
- pojištění	251,00

Součástí mzdových nákladů je dohadná položka, která představuje nevyplacené roční odměny, sociální a zdravotní pojištění za sledované období.

Součástí ostatních plnění je také užívání 4 osobních automobilů společnosti. Tato skutečnost je podložena smlouvami o svěřeni motorových vozidel do osobního užívání. Uživatelům je

srážena daň z příjmu z částky představující 1 % z pořizovací ceny vozidla a hradí spotřebu pohonných hmot za vykázané soukromé jízdy.

Společnost v roce 2011 přispívala na penzijní připojištění těm zaměstnancům, kteří mají uzavřenou smlouvu s penzijním fondem a nejsou ve zkušební době.

IV. Účetní metody (§ 39 odst. 5 - 11)

Společnost PVS má uzavřeny smlouvy o nájmu a správě věcí ve vlastnictví hlavního města Prahy, ve vlastnictví společnosti Úpravna vody Želivka, a.s. a ve vlastnictví společnosti Zdroj pitné vody Káraný, a.s. v souvislosti s poskytováním vodárenských služeb a služeb odvádění a čištění odpadních vod a souvisejících služeb.

Výše nájemného činí pro rok 2011 částku 1 401 138 tis. Kč bez DPH a je hrazena jak peněžně, tak nepeněžně a to formou oprav a investic na majetku pronajímatele, aktualizací dat dlouhodobého nehmotného majetku, nákupem vodoměrů a dalšími činnostmi, které správce realizuje v zastoupení vlastníka v souladu se smlouvou o nájmu a správě.

PVS prováděla v účetním období r. 2011 přefakturaci oprav i investic vlastníkům měsíčně.

Tímto způsobem, kdy se dodavatelské faktury účtují do nákladů a vydavatelské faktury do výnosů ve stejné výši a ve stejném období, nedochází ke zkreslování hospodářského výsledku PVS.

1) Základní zásada vedení účetnictví

Účetnictví je vedeno na principu historických pořizovacích cen. Částky v účetní závěrce jsou vyjádřeny v tisících korun českých.

2) Tržby podle činností

Převažující část tržeb je tvořena tržbami z podnájemného.

Další již méně významnou část tvoří tržby z prodeje elektrické energie vyrobené z obnovitelného zdroje. Na tyto služby byla dne 30. 1. 2006 uzavřena Smlouva na výkup elektřiny vyrobené z obnovitelného zdroje, která není dodána do distribuční soustavy PRE distribuce, a.s. a je spotřebována v provozu ČOV.

3) Dlouhodobý hmotný majetek

Dlouhodobým hmotným majetkem jsou u PVS samostatné movité věci, nedokončený dlouhodobý hmotný majetek, technické zhodnocení budovy Žatecká, umělecká díla a zálohy na dlouhodobý hmotný majetek, které se týkají majetku přefakturovávaného vlastníkům.

U nově pořízených samostatných movitých věcí je veškerý pořízený dlouhodobý hmotný majetek veden v pořizovacích cenách, které zahrnují cenu, za kterou byl majetek pořízen a náklady s jeho pořízením související, jehož celkové ocenění je vyšší než 40 tis. Kč a doba použitelnosti delší než 1 rok. Dlouhodobý hmotný majetek, jehož celkové ocenění je nižší než 40 tis. Kč, ale byl zařazen dle dřívější platné právní úpravy, je veden v rozvaze.

Vlastní aktivované výkony se nevyskytují.

Odpisy dlouhodobého hmotného majetku jsou vypočítány metodou rovnoměrných odpisů. Tento postup umožňuje odepisování majetkových aktiv na základě předpokládané životnosti.

Dlouhodobý vodohospodářský majetek (investice) je během roku pořízen do majetku PVS a následující měsíc je majetek přefakturován vlastníkům. Za měsíc prosinec dochází k přefakturaci ještě v měsíci prosinci, čímž nedochází ke zkreslení majetku k 31.12.

Pořizovací cena v tis. Kč	1. 1. 2011	Přírůstky	Úbytky	31. 12. 2011
Nedokončený DHM	0	896 213	896 213	0
Poskytnuté zálohy na DHM	81	173	79	175
Samostatné movité věci	18 081	1 355	2 531	16 905
Budovy, haly a stavby	3 443	132	0	3 575
Umělecká díla	69	0	0	69
Celkem	21 674	897 873	898 823	20 724

Oprávky v tis. Kč	1. 1. 2011	Zvýšení	Snížení	31. 12. 2011
Samostatné movité věci	11 495	3 203	2 531	12 167
Budovy, haly a stavby	273	173	0	446
Celkem	11 768	3 376	2 531	12 613
Zůstatková cena	9 906			8 111

Hmotný majetek v evidenci k 31. 12. 2011

Hmotný majetek v pořizovacích cenách do 40 tis. Kč není uveden v rozvaze, ale je veden v operativní evidenci. K 31. 12. 2011 je evidenční stav tohoto majetku 6 740 tis. Kč.

4) Dlouhodobý nehmotný majetek

V majetku PVS má dlouhodobý nehmotný majetek významný podíl, jedná se především o software.

Nově pořízený dlouhodobý nehmotný majetek, v cenách vyšších než 60 tis Kč je uveden v rozvaze. Je-li jeho ocenění nižší než 60 tis. Kč, je veden v evidenci.

Dlouhodobý nehmotný majetek, jehož celkové ocenění je nižší než 60 tis. Kč, ale byl zařazen dle dřívější platné právní úpravy, je veden v rozvaze.

Pořizovací cena v tis. Kč	1. 1. 2011	Přírůstky	Úbytky	31. 12. 2011
Nedokončený DNM	0	13 572	13 572	0
Nehmotný DNM, SW	102 551	162	4 019	98 694
Jiný DNM	3 465	0	0	3 465
Celkem	106 016	13 734	17 591	102 159

Oprávky v tis. Kč	1. 1. 2011	Zvýšení	Snížení	31. 12. 2011
Nehmotný DNM, SW	27 102	6 122	4 019	29 205
Jiný DNM	3 465	0	0	3 465
Celkem	30 567	6 122	4 019	32 670
Zůstatková cena	75 449			69 489

Nehmotný majetek v evidenci k 31. 12. 2011

Nehmotný majetek v pořizovacích cenách do 60 tis. Kč není uveden v rozvaze, ale je veden v operativní evidenci. K 31. 12. 2011 je evidenční stav tohoto majetku 2 826 tis. Kč.

Majetek v podrozvahové evidenci k 31. 12. 2011

V podrozvahové evidenci je veden vodohospodářský majetek ve vlastnictví hlavního města Prahy a společností Zdroj pitné vody Káraný, a.s. a Úpravna vody Želivka, a.s., který má PVS v nájmu a správě.

K 31. 12. 2011 je v podrozvahové evidenci veden tento majetek ve výši 44 812 989 tis. Kč.

5) Přepočítání cizích měn

Transakce uváděné v cizích měnách jsou přepočteny a zaúčtovány kurzem ČNB platného v den transakce. Kurzové zisky či ztráty z těchto transakcí jsou uvedeny ve výkazu zisků a ztrát. K 31. 12. 2011 neměla společnost žádné bankovní účty vedené v cizí měně.

6) Bankovní záruky

V podrozvahové evidenci jsou dále vedeny bankovní záruky.

K 31. 12. 2011 jsou ve výši 121 958 tis. Kč. Tyto bankovní záruky vznikly písemným prohlášením banky v záruční listině, že uspokojí věřitele do výše určité peněžní částky podle obsahu záruční listiny, jestliže určitá třetí osoba (dlužník) nesplní určitý závazek nebo budou splněny jiné podmínky stanovené v záruční listině.

Bankovní záruky jsou sjednávány s dodavateli investiční činnosti pro pokrytí garancí po dobu záruční doby.

7) Opravné položky

K 1. 1. 2011 i k 31. 12. 2011 činí opravná položka k pohledávkám 56 tis. Kč.

8) Obrat

Tržby jsou zaúčtovány ke zdanitelnému plnění a jsou vykázány bez daně z přidané hodnoty.

9) Dotace a příspěvky

Ve sledovaném roce 2011 nebyly poskytnuty dotace.

10) Úvěry

PVS nečerpala v roce 2011 žádné úvěry.

11) Zásoby, zboží

K 1. 1. 2011 i k 31. 12. 2011 nemá společnost žádné zásoby a zboží.

12) Leasing

Ve sledovaném roce 2011 nepořizovala společnost žádný majetek formou finančního leasingu.

13) Informace o transakcích se spřízněnými osobami

Všechny transakce se spřízněnými osobami byly uzavřeny za běžných tržních podmínek.

14) Krátkodobé pohledávky

Krátkodobé pohledávky vykázané v rozvaze k 31. 12. 2011 jsou uvedeny v tis. Kč:

Z obchodních vztahů	Za zaměstnanci	Daňové pohledávky	Opravná položka	Přechodné účty aktiv	Celkem
15 645	6	227 562	- 56	2 390	245 547

Významnými pohledávkami z obchodního styku jsou pohledávky za společností Zdroj pitné vody Káraný, a.s. v celkové výši 3 548 tis. Kč vzniklé zápočtem přefakturovaných investic a oprav a dále za společností PRE distribuce, a.s. za prodej elektrické energie ve výši 7 969 tis. Kč. Mezi daňovými pohledávkami je nejvýznamnější odpočet DPH za 11/2011 ve výši 205 865 tis. Kč, který byl připsán na účet v termínu a to 25. 1. 2012. Ostatní uvedené pohledávky byly uhrazeny ve splatnosti v průběhu ledna - února 2012.

15) Dlouhodobé pohledávky

Nejsou v evidenci.

16) Krátkodobé závazky

Krátkodobé závazky vykázané v rozvaze k 31. 12. 2011 jsou uvedeny v tis. Kč:

Z obchodních vztahů	K zaměstnancům	Soc. a zdrav. pojištění	Daňové závazky	Přechodné účty pasiv	Celkem
314 927	3 219	1 812	636	3 193	323 787

Mezi krátkodobými závazky jsou započítány běžné závazky z obchodního styku. Významným závazkem je závazek vyplývající ze zápočtu nájemného ve prospěch HMP oproti investiční činnosti PVS na majetku HMP k 31. 12. 2011. Dodatkem ke Smlouvě o nájmu a správě, uzavřeným dne 24. 11. 2011, byla splatnost závazku ve výši 165 225 tis. Kč přesunuta do roku 2012. Všechny ostatní závazky byly uhrazeny v termínu splatnosti.

17) Dlouhodobé závazky

Nejsou v evidenci.

18) Odložená daň

K 1. 1. 2011 činila odložená daňová pohledávka 6 791 tis. Kč.

K 31. 12. 2011 činí celková odložená daňová pohledávka 6 241 tis. Kč.

Odložená daň v roce 2011 v tis. Kč	Pohledávka
Rozdíl mezi zůstatkovou cenou daňovou a zůstatkovou cenou účetní	- 4 323
Rezerva	10 564
Celkem pohledávka	6 241
Již vytvořená odložená daňová pohledávka k 1. 1. 2011	6 791
Zbývá zaúčtovat snížení pohledávky	- 550

19) Rezervy

V roce 2011 byla rozpuštěna nečerpaná nedaňová rezerva na nepředvídané havarijní opravy současného zařízení Ústřední čistírny odpadních vod (ÚČOV) ve výši 39 700 tis. Kč.

Odkládání realizace stavby „Celková přestavba a rozšíření ÚČOV Praha na Císařském ostrově“ významně zvyšuje riziko výskytu provozních poruch a havárií z důvodu překročení životnosti stavebních objektů a zejména strojního zařízení stávající čistírny. Tento stav vyvolává stále rostoucí potřebu oprav a investičních akcí k zajištění provozu ÚČOV Praha, zvláště těch objektů a zařízení, jejichž nevyhovující stav by mohl ohrozit provozní spolehlivost celé čistírny. Současný stav ÚČOV i odkládaná realizace projektu zvyšuje riziko, že v případě, že bude vyčerpán limit oprav zavazující PVK a nebude dosaženo dohody s PVK o jeho vyšším plnění, může dojít k realizaci oprav na účet PVS. Proto považuje PVS za účelné opět vytvořit účetní rezervu na havarijní opravy současného zařízení ÚČOV Praha.

Pro rok 2011 je tato rezerva stanovena ve výši 45 600 tis. Kč.

Dále považuje PVS za nezbytné vytvořit účetní rezervu na náklady spojené s předpokládanými organizačními změnami na mimořádné náklady spojené se zřízením nových útvarů a zajištění nezbytných pracovních prostor a vybavení.

Pro rok 2011 je tato rezerva stanovena ve výši 10 000 tis. Kč.

Zůstatek rezervy nedaňové k 1. 1. 2011 činil 39 700 tis. Kč.

K 31. 12. 2011 činí zůstatek nedaňové rezervy 55 600 tis. Kč.

20) Fondy a hospodářský výsledek

Fondy v tis. Kč	1. 1. 2010	Přírůstky	Úbytky	31. 12. 2010
Sociální fond	802	1 020	1 058	764
Fond ÚČOV	1 800	0	0	1 800
Fond investic	85 079	8 580	0	93 659
Zákonný RF	3 070	0	0	3 070
Celkem	90 751	9 600	1 058	99 293

Fondy v tis. Kč	1. 1. 2011	Přírůstky	Úbytky	31. 12. 2011
Sociální fond	764	1 167	1 366	565
Fond ÚČOV	1 800	0	0	1 800
Fond investic	93 659	5 000	0	98 659
Zákonný RF	3 070	0	0	3 070
Nerozdělený zisk minulých let	0	24 612	0	24 612
Celkem	99 293	30 779	1 366	128 706

Výsledek hospodaření po zdanění je 9 603 tis. Kč.

O rozdělení výsledku hospodaření za rok 2011 rozhodne jediný společník při výkonu funkce valné hromady.

21) Informace o nákladech auditorské společnosti

Auditorskou společností BDO Audit s.r.o. byly poskytnuty pouze služby související s ověřením účetní závěrky společnosti ve výši 436 tis. Kč. Jiné služby nebyly poskytnuty.

22) Změny v účetních metodách

Během roku 2011 nedošlo ke změnám v účetních metodách.

23) Daň z příjmu

Zisk před zdaněním	12 541 tis. Kč
Daň z příjmů	- 2 388 tis. Kč
<u>Odložená daňová pohledávka</u>	<u>- 550 tis. Kč</u>
Zisk po zdanění	9 603 tis. Kč
Daň z příjmu	2 388 tis. Kč
<u>Zaplacené zálohy na daň z příjmu</u>	<u>- 6 497 tis. Kč</u>
Daňový přeplatek k 31. 12. 2011	- 4 109 tis. Kč

24) Komentář k výkazům

Pro přehlednost a srovnatelnost s minulým obdobím byly zachovány řádky s nulovou hodnotou.

25) Události po 31. 12. 2011

Žádné události týkající se roku 2011 nejsou po 31. 12. 2011 známy.

Přehled o peněžních tocích (cash flow)

k 31. 12. 2011

(v tis. Kč)

Pražská vodohospodářská společnost a.s.

		běžné účetní období
P	Stav peněžních prostředků na začátku úč.období	286 176
Peněžní toky z hlavní výdělečné činnosti - provozní činnost		
Z	Účetní hospodářský výsledek z běžné činnosti před zdaněním (ne 59x)	12 541
A.1.	Úpravy o nepeněžní operace	22 072
A.1.1.	Odpisy stálých aktiv(+) s výjimkou ZC prodaných stálých aktiv, a umořování oceň.R a goodwillu (+/-)	9 241
A.1.2.	Změna stavu oprav.položek, rezerv	15 900
A.1.3.	Zisk /ztráta/ z prodeje stálých aktiv (do V -, do N +)	-97
A.1.4.	Výnosy z dividend a podílů na zisku (-)	0
A.1.5.	Vyúčtované nákladové úroky(+) s výjim.kapitaliz. a vyúčt. výnosové úroky(-)	-2 972
A.1.6.	Případné úpravy o ostatní nepeněžní operace	0
A*	Čistý peněžní tok z provozní činnosti před zdaněním, změnami pracovního kapitálu a mimoř. položkami	34 613
A.2.	Změna stavu nepeněžních složek pracovního kapitálu	-119 571
A.2.1.	Změna stavu pohledávek z provoz.činn., AÚ ČR a dohad.úctů aktivních	-164 584
A.2.2.	Změna stavu krátkodob.závazků z provoz.činn., PÚ ČR a dohad.úctů pasivních	45 013
A.2.3.	Změna stavu zásob	
A.2.4.	Změna stavu krátkodob.finanč.majetku nespadaajícího do peněž.prostř.a ekvivalentů	0
A**	Čistý peněžní tok z provozní činnosti před zdaněním a mimořádnými položkami	-84 958
A.3.	Vyplacené úroky s výjimkou kapitalizovaných úroků (-)	0
A.4.	Přijaté úroky (+)	2 972
A.5.	Zaplacená daň z příjmu za běžnou činnost a doměrky daně za minulé období	-7 359
A.6.	Příjmy a výdaje spojené s mimořádnými účet.případy vč.daně z př.z mimoř.čin.	
A.7.	Přijaté dividendy a podíly na zisku (+)(lze postupovat odlišně v souladu s §43 odst.4 vyhlášky)	0
A***	Čistý peněžní tok z provozní činnosti	-89 345
Peněžní toky z investiční činnosti		
B.1.	Výdaje spojené s nabytím stálých aktiv	-909 946
B.2.	Příjmy z prodeje stálých aktiv	908 065
B.3.	Půjčky a úvěry spřízněným osobám	0
B***	Čistý peněžní tok vztahující se k investiční činnosti	-1 881
Peněžní toky z finanční činnosti		
C.1.	Dopady změn dlouhodob.závazků,popř.krdobých záv.-do oblasti finanč.čin.,na peněž.prostř.a ekvival.	0
C.2.	Dopady změn vlastního kapitálu na peněžní prostředky a ekvivalenty	-1 197
C.2.1.	Zvýšení pen.prostř.a ekviv. z titulu zvýšení zákl.kapit.,emis.ažia,RF,včetně složených záloh na toto zvýšení (+)	0
C.2.2.	Vyplacení podílu na vlastním kapitálu společníkům (-)	0
C.2.3.	Další vklady peněž.prostř.společníků a akcionářů (+)	0
C.2.4.	Úhrada ztráty společníky (+)	0
C.2.5.	Přímé platby na vrub fondů (-)	-1 197
C.2.6.	Vyplacené dividendy nebo podíly na zisku vč.zaplac.srážkové daně,a fin.vyrovn.se spol.v.o.s.a komplem.k.s.	0
C.3.	Přijaté dividendy a podíly na zisku - není podle standardu č.023	0
C***	Čistý peněžní tok vztahující se k finanční činnosti	-1 197
F	Čisté zvýšení, resp. snížení peněžních prostředků	-92 423
R	Stav peněžních prostředků a pen.ekvivalentů na konci účet. období	193 753



Tel.: +420 241 046 111
Fax: +420 241 046 221
www.bdo.cz

BDO Audit s. r. o.
Olbrachtova 1980/5
Praha 4
140 00

Zpráva nezávislého auditora

Akcionáři společnosti Pražská vodohospodářská společnost a. s.

Na základě provedeného auditu jsme dne 22. 3. 2012 vydali k účetní závěrce, která je součástí této výroční zprávy, zprávu následujícího znění:

„Provedli jsme audit přiložené účetní závěrky společnosti Pražská vodohospodářská společnost a.s., se sídlem Praha 1, Staré Město, Žatecká 110/2, PSČ 110 00, identifikační číslo 256 56 112, která se skládá z rozvahy k 31. 12. 2011, výkazu zisku a ztráty za období od 1. 1. 2011 do 31. 12. 2011, výkazu o peněžních tocích a přílohy této účetní závěrky, která obsahuje popis použitých podstatných účetních metod a další vysvětlující informace.

Odpovědnost statutárního orgánu účetní jednotky za účetní závěrku

Statutární orgán společnosti Pražská vodohospodářská společnost a.s. je odpovědný za sestavení účetní závěrky, která podává věrný a poctivý obraz v souladu s českými účetními předpisy, a za takový vnitřní kontrolní systém, který považuje za nezbytný pro sestavení účetní závěrky tak, aby neobsahovala významné nesprávnosti způsobené podvodem nebo chybou.

Odpovědnost auditora

Naši odpovědností je vyjádřit na základě provedeného auditu výrok k této účetní závěrce. Audit jsme provedli v souladu se zákonem o auditorech, mezinárodními auditorskými standardy a souvisejícími aplikačními doložkami Komory auditorů České republiky. V souladu s těmito předpisy jsme povinni dodržovat etické požadavky a naplánovat a provést audit tak, abychom získali přiměřenou jistotu, že účetní závěrka neobsahuje významné nesprávnosti.

Audit zahrnuje provedení auditorských postupů k získání důkazních informací o částkách a údajích zveřejněných v účetní závěrce. Výběr postupů závisí na úsudku auditora, zahrnujícím i vyhodnocení rizik významné nesprávnosti údajů uvedených v účetní závěrce způsobené podvodem nebo chybou. Při vyhodnocování těchto rizik auditor posoudí vnitřní kontrolní systém relevantní pro sestavení účetní závěrky podávající věrný a poctivý obraz. Cílem tohoto posouzení je navrhnout vhodné auditorské postupy, nikoli vyjádřit se k účinnosti vnitřního kontrolního systému účetní jednotky. Audit též zahrnuje posouzení vhodnosti použitých účetních metod, přiměřenosti účetních odhadů provedených vedením a dále posouzení celkové prezentace účetní závěrky.

Jsme přesvědčeni, že důkazní informace, které jsme získali, poskytují dostatečný a vhodný základ pro vyjádření našeho výroku.

Výrok auditora

Podle našeho názoru účetní závěrka podává věrný a poctivý obraz aktiv a pasiv společnosti Pražská vodohospodářská společnost a.s. k 31. 12. 2011 a nákladů a výnosů a výsledku jejího hospodaření za období od 1. 1. 2011 do 31. 12. 2011, v souladu s českými účetními předpisy.“

Zpráva o zprávě o vztazích mezi propojenými osobami

Ověřili jsme věcnou správnost údajů uvedených ve zprávě o vztazích mezi propojenými osobami společnosti Pražská vodohospodářská společnost a. s. za období od 1. 1. 2011 do 31. 12. 2011. Za sestavení této zprávy o vztazích je odpovědný statutární orgán společnosti Pražská vodohospodářská společnost a. s.. Naším úkolem je vydat na základě provedeného ověření stanovisko k této zprávě o vztazích.

Ověření jsme provedli v souladu s AS č. 56 Komory auditorů České republiky. Tento standard vyžaduje, abychom plánovali a provedli ověření s cílem získat omezenou jistotu, že zpráva o vztazích neobsahuje významné věcné nesprávnosti. Ověření je omezeno především na dotazování pracovníků společnosti a na analytické postupy a výběrovým způsobem provedené prověření věcné správnosti údajů. Proto ověření poskytuje nižší stupeň jistoty než audit. Audit zprávy o vztazích jsme neprováděli, a proto nevyjadřujeme výrok auditora.

Na základě našeho ověření jsme nezjistili žádné skutečnosti, které by nás vedly k domněnce, že zpráva o vztazích mezi propojenými osobami společnosti Pražská vodohospodářská společnost a. s. za období od 1. 1. 2011 do 31. 12. 2011 obsahuje významné věcné nesprávnosti.

Zpráva o ověření výroční zprávy

Ověřili jsme též soulad výroční zprávy společnosti Pražská vodohospodářská společnost a. s. s účetní závěrkou, která je v této výroční zprávě obsažena. Za správnost výroční zprávy je zodpovědný statutární orgán společnosti Pražská vodohospodářská společnost a. s. Naším úkolem je vydat na základě provedeného ověření výrok o souladu výroční zprávy s účetní závěrkou.

Ověření jsme provedli v souladu s mezinárodními auditorskými standardy a souvisejícími aplikačními doložkami Komory auditorů České republiky. Tyto standardy vyžadují, aby auditor naplánoval a provedl ověření tak, aby získal přiměřenou jistotu, že informace obsažené ve výroční zprávě, které popisují skutečnosti, jež jsou též předmětem zobrazení v účetní závěrce, jsou ve všech významných ohledech v souladu s příslušnou účetní závěrkou. Jsme přesvědčení, že provedené ověření poskytuje přiměřený podklad pro vyjádření výroku auditora.



Tel.: +420 241 046 111
Fax: +420 241 046 221


BDO Audit s. r. o.
Olbrachtova 1980/5
Praha 4
140 00

Podle našeho názoru jsou informace uvedené ve výroční zprávě společnosti Pražská vodohospodářská společnost a. s. k 31. 12. 2011 ve všech významných ohledech v souladu s výše uvedenou účetní závěrkou.

V Praze dne 26. 4. 2012

BDO Audit s. r. o., auditorské oprávnění č. 018
zastoupená partnery:


Doc. Ing. Jan Doležal, CSc.
auditorské oprávnění č. 0070


Ing. Petr Slaviček
auditorské oprávnění č. 2076