



**PRAŽSKÁ  
VODOHOSPODÁŘSKÁ  
SPOLEČNOST a.s.**

# **Výroční zpráva za rok 2010**

# **Zpráva představenstva o podnikatelské činnosti Pražské vodohospodářské společnosti a.s. a o stavu jejího majetku**

## **Úvod**

Pražská vodohospodářská společnost a.s. (dále jen PVS) vznikla dne 1.4.1998 jako jeden z právních nástupců státních podniků Pražské vodárny a Pražská kanalizace a vodní toky. Zakladatelem byl Fond národního majetku České republiky.

PVS spravuje vodohospodářský majetek, jehož vlastníky jsou obec Hlavní město Praha, Úpravna vody Želivka, a.s. a Zdroj pitné vody Káraný, a.s. PVS je odpovědná za udržování vodovodní a kanalizační soustavy v provozuschopném stavu a za její obnovu a rozvoj.

PVS dále provádí na základě smluv o poskytování služeb administrativní a ekonomický servis společností Úpravna vody Želivka, a.s. a Zdroj pitné vody Káraný, a.s.

V prvním pololetí roku 2010 proběhl externí audit investic obnovy vodohospodářské infrastruktury zajišťovaných PVS. Audit probíhal na divizi rozvoje a divizi investic za účasti divize správy majetku a divize ekonomiky. Audit se zejména soustředil na plánování, přípravu, organizaci výběrového řízení a realizaci investice.

Na základě doporučení auditorů firmy Scott & Hagget byla v rámci implementace dohodnutá opatření zapracována do příslušných dokumentů. Zároveň byla do vnitřních předpisů přiměřeně zapracována ve všech odpovídajících oblastech Protikorupční strategie hlavního města Prahy.

V prosinci 2010 proběhl v PVS recertifikační audit společnosti Lloyd's Register EMEA, Praha. Na základě tohoto auditu byl integrovaný systém společnosti PVS prověřen a schválen podle standardů systému managementu kvality ISO 9001:2008, životního prostředí ISO 14001:2004 a bezpečnosti práce OHSAS 18001:2007 a PVS získala nový certifikát, platný do 2. prosince 2013.

PVS nemá žádnou další organizační složku v České republice ani v zahraničí a neúčastní se aktivně ve výzkumu ani ve vývoji.

PVS nevlastní ani nikdy nevlastnila vlastní akcie, zatímní listy a obchodní podíly své společnosti, ani akcie, zatímní listy a obchodní listy ovládající osoby, kterou je hlavní město Praha.

## **Statutární orgány společnosti:**

### **Dozorčí rada**

Předseda: Mgr. Petr Štěpánek, CSc.

Členové: pan Zbyněk Richter, paní Květa Valtová

### **Představenstvo**

Předseda: JUDr. Rudolf Blažek

Místopředseda: Mgr. Otakar Novotný

Členové: Ing. Lenka Alinčová, Mgr. Karel Fischer, MUDr. Tomáš Kaštovský,  
Mgr. Dalibor Mlejnský, pan Jan Slezák

## **Základní kapitál**

Základní kapitál společnosti PVS činí 5 445 tis. Kč a představuje 5 445 ks akcií na jméno v hodnotě 1 000 Kč za 1 akcii.

## **Vlastní kapitál**

Vlastní kapitál k 31.12.2010 činil 135 348 tis. Kč.

## **Jediný akcionář**

Hlavní město Praha

Praha 1, Staré Město, Mariánské nám. 2, PSČ 110 00

# **1. Správa a rozvoj vodohospodářského infrastrukturního majetku**

## **1.1. Koncepční činnost**

### **1.1.1. Generely**

#### **1.1.1.1. Generel zásobování vodou hlavního města Prahy**

V roce 2010 byla zpracována detailní fáze „Generelu zásobování vodou hlavního města Prahy“ pro území Horní Počernice, Satalice, Kbely, Vinoř a Letňany, jedná se o zásobní pásma:

- c 111 ČS Klíčov přes RV Vinoř,
- n 129 ČS Klíčov pro Kbely a Letňany,
- n 126 ČS Horní Počernice,
- c 156 ČS Horní Počernice přes RV pro Radnice.

Cílem detailní fáze generelu byl návrh úpravy hranic zásobních pásem v řešeném území pro stávající stav a územní rozvoj v rámci platného Územního plánu hlavního města Prahy, projednaných změn a možných rozvojových ploch. Návrh hranic zásobních pásem byl proveden s ohledem na optimalizaci tlakových poměrů ve vodovodní síti a na optimální využívání stávajících vodojemů a čerpacích stanic. Byla navržena koncepce rozvoje vodovodní sítě, posouzena kapacita stávající sítě pro současný stav a výhledovou potřebu vody a stanoveny návrhové parametry, trasy a postup dostavby vodovodní sítě.

Dále byl proveden návrh opatření pro zajištění dostatečných kapacitních podmínek pro zásobování vodou nových rozvojových ploch na základě zpracovaného konceptu nového Územního plánu hlavního města Prahy. Tlakové poměry pro rozvojové plochy byly vyjádřeny kótou tlakové čáry, která je pro jednotlivé rozvojové plochy k dispozici, dále maximální výškou zástavby, se kterou lze v závislosti na tlakových poměrech v síti a výšce terénu v rozvojových plochách uvažovat. V projektu byl proveden rozbor požadavků na zásobování požární vodou a posouzena vodovodní síť z hlediska požární bezpečnosti.

#### **1.1.1.2. Generel odvodnění hlavního města Prahy – II. Detailní fáze**

V roce 2010 by zahájen projekt „Generel odvodnění hlavního města Prahy, II. detailní fáze - východní část Prahy“ zahrnující katastrální území Běchovice, Černý Most, Dolní Počernice, Hostavice, Kyje a část Hloubětína, Štěrbohol a Horních Počernic.

V roce 2010 byly zpracovány čtyři situační zprávy, které obsahují shromáždění a analýzu podkladů o řešeném území z hlediska povodí, kanalizace, čistíren a vodních toků. Bylo realizováno rozsáhlé měření průtokových poměrů na skokové síti a měření srážek pro následnou kalibraci matematických simulačních modelů stokové sítě.

Koncem roku byl vytvořen matematický simulační model stokové sítě a proběhly práce na vyhodnocení stávajícího stavu odvodnění řešené oblasti. Projekt pokračuje i v roce 2011.

Koncem roku 2010 bylo provedeno výběrové řízení na další generel odvodnění, a to „Generel odvodnění hlavního města Prahy, II. detailní fáze – východní část Prahy – povodí pobočných čistíren odpadních vod“, zahrnující katastrální území Klánovice, Újezd nad Lesy a část Horních Počernic v povodí Labe.

Tento projekt je opět dvouletý a bude zpracováván v letech 2011 - 2012.

## **1.1.2. Plány**

### **1.1.2.1. Střednědobý investiční plán**

Střednědobý investiční plán definuje věcné a finanční potřeby na rekonstrukce a dostavbu jednotlivých systémů spravované vodohospodářské infrastruktury pro horizont pěti let. Střednědobý investiční plán pro roky 2011 – 2015 byl schválen představenstvem PVS 19.5.2010.

## **1.1.3. Provozní řády**

### **1.1.3.1. Povodňový plán**

Vzhledem k dokončování protipovodňových opatření na dalších částech území hlavního města Prahy (Praha 7 - Troja, Praha 5 - Radotín a Zbraslav) byla v roce 2010 provedena aktualizace Povodňového plánu stokové sítě se zapracováním popisu předepsaných činností na vodních dílech realizovaných do roku 2010.

### **1.1.3.2. Kanalizační řády**

Podle zákona č. 274/2001 Sb. o vodovodech a kanalizacích pro veřejnou potřebu a prováděcí vyhlášky č. 428/2001 Sb., bylo i v roce 2010 pokračováno s vypracováváním nových kanalizačních řádů a kanalizačních řádů, jež měly omezenou platnost do konce roku 2010.

Vypracováno a schváleno bylo sedm kanalizačních řádů pro pobočné čistírny odpadních vod – Kbely, Miškovice, Kolovraty, Vinoř, Dolní Chabry, Holyně, Klánovice. Dále byl vypracován kanalizační řád pro Ústřední čistírnu odpadních vod Praha, jehož schválení se předpokládá v lednu 2011.

### **1.1.3.3. Provozní řády stokové sítě**

Během roku 2010 byly jednotlivé provozní řády stokových sítí v povodí pobočných čistíren odpadních vod aktualizovány a projednány s příslušnými správními úřady na Úřadech městských částí v Praze.

### **1.1.3.4. Povolení k vypouštění z čistíren odpadních vod**

Všechny čistírny odpadních vod ve správě PVS mají platná povolení k nakládání s vodami. Dne 29.7.2010 nabylo právní moci rozhodnutí, kterým bylo prodlouženo povolení k vypouštění odpadních vod z Ústřední čistírny odpadních vod Praha do 31.12.2016. V průběhu roku 2010 byla pro PVS vydána vodoprávním úřadem nová povolení k vypouštění z pobočných čistíren odpadních vod Horní Počernice – Čertousy a Újezd nad Lesy. Dále bylo vydáno povolení pro výstavbu a zkušební provoz ČOV Kbely a pro zkušební provoz ČOV Uhřetěves – Dubeč. Zahájena byla řízení o změně povolení z čistíren odpadních vod Březiněves a Kolovraty.

#### 1.1.4. Aktualizace Městských standardů vodárenských a kanalizačních zařízení na území hlavního města Prahy

Po dvou letech platnosti „Městských standardů“ byla v průběhu roku 2010 provedena jejich v pořadí již druhá aktualizace. Druhá aktualizace byla vyvolána novými právními předpisy, požadavky správce a provozovatele vodohospodářské infrastruktury na zvýšení kvality a provozní bezpečnosti staveb vodovodů a kanalizací a zavádění nových stavebních materiálů, konstrukcí a technologií provádění.

Aktualizované znění „Městských standardů“ bude na začátku roku 2011 umístěno na internetových stránkách PVS.

### 1.2. Evidence

#### 1.2.1. Přehled o stavu a vývoji spravovaného majetku

V roce 2010 dosáhla hodnota vodohospodářského infrastrukturního majetku ve správě PVS 43,71 miliard Kč, což znamená, že majetek vedený v pořizovacích cenách v účetnictví vzrostl o 635,24 milionu Kč. Dle vybraných údajů z majetkové evidence, vykazovaných na základě zákona č. 274/2001 Sb. o vodovodech a kanalizacích vodoprávnímu úřadu, činí aktualizovaná pořizovací cena vodohospodářského majetku více než 117,51 miliard Kč. Nárůst oproti roku 2009 o cca 8,11 miliard Kč je však především způsoben zařazením oddílné srážkové kanalizace, na kterou se tento zákon vztahuje.

K největšímu nárůstu spravovaného majetku došlo na majetku hlavního města Prahy, který k 31.12.2010 činil v pořizovacích cenách v účetnictví 39,54 miliard Kč, což je o 520,99 mil. Kč více, než jaký byl stav k 31.12.2009. Na tomto meziročním nárůstu majetku má nejvíce podíl majetek vzniklý investiční činností PVS. Majetek Úpravny vody Želivka, a.s. vzrostl o cca 91,70 mil. Kč a majetek společnosti Zdroj pitné vody Káraný, a.s. o téměř 22,55 mil. Kč.

Vývoj růstu spravovaného majetku je patrný i u majetku rozlišeného podle jednotlivých vlastníků, kteří společnosti PVS vodohospodářský majetek pronajali. Jednotlivé zůstatky na majetkových účtech v pořizovacích cenách z účetnictví v letech 2009 a 2010 jsou porovnány v následující tabulce:

Hlavní město Praha					
(údaje v mil. Kč)	pozemky	nehmotný majetek	budovy a stavby	movitý	Celkem
Stav k 31. 12. 2009	351,84	212,91	35 914,43	2 535,11	39 014,29
Stav k 31. 12. 2010	345,44	221,18	36 437,48	2 531,18	39 535,28
Úpravna vody Želivka, a.s.					
(údaje v mil. Kč)	pozemky	nehmotný majetek	budovy a stavby	movitý	Celkem
Stav k 31. 12. 2009	14,90	9,88	3 033,32	450,03	3 508,13
Stav k 31. 12. 2010	14,90	13,55	3 086,61	484,77	3 599,83
Zdroj pitné vody Káraný, a.s.					
(údaje v mil. Kč)	pozemky	nehmotný majetek	budovy a stavby	movitý	Celkem
Stav k 31. 12. 2009	41,47	9,81	369,65	135,15	556,08
Stav k 31. 12. 2010	41,47	10,45	391,17	135,54	578,63
Ve správě celkem					
(údaje v mil. Kč)	pozemky	nehmotný majetek	budovy a stavby	movitý	Celkem
Stav k 31. 12. 2009	408,21	232,60	39 317,40	3 120,29	43 078,50
Stav k 31. 12. 2010	401,82	245,18	39 915,26	3 151,49	43 713,74

### 1.2.2. Informační systém evidence majetku (ISEM)

V září 2008 proběhl výběr zhotovitele informačního systému evidence majetku (ISEM PVS), ve kterém je evidován vodohospodářský majetek a také veškeré činnosti spojené s péčí o něj. Smlouva o implementaci a Smlouva o podpoře a údržbě informačního systému byly podepsány dne 17.10.2008. V dubnu 2009 byly akceptovány analytické výstupy.

V říjnu 2010 proběhlo v souladu se Smlouvou o implementaci informačního systému evidence majetku přejímací řízení díla a smluvními stranami byl podepsán Protokol o předání a převzetí díla ISEM PVS. Následně byl ISEM uvolněn do rutinního užívání a započal smluvní vztah dle Smlouvy o podpoře a údržbě informačního systému evidence majetku.

Do února 2011 bude probíhat nastavení a zavedení služeb poskytování standardní podpory a v březnu 2011 započne standardní poskytování podpory provozu systému.

### 1.2.3. Zařazování nového majetku do správy a nájmu

V průběhu roku 2010 pokračovaly práce na přípravě podkladů pro zápis nemovitostí do katastru. Z celkového počtu 671 pozemků ve správě PVS zbývá k 31.12.2010 zapsat 43 pozemků vedených z období privatizace stále na listu vlastnictví státních podniků v likvidaci.

Dále byly zpracovány a předány na Odbor správy majetku (OSM MHMP) veškeré majetkoprávní podklady darovacích a kupních smluv od třetích investorů a protokolárně byl převzat do správy vodohospodářský majetek ve výši 50,24 mil. Kč. Bylo uzavřeno 57 smluv na zřízení věcného břemene, které byly předány na OSM MHMP k zápisu do katastru nemovitostí. Největší podíl na nárůstu spravovaného majetku měla v roce 2010 investiční činnost PVS, ze které byl hlavnímu městu Praze předán nový majetek v celkové hodnotě 280,10 mil. Kč. Na základě usnesení Zastupitelstva hlavního města Prahy byl protokolárně převzat do správy PVS majetek osmi městských částí v celkové hodnotě 147,76 mil. Kč. V rámci investiční výstavby OMI MHMP bylo dále do správy protokolárně převzato 14 vodohospodářských staveb v celkové výši 47,74 mil. Kč.

### 1.3. Kontrolní činnost a opravy vodohospodářského majetku

Povinností PVS jako správce je provádět kontrolní činnost provozovatele a kontroly stavu spravovaného majetku. Kontroly jsou zaměřeny na dodržování zákonných a smluvních ustanovení, na účelnost vynaložených finančních prostředků na opravy, plnění provozních a technických parametrů pronajatého majetku a na získání aktuálního přehledu o stavu a využitelnosti majetku pro vodohospodářské účely.

V následujících tabulkách je uveden vývoj vynaložených nákladů na realizaci oprav podle jednotlivých vlastníků vodohospodářského majetku:

#### Opravy na majetku hlavního města Prahy

(v tis. Kč bez DPH)	Skutečnost - vodovody						
	2010	2009	2008	2007	2006	2005	2004
plánované opravy	101189	97 800	89 535	85 300	68 153	51 737	19 006
havarijní opravy	341513	319 822	332 379	333 336	320 445	220 515	173 333
<b>celkem</b>	<b>442 702</b>	<b>417 622</b>	<b>421 914</b>	<b>418 636</b>	<b>388 598</b>	<b>272 252</b>	<b>192 339</b>

(v tis. Kč bez DPH)	Skutečnost - kanalizace						
	2010	2009	2008	2007	2006	2005	2004
plánované opravy	173153	155 075	154 767	117 521	92 550	75 965	68 122
havarijní opravy	67855	96 180	61 683	78 481	98 110	139 932	156 301
<b>celkem</b>	<b>241 008</b>	<b>251 255</b>	<b>216 450</b>	<b>196 002</b>	<b>190 660</b>	<b>215 897</b>	<b>224 423</b>

(v tis. Kč bez DPH)	Skutečnost - celkem						
	2010	2009	2008	2007	2006	2005	2004
plánované opravy	274 342	252 875	244 302	202 821	160 703	127 702	87 128
havarijní opravy	409 368	416 002	394 062	411 817	418 555	360 447	329 634
drobné opravy	31215	34 205	19 312	27 789	28 567	0	0
<b>celkem</b>	<b>714 925</b>	<b>703 082</b>	<b>657 676</b>	<b>642 427</b>	<b>607 825</b>	<b>488 149</b>	<b>416 762</b>

Pozn.: Od roku 2006 jsou opravy majetku hlavního města Prahy oprávněným nákladem PVK.

### Opravy na majetku akciové společnosti Úpravna vody Želivka

(v tis. Kč bez DPH)	Skutečnost						
	2010	2009	2008	2007	2006	2005	2004
jmenovité opravy	9 232	9 698	10 371	11 477	9 785	14 514	14 780
havarijní opravy	1218	0	1 589	1 602	103	658	362
rezerva	0	0	0	0	0	0	0
<b>celkem</b>	<b>10 450</b>	<b>9 698</b>	<b>11 960</b>	<b>13 079</b>	<b>9 888</b>	<b>15 172</b>	<b>15 142</b>

### Opravy na majetku akciové společnosti Zdroj pitné vody Káraný

(v tis. Kč bez DPH)	Skutečnost						
	2010	2009	2008	2007	2006	2005	2004
jmenovité opravy	2 562	7 659	6 615	6 758	10 361	10 776	10 053
havarijní opravy	0	0	145	106	320	320	500
rezerva	0	0	0	0	0	0	0
<b>celkem</b>	<b>2 562</b>	<b>7 659</b>	<b>6 760</b>	<b>6 864</b>	<b>10 681</b>	<b>11 096</b>	<b>10 553</b>

## 2. Obnova vodohospodářského infrastrukturního majetku

### 2.1. Příprava a realizace staveb vodohospodářské infrastruktury ve vlastnictví hlavního města Prahy

V roce 2010 bylo na obnovu vodohospodářského majetku ve vlastnictví hlavního města Prahy celkem plánováno 1 085 mil. Kč. Z této částky činily vlastní zdroje, tj. nájemné (vodné, stočné) 1 010 mil. Kč, dotace ministerstva zemědělství 49 mil. Kč a finanční prostředky od odboru městského investora hlavního města Prahy ve výši 26 mil. Kč. Výše uvedené zdroje byly v prosinci 2010 dále posíleny převodem neinvestičních prostředků o 13,80 mil. Kč.

Celkové plnění plánu obnovy za rok 2010 včetně výhledu na rok 2011 je vyčísleno v níže uvedené tabulce:

### Plnění plánu obnovy

v tis. Kč

Typ investiční akce	Plán 2010	Plnění 1-12/2010	Plán 2011
Investiční akce rozestavěné před rokem 2010	530 547	533 302	587 648
Investiční akce nově zahajované v roce 2010	436 876	438 271	294 643
Investiční akce připravované	40 900	45 142	24 000
Ostatní)*	76 407	77 089	124 152
<b>Celkem</b>	<b>1 084 730</b>	<b>1 093 804</b>	<b>1 030 443</b>

)\* *Samostatně fungující strojní zařízení a technologie, Generel odvodnění a Generel zásobování vodou, koncepční studie, rezerva*

Na rok 2011 bylo dále schváleno usnesením Rady hlavního města Prahy č. 94 ze dne 1.2.2011 a usnesením Zastupitelstva HMP č. 4/1 ze dne 17.2.2011 15 mil. Kč z kapitoly 02 z rozpočtu hlavního města Prahy.

### Mezi nejvýznamnější a finančně nejnáročnější akce, které byly realizovány v roce 2010 a financovány z vlastních zdrojů patřily:

- zabezpečení vodárenských objektů,
- tlakové pásmo 406 - Ruzyně, Dolní Liboc, I. etapa v ulici Vlastina v Praze 6,
- obnova vodovodního řadu v ulici Pařížská a okolí v Praze 1,
- rekonstrukce oddělovače kanalizace 1C v ulici Maďarská v Praze 6.

### Z dotací ministerstva zemědělství byly financovány investiční akce:

- Ústřední čistírna odpadních vod - řešení havarijního a předhavarijního stavu,
- Pobočná čistírna odpadních vod Klánovice – intenzifikace.

#### 2.1.1. Ústřední čistírna odpadních vod (ÚČOV)

V polovině roku 2010 byla dokončena sanace dvojice vyhnívacích nádrží VN3 a 4 včetně doplnění míchání v nádrži VN4. Sanace dalších vyhnívacích nádrží bude pokračovat v letech 2011 a 2012.

V roce 2010 byla zahájena nezbytná rekonstrukce vybraných zařízení ÚČOV, která se již nacházela v havarijním a před-havarijním stavu. Jedná se např. o potrubí přebytečného kalu ze starých dosazovacích nádrží, potrubí přebytečného kalu do manipulační nádrže č. 4, potrubí vyhnílého kalu z manipulačních nádrží k odstředivkám nebo potrubí zahuštěného přebytečného kalu od odstředivek do mokré jímky. Součástí této akce je i realizace čerpání odvodněného kalu do kontejnerů a do kalového sila pomocí zařízení Putzmeister, která z části nahradí dosavadní způsob nakládání pomocí dopravníků. Mimo to byla provedena i rekonstrukce potrubí vratného kalu z regenerační nádrže (DN 1200) včetně osazení nového stavidla v odtokovém žlabu z regenerační nádrže.

V rámci investic na ÚČOV bylo vybudováno i nové potrubí přebytečného kalu z nových dosazovacích nádrží včetně podzemní čerpací stanice, které zlepšuje technologické možnosti v oblasti řízení odtahování přebytečného kalu z dosazovacích nádrží.



Kromě výše uvedených staveb byla realizována řada rozsahem menších akcí, jako např. výměna řady čerpadel a motorů, které byly v téměř havarijním stavu.

### 2.1.2. Pobočné čistírny odpadních vod

V roce 2010 pokračovala PVS v intenzifikaci pobočných čistíren za účelem splnění požadavků nařízení vlády č. 61/2003 Sb. Pokračovala dále modernizace pobočných čistíren a rozšíření jejich kapacity pro rozvojové plochy dané Územním plánem hlavního města Prahy.

Na pobočné čistírně Kbely proběhla úprava aktivace vyvolaná nárůstem zatížení. Touto úpravou byla zvýšena účinnost odstranění dusíkatých látek.

V roce 2010 byla zahájena realizace intenzifikace pobočné čistírny Klánovice, která zahrnuje kompletní přestavbu technologického vybavení čistírenské linky.

Dále byly zahájeny práce na přípravě akcí pobočná čistírna Svěpravice – doplnění technologie, pobočná čistírna Miškovice – modernizace, která zajistí čištění odpadních vod pro až třicet osm tisíc obyvatel. Pro navýšení kapacity čištění odpadních vod na čistírně Uhříněves – Dubeč je v procesu přípravy intenzifikace čistírny, která zahrnuje dostavbu dosazovací nádrže a kalového hospodářství.

Do trvalého provozu byla po zkušebním provozu uvedena pobočná čistírna Čertousy, Kolovraty a Královice. Zkušební provoz pokračoval na pobočných čistírnách Uhříněves – Dubeč, Zbraslav – odvodnění kalu, Čertousy – převedení dešťových vod.

## 2.2. Příprava a realizace staveb ve vlastnictví společnosti Úpravna vody Želivka, a.s.

V roce 2010 byly na Úpravně vody Želivka celkem provedeny investice za 74,6 mil. Kč. Mezi nejvýznamnější investiční akce v roce 2010 patřily dokončení rekonstrukce ozonizace za 15 mil. Kč, osazení nových čerpadel prací vody za 11 mil. Kč a rekonstrukce elektroinstalace v objektu F2 za 6,8 mil. Kč. Celkové plnění plánu investic v roce 2010 včetně výhledu na rok 2011 je vyčísleno v níže uvedené tabulce:

Typ investiční akce	v tis. Kč		
	Plán 2010	Plnění 1-12/2010	Plán 2011
Investiční akce rozestavěné před rokem 2010	15 237	15 237	4 488
Investiční akce nově zahajované v roce 2010	54 026	49 744	91 008
Investiční akce připravované	9 668	9 627	3 915
<b>Celkem investiční akce</b>	<b>78 931</b>	<b>74 608</b>	<b>99 411</b>
Rezerva	40 079	5	45 513
<b>Celkem</b>	<b>119 010</b>	<b>74 613</b>	<b>144 924</b>
Převod prostředků do roku 2011		44 397	

## 2.3. Příprava a realizace staveb ve vlastnictví společnosti Zdroj pitné vody Káraný, a.s.

V roce 2010 bylo na majetku akciové společnosti Zdroj pitné vody Káraný celkem proinvestováno 21,6 mil. Kč. K nejvýznamnějším investičním akcím patřily rekonstrukce kotleny-tepelná čerpadla (výměna tepelných čerpadel včetně technologické části kotleny) za 7,4 mil. Kč a projektová dokumentace pro akci rekonstrukce filtrace I za 7,38 mil. Kč.

Celkové plnění plánu investic v roce 2010 včetně výhledu na rok 2011 je vyčísleno v níže uvedené tabulce:

v tis. Kč

Typ investiční akce	Plán 2010	Plnění 1-12/2010	Plán 2011
Investiční akce rozestavěné před rokem 2010	2 719	2 719	0
Investiční akce nově zahajované v roce 2010	9 629	9 010	50 928
Investiční akce připravované	9 860	9 839	75
<b>Celkem investiční akce</b>	<b>22 208</b>	<b>21 568</b>	<b>51 003</b>
Rezerva	24 328	0	6 987
<b>Celkem</b>	<b>46 536</b>	<b>21 568</b>	<b>57 990</b>
Převod prostředků do roku 2011		24 968	

### 3. Zaměstnanci společnosti

Společnost PVS zaměstnávala k 31.12.2010 celkem 87 zaměstnanců. Z tohoto počtu tvořily ženy 49% a muži 51%.

#### Věkové skupiny

Skupina	ženy	muži	celkem	% z celkového počtu
21-30 let	7	1	8	9%
31-40 let	12	10	22	25%
41-50 let	13	8	21	24%
nad 50 let	11	25	36	41%
<b>celkem</b>	<b>43</b>	<b>44</b>	<b>87</b>	<b>100%</b>

#### Vzdělání

Druh	ženy	muži	celkem	% z celkového počtu
vysokoškolské	22	32	54	62%
středoškolské	17	12	29	33%
vyučení	3	0	3	3%
základní	1	0	1	1%
<b>celkem</b>	<b>43</b>	<b>44</b>	<b>87</b>	<b>100%</b>

#### 4. Hospodaření společnosti

Údaje v tis. Kč	plán 2010	skutečnost 2010	plán 2011
Spotřebované nákupy	4 520	3 430	4 245
Služby	1 545 109	1 533 004	1 567 167
Osobní náklady	74 000	70 795	73 496
Daně a poplatky	75	40	72
Pořizovací cena vodohospodářského majetku	1 141 586	1 202 113	1 298 845
Jiné provozní a mimořádné náklady	800	987	800
Odpisy	4 500	4 678	10 000
Finanční náklady	100	75	100
Rezervy, opravné položky	10 000	500	6 000
<b>Náklady celkem</b>	<b>2 780 690</b>	<b>2 815 622</b>	<b>2 960 725</b>
Výnosy z prodeje služeb a zboží	1 645 360	1 646 938	1 667 944
Výnosy z prodeje vodohospodářského majetku	1 141 586	1 202 323	1 298 845
Ostatní výnosy	100	920	400
Finanční výnosy	2 000	3 724	2 200
<b>Výnosy celkem</b>	<b>2 789 046</b>	<b>2 853 905</b>	<b>2 969 389</b>
<b>Hospodářský výsledek před zdaněním</b>	<b>8 356</b>	<b>38 283</b>	<b>8 664</b>

Hospodaření společnosti probíhalo v roce 2010 v souladu s plánem, PVS hospodařila s hrubým ziskem 38 283 tis. Kč, tj. se ziskem 30 610 tis. Kč po zdanění.

Hlavním výnosem společnosti je podnájemné od provozovatele Pražské vodovody a kanalizace, a.s. Většina zdrojů, získaná inflačním navýšením podnájemného, byla směřovaná na obnovu vodohospodářského majetku a zásadně neovlivnila výsledek hospodaření společnosti.

Na výši zisku se významně podílí výnos z prodeje elektrické energie z kogeneračních jednotek. Celkem bylo za prodej elektrické energie utrženo 60,83 mil. Kč. Důvodem je výrazný nárůst výkupní ceny a také stabilizovaný stav kogeneračních jednotek. Došlo k nárůstu výroby elektrické energie, respektive byly omezeny výkyvy odstávek z důvodu odstranění poruchovosti.

Výše zisku byla dosažena i díky úsporám nákladů v jednotlivých položkách plánu, především materiálových nákladů, služeb a mzdových nákladů. Usporně byly čerpány náklady zejména na drobné vybavení a kancelářské potřeby, právní služby, propagaci, školení a mzdové náklady.

# ZPRÁVA DOZORČÍ RADY SPOLEČNOSTI

## Pražská vodohospodářská společnost a.s.

se sídlem Praha 1, Staré Město, Žatecká 110/2, IČ: 25656112, zapsaná v obchodním rejstříku vedeném Městským soudem v Praze, oddíl B., vložka 5290 (dále jen PVS)

### o přezkoumání roční účetní závěrky PVS a návrhu na rozdělení zisku PVS za rok 2010

#### I.

Dozorčí rada PVS přezkoumala roční účetní závěrku za účetní období roku 2010. Současně se dozorčí rada PVS seznámila se „Zprávou nezávislého auditora o ověření účetní závěrky k 31.12.2010 společnosti Pražská vodohospodářská společnost a.s.“, která byla vypracována 16.3.2011 společností BDO Audit s.r.o. se sídlem Olbrachtova 1980/5, Praha 4, IČ:45314381. Dozorčí rada PVS nemá námitek vůči přezkoumané účetní závěrce za rok 2010.

#### II.

Dozorčí rada PVS přezkoumala předložený návrh představenstva PVS na rozdělení zisku za rok 2010, přičemž proti tomuto návrhu nemá námitek.

V Praze dne 2.5.2011



**Mgr. Petr Štěpánek, CSc.**  
předseda dozorčí rady  
Pražská vodohospodářská společnost a.s.

## ZPRÁVA DOZORČÍ RADY SPOLEČNOSTI

**Pražská vodohospodářská společnost a.s.**  
se sídlem Praha 1, Staré Město, Žatecká 110/2, IČ: 25656112,  
zapsaná v obchodním rejstříku vedeném Městským soudem v Praze, oddíl B, vložka 5290  
(dále jen PVS)

### O ČINNOSTI DOZORČÍ RADY V ROCE 2010

#### Složení dozorčí rady PVS v roce 2010:

*Mgr. Petr Štěpánek, CSc.* - předseda dozorčí rady  
*Zbyněk Richter* - člen dozorčí rady  
*Květa Valtová* - členka dozorčí rady za zaměstnance

#### Činnost dozorčí rady PVS v roce 2010:

Dozorčí rada PVS zasedala v roce 2010 celkem čtyřikrát. Na svých zasedáních řešila dozorčí rada PVS zejména následující záležitosti:

Dozorčí rada PVS přezkoumala roční účetní závěrku společnosti ke dni 31. prosince 2009 a návrh na rozdělení zisku. Dozorčí rada projednala Zprávu představenstva PVS o vztazích mezi propojenými osobami za rok 2009.

Dozorčí rada schválila finanční plán na rok 2010.

Dozorčí rada průběžně sledovala a kontrolovala výsledky hospodaření, plnění ročního plánu obnovy vodohospodářské infrastruktury a plnění finančního plánu společnosti, pravidelně sledovala smlouvy uzavřené společností PVS.

Dozorčí rada PVS schválila společnost BDO Audit s.r.o. se sídlem Olbrachtova 1980/5, Praha 4, IČ: 45314381 pro provedení auditu účetní závěrky společnosti za rok 2010.

Dozorčí rada průběžně sledovala projekt „Celková přestavba a rozšíření ÚČOV Praha na Císařském ostrově“.

Dozorčí rada pravidelně sledovala vývoj implementace informačního systému evidence majetku – ISEM.

Dozorčí rada vzala na vědomí výsledky externího auditu, který v roce 2010 proběhl v divizi investic a divizi rozvoje a seznámila se s implementací výsledků auditu do dokumentů PVS.

Dozorčí rada konstatuje, že hospodaření i činnost společnosti v hodnoceném období probíhaly regulérně, podle obecných pravidel, zákonných opatření i stanov společnosti PVS a výsledky hodnotí jako dobré.

V Praze dne 2.5.2011



Mgr. Petr Štěpánek, CSc.  
předseda dozorčí rady  
Pražská vodohospodářská společnost a.s.

# ZPRÁVA DOZORČÍ RADY SPOLEČNOSTI

## Pražská vodohospodářská společnost a.s.

se sídlem Praha 1, Staré Město, Žatecká 110/2, IČ: 25656112, zapsaná v obchodním rejstříku vedeném Městským soudem v Praze, oddíl B., vložka 5290 (dále jen PVS)

### **o přezkoumání zprávy představenstva společnosti PVS o vztazích mezi propojenými osobami za rok 2010**

#### I.

Dozorčí rada PVS v souladu s ustanovením § 66a odst. 10 zákona č. 513/1991 Sb. Obchodního zákoníku, ve znění pozdějších předpisů, přezkoumala bez výhrad dokument s názvem „Zpráva představenstva společnosti Pražská vodohospodářská společnost a.s. o vztazích mezi propojenými osobami za rok 2010“, který je zprávou představenstva PVS o vztazích mezi propojenými osobami dle ustanovení § 66a odst. 9 zákona č. 513/1991 Sb. Obchodního zákoníku ve znění pozdějších předpisů.

#### II.

Dozorčí rada PVS tímto o shora uvedené skutečnosti informuje Radu hlavního města Prahy při výkonu působnosti valné hromady společnosti ve smyslu ustanovení § 66a odst. 10 zákona č. 513/1991 Sb. Obchodního zákoníku, ve znění pozdějších předpisů.

V Praze dne 2.5.2011



**Mgr. Petr Štěpánek, CSc.**  
předseda dozorčí rady  
Pražská vodohospodářská společnost a.s.

**ZPRÁVA**  
**představenstva společnosti**

**Pražská vodohospodářská  
společnost a.s.**

**O VZTAZÍCH MEZI PROPOJENÝMI  
OSOBAMI ZA ROK 2010**

podle ustanovení dle § 66a zákona č. 513/1991 Sb. Obchodního zákoníku

# OBSAH

## **Oddíl I.**

### **- Osoby tvořící holding**

1. Ovládaná osoba
2. Ovládající osoba
3. Propojená osoba

## **Oddíl II.**

### **- Způsob ovládnání**

## **Oddíl III.**

### **- Rozhodné období**

## **Oddíl IV.**

- ### **- Smlouvy a dohody uzavřené mezi osobou ovládající a osobou ovládanou a osobou ovládanou a propojenými osobami**
- Smlouvy o nájmu a správě

## **Oddíl V.**

### **- Opatření**

## **Oddíl VI.**

### **- Jiné právní úkony**

## **Oddíl VII.**

### **- Poskytnutá plnění a protiplnění**

## **Oddíl VIII.**

### **- Závěr**



# ODDÍL I. OSOBY TVOŘÍCÍ HOLDING

## 1. Ovládaná osoba

Společnost: Pražská vodohospodářská společnost a.s.  
 se sídlem: Praha 1, Staré město, Žatecká 2/110, PSČ 110 00  
 IČ: 25656112  
 zapsaná v obchodním rejstříku vedeném Městským soudem v Praze, oddíl B, vložka 5290

Ovládaná osoba je obchodní společnost, která se zabývá zejména správou movitého a nemovitého majetku a poskytováním služeb. Podrobně je předmět podnikání specifikován ve stanovách společnosti a výpise z obchodního rejstříku.

## 2. Ovládající osoba

Obec hlavní město Praha  
 Mariánské nám 2, Praha 1, 110 00

## 3. Propojené osoby

Společnosti řízené ovládající osobou :

<b>Obchodní firma</b>	<b>Sídlo</b>	<b>IČO</b>	<b>Předmět podnikání</b>
Úpravna vody Želivka, a.s. (90,4 % podíl HMP)	Praha 1, Žatecká 2/110 PSČ: 110 00	26496224	- výroba, obchod a služby neuvedené v přílohách 1 až 3 živnostenského zákona
Zdroj pitné vody Káraný, a.s. (97,22 % podíl HMP)	Praha 1, Žatecká 2/110 PSČ: 110 00	26496402	- výroba, obchod a služby neuvedené v přílohách 1 až 3 živnostenského zákona
Kolektory Praha, a.s.  (100 % podíl HMP)	Praha 9, Pešlova 3/341 PSČ: 190 00	26714124	- zprostředkování obchodu - inženýrská činnost v investiční výstavbě; - opravy vyhrazených elektrických zařízení;- výroba rozvaděčů nízkého napětí a baterií, kabelů a vodičů;- testování, měření a analýzy;- zámečnictví;- výroba, instalace a opravy elektronických zařízení - činnost účetních poradců, vedení účetnictví, vedení daňové evidence;- Specializovaný maloobchod a maloobchod se smíšeným zbožím

Pražské služby, a.s.  (71,84 % podíl HMP, resp. 76,92 %)	Praha 9, Pod Šancemi 444/1 PSČ: 190 00	60194120	- výroba, obchod a služby neuvedené v přílohách 1 až 3 živnostenského zákona - opravy silničních vozidel - provádění staveb, jejich změn a odstraňování - montáž, opravy, revize a zkoušky elektrických zařízení - podnikání v oblasti nakládání s nebezpečnými odpady; - silniční motorová doprava
Kongresové centrum Praha, a.s.  (100% podíl HMP)	Praha 4, 5. května 65 PSČ: 140 21	63080249	- zajišťování kongresů, symposií, veletrhů, výstav a dalších obdobných společenských akcí; - zajišťování uměleckých a kulturních akcí; - hostinská činnost; - Výroba, obchod a služby neuvedené v přílohách 1 až 3 živnostenského zákona; - pronájem nemovitostí, bytů a nebytových prostor
Dopravní podnik hl. m. Prahy, akciová společnost  (100% podíl HMP)	Praha 9, Sokolovská 217/42 PSČ: 190 22	00005886	- - provozování tramvajové dráhy, speciální dráhy (metro) a lanové dráhy (Petřín a ZOO) a provozování drážní dopravy v hlavním městě Praze - opravy silničních vozidel - výroba, instalace a opravy elektrických strojů a přístrojů - Výroba, obchod a služby neuvedené v přílohách 1 až 3 živnostenského zákona - Opravy ostatních dopravních prostředků a pracovních strojů, aj.
Pražská energetika Holding a.s. (51 % podíl HMP)	Praha 10, Na Hroudě 1492/4 PSČ: 100 05	26428059	- spravování majetkových účástí právnických osob - činnost ekonomických a organizačních poradců
Pražská plynárenská Holding a.s. (51 % podíl HMP)	Praha 4, U Plynárny 500 PSČ: 140 00	26442272	- činnost ekonomických a organizačních poradců
Pražská teplárenská Holding a.s. (51 % podíl HMP)	Praha 7, Partyzánská 1 PSČ: 170 00	26416808	- spravování majetkových účástí právnických osob - výroba, obchod a služby neuvedené v přílohách 1 až 3 živnostenského zákona
Obecní dům, a.s. (100% podíl HMP)	Praha 1, náměstí Republiky 1090/5 PSČ 111 21	27251918	- - správa a údržba nemovitostí; - pronájem a půjčování věcí movitých; - reklamní činnost a marketing - specializovaný maloobchod a maloobchod se smíšeným zbožím; - hostinská činnost;-

			agenturní činnost v oblasti kultury a umění; - zprostředkování obchodu a služeb; - ubytovací služby;- pořádání výstav, veletrhů, přehlídek, prodejních a obdobných akcí - provozování kulturních a kulturně-vzdělávacích zařízení; - realitní činnost, aj
TRADE CENTRE PRAHA akciová společnost /TCP/  (89,67 % podíl HMP)	Praha 2, Blanická 1008/28 PSČ: 120 00	00409316	- výroba, obchod a služby neuvedené v přílohách 1 až 3 živnostenského zákona - činnost účetních poradců, vedení účetnictví
TCP – Vidoule, a.s.  (98,09 % podíl HMP)	Praha 2, Blanická 1008/28 PSČ: 120 00	25649329	- Výroba, obchod a služby neuvedené v přílohách 1 až 3 živnostenského zákona

**Přehled nepřímo ovládaných akciových společností k 31.12.2010 vč. společností s kapitálovou účastí akciových společností ovládaných přímo či nepřímo hl.m. Prahou**

<i>Nepřímo ovládané společnosti a dceřinné společnosti</i>	<i>% podíl na ZK</i>	<i>Sídlo</i>	<i>IČO</i>	<i>Předmět podnikání</i>
<i>Společnosti s kapitálovou účastí Dopravní podnik hl.m. Prahy, akciová společnost:</i>	<i>% podíl DP na ZK</i>			
<b>Pražská strojírna a.s.</b>	100%	Praha 9, Mladoboleslavská 133	60193298	- koupě zboží za účelem jeho dalšího prodeje a prodej - výroba a opravy ostatních motorových dopravních prostředků - stavba strojů s mechanickým pohonem - výroba svařovaných ocelov., mostních konstrukcí ČD, svařování kolejových vozidel v dopravě, aj.
<b>RENCAR PRAHA, a.s.</b>	28%	Praha 8, Křížkova 148/34	00506397	- výroba, obchod a služby neuvedené v přílohách 1 až 3 živnostenského zákona
<b>Střední průmyslová škola dopravní, a.s.</b>	100%	Praha 5, Plzeňská 102/219	25632141	-a) výuka , výchova a vzdělávání - b) pořádání vzdělávacích kursů - klempířství a oprava karoserií
<b>GTR-DP Praha s.r.o.</b>  (dříve Elaugen DP Praha, s.r.o.)	40%	Praha 9, Na obrátkce 16/102	25146033	- koupě zboží za účelem jeho dalšího prodeje a prodej - svařování, navařování a broušení kolejových konstrukcí městské hromadné dopravy - opravy a údržba tramvajových tratí a příslušenství, aj.
<b>Pražská energetika Holding a.s. Nepřímo ovládané společnosti:</b>	<i>% podíl PREH v PRE</i>			

<b>Pražská energetika, a.s.</b> <i>Společnosti s kapitálovou účastí PRE</i>	57,90% % podíl PRE v dceřin.spo l.	Praha 10, Na Hroudě 1492/4	60193913	obchod s elektřinou;- poskytování služeb v oblasti bezpečnosti a ochrany zdraví při práci;- technicko-organizační činnost v oblasti požární ochrany;- Výroba, instalace, opravy elektrických strojů a přístrojů, elektronických a telekomunikačních zařízení;- Činnost účetních poradců, vedení účetnictví, vedení daňové evidence;- Montáž, opravy, revize a zkoušky tlakových zařízení a nádob na plyny - Montáž, opravy, revize a zkoušky zdvihacích zařízení;- Výroba, obchod a služby neuvedené v přílohách 1 až 3 živnostenského zákona, aj.
<b>PREdistribuce, a.s.</b>	100%	Praha 5, Svornosti 3199/19a	27376516	- distribuce elektřiny, aj.
<b>PREleas, a.s.</b>	100%	Praha 10, Limuzská 2110/8	25054040	- Výroba, obchod a služby neuvedené v přílohách 1 až 3 živnostenského zákona
<b>PREměření, a.s.</b>	100%	Praha 10, Na Hroudě 2149/19	25677063	- autorizace pro ověřování stanovených měřidel;- výroba, instalace, opravy elektrických strojů a přístrojů, elektronických a telekomunikačních zařízení;- montáž, opravy, revize a zkoušky elektrických zařízení - silniční motorová doprava - vnitrostátní příležitostná osobní;- výroba, obchod a služby neuvedené v přílohách 1 až 3 živnostenského zákona - výroba elektřiny .
<b>Pražská plynárenská Holding a.s.</b> <i>Nepřímo ovládané společnosti:</i>	% podíl PPH v PP			
<b>Pražská plynárenská, a. s.</b>	50,20%	Praha 1, Národní 37	60193492	- obchod s plynem;- technicko-organizační činnost v oblasti požární ochrany;- poskytování služeb v oblasti bezpečnosti a ochrany zdraví při práci;- podnikání v oblasti nakládání s nebezpečnými odpady - výroba a zpracování paliv a maziv - výroba tepelné energie podléhající licenci;- rozvod tepelné energie podléhající licenci; - Výroba, obchod a služby neuvedené v přílohách 1 až 3 živnostenského zákona, aj.
<i>Společnosti s kapitálovou účastí PP</i>	% podíl PP v dceřin.spo l.			
<b>Pražská plynárenská Distribuce, a.s., člen koncernu Pražská plynárenská, a.s.</b>	100%	Praha 4, U Plynárny 500	27403505	- distribuce plynu - pronájem nemovitostí, bytů a nebytových prostor

Měření dodávek plynu a.s.	100%	Praha 4, Plynárny 500	29001498	- výroba, obchod a služby neuvedené v přílohách 1 až 3 živnostenského zákona;- výroba, instalace, opravy elektrických strojů a přístrojů, elektronických a telekomunikačních zařízení;- montáž, opravy, revize a zkoušky elektrických zařízení - montáž, opravy, revize a zkoušky plynových zařízení a plnění nádob plyny
Pražská plynárenská Servis distribuce, a.s., člen koncernu Pražská plynárenská, a.s.	100%	Praha 4, U Plynárny 1450/2a	47116471	- projektová činnost ve výstavbě - koupě zboží za účelem jeho dalšího prodeje a prodej, aj.
Prometheus, energetické služby, s.r.o.	100%	Praha 4, U Plynárny 500	63072599	montáž, opravy, revize a zkoušky plynových zařízení a plnění nádob plyny - výroba tepelné energie a rozvod tepelné energie, nepodléhající licenci realizovaná ze zdrojů tepelné energie s instalovaným výkonem jednoho zdroje nad 50 kW;- výroba, obchod a služby neuvedené v přílohách 1 až 3 živnostenského zákona;- výroba tepelné energie dle licence na výrobu tepelné energie;- rozvod tepelné energie dle licence na rozvod tepelné energie
Pražská plynárenská Správa majetku, s.r.o., člen koncernu Pražská plynárenská, a.s.	100%	Praha 4, U Plynárny 500	27436551	- zprostředkování obchodu a služeb - velkoobchod, skladování zboží, aj.
Informační služby energetika, a.s.	100%	Praha 4, U Plynárny 500	26420830	- výkon komunikačních činností na území České republiky : a) ostatní hlasové služby (služba není poskytována jako veřejně dostupná) b) pronájem okruhů (služba není poskytována jako veřejně dostupná) c) služba přenosu dat (služba není poskytována jako veřejně dostupná) d) služby přístupu k síti Internet (služba není poskytována jako veřejně dostupná) - Výroba, instalace, opravy elektrických strojů a přístrojů, elektronických a telekomunikačních zařízení - Výroba, obchod a služby neuvedené v přílohách 1 až 3 živnostenského zákona
Pragoplyn, a.s.	100%	Praha 1, Jungmannova 36/31	27933318	- zpracování dat, služby databank, správa sítí;- obchod s plynem;- obchod s elektřinou;- výroba, obchod a služby neuvedené v přílohách 1 až 3 živnostenského zákona
Pražská teplárenská Holding a.s. Nepřímo ovládané společnosti:	% podíl PTH v PT			
Pražská teplárenská, a.s.	47,33%	Praha 7, Partyzánská 1/7	45273600	- výroba tepelné energie, rozvod tepelné energie;- výroba elektřiny;- obchod s elektřinou; - poskytování telekomunikačních služeb a sdělovací techniky;- podnikání v oblasti nakládání s nebezpečnými odpady;- měření znečišťujících a pachových látek, zpracování rozptylových studií;- výroba, obchod a služby neuvedené v přílohách 1 až 3

Společnosti s kapitálovou účastí PT		% podíl PT v dceřin.spo l.			živnostenského zákona, aj.
<b>Energotrans, a.s.</b>	100%	Praha 7, Partyzánská 7/1	47115726		- výroba, přenos a odbyt elektřiny a tepla - obchod s elektřinou, - výroba, obchod a služby neuvedené v přílohách 1 až 3 živnostenského zákona; aj.
<b>TERMONTA PRAHA a.s.</b>	100%	Praha 10, Třebohostická 46/11	47116234		- Montáž, opravy, revize a zkoušky elektrických zařízení - Výroba, obchod a služby neuvedené v přílohách 1 až 3 živnostenského zákona, aj.
<b>Teplo Neratovice, s. r.o.</b>	100%	Neratovice, Školní 162	49827316		- rozvod tepelné energie - provozování vodovodů a kanalizací pro veřejnou potřebu
<b>Pražské služby, a.s.</b>	71,84%	Praha 9, Pod Šancemi 444/1	60194120		-ošetřování silniční zeleně
	resp. 76,82%				- zajišťování sjízdnosti a schůdnosti komunikací a jejich součástí, včetně zajištění odstranění havarijních závad
					- zajišťování čištění komunikací a veřejných prostranství
					- provádění bezpečnostního značení komunikací
Společnosti s kapitálovou účastí PS		% podíl PS v dceřin.spo l.			
<b>AKROP s.r.o.</b>	100%	Tuchoměřice, Ke Špejcharu 392	26432331		opravy silničních vozidel - podnikání v oblasti nakládání s nebezpečnými odpady - výroba, obchod a služby neuvedené v přílohách 1 až 3 živnostenského zákona
					opravy silničních vozidel - podnikání v oblasti nakládání s nebezpečnými odpady - výroba, obchod a služby neuvedené v přílohách 1 až 3 živnostenského zákona
<b>Nepřekonatelný servis s.r.o.</b>	100%	Praha 9, Pod Šancemi 444/1	27257452		zprostředkování obchodu a služeb - poskytování technických služeb - nakládání s odpady (vyjma nebezpečných) - přípravné práce pro stavby - pronájem a půjčování věcí movitých - specializovaný maloobchod a maloobchod se smíšeným zbožím - podnikání v oblasti s nakládání s nebezpečnými odpady
<b>Trade Centrum Praha, a.s.</b>	89,67%	Praha 2, Blanická 1008/28	00409316		- výroba, obchod a služby neuvedené v přílohách 1 až 3 živnostenského zákona;- činnost účetních poradců, vedení účetnictví
Společnosti s kapitálovou účastí TCP		% podíl TCP v dceřin.spo l.			
<b>TCP – Vinohrady a.s.</b>	100%	Praha 2, Blanická 1008/28	25672541		- inženýrská činnost ve stavebnictví - správa movitého a nemovitého majetku - Výroba, obchod a služby neuvedené v

V tabulce jsou uvedeny hlavní předměty podnikání, podrobně je předmět podnikání propojených osob specifikován ve stanovách společností (společenských smlouvách).

## **ODDÍL II. ZPŮSOB OVLÁDÁNÍ**

Ovládající osoba hlavní město Praha je ovládající osobou dle § 66a Obch. Z. a zároveň ovládající osobou výše uvedených propojených osob.

Osoba ovládající byla v účetním období majitelem 5445 ks akcií ovládané osoby představujících 100 % akcií ovládané osoby a měla tomu odpovídající podíl na hlasovacích právech a byla tak jediným akcionářem ovládané osoby.

Ovládající osoba může prosadit jmenování, volbu, odvolání většiny osob, které jsou statutárním orgánem nebo jeho členem, nebo členem dozorčího orgánu ovládané osoby.

## **ODDÍL III. ROZHODNÉ OBDOBÍ**

Tato zpráva je zpracována za poslední účetní období tj. za období od 1. ledna 2010 do 31. prosince 2010.

## **ODDÍL IV. SMLOUVY A DOHODY UZAVŘENÉ MEZI OSOBOU OVLÁDAJÍCÍ A OSOBOU OVLÁDANOU A OSOBOU OVLÁDANOU A PROPOJENÝMI OSOBAMI**

Přehled o smlouvách uzavřených v rozhodném období :

### **Smlouvy o nájmu a správě**

1.

<b>Pronajímatel : Obec hlavní město Praha</b>
<b>Nájemce : Pražská vodohospodářská společnost a.s.</b>

**Předmět smlouvy** Dodatek č. 23 ke Smlouvě o správě věcí ve vlastnictví hlavního města Prahy v souvislosti s poskytováním vodárenských služeb a služeb odvádění a čištění odpadních vod a souvisejících služeb; vyjmutí majetku z předmětu správy a nájmu, zařazení nového majetku do nájmu a správy

**Nabytí účinnosti:** 27.4.2010

2.

**Pronajímatel :** Obec hlavní město Praha

**Nájemce :** Pražská vodohospodářská společnost a.s.

**Předmět smlouvy :** Dodatek č. 24 ke Smlouvě o správě věcí ve vlastnictví hlavního města Prahy v souvislosti s poskytováním vodárenských služeb a služeb odvádění a čištění odpadních vod a souvisejících služeb; změna smluvní výše nájemného pro rok 2010

**Cena:** Nájemné 1.224.746.000,- Kč (bez DPH)

**Nabytí účinnosti:** Od 1.1.2010

3.

**Pronajímatel :** Úpravna vody Želivka, a.s.

**Nájemce :** Pražská vodohospodářská společnost a.s.

**Předmět smlouvy:** Dodatek č. V. ke Smlouvě o nájmu a správě věcí ve vlastnictví společnosti Úpravna vody Želivka, a.s. v souvislosti s poskytováním vodárenských služeb a služeb souvisejících v aktualizovaném znění; změna smluvní výše nájemného pro rok 2010

**Cena:** 117.966.000,- Kč (bez DPH)

**Nabytí účinnosti:** 1.1.2010

4.

**Pronajímatel :** Zdroj pitné vody Káraný, a.s.

**Nájemce :** Pražská vodohospodářská společnost a.s.

**Dodatek č. V.** ke Smlouvě o nájmu a správě věcí ve vlastnictví společnosti Zdroj pitné vody Káraný, a.s. v souvislosti s poskytováním vodárenských služeb a služeb souvisejících v aktualizovaném znění; změna smluvní výše nájemného pro rok 2010

**Cena:** 41 811 000,- Kč (bez DPH)

**Nabytí účinnosti:** 1.1.2010

5.

**Poskytovatel :** Kolektory Praha, a.s.

**Odběratel :** Pražská vodohospodářská společnost a.s.



**Předmět smlouvy :** Dodatek č. 4 ke Smlouvě o podnájmu a poskytování služeb s tím spojených ze dne 27. 6. 2005, týkající se aktualizace výše úplat za podnájem prostor v kolektorech a technických chodbách.

**Doba účinnosti:** Od 1.1. 2010 do 31. 3. 2013

**Na základě shora uvedených smluv a jejich dodatků dochází k předávání vodohospodářského majetku a je upravována výše nájemného za užívání vodohospodářského majetku a kolektorové sítě. K újmě společnosti Pražská vodohospodářská společnost a.s. na základě těchto smluvních vztahů nedošlo.**

O předání a převzetí majetku sepisuje přebírající a předávající předávací protokoly, celkové změny objemu majetku a nájemního vztahu se promítají do dodatků.

Dále dochází v případech investičních akcí Dopravního podniku hl. m. Prahy k uzavírání smluv o spolupráci výstavbě vodohospodářských děl bez finančního plnění. Ani na základě těchto smluvních vztahů nedochází k újmě společnosti Pražská vodohospodářská společnost a.s..

## **ODDÍL V. OPATŘENÍ**

V průběhu účetního období nebyla v zájmu či na popud osoby ovládající a ostatních propojených osob ze strany ovládané osoby přijata či uskutečněna žádná jiná opatření mimo rámec běžných opatření uskutečňovaných ovládanou osobou ve vztahu k osobě ovládající jako akcionáři ovládané osoby.

## **ODDÍL VI. JINÉ PRÁVNÍ ÚKONY**

V průběhu účetního období nebyly ve prospěch osoby ovládající a ve prospěch ostatních propojených osob ovládaných stejnou ovládající osobou učiněny žádné právní úkony.

## **ODDÍL VII. POSKYTNUTÁ PLNĚNÍ A PROTIPLNĚNÍ**

V průběhu účetního období nebyla v zájmu či na popud osoby ovládající a ostatních propojených osob ze strany ovládané osoby přijata či uskutečněna žádná jiná plnění a protiplnění mimo rámec běžných plnění a protiplnění uskutečňovaných ovládanou osobou ve vztahu k osobě ovládající jako akcionáři ovládané osoby.

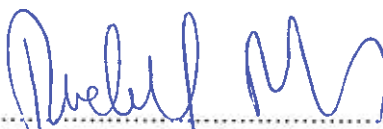
Společnost prohlašuje, že jí nevznikla z titulu uzavření výše uvedených smluv, výše uvedených jiných právních úkonů, ostatních opatření a poskytnutých plnění či přijatých protiplnění žádná újma.

## ODDÍL VIII. ZÁVĚR

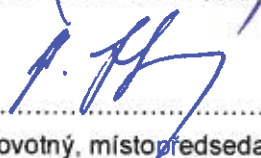
Tato zpráva byla zpracována statutárním orgánem společnosti Pražská vodohospodářská společnost a.s. a předložena k přezkoumání dozorčí radě a auditorovi společnosti. Zpráva obsahuje pravdivé a úplné údaje odpovídající skutečnosti roku 2010. Vzhledem k tomu, že Pražská vodohospodářská společnost a. s. je povinna ze zákona zpracovávat výroční zprávu, bude tato zpráva do ní vložena jako její nedílná součást.

V Praze dne *28. 3. 2011*

Za představenstvo Pražské vodohospodářské společnosti a.s.:



JUDr. Rudolf Blažek, předseda představenstva



Mgr. Otakar Novotný, místopředseda představenstva

**Účetní závěrka  
za rok 2010**

**Zpráva nezávislého auditora  
pro akcionáře  
společnosti  
Pražská  
vodo hospodářská společnost a.s.**

Minimální závazný výčet informací  
podle vyhlášky č. 500/2002 Sb.,  
ve znění pozdějších předpisů

**ROZVAHA**  
**v plném rozsahu**  
ke dni 31.12.2010  
(v celých tisících Kč)

IČ
25656112

Jméno a příjmení, obchodní firma nebo jiný  
název účetní jednotky

Pražská vodohospodářská  
společnost a.s.

Sídlo nebo bydliště účetní jednotky a místo  
podnikání liší-li se od bydliště

Žatecká 110/2  
Praha 1

Označení a	AKTIVA b	Číslo řádku c	Běžné účetní období			Minulé úč. období
			Brutto 1	Korekce 2	Netto 3	Netto 4
	AKTIVA CELKEM (ř. 02 + 03 + 31 + 63) = ř. 67	001	495179	-42391	452788	335590
A.	Pohledávky za upsaný základní kapitál	002				
B.	Dlouhodobý majetek (ř. 04 + 13 + 23)	003	127690	-42335	85355	80015
B. I.	Dlouhodobý nehmotný majetek (ř. 05 až 12)	004	106016	-30567	75449	36 208
B. I. 1.	Zřizovací výdaje	005				
2.	Nehmotné výsledky výzkumu a vývoje	006				
3.	Software	007	102 551	-27 102	75 449	1 154
4.	Ocenitelná práva	008				
5.	Goodwill (+/-)	009				
6.	Jiný dlouhodobý nehmotný majetek	010	3 465	-3 465		
7.	Nedokončený dlouhodobý nehmotný majetek	011				3 316
8.	Poskytnuté zálohy na dlouhodobý nehmotný majetek	012				31438
B. II.	Dlouhodobý hmotný majetek (ř. 14 až 22)	013	21674	- 1768	9906	43807
B. II. 1.	Pozemky	014				
2.	Stavby	015	3 443	-273	3 170	3 228
3.	Samostatné movité věci a soubory movitých věcí	016	18 081	-11 495	6 586	5 429
4.	Pěstítecké celky trvalých porostů	017				
5.	Základní stádo a tažná zvířata	018				
6.	Jiný dlouhodobý hmotný majetek	019	69		69	69
7.	Nedokončený dlouhodobý hmotný majetek	020				
8.	Poskytnuté zálohy na dlouhodobý hmotný majetek	021	81		81	35081
9.	Oceňovací rozdíl k nabytému majetku (+/-)	022				
B. III.	Dlouhodobý finanční majetek (ř. 24 až 30)	023				
B. III. 1.	Podíly v ovládaných a řízených osobách	024				
2.	Podíly v účetních jednotkách pod podstatným vlivem	025				
3.	Ostatní dlouhodobé cenné papíry a podíly	026				
4.	Půjčky a úvěry - ovládající a řídicí osoba, podstatný vliv	027				
5.	Jiný dlouhodobý finanční majetek	028				
6.	Požizovaný dlouhodobý finanční majetek	029				
7.	Poskytnuté zálohy na dlouhodobý finanční majetek	030				

Označení a	AKTIVA b	Číslo řádku c	Běžné účetní období			Minulé úč. období
			Brutto 1	Korekce 2	Netto 3	Netto 4
C.	Oběžná aktiva (ř. 32 + 39 + 48 + 58)	031	365185	-56	365129	253578
C. I.	Zásoby (ř. 33 až 38)	032				
C. I. 1.	Materiál	033				
2.	Nedokončená výroba a polotovary	034				
3.	Výrobky	035				
4.	Zvířata	036				
5.	Zboží	037				
6.	Poskytnuté zálohy na zásoby	038				
C. II.	Dlouhodobé pohledávky (ř. 40 až 47)	039	6791		6791	7308
C. II. 1.	Pohledávky z obchodních vztahů	040				
2.	Pohledávky - ovládající a řídicí osoba	041				
3.	Pohledávky - podstatný vliv	042				
4.	Pohledávky za společníky, členy družstva a za účastníky sdružení	043				
5.	Dlouhodobé poskytnuté zálohy	044				
6.	Dohadné účty aktivní	045				
7.	Jiné pohledávky	046				
8.	Odložená daňová pohledávka	047	6 791		6 791	7 308
C. III.	Krátkodobé pohledávky (ř. 49 až 57)	048	72218	-56	72162	65765
C. III. 1.	Pohledávky z obchodních vztahů	049	70 438	-56	70 382	63 626
2.	Pohledávky - ovládající a řídicí osoba	050				
3.	Pohledávky - podstatný vliv	051				
4.	Pohledávky za společníky, členy družstva a za účastníky sdružení	052				
5.	Sociální zabezpečení a zdravotní pojištění	053				
6.	Stát - daňové pohledávky	054				858
7.	Krátkodobé poskytnuté zálohy	055	1 700		1 700	1256
8.	Dohadné účty aktivní	056	72		72	20
9.	Jiné pohledávky	057	8		8	5
C. IV.	Krátkodobý finanční majetek (ř. 59 až 62)	058	286176		286176	180505
C. IV. 1.	Peníze	059	122		122	123
2.	Účty v bankách	060	286 054		286 054	180 382
3.	Krátkodobé cenné papíry a podíly	061				
4.	Pořizovaný krátkodobý finanční majetek	062				
D. I.	Časové rozlišení (ř. 64 až 66)	063	2304		2304	1997
D. I. 1.	Náklady příštích období	064	2 304		2 304	1 889
2.	Komplexní náklady příštích období	065				
3.	Příjmy příštích období	066				108

Označení	PASIVA	Číslo řádku	Stav v běžném účetním období	Stav v minulém účetním období
a	b	c	5	6
	PASIVA CELKEM (ř. 68 + 85 + 118) = ř. 001	067	452788	335590
A.	Vlastní kapitál (ř. 69 + 73 + 78 + 81 + 84)	068	135348	105796
A. I.	Základní kapitál (ř. 70 až 72)	069	5445	5445
A. I. 1.	Základní kapitál	070	5 445	5 445
2.	Vlastní akcie a vlastní obchodní podíly (-)	071		
3.	Změny základního kapitálu (+/-)	072		
A. II.	Kapitálové fondy (ř. 74 až 77)	073		
A. II. 1.	Emisní ážio	074		
2.	Ostatní kapitálové fondy	075		
3.	Oceňovací rozdíly z přecenění majetku a závazků (+/-)	076		
4.	Oceňovací rozdíly z přecenění při přeměnách (+/-)	077		
A. III.	Rezervní fondy, nedělitelný fond a ostatní fondy ze zisku (ř. 79 + 80)	078	99293	90751
A. III. 1.	Zákonný rezervní fond / Nedělitelný fond	079	3 070	3 070
2.	Statutární a ostatní fondy	080	96 223	87 681
A. IV.	Výsledek hospodaření minulých let (ř. 82 + 83)	081		
A. IV. 1.	Nerozdělený zisk minulých let	082		
2.	Neuhrazená ztráta minulých let (-)	083		
A. V.	Výsledek hospodaření běžného účetního období (ř. 01 - 69 - 73 - 78 - 81 - 85 - 118) = ř. 60 výkazu zisku a ztráty v plném rozsahu	084	30610	9600
B.	Cizí zdroje (ř. 86 + 91 + 102 + 114)	085	317301	229743
B. I.	Rezervy (ř. 87 až 90)	086	39700	39200
B. I. 1.	Rezervy podle zvláštních právních předpisů	087		
2.	Rezerva na důchody a podobné závazky	088		
3.	Rezerva na daň z příjmů	089		
4.	Ostatní rezervy	090	39 700	39 200
B. II.	Dlouhodobé závazky (ř. 92 až 101)	091		
B. II. 1.	Závazky z obchodních vztahů	092		
2.	Závazky - ovládající a řídicí osoba	093		
3.	Závazky - podstatný vliv	094		
4.	Závazky ke společníkům, členům družstva a k účastníkům sdružení	095		
5.	Dlouhodobé přijaté zálohy	096		
6.	Vydané dluhopisy	097		
7.	Dlouhodobé směnky k úhradě	098		
8.	Dohadné účty pasivní	099		
9.	Jiné závazky	100		
10.	Odložený daňový závazek	101		

Označení	PASIVA	Číslo řádku	Stav v běžném účetním období	Stav v minulém účetním období
a	b	c	5	6
B. III.	Krátkodobé závazky (ř. 103 až 113)	102	277601	190543
B. III. 1.	Závazky z obchodních vztahů	103	256 118	172 759
2.	Závazky - ovládající a řídicí osoba	104		
3.	Závazky - podstatný vliv	105		
4.	Závazky ke společníkům, členům družstva a k účast. sdružení	106		
5.	Závazky k zaměstnancům	107	3 213	3 494
6.	Závazky ze sociálního zabezpečení a zdravotního pojištění	108	1 773	1 719
7.	Stát - daňové závazky a dotace	109	12 395	9 509
8.	Krátkodobé přijaté zálohy	110		
9.	Vydané dluhopisy	111		
10.	Dohadné účty pasivní	112	4 102	3 062
11.	Jiné závazky	113		
B. IV.	Bankovní úvěry a výpomoci (ř. 115 až 117)	114		
B. IV. 1.	Bankovní úvěry dlouhodobé	115		
2.	Krátkodobé bankovní úvěry	116		
3.	Krátkodobé finanční výpomoci	117		
C. I.	Časové rozlišení (ř. 119 + 120)	118	139	51
C. I. 1.	Výdaje příštích období	119	139	51
2.	Výnosy příštích období	120		

*Valenta* *Karel*

Sestaveno dne: 15.3.2011

Právní forma účetní jednotky: akciová společnost

Předmět podnikání účetní jednotky: inženýrsko- technická činnost v investiční výstavbě, správa nemovitého a movitého majetku

Podpisový záznam:

*J. H.* *P. M.*

Minimální závazný výčet informací  
podle vyhlášky č. 500/2002 Sb.,  
ve znění pozdějších předpisů

**VÝKAZ ZISKU A ZTRÁTY**  
**v plném rozsahu**  
ke dni 31.12.2010  
(v celých tisících Kč)

Jméno a příjmení, obchodní firma nebo jiný  
název účetní jednotky  
Pražská vodohospodářská  
společnost a.s.

Sídlo nebo bydliště účetní jednotky a místo  
podnikání liší-li se od bydliště  
Žatecká 110/2  
Praha 1

IČ
25656112

Označení a	TEXT b	Číslo řádku c	Skutečnost v účetním období	
			běžném 1	minulém 2
I.	Tržby za prodej zboží	01		143
A.	Náklady vynaložené na prodané zboží	02		153
+	Obchodní marže (ř. 01 - 02)	03		-10
II.	Výkony (ř. 05 až 07)	04	1646938	1 606 302
II. 1.	Tržby za prodej vlastních výrobků a služeb	05	1 646 938	1 606 302
2.	Změna stavu zásob vlastní činnosti	06		
3.	Aktivace	07		
B.	Výkonová spotřeba (ř. 09 + 10)	08	1536434	1509129
B. 1.	Spotřeba materiálu a energie	09	3 430	4 163
B. 2.	Služby	10	1 533 004	1 504 966
+	Přidaná hodnota (ř. 03 + 04 - 08)	11	110504	97163
C.	Osobní náklady (ř. 13 až 16)	12	70795	71114
C. 1.	Mzdové náklady	13	49 949	50 965
C. 2.	Odměny členům orgánů společnosti a družstva	14	2 322	2 022
C. 3.	Náklady na sociální zabezpečení a zdravotní pojištění	15	16 852	16 424
C. 4.	Sociální náklady	16	1 672	1 703
D.	Daně a poplatky	17	40	46
E.	Odpisy dlouhodobého nehmotného a hmotného majetku	18	4 678	7 610
III.	Tržby z prodeje dlouhodobého majetku a materiálu (ř. 20 + 21)	19	1202323	1319856
III. 1.	Tržby z prodeje dlouhodobého majetku	20	1 202 323	1 319 856
III. 2.	Tržby z prodeje materiálu	21		
F.	Zůstatková cena prodaného dlouhodobého majetku a materiálu (ř. 23 + 24)	22	1202113	1319345
F. 1.	Zůstatková cena prodaného dlouhodobého majetku	23	1 202 113	1 319 345
F. 2.	Prodaný materiál	24		
G.	Změna stavu rezerv a opravných položek v provozní oblasti a komplexních nákladů příštích období (+/-)	25	500	8 000
IV.	Ostatní provozní výnosy	26	920	819
H.	Ostatní provozní náklady	27	987	1 220
V.	Převod provozních výnosů	28		
I.	Převod provozních nákladů	29		
*	Provozní výsledek hospodaření [ř. 11 - 12 - 17 - 18 + 19 - 22 - (+/-25) + 26 - 27 + (-28) - (-29)]	30	34634	10503



Označení a	TEXT b	Číslo řádku c	Skutečnost v účetním období	
			běžném 1	minulém 2
VI.	Tržby z prodeje cenných papírů a podílů	31		
J.	Prodané cenné papíry a podíly	32		
VII.	Výnosy z dlouhodobého finančního majetku (ř. 34 až 36)	33		
VII. 1.	Výnosy z podílů v ovládaných a řízených osobách a v účetních jednotkách pod podstatným vlivem	34		
VII. 2.	Výnosy z ostatních dlouhodobých cenných papírů a podílů	35		
VII. 3.	Výnosy z ostatního dlouhodobého finančního majetku	36		
VIII.	Výnosy z krátkodobého finančního majetku	37		
K.	Náklady z finančního majetku	38		
IX.	Výnosy z přecenění cenných papírů a derivátů	39		
L.	Náklady z přecenění cenných papírů a derivátů	40		
M.	Změna stavu rezerv a opravných položek ve finanční oblasti (+/-)	41		
X.	Výnosové úroky	42	3 724	3 777
N.	Nákladové úroky	43		
XI.	Ostatní finanční výnosy	44		1
O.	Ostatní finanční náklady	45	75	83
XII.	Převod finančních výnosů	46		
P.	Převod finančních nákladů	47		
*	Finanční výsledek hospodaření (ř. 31 - 32 + 33 + 37 - 38 + 39 - 40 - (+/-) 41 + 42 - 43 + 44 - 45 + (-46) - (-47))	48	3649	3695
Q.	Daň z příjmů za běžnou činnost (ř. 50 + 51)	49	7673	4598
Q. 1.	- splatná	50	7 156	5 817
Q. 2.	- odložená	51	517	-1219
**	Výsledek hospodaření za běžnou činnost (ř. 30 + 48 - 49)	52	30610	9600
XIII.	Mimořádné výnosy	53		
R.	Mimořádné náklady	54		
S.	Daň z příjmů z mimořádné činnosti (ř. 56 + 57)	55		
S. 1.	- splatná	56		
S. 2.	- odložená	57		
*	Mimořádný výsledek hospodaření (ř. 53 - 54 - 55)	58		
W.	Převod podílů na výsledku hospodaření společníkům (+/-)	59		
***	Výsledek hospodaření za účetní období (+/-) (ř. 52 + 58 - 59)	60	30610	9600
****	Výsledek hospodaření před zdaněním (+/-) (ř. 30 + 48 + 53 - 54)	61	38283	14198

Valbora

Winkl

Sestaveno dne: 15.3.2011

Právní forma účetní jednotky: akciová společnost

Předmět podnikání účetní jednotky: inženýrsko - technická činnost v investiční výstavbě, správa nemovitého a movitého majetku

Podpisový záznam:

# **Příloha k účetní závěrce**

## **Pražská vodohospodářská společnost a.s.**

**Za období od 1. 1. 2010 do 31. 12. 2010**

**Sestavená dle vyhlášky č. 500/2002 Sb. ve znění pozdějších předpisů**

**dne 15. 3. 2011**

**Podpisový záznam statutárního orgánu:**

Two handwritten signatures in blue ink. The first signature is stylized and appears to be 'J. H. J.' with a vertical line above the second 'J'. The second signature is more fluid and appears to be 'P. Am'.

## I. Popis účetní jednotky (§ 39, odst. 1)

<b>Firma:</b>	Pražská vodohospodářská společnost a.s.
<b>IČ:</b>	25656112
<b>Založení/Vznik:</b>	1. dubna 1998
<b>Sídlo:</b>	Praha 1, Staré Město, Žatecká 110/2, PSČ 110 00
<b>Právní forma:</b>	Akciová společnost
<b>Spisová značka:</b>	Společnost byla zapsána u Městského soudu v Praze oddíl B, vložka 5290
<b>Hospodářský rok:</b>	1. leden až 31. prosinec

### **Předmět podnikání:**

- projektová činnost ve výstavbě
- činnost účetních poradců, vedení účetnictví, vedení daňové evidence
- výroba, obchod a služby neuvedené v přílohách 1 až 3 živnostenského zákona

### **Obory činnosti (dle evidence živnostenského rejstříku):**

- provozování vodovodů a kanalizací a úprava a rozvod vody
- zprostředkování obchodu a služeb
- velkoobchod a maloobchod
- poskytování software, poradenství v oblasti informačních technologií, zpracování dat, hostingové a související činnosti a webové portály
- realitní činnost, správa a údržba nemovitostí
- poradenská a konzultační činnost, zpracování odborných studií a posudků
- služby v oblasti administrativní správy a služby organizačně hospodářské povahy

Pražská vodohospodářská společnost akciová společnost (dále jen PVS) byla zapsána do obchodního rejstříku dne 1. 4. 1998. Sídlem společnosti je Praha 1, Žatecká 110/2. Předmětem činnosti je především správa nemovitého a movitého majetku, inženýrsko-technické činnosti v investiční výstavbě a provádění posudkové a koncepční činnosti ve vodním hospodářství.

Společnost vznikla na základě privatizace Pražských vodáren s. p. a Pražské kanalizace a vodních toků s. p., dle rozhodnutí MF ČR ze dne 7. 11. 1997, čj. 41/70659/97. Na společnost přešel ze státních podniků movitý majetek privatizovaných subjektů potřebný pro výkon správy infrastrukturního vodohospodářského majetku.

PVS je společnost, jejímž jediným zakladatelem byl Fond národního majetku ČR, který převedl akcie na tři vlastníky: hlavní město Praha, sdružení právnických osob „Úpravna vody Želivka“ a sdružení právnických osob „Zdroj pitné vody Káraný“. Ke změně převodu akcií došlo u sdružení právnických osob „Úpravna vody Želivka“ a sdružení právnických osob „Zdroj pitné vody Káraný“ v říjnu 2001 a to smlouvou o vkladu podniku výše uvedených sdružení do společností „Úpravna vody Želivka, a.s.“ a „Zdroj pitné vody Káraný, a.s.“, které vznikly 1. 1. 2002.

Dne 15. 12. 2008 došlo na základě kupní smlouvy k převodu 58 kusů akcií PVS ze společnosti Zdroj pitné vody Káraný, a.s. na hlavní město Praha a dne 22. 12. 2008 bylo na základě kupní smlouvy převedeno zbývajících 377 kusů akcií PVS ze společnosti Úpravna vody Želivka, a.s. na hlavní město Praha. Od 22. 12. 2008 vlastní hlavní město Praha 5 445 kusů akcií a je jediným akcionářem PVS.

### **Složení statutárních orgánů**

#### Představenstvo PVS:

Předseda představenstva: JUDr. Rudolf Blažek

Místopředseda představenstva: Mgr. Otakar Novotný

Členové: MUDr. Tomáš Kaštovský, Ing. Lenka Alinčová, Mgr. Karel Fischer, Mgr. Dalibor Mlejnský, Jan Slezák

#### Dozorčí rada PVS:

Předseda dozorčí rady: Mgr. Petr Štěpánek CSc.

Členové: Zbyněk Richter, Květa Valtová

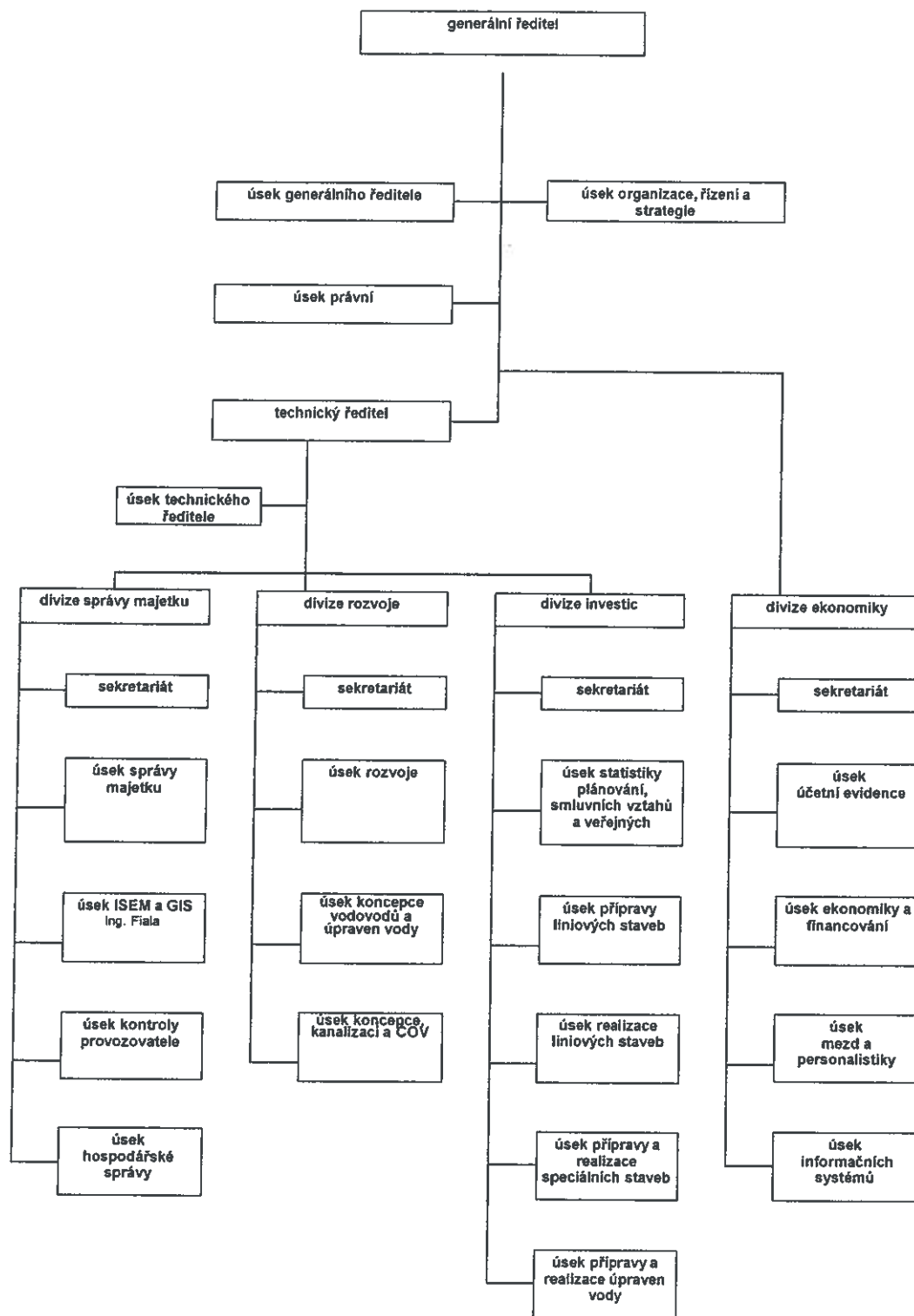
### **Základní kapitál**

Registrovaný základní kapitál společnosti, zapsaný v obchodním rejstříku, představuje částku 5 445 000,- Kč. Jeho výše se v průběhu roku 2010 nezměnila, ani se nezměnila od roku 1998. Základní kapitál společnosti představuje 5 445 kusů akcií na jméno v hodnotě 1 000,- Kč za 1 akcii. Splaceno 100%.

K 31. 12. 2010 je jediným akcionářem hlavní město Praha.

Nebyly uzavřeny ovládací smlouvy.

## Organizační schéma společnosti - personální obsazení



## Vlastní kapitál

Výše vlastního kapitálu k 1. 1. 2010 činila 105 796 tis. Kč. Vlastní kapitál se skládá ze základního kapitálu, z rezervního fondu, sociálního a ostatních fondů, z výsledku hospodaření běžného účetního období.

K 31. 12. 2010 činí výše vlastního kapitálu 135 348 tis. Kč. Výsledek hospodaření před zdaněním je 38 283 tis. Kč a po zdanění 30 610 tis. Kč.

## III. Zaměstnanci (§ 39 odst. 3 - 4)

### Osobní náklady

Stav zaměstnanců k 31. 12. 2010

<b>Přepočtený počet</b>	<b>87</b>
z toho: řídicí pracovníci	6
ostatní	81

<b>Mzdové náklady včetně OON v tis. Kč</b>	<b>49 949,00</b>
<b>z toho: ONN, odstupné, náhrady v nemoci</b>	<b>351,00</b>
<b>Mzdové náklady</b>	<b>49 598,00</b>
- řídicí pracovníci	9 707,00
- ostatní	38 532,00
- dohadná položka na mzdy, budou vyplaceny v roce 2011	1 359,00

<b>Odměny statutárních orgánů</b>	<b>2 322,00</b>
-----------------------------------	-----------------

<b>Sociální náklady</b>	<b>1 672,00</b>
<b>Z toho: Příspěvky na důchodové pojištění</b>	<b>753,00</b>
- daňově uznatelný náklad	753,00
- daňově neuznatelný náklad	0,00
<b>Náklady na stravování</b>	<b>919,00</b>

<b>Zdravotní a sociální pojištění</b>	<b>16 852,00</b>
- odvedené do 31. 12. 2010	15 054,00
- odvedené do 31. 1. 2011	1 336,00
- dohadná položka na pojištění, bude odvedena v roce 2011	462,00

<b>Dohadná položka (součástí výše uvedených mzdových nákladů)</b>	<b>1 821,00</b>
- mzdy	1 359,00
- pojištění	462,00

Součástí mzdových nákladů je dohadná položka, která představuje nevyplacené roční odměny, sociální a zdravotní pojištění za sledované období.

Součástí ostatních plnění je také užívání 4 osobních automobilů společnosti. Tato skutečnost je podložena smlouvami o svěřeni motorových vozidel do osobního užívání. Uživatelům je

srážena daň z příjmu z částky představující 1 % z pořizovací ceny vozidla a hradí spotřebu pohonných hmot za vykázané soukromé jízdy.

Společnost v roce 2010 přispívala na penzijní připojištění těm zaměstnancům, kteří mají uzavřenou smlouvu s penzijním fondem a nejsou ve zkušební době.

#### **IV. Účetní metody (§ 39 odst. 5 - 11)**

Společnost PVS má uzavřeny smlouvy o nájmu a správě věcí ve vlastnictví hlavního města Prahy, ve vlastnictví společnosti Úpravna vody Želivka, a.s. a ve vlastnictví společnosti Zdroj pitné vody Káraný, a.s. v souvislosti s poskytováním vodárenských služeb a služeb odvádění a čištění odpadních vod a souvisejících služeb.

Výše nájemného činí pro rok 2010 částku 1 384 523 tis. Kč bez DPH a je hrazena jak peněžně, tak nepeněžně a to formou oprav a investic na majetku pronajímatele, aktualizací dat dlouhodobého nehmotného majetku, nákupem vodoměrů a dalšími činnostmi, které správce realizuje v zastoupení vlastníka v souladu se smlouvou o nájmu a správě.

PVS prováděla v účetním období r. 2010 přefakturaci oprav i investic vlastníkům měsíčně.

Tímto způsobem, kdy se dodavatelské faktury účtují do nákladů a vydavatelské faktury do výnosů ve stejné výši a ve stejném období, nedochází ke zkreslování hospodářského výsledku PVS.

##### **1) Základní zásada vedení účetnictví**

Účetnictví je vedeno na principu historických pořizovacích cen. Částky v účetní závěrce jsou vyjádřeny v tisících korun českých.

##### **2) Tržby podle činností**

Převažující část tržeb je tvořena tržbami z podnájemného.

Další již méně významnou část tvoří tržby z prodeje elektrické energie vyrobené z obnovitelného zdroje. Na tyto služby byla dne 30. 1. 2006 uzavřena Smlouva na výkup elektřiny vyrobené z obnovitelného zdroje, která není dodána do distribuční soustavy PREdistribuce, a.s. a je spotřebována v provozu ČOV.

##### **3) Dlouhodobý hmotný majetek**

Dlouhodobým hmotným majetkem jsou u PVS samostatné movité věci, nedokončený dlouhodobý hmotný majetek, technické zhodnocení budovy Žatecká, umělecká díla a zálohy na dlouhodobý hmotný majetek, které se týkají majetku přefakturovávaného vlastníkům.

U nově pořízených samostatných movitých věcí je veškerý pořízený dlouhodobý hmotný majetek veden v pořizovacích cenách, které zahrnují cenu, za kterou byl majetek pořízen a náklady s jeho pořízením související, jehož celkové ocenění je vyšší než 40 tis. Kč a doba použitelnosti delší než 1 rok. Dlouhodobý hmotný majetek, jehož celkové ocenění je nižší než 40 tis. Kč, ale byl zařazen dle dřívější platné právní úpravy, je veden v rozvaze.

Vlastní aktivované výkony se nevyskytují.

Odpisy dlouhodobého hmotného majetku jsou vypočítány metodou rovnoměrných odpisů. Tento postup umožňuje odepisování majetkových aktiv na základě předpokládané životnosti.

Dlouhodobý vodohospodářský majetek (investice) je během roku pořízen do majetku PVS a následující měsíc je majetek přefakturován vlastníkům. Za měsíc prosinec dochází k přefakturaci ještě v měsíci prosinci, čímž nedochází ke zkreslení majetku k 31.12.

Pořizovací cena v tis. Kč	1. 1. 2010	Přírůstky	Úbytky	31. 12. 2010
Nedokončený DHM	0	1 192 535	1 192 535	0
Poskytnuté zálohy na DHM	35 081	0	35 000	81
Samostatné movité věci	14 835	3 423	177	18 081
Budovy, haly a stavby	3 332	111	0	3 443
Umělecká díla	69	0	0	69
<b>Celkem</b>	<b>53 317</b>	<b>1 196 069</b>	<b>1 227 712</b>	<b>21 674</b>

Oprávký v tis. Kč	1. 1. 2010	Zvýšení	Snížení	31. 12. 2010
Samostatné movité věci	9 406	2 266	177	11 495
Budovy, haly a stavby	104	169	0	273
<b>Celkem</b>	<b>9 510</b>	<b>2 435</b>	<b>177</b>	<b>11 768</b>
<b>Zůstatková cena</b>	<b>43 807</b>			<b>9 906</b>

#### Hmotný majetek v evidenci k 31. 12. 2010

Hmotný majetek v pořizovacích cenách do 40 tis. Kč není uveden v rozvaze, ale je veden v operativní evidenci. K 31. 12. 2010 je evidenční stav tohoto majetku 6 582 tis. Kč.

#### 4) Dlouhodobý nehmotný majetek

V majetku PVS má dlouhodobý nehmotný majetek významný podíl, jedná se především o software.

Nově pořízený dlouhodobý nehmotný majetek, jehož ocenění je vyšší než 60 tis Kč je uveden v rozvaze. Je-li jeho ocenění nižší než 60 tis. Kč, je veden v evidenci.

Dlouhodobý nehmotný majetek, jehož celkové ocenění je nižší než 60 tis. Kč, ale byl zařazen dle dřívější platné právní úpravy, je veden v rozvaze.

Pořizovací cena v tis. Kč	1. 1. 2010	Přírůstky	Úbytky	31. 12. 2010
Nedokončený DNM	3 616	86 873	90 489	0
Nehmotný DNM	26 012	76 539	0	102 551
Jiný DNM	3 465	0	0	3 465
Zálohy na DNM	31 438	0	31 438	0
<b>Celkem</b>	<b>64 531</b>	<b>163 412</b>	<b>121 927</b>	<b>106 016</b>

Oprávký v tis. Kč	1. 1. 2010	Zvýšení	Snížení	31. 12. 2010
Nehmotný DNM	24 858	2 244	0	27 102
Jiný DNM	3 465	0	0	3 465
<b>Celkem</b>	<b>28 323</b>	<b>2 244</b>	<b>0</b>	<b>30 567</b>
<b>Zůstatková cena</b>	<b>36 208</b>			<b>75 449</b>

#### Nehmotný majetek v evidenci k 31. 12. 2010

Nehmotný majetek v pořizovacích cenách do 60 tis. Kč není uveden v rozvaze, ale je veden v operativní evidenci. K 31. 12. 2010 je evidenční stav tohoto majetku 2 860 tis. Kč.



## **Majetek v podrozvahové evidenci k 31. 12. 2010**

V podrozvahové evidenci je veden vodohospodářský majetek ve vlastnictví hlavního města Prahy a společností Zdroj pitné vody Káraný, a.s. a Úpravna vody Želivka, a.s., který má PVS v nájmu a správě.

K 31. 12. 2010 je v podrozvahové evidenci veden tento majetek ve výši 43 713 753 tis. Kč.

### **5) Přepočet cizích měn**

Transakce uváděné v cizích měnách jsou přepočteny a zaúčtovány kurzem ČNB platného v den transakce. Kurzové zisky či ztráty z těchto transakcí jsou uvedeny ve výkazu zisků a ztrát. K 31. 12. 2010 neměla společnost žádné bankovní účty vedené v cizí měně.

### **6) Bankovní záruky**

V podrozvahové evidenci jsou dále vedeny bankovní záruky.

K 31. 12. 2010 jsou ve výši 113 626 tis. Kč. Tyto bankovní záruky vznikly písemným prohlášením banky v záruční listině, že uspokojí věřitele do výše určité peněžní částky podle obsahu záruční listiny, jestliže určitá třetí osoba (dlužník) nesplní určitý závazek nebo budou splněny jiné podmínky stanovené v záruční listině.

Bankovní záruky jsou sjednávány s dodavateli investiční činnosti pro pokrytí garancí po dobu záruční doby.

### **7) Opravné položky**

K 1. 1. 2010 i k 31. 12. 2010 činí opravná položka k pohledávkám 56 tis. Kč.

### **8) Obrat**

Tržby jsou zaúčtovány ke zdanitelnému plnění a jsou vykázány bez daně z přidané hodnoty.

### **9) Dotace a příspěvky**

Ve sledovaném roce 2010 nebyly poskytnuty dotace.

### **10) Úvěry**

PVS nečerpala v roce 2010 žádné úvěry.

### **11) Zásoby, zboží**

K 1. 1. 2010 i k 31. 12. 2010 nemá společnost žádné zásoby a zboží.

### **12) Leasing**

Ve sledovaném roce 2010 nepoživovala společnost žádný majetek formou finančního leasingu.

### **13) Informace o transakcích se spřízněnými osobami**

Všechny transakce se spřízněnými osobami byly uzavřeny za běžných tržních podmínek.

#### 14) Krátkodobé pohledávky

Krátkodobé pohledávky vykázané v rozvaze k 31. 12. 2010 jsou uvedeny v tis. Kč:

Z obchodních vztahů	Za zaměstnanci	Opravná položka	Přechodné účty aktiv	Celkem
72 138	8	- 56	2 376	74 466

Významnými pohledávkami z obchodního styku jsou pohledávky za společnostmi Úpravna vody Želivka, a.s. a Zdroj pitné vody Káraný, a.s. v celkové výši 31 540 tis. Kč vzniklé zápočtem přefakturovaných investic a oprav, za hlavním městem Praha – Odbor městského investora (OMI) za investice vyňaté ze zápočtu a převedené na OMI ve výši 29 627 tis. Kč a za společností PRE distribuce, a.s. za prodej elektrické energie ve výši 6 660 tis. Kč. Uvedené pohledávky, kromě pohledávky za HMP – OMI, byly uhrazeny ve splatnosti v průběhu února 2011.

#### 15) Dlouhodobé pohledávky

Nejsou v evidenci.

#### 16) Krátkodobé závazky

Krátkodobé závazky vykázané v rozvaze k 31. 12. 2010 jsou uvedeny v tis. Kč:

Z obchodních vztahů	K zaměstnancům	Soc. a zdrav. pojištění	Daňové závazky	Přechodné účty pasiv	Celkem
256 118	3 213	1 773	12 395	4 241	277 740

Mezi krátkodobými závazky jsou započítány běžné závazky z obchodního styku. Všechny závazky byly uhrazeny v termínu splatnosti.

Významnými daňovými závazky jsou daňová povinnost vyplývající z daňového přiznání k DPH za 12/2010 ve výši 10 914 tis. Kč a doplatek daně z příjmu ve výši 862 tis. Kč.

#### 17) Dlouhodobé závazky

Nejsou v evidenci.

#### 18) Odložená daň

K 1. 1. 2010 činila odložená daňová pohledávka 7 308 tis. Kč.

K 31. 12. 2010 činí celková odložená daňová pohledávka 6 791 tis. Kč.

Odložená daň v roce 2010 v tis. Kč	Pohledávka
Rozdíl mezi zůstatkovou cenou daňovou a zůstatkovou cenou účetní	- 752
Rezerva	7 543
<b>Celkem pohledávka</b>	<b>6 791</b>
Již vytvořená odložená daňová pohledávka k 1. 1. 2010	7 308
<b>Zbývá zaúčtovat snížení pohledávky</b>	<b>- 517</b>

## 19) Rezervy

V roce 2010 byla rozpuštěna nečerpaná nedaňová rezerva na nepředvídané havarijní opravy Ústřední čistírny odpadních vod (ÚČOV) ve výši 39 200 tis. Kč.

Odkládání realizace stavby „Celková přestavba a rozšíření ÚČOV Praha na Císařském ostrově“ významně zvyšuje riziko výskytu provozních poruch a havárií z důvodu překročení životnosti stavebních objektů a zejména strojního zařízení stávající čistírny. Tento stav vyvolává stále rostoucí potřebu oprav a investičních akcí k zajištění provozu ÚČOV Praha, zvláště těch objektů a zařízení, jejichž nevyhovující stav by mohl ohrozit provozní spolehlivost celé čistírny. Proto považuje PVS za účelné vytvořit účetní rezervu na havarijní opravy současného zařízení ÚČOV Praha.

Pro rok 2010 je tato rezerva stanovena ve výši 39 700 tis. Kč.

Zůstatek rezervy nedaňové k 1. 1. 2010 činil 39 200 tis. Kč.

K 31. 12. 2010 činí zůstatek nedaňové rezervy 39 700 tis. Kč.

## 20) Fondy a hospodářský výsledek

Fondy v tis. Kč	1. 1. 2009	Přírůstky	Úbytky	31. 12. 2009
Nerozdělený zisk z min. let	19 269	0	19 269	0
Sociální fond	857	1 016	1 071	802
Fond ÚČOV	1 800	0	0	1 800
Fond investic	66 826	18 253	0	85 079
Zákonný RF	3 070	0	0	3 070
<b>Celkem</b>	<b>91 822</b>	<b>19 269</b>	<b>20 340</b>	<b>90 751</b>

Fondy v tis. Kč	1. 1. 2010	Přírůstky	Úbytky	31. 12. 2010
Sociální fond	802	1 020	1 058	764
Fond ÚČOV	1 800	0	0	1 800
Fond investic	85 079	8 580	0	93 659
Zákonný RF	3 070	0	0	3 070
<b>Celkem</b>	<b>90 751</b>	<b>9 600</b>	<b>1 058</b>	<b>99 293</b>

Výsledek hospodaření po zdanění je 30 610 tis. Kč.

O rozdělení výsledku hospodaření za rok 2010 rozhodne jediný společník při výkonu funkce valné hromady.

## 21) Informace o nákladech auditorské společnosti

Auditorskou společností BDO Audit s.r.o. byly poskytnuty pouze služby související s ověřením účetní závěrky společnosti ve výši 540 tis. Kč. Jiné služby nebyly poskytnuty.

## 22) Změny v účetních metodách

Během roku 2010 nedošlo ke změnám v účetních metodách.

### **23) Daň z příjmu**

Zisk před zdaněním	38 283 tis. Kč
Daň z příjmů	- 7 156 tis. Kč
<u>Odložená daňová pohledávka</u>	<u>- 517 tis. Kč</u>
<b>Zisk po zdanění</b>	<b>30 610 tis. Kč</b>
Daň z příjmu	7 156 tis. Kč
<u>Zaplacené zálohy na daň z příjmu</u>	<u>- 6 294 tis. Kč</u>
<b>Daňový nedoplatek k 31. 12. 2010</b>	<b>862 tis. Kč</b>

### **24) Komentář k výkazům**

Pro přehlednost a srovnatelnost s minulým obdobím byly zachovány řádky s nulovou hodnotou.

### **25) Události po 31. 12. 2010**

Žádné události týkající se roku 2010 nejsou po 31. 12. 2010 známy.

Cash Flow k 31.12.2010 - Pražská vodohospodářská společnost a.s.

P.	Stav peněž. prostředků a peněž. ekvivalentů na začátku období	180 505
<b>Peněž.toky z hlavní výdělečné činnosti (provozní činnost)</b>		
Z.	Účetní zisk/ztráta z běžné činnosti před zdaněním	38 283
A.1.	Úpravy o nepeněžní operace	1 244
A.1.1.	Odpisy dlouhodobého majetku, pohledávek a umořování opravné pol.	4 678
A.1.2.	ZS opravných položek a rezervy	500
A.1.3.	Zisk/ztráta prodeje dlouhodobého majetku	-210
A.1.4.	Výnosy z dividend a podílů na zisku	
A.1.5.	Vyúčtované nákladové úroky, vyúčtované výnosové úroky	-3 724
A.1.6.	Případné úpravy o ostatní nepeněžní operace	
A*	Čistý peněžní tok z provozní činnosti před zdaněním, změnami pracovního kapitálu a mimořádnými položkami	39 527
A.2.	Změna stavu nepeněžních složek prac.kapitálu	78 721
A.2.1.	ZS pohledávek z provozní činnosti, aktiv.úctů čas.rozlišení a dohadných účtů	-7 562
A.2.2.	ZS krátkodobých závazků z provozní činnosti, pasivních účtů časového rozlišení a dohadných účtů pasivních	86 283
A.2.3.	ZS zásob	
A.2.4.	ZS krátkodobého finančního majetku nespadaajícího do peněžního prostředků	
A**	Čistý peněžní tok z provozní činnosti před zdaněním a mimořádnými položkami	118 248
A.3.	Vyplacené úroky s výjimkou kapitalizovaných úroků	
A.4.	Přijaté úroky	3 724
A.5.	Zaplacená daň z příjmů zaběžnou činnost a za doměrky za minulá období	-5 435
A.6.	Příjmy a výdaje spojené s mimořádnými účetními případy, které tvoří mimoř. výsledek hospodaření vč. uhrazené splatné daně z příjmu z mimoř. činnosti	
A.7.	Přijaté dividendy a podíly na zisku	
A***		116 537
<b>Peněžní toky z investiční činnosti</b>		
B.1.	Výdaje spojené s nabytím dlouhodobého majetku	-1 212 131
B.2.	Příjmy z prodeje dlouhodobého majetku	1 202 323
B.3.	Půjčky a úvěry spřízněným osobám	
B.***	Čistý peněžní tok vztahující se k investiční činnosti	-9 808
<b>Peněžní toky z finančních činností</b>		
C.1.	Dopady změn dlouhodobých, popř. krátkodobých závazků	
C.2.	Dopady změn vlastního kapitálu na peněžní prostředky a peněžní ekvivalenty	-1 058
C.2.1.	Zvýšení peněž.prostředků na peněž.ekvivalentů z titulu zvýšení zákl.kapitálu emis.ažia, event. Rezervního fondu vč.složených záloh na toto zvýšení	
C.2.2.	Vyplácení podílu na vlastním kapitálu společníkům	
C.2.3.	Další vklady peněžních prostředků společníků a akcionářů	
C.2.4.	Úhrada ztráty společníky	
C.2.5.	Přímé platby na vrub fondů	-1 058
C.2.6.	Vyplacené dividendy nebo podíly na zisku vč. zaplacené srážkové daně	
C.2.7.	Vyloučení přecenění majetku	
C***	Čistý peněžní tok vztahující se k finanční činnosti	-1 058
F.	Čisté zvýšení/snížení peněžních prostředků (A***+B***+C***)	105 671
R.	Stav peněž.prostředků a peněž.ekvivalentů na konci období	286 176

## Zpráva nezávislého auditora

**Akcionářům společnosti Pražská vodohospodářská společnost a. s.**

Na základě provedeného auditu jsme dne 16. 3. 2011 vydali k účetní závěrce, která je součástí této výroční zprávy, zprávu následujícího znění:

„Provedli jsme audit přiložené účetní závěrky společnosti Pražská vodohospodářská společnost a.s., se sídlem Praha 1, Staré Město, Žatecká 110/2, PSČ 110 00, identifikační číslo 256 56 112, která se skládá z rozvahy k 31. 12. 2010, výkazu zisku a ztráty za období od 1. 1. 2010 do 31. 12. 2010, výkazu o peněžních tocích a přílohy této účetní závěrky, která obsahuje popis použitých podstatných účetních metod a další vysvětlující informace.

### **Odpovědnost statutárního orgánu účetní jednotky za účetní závěrku**

Statutární orgán společnosti Pražská vodohospodářská společnost a.s. je odpovědný za sestavení účetní závěrky, která podává věrný a poctivý obraz v souladu s českými účetními předpisy, a za takový vnitřní kontrolní systém, který považuje za nezbytný pro sestavení účetní závěrky tak, aby neobsahovala významné nesprávnosti způsobené podvodem nebo chybou.

### **Odpovědnost auditora**

Naši odpovědností je vyjádřit na základě provedeného auditu výrok k této účetní závěrce. Audit jsme provedli v souladu se zákonem o auditorech, mezinárodními auditorskými standardy a souvisejícími aplikačními doložkami Komory auditorů České republiky. V souladu s těmito předpisy jsme povinni dodržovat etické požadavky a naplánovat a provést audit tak, abychom získali přiměřenou jistotu, že účetní závěrka neobsahuje významné nesprávnosti.

Audit zahrnuje provedení auditorských postupů k získání důkazních informací o částkách a údajích zveřejněných v účetní závěrce. Výběr postupů závisí na úsudku auditora, zahrnujícím i vyhodnocení rizik významné nesprávnosti údajů uvedených v účetní závěrce způsobené podvodem nebo chybou. Při vyhodnocování těchto rizik auditor posoudí vnitřní kontrolní systém relevantní pro sestavení účetní závěrky podávající věrný a poctivý obraz. Cílem tohoto posouzení je navrhnout vhodné auditorské postupy, nikoli vyjádřit se k účinnosti vnitřního kontrolního systému účetní jednotky. Audit též zahrnuje posouzení vhodnosti použitých účetních metod, přiměřenosti účetních odhadů provedených vedením a dále posouzení celkové prezentace účetní závěrky.

Jsme přesvědčeni, že důkazní informace, které jsme získali, poskytují dostatečný a vhodný základ pro vyjádření našeho výroku.

## **Výrok audítora**

Podle našeho názoru účetní závěrka podává věrný a poctivý obraz aktiv a pasiv společnosti Pražská vodohospodářská společnost a.s. k 31. 12. 2010 a nákladů a výnosů a výsledku jejího hospodaření za období od 1. 1. 2010 do 31. 12. 2010, v souladu s českými účetními předpisy.“

## **Zpráva o zprávě o vztazích mezi propojenými osobami**

Ověřili jsme věcnou správnost údajů uvedených ve zprávě o vztazích mezi propojenými osobami společnosti Pražská vodohospodářská společnost a. s. za období od 1. 1. 2010 do 31. 12. 2010. Za sestavení této zprávy o vztazích je odpovědný statutární orgán společnosti Pražská vodohospodářská společnost a. s.. Naším úkolem je vydat na základě provedeného ověření stanovisko k této zprávě o vztazích.

Ověření jsme provedli v souladu s AS č. 56 Komory auditorů České republiky. Tento standard vyžaduje, abychom plánovali a provedli ověření s cílem získat omezenou jistotu, že zpráva o vztazích neobsahuje významné věcné nesprávnosti. Ověření je omezeno především na dotazování pracovníků společnosti a na analytické postupy a výběrovým způsobem provedené prověření věcné správnosti údajů. Proto ověření poskytuje nižší stupeň jistoty než audit. Audit zprávy o vztazích jsme neprováděli, a proto nevyjadřujeme výrok audítora.

Na základě našeho ověření jsme nezjistili žádné skutečnosti, které by nás vedly k domněnce, že zpráva o vztazích mezi propojenými osobami společnosti Pražská vodohospodářská společnost a. s. za období od 1. 1. 2010 do 31. 12. 2010 obsahuje významné věcné nesprávnosti.

## **Zpráva o ověření výroční zprávy**

Ověřili jsme též soulad výroční zprávy společnosti Pražská vodohospodářská společnost a. s. s účetní závěrkou, která je v této výroční zprávě obsažena. Za správnost výroční zprávy je zodpovědný statutární orgán společnosti Pražská vodohospodářská společnost a. s.. Naším úkolem je vydat na základě provedeného ověření výrok o souladu výroční zprávy s účetní závěrkou.

Ověření jsme provedli v souladu s mezinárodními auditorskými standardy a souvisejícími aplikačními doložkami Komory auditorů České republiky. Tyto standardy vyžadují, aby auditor naplánoval a provedl ověření tak, aby získal přiměřenou jistotu, že informace obsažené ve výroční zprávě, které popisují skutečnosti, jež jsou též předmětem zobrazení v účetní závěrce, jsou ve všech významných ohledech v souladu s příslušnou účetní závěrkou. Jsme přesvědčeni, že provedené ověření poskytuje přiměřený podklad pro vyjádření výroku audítora.



Tel.: +420 241 046 111  
Fax: +420 241 046 221

BDO Prima Audit s. r. o.  
Olbrachtova 1980/5  
Praha 4  
140 00

Podle našeho názoru jsou informace uvedené ve výroční zprávě společnosti Pražská vodohospodářská společnost a. s. k 31. 12. 2010 ve všech významných ohledech v souladu s výše uvedenou účetní závěrkou.

V Praze dne 1. 4. 2011

BDO Prima Audit s. r. o., auditorské oprávnění č. 018  
zastoupená partnery:

Doc. Ing. Jan Doležal, CSc.  
auditorské oprávnění č. 0070

Ing. Petr Slaviček  
auditorské oprávnění č. 2076