



**PRAŽSKÁ
VODOHOSPODÁŘSKÁ
SPOLEČNOST a.s.**

Výroční zpráva za rok 2009

OBSAH

- 1) Zpráva představenstva o podnikatelské činnosti Pražské vodohospodářské společnosti a.s. a o stavu jejího majetku**
- 2) Zpráva dozorčí rady společnosti Pražská vodohospodářská společnost a.s. o přezkoumání zprávy představenstva společnosti PVS o vztazích mezi propojenými osobami za rok 2009**
- 3) Zpráva dozorčí rady společnosti Pražská vodohospodářská společnost a.s. o přezkoumání roční účetní závěrky PVS a návrhu na rozdělení zisku PVS za rok 2009**
- 4) Zpráva dozorčí rady společnosti Pražská vodohospodářská společnost a.s. o činnosti dozorčí rady v roce 2009**
- 5) Zpráva představenstva společnosti Pražská vodohospodářská společnost a.s. o vztazích mezi propojenými osobami za rok 2009**
- 6) Účetní závěrka za rok 2009**
- 7) Zpráva nezávislého auditora pro akcionáře společnosti Pražská vodohospodářská společnost a.s.**

Zpráva představenstva o podnikatelské činnosti Pražské vodohospodářské společnosti a.s. a o stavu jejího majetku

Úvod

Pražská vodohospodářská společnost a.s. (dále jen PVS) je správcem vodohospodářského majetku hlavního města Prahy a společností Úpravna vody Želivka, a.s. a Zdroj pitné vody Káraný, a.s. PVS je odpovědná za udržování vodovodní sítě a kanalizační soustavy v provozuschopném stavu, za její obnovu a rozvoj.

PVS dále provádí na základě smluv o poskytování služeb administrativní a ekonomický servis výše uvedeným společností Úpravna vody Želivka, a.s. a Zdroj pitné vody Káraný, a.s. Společnost vznikla na základě privatizace státních podniků Pražské vodárny a Pražská kanalizace a vodní toky. Zakladatelem byl Fond národního majetku České republiky. Do obchodního rejstříků byla PVS zapsána dne 1.4.1998.

Od 5. května 2009 je sídlem společnosti Praha 1, Staré Město, Žatecká 110/2, PSČ 110 00.

Z důvodu revize normy ISO 9001, získala PVS v listopadu 2009 nový certifikát od společnosti Lloyd's Register EMEA, Praha podle revidované normy ISO 9001:2008 společně s ISO 14001:2004 a OHSAS 18001:2007. Tento certifikát má platnost do 2. prosince 2010.

PVS nemá žádnou další organizační složku v České republice ani v zahraničí a neúčastní se aktivně ve výzkumu ani ve vývoji.

PVS nevlastní ani nikdy nevlastnila vlastní akcie, zatímni listy a obchodní podíly své společnosti, ani akcie, zatímni listy a obchodní listy ovládající osoby, kterou je hlavní město Praha.

Statutární orgány společnosti:

Dozorčí rada

Předseda: Mgr. Petr Štěpánek, CSc.

Členové: pan Zbyněk Richter, paní Květa Valtová

Představenstvo

Předseda: JUDr. Rudolf Blažek

Místopředseda: Mgr. Otakar Novotný

Členové: Ing. Lenka Alinčová, Mgr. Karel Fischer, MUDr. Tomáš Kaštovský,
Mgr. Dalibor Mlejnský, pan Jan Slezák

Základní kapitál

Základní kapitál společnosti PVS činí 5.445 tis. Kč a představuje 5.445 ks akcií na jméno v hodnotě 1.000 Kč za 1 akcii.

Vlastní kapitál

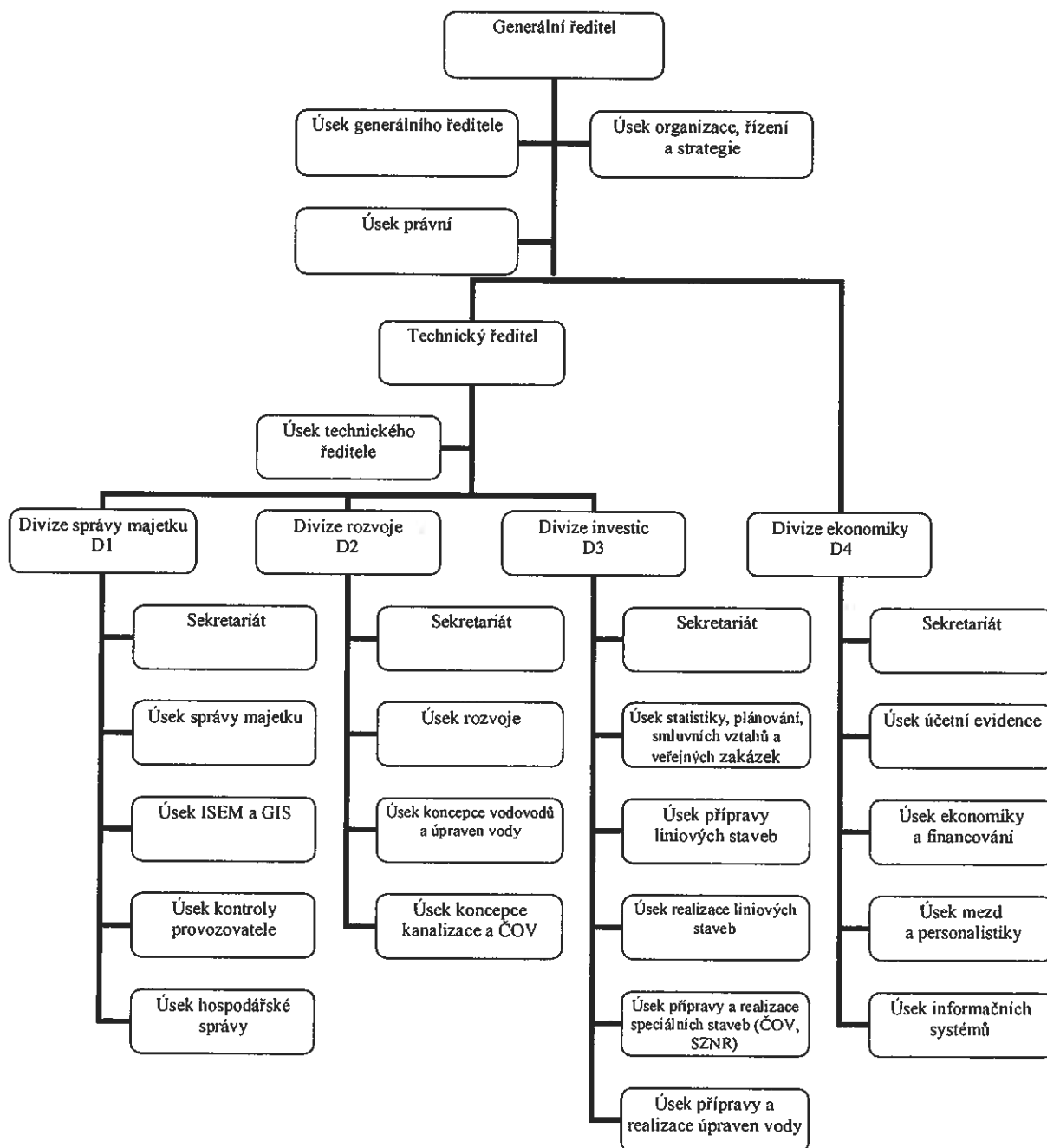
Vlastní kapitál k 31.12.2009 činil 105.796 tis. Kč.

Jediný akcionář

Hlavní město Praha

Praha 1, Staré Město, Mariánské nám. 2, PSČ 110 01

Organizační schéma PVS



1. Správa a rozvoj vodohospodářského infrastrukturního majetku

1.1. Koncepční činnost

1.1.1. Generely

1.1.1.1. Generel zásobování vodou hlavního města Prahy

V roce 2009 byla zpracována detailní fáze Generelu zásobování vodou hlavního města Prahy pro území Smíchov, Košíře, Motol, Jinonice, Radlice a Zlíchov.

Cílem detailní fáze generelu byl návrh úpravy hranic zásobních pásem v řešeném území pro stávající stav a územní rozvoj v rámci platného Územního plánu hlavního města Prahy, projednaných změn a možných rozvojových ploch. Návrh hranic zásobních pásem byl proveden s ohledem na optimalizaci tlakových poměrů ve vodovodní síti a na optimální využívání stávajících vodojemů a čerpacích stanic. Byla navržena koncepce rozvoje vodovodní sítě včetně výstavby vodojemu Na Pomezí, posouzena kapacita stávající sítě pro současný stav a výhledovou potřebu vody a stanoveny návrhové parametry, trasy a postup dostavby vodovodní sítě.

Dále byl proveden návrh opatření pro zajištění dostatečných kapacitních podmínek pro zásobování vodou nových rozvojových ploch na základě zpracovaného konceptu nového Územního plánu hlavního města Prahy. Tlakové poměry pro rozvojové plochy byly vyjádřeny kótou tlakové čáry, která je pro jednotlivé rozvojové plochy k dispozici, dále maximální výškou zástavby, se kterou lze v závislosti na tlakových poměrech v síti a výšce terénu v rozvojových plochách uvažovat. V projektu byl proveden rozbor požadavků na zásobování požární vodou a posouzena vodovodní síť z hlediska požární bezpečnosti.

1.1.1.2. Generel odvodnění hlavního města Prahy

V roce 2009 pokračovaly práce na dvou dílčích projektech detailní fáze Generelu odvodnění hlavního města :

1. Generel odvodnění Kbely - Vinoř

Řešené území zahrnuje městskou část Praha 19 (Kbely), Praha – Satalice a Vinoř. Tento generel je zpracováván jako dvouletý projekt, který plně navazuje a svou strukturou odpovídá již dříve zpracovaným projektům. V roce 2009 byly dokončeny práce na posouzení současného stavu odvodnění a byl proveden návrh výhledového stavu pro nově urbanizovaná území. Byl posouzen vliv odvodnění na vodní toky, odhad investičních nákladů pro navrhovaná opatření a projekt byl projednán se zástupci státní správy, samosprávy a odbornými organizacemi.

2. Generel odvodnění Modřany - Komořany

Řešené území se nachází na městských částech Modřany, Komořany, Libuš, Písnice, Cholupice a Točná. V roce 2009 bylo řešeno posouzení stávající stokové sítě a byl proveden návrh opatření i v souvislosti s odvodněním nových rozvojových ploch v řešeném území. Bylo řešeno posouzení vlivu stávajícího odvodnění území a vliv navrhovaných opatření na potoky Branický, Zátíšský, Lhotecký, Libušský, Cholupický, Komořanský a Břežanský. Celý projekt byl projednán se zástupci státní správy a samosprávy a dotčenými odbornými organizacemi.

Koncem roku 2009 bylo provedeno výběrové řízení na další generel odvodnění, a to Generel odvodnění hlavního města Prahy, detailní fáze – východní část Prahy, zahrnující katastrální území Běchovice, Černý Most, Dolní Počernice, Hostavice, Kyje, část Hloubětína, Štěrbohol a Horních Počernic. Tento projekt je opět dvouletý a bude zpracováván v letech 2010-2011.

1.1.2. Plány

1.1.2.1. Střednědobý investiční plán

Střednědobý investiční plán definuje věcné a finanční potřeby na rekonstrukce a dostavbu jednotlivých systémů spravované vodohospodářské infrastruktury pro horizont pěti let. Střednědobý investiční plán pro roky 2010 – 2014 byl schválen představenstvem PVS 13.5.2009.

1.1.3. Provozní řády

1.1.3.1. Provozní řády stokové sítě

V závěru roku 2009, s ohledem na vypršení platnosti provozních řádů stokových sítí v povodí pobočných čistíren odpadních vod, byly jednotlivé provozní řády aktualizovány a v této věci zahájena příslušná správní řízení k jejich schválení.

1.1.3.2. Povodňový plán

Vzhledem k dokončování protipovodňových opatření na dalších částech území hlavního města Prahy (Praha 6 - Troja, Praha 5 - Radotín a Zbraslav) byly v roce 2009 zahájeny práce na aktualizaci Povodňového plánu stokové sítě tak, aby v něm byla zapracována předepsaná činnost na vodních dílech realizovaných v roce 2010.

1.1.3.3. Kanalizační řády

Podle zákona č. 274/2001 Sb. o vodovodech a kanalizacích pro veřejnou potřebu a prováděcí vyhlášky č. 428/2001 Sb., bylo i v roce 2009 pokračováno s vypracováváním nových kanalizačních řádů jež měly omezenou platnost do konce roku 2009.

Vypracováno a schváleno bylo 12 kanalizačních řádů, z toho 9 kanalizačních řádů, které měly omezenou platnost do konce roku 2009 pro pobočné čistírny odpadních vod Koloděje, Běchovice, Horní Počernice - Čertousy, Kbely, Miškovice, Svěpravice, Kolovraty, Vinoř a Újezd nad Lesy.

Nově byly vypracovány a schváleny 2 kanalizační řády, a to pro pobočné čistírny odpadních vod Nebušice a Uhříněves-Dubeč.

Kanalizační řád pro pobočnou čistírnu odpadních vod Běchovice - u nádraží byla prodloužena platnost na dobu dvou let.

Kanalizační řád pro pobočnou čistírnu odpadních vod Holyně byl zpracován a jeho schválení se předpokládá v únoru 2010.

1.1.3.4. Povolení k vypouštění z čistíren odpadních vod

V průběhu roku 2009 byla pro PVS vydána příslušnými vodoprávními úřady nová povolení k vypouštění z pobočných čistíren odpadních vod v Klánovicích, Královicích, Nebušicích, Uhříněvsi – Dubčí a Zbraslavi. Byla prodloužena platnost povolení k vypouštění z pobočné čistírny odpadních vod v Horních Počernicích – Čertousech pro zkušební provoz a z pobočné čistírny Běchovice – u nádraží. Dále byla vydána nová rozhodnutí pro vypouštění z domovních čistíren Benátky, Kochánky, Sojovice a Skorkov, které se nacházejí v ochranném pásmu Úpravny vody Káraný. V listopadu bylo zahájeno řízení o prodloužení povolení z ÚČOV Praha. Povolení k vypouštění z ostatních pobočných čistíren ve správě PVS jsou platná.

1.1.4. Aktualizace Městských standardů vodárenských a kanalizačních zařízení na území hlavního města Prahy

Aktualizace „Městských standardů“ byla vyvolána novými právní předpisy, zavedením evropských norem do soustavy českých technických norem a požadavky správce a provozovatele na zvýšení kvality a provozní bezpečnosti staveb vodovodů a kanalizací. Dalším důvodem aktualizace „Městských standardů“ bylo zavádění nových stavebních materiálů, konstrukcí a technologií.

V průběhu roku 2008 bylo postupně aktualizováno celé znění „Městských standardů“ včetně jejich příloh. Aktualizované znění „Městských standardů“ bylo v červenci 2009 umístěno na internetových stránkách PVS.

1.2. Evidence

1.2.1. Přehled o stavu a vývoji spravovaného majetku

V roce 2009 dosáhla hodnota vodohospodářského infrastrukturního majetku ve správě PVS přes 43 miliard Kč, což znamená, že majetek vedený v pořizovacích cenách v účetnictví vzrostl o 1,54 miliardy Kč. Dle vybraných údajů z majetkové evidence, vykazovaných na základě zákona č. 274/2001 Sb. o vodovodech a kanalizacích vodoprávnímu úřadu, činí cena vodohospodářského majetku více než 109,4 miliard Kč. Nárůst oproti roku 2008 o 7,8 miliard Kč je však především způsoben aktualizací pořizovacích cen vodohospodářského majetku na základě nového metodického pokynu Ministerstva zemědělství ČR.

K největšímu nárůstu spravovaného majetku došlo na majetku hlavního města Prahy, který k 31. 12. 2009 činil v pořizovacích cenách v účetnictví přes 39 miliard Kč, což je více jak o 1,4 miliardy Kč více, než jaký byl stav k 31. 12. 2008. Na tomto meziročním nárůstu majetku má nejvíce podíl majetek vzniklý investiční činností PVS. Majetek Úpravny vody Želivka, a.s. vzrostl o 97,41 mil. Kč a majetek Zdroje pitné vody Káraný, a.s. o téměř 2,63 mil. Kč.

Vývoj růstu spravovaného majetku je patrný i u majetku rozlišeného podle jednotlivých vlastníků, kteří společnosti PVS vodohospodářský majetek pronajali. Jednotlivé zůstatky na majetkových účtech v pořizovacích cenách z účetnictví v letech 2008 a 2009 jsou porovnány v následující tabulce:

Hlavní město Praha					
(údaje v mil. Kč)	pozemky	nehmotný majetek	budovy a stavby	movitý	Celkem
Stav k 31.12.2008	354,96	176,40	34 601,74	2 440,96	37 574,06
Stav k 31.12.2009	351,84	212,91	35 914,43	2 535,11	39 014,29
Úpravna vody Želivka, a.s.					
(údaje v mil. Kč)	pozemky	nehmotný majetek	budovy a stavby	movitý	Celkem
Stav k 31.12.2008	14,90	8,38	3 012,39	375,05	3 410,72
Stav k 31.12.2009	14,90	9,88	3 033,32	450,03	3 508,13
Zdroj pitné vody Káraný, a.s.					
(údaje v mil. Kč)	pozemky	nehmotný majetek	budovy a stavby	movitý	Celkem
Stav k 31.12.2008	41,47	9,60	368,89	133,49	553,45
Stav k 31.12.2009	41,47	9,81	369,65	135,15	556,08
Ve správě celkem					
(údaje v mil. Kč)	pozemky	nehmotný majetek	budovy a stavby	movitý	Celkem
Stav k 31.12.2008	411,33	194,38	37 983,02	2 949,50	41 538,23
Stav k 31.12.2009	408,21	232,60	39 317,40	3 120,29	43 078,50

1.2.2. Informační systém evidence majetku

V září 2008 proběhl výběr zhotovitele informačního systému evidence majetku (ISEM PVS), ve kterém bude evidován vodohospodářský majetek a také veškeré činnosti spojené s péčí o něj. Smlouva o implementaci a Smlouva o podpoře a údržbě informačního systému byly podepsány dne 17. 10. 2008. V dubnu 2009 byla ukončena první etapa akceptací analytických výstupů. V říjnu 2009 bylo připraveno testovací prostředí ISEM PVS. Předpokládaný termín uvedení informačního systému do provozu je konec roku 2010.

1.2.3. Zařazování nového majetku do správy a nájmu

V průběhu roku 2009 pokračovaly práce na přípravě podkladů pro zápis nemovitostí do katastru nemovitostí. Z celkového počtu 672 pozemků ve správě PVS je k 31.12.2009 zapsáno 607 pozemků na listu vlastnictví hlavního města Prahy.

Dále byly zpracovány a předány na Odbor správy majetku (OSM MHMP) veškeré majetkoprávní podklady darovacích a kupních smluv od třetích investorů a protokolárně byl převzat do správy vodohospodářský majetek ve výši 61,2 mil. Kč. Bylo uzavřeno 45 smluv na zřízení věcného břemene, které byly předány na OSM MHMP k zápisu do katastru nemovitostí. Největší podíl na nárůstu spravovaného majetku měla v roce 2009 investiční činnost PVS, ze které byl hlavnímu městu Praze předán nový majetek v celkové hodnotě 1.296 mil. Kč. Na základě usnesení Zastupitelstva hlavního města Prahy byl protokolárně převzat do správy PVS majetek tří městských částí v celkové hodnotě 34,3 mil. Kč. V rámci investiční výstavby OMI MHMP bylo dále do správy protokolárně převzato 8 vodohospodářských staveb v celkové výši 70,2 mil. Kč.

1.3. Kontrolní činnost a opravy vodohospodářského majetku

Povinností PVS jako správce je provádět kontrolní činnost provozovatele a kontroly stavu spravovaného majetku. Kontroly jsou zaměřeny na dodržování zákonných a smluvních ustanovení, na účelnost vynaložených finančních prostředků na opravy, plnění provozních a technických parametrů pronajatého majetku a na získání aktuálního přehledu o stavu a využitelnosti majetku pro vodohospodářské účely.

V následujících tabulkách je uveden vývoj vynaložených nákladů na realizaci oprav podle jednotlivých vlastníků vodohospodářského majetku:

Opravy majetku hlavního města Prahy

(v tis. Kč bez DPH)	Skutečnost - vodovody						
	2009	2008	2007	2006	2005	2004	2003
plánované opravy	97 800	89 535	85 300	68 153	51 737	19 006	15 190
havarijní opravy	319 822	332 379	333 336	320 445	220 515	173 333	105 147
celkem	417 622	421 914	418 636	388 598	272 252	192 339	120 337

(v tis. Kč bez DPH)	Skutečnost - kanalizace						
	2009	2008	2007	2006	2005	2004	2003
plánované opravy	155 075	154 767	117 521	92 550	75 965	68 122	3 314
havarijní opravy	96 180	61 683	78 481	98 110	139 932	156 301	268 754
celkem	251 255	216 450	196 002	190 660	215 897	224 423	272 068

(v tis. Kč bez DPH)	Skutečnost - celkem						
	2009	2008	2007	2006	2005	2004	2003
plánované opravy	252 875	244 302	202 821	160 703	127 702	87 128	18 504
havarijní opravy	416 002	394 062	411 817	418 555	360 447	329 634	373 901
drobné opravy	34 205	19 312	27 789	28 567	0	0	0
celkem	703 082	657 676	642 427	607 825	488 149	416 762	392 405

Pozn.: od roku 2006 jsou opravy majetku hlavního města Prahy oprávněným nákladem PVK

Opravy majetku akciové společnosti Zdroj pitné vody Káraný

(v tis. Kč bez DPH)	Plán	Skutečnost					
	2010	2009	2008	2007	2006	2005	2004
jmenovité opravy	2 545	7 659	6 615	6 758	10 361	10 776	10 053
havarijní opravy	800	0	145	106	320	320	500
rezerva	1 655	0	0	0	0	0	0
celkem	5 000	7 659	6 760	6 864	10 681	11 096	10 553

Opravy majetku akciové společnosti Úpravna vody Želivka

(v tis. Kč bez DPH)	Plán	Skutečnost					
	2010	2009	2008	2007	2006	2005	2004
jmenovité opravy	8 233	9 697	10 371	11 477	9 785	14 514	14 780
havarijní opravy	800	0	1 589	1 602	103	658	362
rezerva	1 467	0	0	0	0	0	0
celkem	10 500	9 697	11 960	13 079	9 888	15 172	15 142

2. Obnova vodohospodářského infrastrukturního majetku

2.1. Příprava a realizace staveb vodohospodářské infrastruktury ve vlastnictví hlavního města Prahy

V roce 2009 bylo na obnovu vodohospodářského majetku ve vlastnictví hlavního města Prahy vynaloženo celkem 1.121 mil. Kč. Z této částky činily vlastní zdroje, tj. nájemné (vodné, stočné) 979 mil. Kč a 142 mil. Kč zdroje z rozpočtu hlavního města Prahy – kapitoly 02. Celkové plnění plánu obnovy za rok 2009 včetně výhledu na rok 2010 je vyčísleno v níže uvedené tabulce:

Plnění plánu obnovy z vlastních zdrojů

v tis. Kč bez DPH

Typ investiční akce	Plán 2009	Skutečnost 2009	Plán 2010
Investiční akce rozestavěné před rokem 2009	507 314	511 652	534 007
Investiční akce nově zahajované v roce 2009	326 975	331 406	332 614
Investiční akce připravované	34 548	31 749	32 500
Ostatní)*	111 166	104 569	110 625
Celkem	980 003	979 376	1 009 746

)* Samostatně fungující strojní zařízení a technologie, Generel odvodnění a Generel zásobování vodou, koncepční studie, rezerva

Mezi nejvýznamnější a nejnáročnější stavby, které byly realizovány v roce 2009 a financovány z vlastních zdrojů patřily:

- obnova vodovodních řadů DN 400 Hlubočepy - Radotín v Praze 5
- tlakové pásmo 406 - Ruzyně, Dolní Liboc - ulice Vlastina v Praze 6.
- rekonstrukce komory č. 3 - vodojem Karlov v Praze 2
- rekonstrukce kanalizace v ulici Chodovská v Praze 4

Plnění plánu obnovy z kapitoly 02

Typ investiční akce	v tis. Kč bez DPH	
	Plán 2009	Skutečnost 2009
Vodovody	64 990	64 990
Kanalizace	77 010	77 010
Celkem	142 000	142 000

Mezi nejvýznamnější stavby z rozpočtu hlavního města Prahy patřily:

- zabezpečení vodohospodářských objektů na území hlavního města Prahy
- rekonstrukce vyhnívacích nádrží na Ústřední čistírně odpadních vod

2.1.1. Ústřední čistírna odpadních vod

V polovině roku 2009 byla zahájena sanace další dvojice vyhnívacích nádrží VN 3, 4. Současně proběhla a byla ukončena rekonstrukce strojovny B, náležící k čtveřici již zrekonstruovaných vyhnívacích nádrží. Sanace dalších vyhnívacích nádrží bude pokračovat v letech 2010 a 2011.

V roce 2009 byla úspěšně ukončena instalace nového zařízení na čištění bioplynu pomocí aktivního uhlí. Touto moderní technologií jsou z bioplynu odstraňovány organické sloučeniny křemíku, které jsou příčinou vzniku nežádoucích povlaků u plynových spotřebičů, zejména kogeneračních jednotek a kotelny zabezpečujících chod technologií kalového hospodářství.

Z dalších staveb ukončených v roce 2009, vylepšujících provoz čistírny z hlediska snížení provozních nákladů a zlepšení odtokových parametrů, lze jmenovat úpravu česlovny pro nakládku shrabků do velkokapacitních kontejnerů, odstranění pěny z nátokové galerie aktivních nádrží a instalaci norných stěn na starých dosazovacích nádržích.

Kromě výše uvedených staveb byla realizována řada rozsahem menších akcí, jako např. výměna řady čerpadel a motorů, které byly v téměř havarijním stavu

2.1.2. Pobočné čistírny odpadních vod

V roce 2009 pokračovala PVS v intenzifikaci pobočných čistíren za účelem splnění požadavků nařízení vlády č. 61/2003 Sb. Pokračovala dále modernizace pobočných čistíren a rozšíření jejich kapacity pro rozvojové plochy dané Územním plánem hlavního města Prahy.

V roce 2009 dokončila PVS rekonstrukci pobočné čistírny odpadních vod Zbraslav realizací kalové koncovky – odvodněním kalu. Dále byla provedena rekonstrukce pobočné čistírny Uhřetěves – Dubeč, kde předmětem bylo především dosáhnout požadované kvality vypouštěných vod. Pro navýšení kapacity čištění odpadních vod na této čistírně je v procesu přípravy dostavba objektů.

V roce 2009 proběhla příprava investiční akce pobočná čistírna Klánovice – intenzifikace, vlastní stavba bude zahájena v roce 2010.

Dále byly zahájeny práce na přípravě akcí pobočná čistírna Svěpravice – doplnění technologie a pobočná čistírna Kbely – úprava aktivace. Do trvalého provozu byla po zkušebním provozu uvedena pobočná čistírna Zbraslav. Zkušební provoz pokračoval na pobočných čistírnách Čertousy, Kolovraty a Královice.

2.2. Příprava a realizace staveb ve vlastnictví společnosti

Úpravna vody Želivka, a.s.

V roce 2009 byly na Úpravně vody Želivka celkem provedeny investice za 150 mil. Kč. Mezi nejvýznamnější investiční akce v roce 2009 patřily rekonstrukce ozonizace za 85 mil. Kč, výměna dmychadel a potrubí dmychadel filtrace FI za 24 mil. Kč a sanace stavební konstrukce ozonizace a stavební úpravy v regulačním vodojemu za 23 tis. Kč. Celkové plnění plánu investic v roce 2009 včetně výhledu na rok 2010 je vyčísleno v níže uvedené tabulce:

v tis. Kč bez DPH

Typ investiční akce	Plán 2009	Skutečnost 2009	Plán 2010
Investiční akce rozestavěné před rokem 2009	53 547	52 582	17 200
Investiční akce nově zahajované v roce 2009	70 706	91 191	60 428
Investiční akce připravované	5 844	6 050	9 028
Rezerva	11 982	158	35 635
Celkem	142 079	149 981)*	122 291

*)*z toho 50 tis. Kč bylo uhrazeno přímo z účtu společnosti Úpravna vody Želivka, a.s.*

2.3. Příprava a realizace staveb ve vlastnictví společnosti

Zdroj pitné vody Káraný, a.s.

V roce 2009 bylo na majetku akciové společnosti Zdroj pitné vody Káraný celkem proinvestováno 32 mil. Kč. K nejvýznamnějším investičním akcím patřily rekonstrukce sdělovacího kabelu úpravny vody Sojovice za 15 mil. Kč a rekonstrukce čerpacích stanic umělé infiltrace za 14 mil. Kč. Celkové plnění plánu investic v roce 2009 včetně výhledu na rok 2010 je vyčísleno v níže uvedené tabulce:

v tis. Kč bez DPH

Typ investiční akce	Plán 2009	Skutečnost 2009	Plán 2010
Investiční akce rozestavěné před rokem 2008	12 484	15 351	1 615
Investiční akce nově zahajované v roce 2008	15 740	16 005	27 276
Investiční akce připravované	308	305	6 132
Rezerva	17 076	41	12 107
Celkem	45 608	31 702	47 130

3. Zaměstnanci společnosti

Společnost PVS zaměstnávala k 31. 12. 2009 celkem 93 zaměstnanců. Z tohoto počtu tvořily ženy 56% a muži 44%.

Věkové skupiny

Skupina	ženy	muži	celkem	% z celkového počtu
21-30 let	9	2	11	12%
31-40 let	18	8	26	28%
41-50 let	13	9	22	24%
nad 50 let	12	22	34	37%
celkem	52	41	93	100%

Vzdělání

Druh	ženy	muži	celkem	% z celkového počtu
vysokoškolské	25	27	52	56%
středoškolské	23	14	37	40%
vyučení	3	0	3	3%
základní	1	0	1	1%
celkem	52	41	93	100%

4. Hospodaření společnosti

Údaje v tis. Kč	plán 2009	skutečnost 2009	plán 2010
Spotřebované nákupy	5 040	4 316	4 520
Služby	1 519 265	1 504 966	1 545 109
Osobní náklady	76 000	71 114	74 000
Daně a poplatky	80	46	75
Pořizovací cena vodohospodářského majetku	1 181 290	1 319 345	1 141 586
Jiné provozní a mimořádné náklady	1 300	1 220	800
Odpisy	8 350	7 610	4 500
Finanční náklady	100	83	100
Rezervy, opravné položky	- 4 000	8 000	10 000
Náklady celkem	2 787 425	2 916 700	2 780 690
Výnosy z prodeje služeb a zboží	1 610 632	1 606 445	1 645 360
Výnosy z prodeje vodohospodářského majetku	1 181 290	1 319 856	1 141 586
Ostatní výnosy	100	819	100
Finanční výnosy	2 500	3 778	2 000
Výnosy celkem	2 794 522	2 930 898	2 789 046
Hospodářský výsledek před zdaněním	7 097	14 198	8 356

Výnosy společnosti v roce 2009 zahrnují tržby z prodeje služeb, kterými jsou zejména podnájemné od provozovatele vodohospodářského majetku Pražské vodovody a kanalizace, a.s., výnosy z prodeje elektrické energie vyrobené z obnovitelných zdrojů a dále výnosy za přefakturaci investiční a ostatní činnosti vlastníkům vodohospodářského majetku.

Nejvýznamnějšími náklady společnosti za rok 2009 jsou náklady na služby, tj. především nájemné hrazené vlastníkům vodohospodářského majetku a náklady na ostatní neinvestiční potřeby související se správou vodohospodářského majetku. Dále náklady na investiční činnost a provozní náklady společnosti.

Společnost vykázala za rok 2009 zisk před zdaněním 14,2 mil. Kč, po zdanění 9,6 mil. Kč. O rozdělení čistého zisku rozhodne valná hromada.

ZPRÁVA DOZORČÍ RADY SPOLEČNOSTI

Pražská vodohospodářská společnost a.s.

se sídlem Praha 1, Staré Město, Žatecká 110/2, IČ: 25656112, zapsaná v obchodním rejstříku vedeném Městským soudem v Praze, oddíl B., vložka 5290 (dále jen PVS)

o přezkoumání zprávy představenstva společnosti PVS o vztazích mezi propojenými osobami za rok 2009

I.

Dozorčí rada PVS v souladu s ustanovením § 66a odst. 10 zákona č. 513/1991 Sb. Obchodního zákoníku, ve znění pozdějších předpisů, přezkoumala dokument s názvem „Zpráva představenstva společnosti Pražská vodohospodářská společnost a.s. o vztazích mezi propojenými osobami za rok 2009“, který je zprávou představenstva PVS o vztazích mezi propojenými osobami dle ustanovení §66a odst. 9 zákona č. 513/1991 Sb. Obchodního zákoníku ve znění pozdějších předpisů.

II.

Dozorčí rada PVS tímto o shora uvedené skutečnosti informuje Radu hlavního města Prahy při výkonu působnosti valné hromady společnosti ve smyslu ustanovení § 66a odst. 10 zákona č. 513/1991 Sb., Obchodního zákoníku, ve znění pozdějších předpisů.

V Praze dne 27.4.2010



Mgr. Petr Štěpánek, CSc.
předseda dozorčí rady
Pražská vodohospodářská společnost a.s.

ZPRÁVA DOZORČÍ RADY SPOLEČNOSTI

Pražská vodohospodářská společnost a.s.

se sídlem Praha 1, Staré Město, Žatecká 110/2, IČ: 25656112, zapsaná v obchodním rejstříku vedeném Městským soudem v Praze, oddíl B., vložka 5290 (dále jen PVS)

o přezkoumání roční účetní závěrky PVS a návrhu na rozdělení zisku PVS za rok 2009

I.

Dozorčí rada PVS přezkoumala roční účetní závěrku za účetní období roku 2009. Současně se dozorčí rada PVS seznámila se „Zprávou nezávislého auditora o ověření účetní závěrky k 31.12.2009 společnosti Pražská vodohospodářská společnost a.s.“, která byla vypracována 18. března 2010 společností BDO Audit s.r.o. se sídlem Olbrachtova 1980/5, Praha 4, IČ:45314381. Dozorčí rada PVS nemá námitek vůči přezkoumané účetní závěrce za rok 2009.

II.

Dozorčí rada PVS přezkoumala předložený návrh představenstva PVS na rozdělení zisku za rok 2009, přičemž proti tomuto návrhu nemá námitek.

V Praze dne 27.4.2010



Mgr. Petr Štěpánek, CSc.
předseda dozorčí rady
Pražská vodohospodářská společnost a.s.

ZPRÁVA DOZORČÍ RADY SPOLEČNOSTI

Pražská vodohospodářská společnost a.s.

se sídlem Praha 1, Staré Město, Žatecká 110/2, IČ: 25656112,
zapsaná v obchodním rejstříku vedeném Městským soudem v Praze, oddíl B, vložka 5290
(dále jen PVS)

O ČINNOSTI DOZORČÍ RADY V ROCE 2009

Složení dozorčí rady PVS v roce 2009:

Mgr. Petr Štěpánek, CSc. - předseda dozorčí rady
Zbyněk Richter - člen dozorčí rady
Květa Valtová - členka dozorčí rady za zaměstnance

Činnost dozorčí rady PVS v roce 2009:

Dozorčí rada PVS zasedala v roce 2009 celkem čtyřikrát. Na svých zasedáních řešila dozorčí rada PVS zejména následující záležitosti:

Dozorčí rada PVS přezkoumala roční účetní závěrku společnosti ke dni 31. prosince 2008 a návrh na rozdělení zisku. Dozorčí rada projednala Zprávu představenstva PVS o vztazích mezi propojenými osobami za rok 2008.

Dozorčí rada se seznámila s výsledky recertifikace systému ISO v PVS, která proběhla v listopadu 2008 a rovněž s výsledky externího auditu systému ISO PVS, který proběhl v dubnu 2009.

Dozorčí rada schválila finanční plán na rok 2009.

Dozorčí rada průběžně sledovala a kontrolovala výsledky hospodaření, plnění ročního plánu obnovy vodohospodářské infrastruktury a plnění finančního plánu společnosti, pravidelně sledovala smlouvy uzavřené společností PVS.

Dozorčí rada PVS schválila společnost BDO Audit s.r.o. se sídlem Olbrachtova 1980/5 Praha 4, IČ: 45314381 pro provedení auditu účetní závěrky společnosti za rok 2009.

Dozorčí rada průběžně sledovala projekt „Celková přestavba a rozšíření ÚČOV Praha na Císařském ostrově“.

Dozorčí rada pravidelně sledovala vývoj zavedení informačního systému evidence majetku – ISEM PVS.

Dozorčí rada vzala na vědomí informace o návrhu výše vodného a stočného pro rok 2010.

Dozorčí rada konstatuje, že hospodaření i činnost společnosti v hodnoceném období probíhaly regulérně, podle obecných pravidel, zákonných opatření i stanov společnosti PVS a výsledky hodnotí jako dobré.

V Praze dne 27.4.2010

A handwritten signature in black ink, appearing to read 'P. Štěpánek', written in a cursive style.

Mgr. Petr Štěpánek, CSc.
předseda dozorčí rady
Pražská vodohospodářská společnost a.s.

ZPRÁVA

představenstva společnosti

**Pražská vodohospodářská
společnost a.s.**

O VZTAZÍCH MEZI PROPOJENÝMI OSOBAMI ZA ROK 2009

podle ustanovení dle § 66a zákona č. 513/1991 Sb. Obchodního zákoníku

OBSAH

Oddíl I.

- Osoby tvořící holding

1. Ovládaná osoba
2. Ovládající osoba
3. Propojená osoba

Oddíl II.

- Způsob ovládnání

Oddíl III.

- Rozhodné období

Oddíl IV.

- Smlouvy a dohody uzavřené mezi osobou ovládající a osobou ovládanou a osobou ovládanou a propojenými osobami

Smlouvy o nájmu a správě

Oddíl V.

- Opatření

Oddíl VI.

- Jiné právní úkony

Oddíl VII.

- Poskytnutá plnění a protiplnění

Oddíl VIII.

- Závěr

ODDÍL I. OSOBY TVOŘÍCÍ HOLDING

1. Ovládaná osoba

Společnost: Pražská vodohospodářská společnost a.s.
 se sídlem: Praha 1, Staré město, Žatecká 110/2, PSČ 110 00
 IČ: 25656112
 zapsaná v obchodním rejstříku vedeném Městským soudem v Praze, oddíl B, vložka 5290

Ovládaná osoba je obchodní společnost, která se zabývá zejména správou movitého a nemovitého majetku a poskytováním služeb. Podrobně je předmět podnikání specifikován ve stanovách společnosti a výpise z obchodního rejstříku.

2. Ovládající osoba

Obec hlavní město Praha
 Mariánské nám 2, Praha 1, 110 00

3. Propojené osoby

Společnosti řízené ovládající osobou :

Obchodní firma	Sídlo	IČO	Předmět podnikání
Úpravna vody Želivka, a.s. (90,4 % podíl HMP)	Praha 1, Žatecká 110/2 PSČ: 110 00	26496224	- výroba, obchod a služby neuvezené v přílohách 1 až 3 živnostenského zákona
Zdroj pitné vody Káraný, a.s. (97,22 % podíl HMP)	Praha 1, Žatecká 110/2 PSČ: 110 00	26496402	- správa a údržba nemovitostí - pronájem a půjčování věcí movitých - realitní činnost
Kolektory Praha, a.s. (100 % podíl HMP)	Praha 9, Pešlova 3/341 PSČ: 190 00	26714124	- zprostředkování obchodu - inženýrská činnost v investiční výstavbě - opravy vyhrazených elektrických zařízení - výroba rozvaděčů nízkého napětí a baterií, kabelů a vodičů - testování, měření a analýzy - zámečnictví - výroba, instalace a opravy elektronických zařízení
Obchodní společnost Praha - čisté město, a.s. (100 % podíl HMP)	Praha 1, Celetná 29 PSČ: 110 00	63080664	- nákup zboží za účelem jeho prodeje a prodej zboží - finanční leasing - provádění staveb včetně jejich změn, udržovacích prací na nich a jejich odstraňování
Pražské služby, a.s. (71,84 % podíl HMP, resp.	Praha 9, Pod Šancemi 444/1 PSČ: 190 00	60194120	- výroba, obchod a služby neuvezené v přílohách 1 až 3 živnostenského zákona

76,92 %)			
Kongresové centrum Praha, a.s. (100% podíl HMP)	Praha 4, 5. května 65 PSČ: 140 21	63080249	<ul style="list-style-type: none"> - hostinská činnost. - provozování parkingu a garáží - zajišťování kongresů, symposií, veletrhů, výstav a dalších obdobných společenských akcí - zajišťování uměleckých a kulturních akcí - pronájem nemovitostí s poskytováním jen základních služeb s tímto pronájmem spojených
Dopravní podnik hl. m. Prahy, akciová společnost (100% podíl HMP)	Praha 9, Sokolovská 217/42 PSČ: 190 22	00005886	<ul style="list-style-type: none"> - provozování tramvajové dráhy, speciální dráhy (metro) a lanové dráhy a provozování drážní dopravy v hl.m.Praze - silniční motorová doprava osobní, nákladní - opravy silničních vozidel, karoserií, ostatních dopravních prostředků - výroba, instalace a opravy elektrických strojů a přístrojů
Pražská energetika Holding a.s. (51 % podíl HMP)	Praha 10, Na Hroudě 1492/4 PSČ: 100 05	26428059	<ul style="list-style-type: none"> - spravování majetkových účastí právnických osob - činnost ekonomických a organizačních poradců
Pražská plynárenská Holding a.s. (51 % podíl HMP)	Praha 4, U Plynárny 500 PSČ: 140 00	26442272	<ul style="list-style-type: none"> - činnost ekonomických a organizačních poradců
Pražská teplárenská Holding a.s. (51 % podíl HMP)	Praha 7, Partyzánská 1 PSČ: 170 00	26416808	<ul style="list-style-type: none"> - činnost ekonomických a organizačních poradců - spravování majetkových účastí právnických osob
Obecní dům, a.s. (100% podíl HMP)	Praha 1, náměstí Republiky 1090/5 PSČ 111 21	27251918	<ul style="list-style-type: none"> - správa a údržba nemovitostí - pronájem a půjčování věcí movitých - reklamní činnost a marketing - hostinská činnost - agenturní činnost v oblasti kultury a umění - provozování kulturních a kulturně-vzdělávacích akcí
TRADE CENTRE PRAHA akciová společnost /TCP/ (89,67 % podíl HMP)	Praha 2, Blanická 1008/28 PSČ: 120 00	00409316	<ul style="list-style-type: none"> - výroba, obchod a služby neuvedené v přílohách 1 až 3 živnostenského zákona
TCP – Vidoule, a.s. (98,09 % podíl HMP)	Praha 2, Blanická 1008/28 PSČ: 120 00	25649329	<ul style="list-style-type: none"> - výroba, obchod a služby neuvedené v přílohách 1 až 3 živnostenského zákona

Přehled nepřímo ovládaných akciových společností k 31.12.2009 vč. společností s kapitálovou účastí akciových společností ovládaných přímo či nepřímo hl.m. Prahou

<i>Nepřímo ovládané společnosti a dceřinné společnosti</i>	<i>% podíl na ZK</i>	<i>Sídlo</i>	<i>IČO</i>	<i>Předmět podnikání</i>
<i>Společnosti s kapitálovou účastí Dopravní podnik hl.m. Prahy, akciová společnost:</i>	<i>% podíl DP na ZK</i>			
Pražská strojírna a.s.	100%	Praha 9, Mladoboleslavská 133	60193298	- koupě zboží za účelem jeho dalšího prodeje a prodej - výroba a opravy ostatních motorových dopravních prostředků - stavba strojů s mechanickým pohonem - výroba svařovaných ocelov., mostních konstrukcí ČD, svařování kolejových vozidel v dopravě, aj.
RENCAR PRAHA, a.s.	28%	Praha 8, Křížkova 148/34	00506397	výroba, obchod a služby neuvedené v přílohách 1 až 3 živnostenského zákona
Střední průmyslová škola dopravní, a.s.	100%	Praha 5, Plzeňská 102/219	25632141	- výuka, výchova a vzdělávání
GTR-DP Praha s.r.o. (dříve Elaugen DP Praha, s.r.o.)	40%	Praha 9, Na obrátce 16/102	25146033	- koupě zboží za účelem jeho dalšího prodeje a prodej - svařování, navařování a broušení kolejových konstrukcí městské hromadné dopravy - opravy a údržba tramvajových tratí a příslušenství, aj.
Pražská energetika Holding a.s. Nepřímo ovládané společnosti:	<i>% podíl PREH v PRE</i>			
Pražská energetika, a.s.	50,78%	Praha 10, Na Hroudě 1492/4	60193913	- obchod s elektřinou - silniční motorová doprava osobní a nákladní, aj.
<i>Společnosti s kapitálovou účastí PRE</i>	<i>% podíl PRE v dceřin. spo l.</i>			
PREdistribuce, a.s.	100%	Praha 5, Svornosti 3199/19a	27376516	- distribuce elektřiny, aj.
PREleas, a.s.	100%	Praha 10, Limuzská 2110/8	25054040	výroba, obchod a služby neuvedené v přílohách 1 až 3 živnostenského zákona
PREměření, a.s.	100%	Praha 10, Na Hroudě 2149/19	25677063	autorizace pro ověřování stanovených měřidel, - montáž, opravy, revize a zkoušky elektrických zařízení - výroba, obchod a služby neuvedené v přílohách 1 až 3 živnostenského zákona-
Pražská plynárenská Holding a.s. Nepřímo ovládané společnosti:	<i>% podíl PPH v PP</i>			

Pražská plynárenská, a. s.	50,20%	Praha 1, Národní 37	60193492	- obchod s plynem, - distribuce elektřiny, aj.
<i>Společnosti s kapitálovou účastí PP</i>	<i>% podíl PP v dceřin.spo l.</i>			
Pražská plynárenská Distribuce, a.s., člen koncernu Pražská plynárenská, a.s.	100%	Praha 4, U Plynárny 500	27403505	- distribuce plynu, aj.
Pražská plynárenská Servis distribuce, a.s., člen koncernu Pražská plynárenská, a.s.	100%	Praha 4, U Plynárny 1450/2a	47116471	- projektová činnost ve výstavbě - koupě zboží za účelem jeho dalšího prodeje a prodej, aj.
Prometheus, energetické služby, s.r.o.	100%	Praha 4, U Plynárny 500	63072599	- montáž měřidel, leasing zařízení a techniky, aj.
Pražská plynárenská Správa majetku, s.r.o., člen koncernu Pražská plynárenská, a.s.	100%	Praha 4, U Plynárny 500	27436551	- zprostředkování obchodu a služeb - velkoobchod, skladování zboží, aj.
Informační služby energetika, a.s.	100%	Praha 4, U Plynárny 500	26420830	- pronájem hardware a software - automatizované zpracování dat, aj.
Pragoplyn, a.s.	100%	Praha 1, Jungmannova 36/31	27933318	- obchod s plynem a elektřinou, aj.
Pražská teplárenská Holding a.s. Nepřímě ovládané společností:	<i>% podíl PTH v PT</i>			
Pražská teplárenská, a.s.	47,33%	Praha 7, Partyzánská 1/7	45273600	- výroba, obchod a služby neuvedené v přílohách 1 až 3 živnostenského zákona - výroba elektřiny - obchod s elektřinou - podnikání v oblasti nakládání s nebezpečnými odpady aj.
<i>Společnosti s kapitálovou účastí PT</i>	<i>% podíl PT v dceřin.spo l.</i>			
Energotrans, a.s.	100%	Praha 7, Partyzánská 7/1	471 15 726	- výroba, přenos a odbyt elektřiny a tepla - obchod s elektřinou, aj.
TERMONTA PRAHA a.s.	100%	Praha 10, Třebohostická 46/11	471 16 234	- montáž, opravy, revize a zkoušky vyhrazených plynových zařízení - výroba strojů a zařízení pro využití mechanické energie, aj.
Teplo Neratovice, s. r. o.	100%	Neratovice, Školní 162	498 27 316	- rozvod tepelné energie - provozování vodovodů a kanalizací pro veřejnou potřebu

V tabulce jsou uvedeny hlavní předměty podnikání, podrobně je předmět podnikání propojených osob specifikován ve stanovách společností (společenských smlouvách).

Pozn. Obchodní společnosti Praha - čisté město a.s. byla vymazána ke dni 31.12.2009 z Obchodního rejstříku, přičemž byla od 1.1.2009 v likvidaci na základě rozhodnutí jediného akcionáře v působnosti valné hromady ze dne 16.12.2008.

ODDÍL II. ZPŮSOB OVLÁDÁNÍ

Ovládající osoba hlavní město Praha je ovládající osobou dle § 66a Obch. Z. a zároveň ovládající osobou výše uvedených propojených osob.

Osoba ovládající byla v účetním období majitelem 5445 ks akcií ovládané osoby představujících 100 % akcií ovládané osoby a měla tomu odpovídající podíl na hlasovacích právech a byla tak jediným akcionářem ovládané osoby.

Ovládající osoba může prosadit jmenování, volbu, odvolání většiny osob, které jsou statutárním orgánem nebo jeho členem, nebo členem dozorčího orgánu ovládané osoby.

ODDÍL III. ROZHODNÉ OBDOBÍ

Tato zpráva je zpracována za poslední účetní období tj. za období od 1. ledna 2009 do 31. prosince 2009.

ODDÍL IV. SMLOUVY A DOHODY UZAVŘENÉ MEZI OSOBOU OVLÁDAJÍCÍ A OSOBOU OVLÁDANOU A OSOBOU OVLÁDANOU A PROPOJENÝMI OSOBAMI

Přehled o smlouvách uzavřených v rozhodném období :

Smlouvy o nájmu a správě

1.

Pronajímatel : Obec hlavní město Praha
Nájemce : Pražská vodohospodářská společnost a.s.
Předmět smlouvy : Dodatek č. 21 ke Smlouvě o správě věcí ve vlastnictví hlavního města Prahy v souvislosti s poskytováním vodárenských služeb a služeb odvádění a čištění odpadních vod a souvisejících služeb; změna smluvní výše nájemného pro rok 2009
Cena: Nájemné 1.205.459.000,- Kč (bez DPH)
Nabytí účinnosti: Od 1.1.2009

2.

Pronajímatel : Obec hlavní město Praha
Nájemce : Pražská vodohospodářská společnost a.s.
Předmět smlouvy Dodatek č. 22 ke Smlouvě o správě věcí ve vlastnictví hlavního města Prahy v souvislosti s poskytováním vodárenských služeb a služeb odvádění a čištění odpadních vod a souvisejících služeb; vyjmutí majetku z předmětu správy a nájmu, zařazení nového majetku do nájmu a správy
Nabytí účinnosti: 2.4.2009

3.

Pronajímatel : Úpravna vody Želivka, a.s.
Nájemce : Pražská vodohospodářská společnost a.s.
Předmět smlouvy: Dodatek č. IV. ke Smlouvě o nájmu a správě věcí ve vlastnictví společnosti Úpravna vody Želivka, a.s. v souvislosti s poskytováním vodárenských služeb a služeb souvisejících v aktualizovaném znění; změna smluvní výše nájemného pro rok 2009
Cena: 116.108.000,- Kč (bez DPH)
Nabytí účinnosti: 1.1.2009

4.

Pronajímatel : Zdroj pitné vody Káraný, a.s.
Nájemce : Pražská vodohospodářská společnost a.s.
Dodatek č. IV. ke Smlouvě o nájmu a správě věcí ve vlastnictví společnosti Zdroj pitné vody Káraný, a.s. v souvislosti s poskytováním vodárenských služeb a služeb souvisejících v aktualizovaném znění; změna smluvní výše nájemného pro rok 2009
Cena: 41 153 000,- Kč (bez DPH)
Nabytí účinnosti: 1.1.2009

Na základě shora uvedených smluv a jejich dodatků dochází k předávání vodohospodářského majetku a je upravována výše nájemného za užívání vodohospodářského majetku a kolektorové sítě. K újmě společnosti Pražská vodohospodářská společnost a.s. na základě těchto smluvních vztahů nedošlo.

O předání a převzetí majetku sepisuje přebírající a předávající předávací protokoly, celkové změny objemu majetku a nájemního vztahu se promítají do dodatků.

Dále dochází v případech investičních akcí Dopravního podniku hl. m. Prahy k uzavírání smluv o spolupráci výstavbě vodohospodářských děl bez finančního plnění. Ani na základě těchto smluvních vztahů nedochází k újmě společnosti Pražská vodohospodářská společnost a.s..

ODDÍL V. OPATŘENÍ

V průběhu účetního období nebyla v zájmu či na popud osoby ovládající a ostatních propojených osob ze strany ovládané osoby přijata či uskutečněna žádná jiná opatření mimo rámec běžných opatření uskutečňovaných ovládanou osobou ve vztahu k osobě ovládající jako akcionáři ovládané osoby.

ODDÍL VI. JINÉ PRÁVNÍ ÚKONY

V průběhu účetního období nebyly ve prospěch osoby ovládající a ve prospěch ostatních propojených osob ovládaných stejnou ovládající osobou učiněny žádné právní úkony.

ODDÍL VII. POSKYTNUTÁ PLNĚNÍ A PROTIPLNĚNÍ

V průběhu účetního období nebyla v zájmu či na popud osoby ovládající a ostatních propojených osob ze strany ovládané osoby přijata či uskutečněna žádná jiná plnění a protiplnění mimo rámec běžných plnění a protiplnění uskutečňovaných ovládanou osobou ve vztahu k osobě ovládající jako akcionáři ovládané osoby.

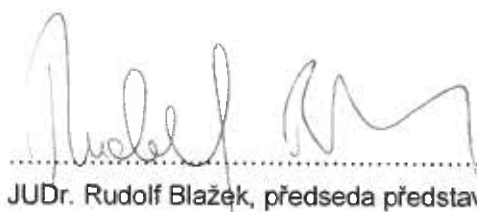
Společnost prohlašuje, že jí nevznikla z titulu uzavření výše uvedených smluv, výše uvedených jiných právních úkonů, ostatních opatření a poskytnutých plnění či přijatých protiplnění žádná újma.

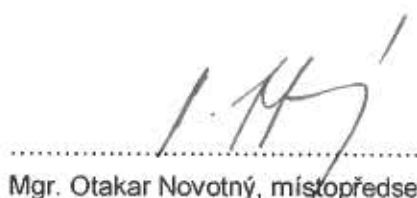
ODDÍL VIII. ZÁVĚR

Tato zpráva byla zpracována statutárním orgánem společnosti Pražská vodohospodářská společnost a.s. a předložena k přezkoumání dozorčí radě a auditorovi společnosti. Zpráva obsahuje pravdivé a úplné údaje odpovídající skutečnosti roku 2009. Vzhledem k tomu, že Pražská vodohospodářská společnost a. s. je povinna ze zákona zpracovávat výroční zprávu, bude tato zpráva do ní vložena jako její nedílná součást.

V Praze dne 17-03-2010

Za představenstvo Pražské vodohospodářské společnosti a.s.:


.....
JUDr. Rudolf Blažek, předseda představenstva


.....
Mgr. Otakar Novotný, místopředseda představenstva

**Účetní závěrka
za rok 2009**

**Zpráva nezávislého auditora
pro akcionáře
společnosti
Pražská
vodoхозяйodářská společnost a.s.**

Minimální závazný výčet informací
podle vyhlášky č. 500/2002 Sb.,
ve znění pozdějších předpisů

ROZVAHA
v plném rozsahu
ke dni 31.12.2009
(v celých tisících Kč)

Jméno a příjmení, obchodní firma nebo jiný
název účetní jednotky
**Pražská vodohospodářská
společnost a.s.**

Sídlo nebo bydliště účetní jednotky a místo
podnikání liší-li se od bydliště
**Žatecká 110/2
Praha 1**

IČ
25656112

Označení a	AKTIVA b	Číslo řádku c	Běžné účetní období			Minulé úč. období
			Brutto 1	Korekce 2	Netto 3	Netto 4
	AKTIVA CELKEM (ř. 02 + 03 + 31 + 63) = ř. 67	001	373479	-37889	335590	246786
A.	Pohledávky za upsaný základní kapitál	002				
B.	Dlouhodobý majetek (ř. 04 + 13 + 23)	003	117848	-37833	80015	62118
B. I.	Dlouhodobý nehmotný majetek (ř. 05 až 12)	004	64531	-28323	36208	3 909
B. I. 1.	Zřizovací výdaje	005				
2.	Nehmotné výsledky výzkumu a vývoje	006				
3.	Software	007	26 012	-24 858	1 154	818
4.	Ocenitelná práva	008				
5.	Goodwill (+/-)	009				
6.	Jiný dlouhodobý nehmotný majetek	010	3 465	-3 465		147
7.	Nedokončený dlouhodobý nehmotný majetek	011	3 616		3 616	2 944
8.	Poskytnuté zálohy na dlouhodobý nehmotný majetek	012	31 438		31 438	
B. II.	Dlouhodobý hmotný majetek (ř. 14 až 22)	013	53317	-9510	43807	58209
B. II. 1.	Pozemky	014				
2.	Stavby	015	3 332	-104	3 228	5 504
3.	Samostatné movité věci a soubory movitých věcí	016	14 835	-9 406	5 429	2 437
4.	Pěstitelské celky trvalých porostů	017				
5.	Základní stádo a tažná zvířata	018				
6.	Jiný dlouhodobý hmotný majetek	019	69		69	69
7.	Nedokončený dlouhodobý hmotný majetek	020				78
8.	Poskytnuté zálohy na dlouhodobý hmotný majetek	021	35 081		35 081	50121
9.	Oceňovací rozdíl k nabytému majetku (+/-)	022				
B. III.	Dlouhodobý finanční majetek (ř. 24 až 30)	023				
B. III. 1.	Podíly v ovládaných a řízených osobách	024				
2.	Podíly v účetních jednotkách pod podstatným vlivem	025				
3.	Ostatní dlouhodobé cenné papíry a podíly	026				
4.	Půjčky a úvěry - ovládající a řídicí osoba, podstatný vliv	027				
5.	Jiný dlouhodobý finanční majetek	028				
6.	Pořizovaný dlouhodobý finanční majetek	029				
7.	Poskytnuté zálohy na dlouhodobý finanční majetek	030				

Označení a	AKTIVA b	Číslo řádku c	Běžné účetní období			Minulé úč. období
			Brutto 1	Korekce 2	Netto 3	Netto 4
C.	Oběžná aktiva (ř. 32 + 39 + 48 + 58)	031	253634	-56	253578	182441
C. I.	Zásoby (ř. 33 až 38)	032				23
C. I. 1.	Materiál	033				
2.	Nedokončená výroba a polotovary	034				
3.	Výrobky	035				
4.	Zvířata	036				
5.	Zboží	037				23
6.	Poskytnuté zálohy na zásoby	038				
C. II.	Dlouhodobé pohledávky (ř. 40 až 47)	039	7308		7308	6089
C. II. 1.	Pohledávky z obchodních vztahů	040				
2.	Pohledávky - ovládající a řídicí osoba	041				
3.	Pohledávky - podstatný vliv	042				
4.	Pohledávky za společníky, členy družstva a za účastníky sdružení	043				
5.	Dlouhodobé poskytnuté zálohy	044				
6.	Dohadné účty aktivní	045				
7.	Jiné pohledávky	046				
8.	Odložená daňová pohledávka	047	7 308		7 308	6 089
C. III.	Krátkodobé pohledávky (ř. 49 až 57)	048	65821	-56	65765	42923
C. III. 1.	Pohledávky z obchodních vztahů	049	63 682	-56	63 626	31 934
2.	Pohledávky - ovládající a řídicí osoba	050				
3.	Pohledávky - podstatný vliv	051				
4.	Pohledávky za společníky, členy družstva a za účastníky sdružení	052				
5.	Sociální zabezpečení a zdravotní pojištění	053				
6.	Stát - daňové pohledávky	054	858		858	10 263
7.	Krátkodobé poskytnuté zálohy	055	1 256		1 256	704
8.	Dohadné účty aktivní	056	20		20	
9.	Jiné pohledávky	057	5		5	22
C. IV.	Krátkodobý finanční majetek (ř. 59 až 62)	058	180505		180505	133406
C. IV. 1.	Peníze	059	123		123	115
2.	Účty v bankách	060	180 382		180 382	133 291
3.	Krátkodobé cenné papíry a podíly	061				
4.	Požizovaný krátkodobý finanční majetek	062				
D. I.	Časové rozlišení (ř. 64 až 66)	063	1997		1997	2227
D. I. 1.	Náklady příštích období	064	1 889		1 889	1 932
2.	Komplexní náklady příštích období	065				
3.	Příjmy příštích období	066	108		108	295

Označení	PASIVA	Číslo řádku	Stav v běžném účetním období	Stav v minulém účetním období
a	b	c	5	6
	PASIVA CELKEM (ř. 68 + 85 + 118) = ř. 001	067	335590	246786
A.	Vlastní kapitál (ř. 69 + 73 + 78 + 81 + 84)	068	105796	97268
A. I.	Základní kapitál (ř. 70 až 72)	069	5445	5445
A. I. 1.	Základní kapitál	070	5 445	5 445
2.	Vlastní akcie a vlastní obchodní podíly (-)	071		
3.	Změny základního kapitálu (+/-)	072		
A. II.	Kapitálové fondy (ř. 74 až 77)	073		
A. II. 1.	Emisní ážio	074		
2.	Ostatní kapitálové fondy	075		
3.	Oceňovací rozdíly z přecenění majetku a závazků (+/-)	076		
4.	Oceňovací rozdíly z přecenění při přeměnách (+/-)	077		
A. III.	Rezervní fondy, nedělitelný fond a ostatní fondy ze zisku (ř. 79 + 80)	078	90751	72553
A. III. 1.	Zákonný rezervní fond / Nedělitelný fond	079	3 070	3 070
2.	Statutární a ostatní fondy	080	87 681	69 483
A. IV.	Výsledek hospodaření minulých let (ř. 82 + 83)	081		
A. IV. 1.	Nerozdělený zisk minulých let	082		
2.	Neuhrazená ztráta minulých let (-)	083		
A. V.	Výsledek hospodaření běžného účetního období (ř. 01 - 69 - 73 - 78 - 81 - 85 - 118) = ř. 60 výkazu zisku a ztráty v plném rozsahu	084	9600	19270
B.	Cizí zdroje (ř. 86 + 91 + 102 + 114)	085	229743	149340
B. I.	Rezervy (ř. 87 až 90)	086	39200	31200
B. I. 1.	Rezervy podle zvláštních právních předpisů	087		
2.	Rezerva na důchody a podobné závazky	088		
3.	Rezerva na daň z příjmů	089		
4.	Ostatní rezervy	090	39 200	31 200
B. II.	Dlouhodobé závazky (ř. 92 až 101)	091		
B. II. 1.	Závazky z obchodních vztahů	092		
2.	Závazky - ovládající a řídicí osoba	093		
3.	Závazky - podstatný vliv	094		
4.	Závazky ke společníkům, členům družstva a k účastníkům sdružení	095		
5.	Dlouhodobé přijaté zálohy	096		
6.	Vydané dluhopisy	097		
7.	Dlouhodobé směnky k úhradě	098		
8.	Dohadné účty pasivní	099		
9.	Jiné závazky	100		
10.	Odložený daňový závazek	101		

Označení	PASIVA	Číslo řádku	Stav v běžném účetním období	Stav v minulém účetním období
a	b	c	5	6
B. III.	Krátkodobé závazky (ř. 103 až 113)	102	190543	118140
B. III. 1.	Závazky z obchodních vztahů	103	172 759	108 914
2.	Závazky - ovládající a řídicí osoba	104		
3.	Závazky - podstatný vliv	105		
4.	Závazky ke společníkům, členům družstva a k účast. sdružení	106		
5.	Závazky k zaměstnancům	107	3 494	3 486
6.	Závazky ze sociálního zabezpečení a zdravotního pojištění	108	1 719	1 755
7.	Stát - daňové závazky a dotace	109	9 509	1 362
8.	Krátkodobé přijaté zálohy	110		
9.	Vydané dluhopisy	111		
10.	Dohadné účty pasivní	112	3 062	2 623
11.	Jiné závazky	113		
B. IV.	Bankovní úvěry a výpomoci (ř. 115 až 117)	114		
B. IV. 1.	Bankovní úvěry dlouhodobé	115		
2.	Krátkodobé bankovní úvěry	116		
3.	Krátkodobé finanční výpomoci	117		
C. I.	Časové rozlišení (ř. 119 + 120)	118	51	178
C. I. 1.	Výdaje příštích období	119	51	174
2.	Výnosy příštích období	120		4

Nalova Kuch

Sestaveno dne: 15.3.2010

Právní forma účetní jednotky: akciová společnost

Předmět podnikání účetní jednotky: inženýrsko-technická činnost v investiční výstavbě, správa nemovitého a movitého majetku

Podpisový záznam:

H. H. J. / [Signature]

Minimální závazný výčet informací
podle vyhlášky č. 500/2002 Sb.,
ve znění pozdějších předpisů

VÝKAZ ZISKU A ZTRÁTY
v plném rozsahu
ke dni 31.12.2009
(v celých tisících Kč)

Jméno a příjmení, obchodní firma nebo jiný
název účetní jednotky
Pražská vodohospodářská
společnost a.s.

IČ
25656112

Sídlo nebo bydliště účetní jednotky a místo
podnikání liší-li se od bydliště
Žatecká 110/2
Praha 1

Označení a	TEXT b	Číslo řádku c	Skutečnost v účetním období	
			běžném 1	minulém 2
I.	Tržby za prodej zboží	01	143	486
A.	Náklady vynaložené na prodané zboží	02	153	492
+	Obchodní marže (ř. 01 - 02)	03	-10	-6
II.	Výkony (ř. 05 až 07)	04	1606302	1608328
II. 1.	Tržby za prodej vlastních výrobků a služeb	05	1 606 302	1 608 328
2.	Změna stavu zásob vlastní činnosti	06		
3.	Aktivace	07		
B.	Výkonová spotřeba (ř. 09 + 10)	08	1509129	1507654
B. 1.	Spotřeba materiálu a energie	09	4 163	3 740
B. 2.	Služby	10	1 504 966	1 503 914
+	Přidaná hodnota (ř. 03 + 04 - 08)	11	97163	100668
C.	Osobní náklady (ř. 13 až 16)	12	71114	71290
C. 1.	Mzdové náklady	13	50 965	50 802
C. 2.	Odměny členům orgánů společnosti a družstva	14	2 022	2 022
C. 3.	Náklady na sociální zabezpečení a zdravotní pojištění	15	16 424	16 703
C. 4.	Sociální náklady	16	1 703	1 763
D.	Daně a poplatky	17	46	51
E.	Odpisy dlouhodobého nehmotného a hmotného majetku	18	7 610	3 362
III.	Tržby z prodeje dlouhodobého majetku a materiálu (ř. 20 + 21)	19	1319856	1105567
III. 1.	Tržby z prodeje dlouhodobého majetku	20	1 319 856	1 105 567
III. 2.	Tržby z prodeje materiálu	21		
F.	Zůstatková cena prodaného dlouhodobého majetku a materiálu (ř. 23 + 24)	22	1319345	1105566
F. 1.	Zůstatková cena prodaného dlouhodobého majetku	23	1 319 345	1 105 566
F. 2.	Prodaný materiál	24		
G.	Změna stavu rezerv a opravných položek v provozní oblasti a komplexních nákladů příštích období (+/-)	25	8 000	5 391
IV.	Ostatní provozní výnosy	26	819	1 007
H.	Ostatní provozní náklady	27	1 220	1 952
V.	Převod provozních výnosů	28		
I.	Převod provozních nákladů	29		
*	Provozní výsledek hospodaření [ř. 11 - 12 - 17 - 18 + 19 - 22 - (+/-25) + 26 - 27+ (-28) - (-29)]	30	10503	19630

Označení a	TEXT b	Číslo řádku c	Skutečnost v účetním období	
			běžném 1	minulém 2
VI.	Tržby z prodeje cenných papírů a podílů	31		
J.	Prodané cenné papíry a podíly	32		
VII.	Výnosy z dlouhodobého finančního majetku (ř. 34 až 36)	33		
VII. 1.	Výnosy z podílů v ovládaných a řízených osobách a v účetních jednotkách pod podstatným vlivem	34		
VII. 2.	Výnosy z ostatních dlouhodobých cenných papírů a podílů	35		
VII. 3.	Výnosy z ostatního dlouhodobého finančního majetku	36		
VIII.	Výnosy z krátkodobého finančního majetku	37		
K.	Náklady z finančního majetku	38		
IX.	Výnosy z přecenění cenných papírů a derivátů	39		
L.	Náklady z přecenění cenných papírů a derivátů	40		
M.	Změna stavu rezerv a opravných položek ve finanční oblasti (+/-)	41		
X.	Výnosové úroky	42	3 777	5 566
N.	Nákladové úroky	43		
XI.	Ostatní finanční výnosy	44	1	1
O.	Ostatní finanční náklady	45	83	77
XII.	Převod finančních výnosů	46		
P.	Převod finančních nákladů	47		
*	Finanční výsledek hospodaření (ř. 31 - 32 + 33 + 37 - 38 + 39 - 40 - (+/-41) + 42 - 43 + 44 - 45 + (-46) - (-47))	48	3695	5490
Q.	Daň z příjmů za běžnou činnost (ř. 50 + 51)	49	4598	5850
Q. 1.	- splatná	50	5 817	6 770
Q. 2.	- odložená	51	-1219	-920
**	Výsledek hospodaření za běžnou činnost (ř. 30 + 48 - 49)	52	9600	19270
XIII.	Mimořádné výnosy	53		
R.	Mimořádné náklady	54		
S.	Daň z příjmů z mimořádné činnosti (ř. 56 + 57)	55		
S. 1.	- splatná	56		
S. 2.	- odložená	57		
*	Mimořádný výsledek hospodaření (ř. 53 - 54 - 55)	58		
W.	Převod podílu na výsledku hospodaření společníkům (+/-)	59		
***	Výsledek hospodaření za účetní období (+/-) (ř. 52 + 58 - 59)	60	9600	19270
****	Výsledek hospodaření před zdaněním (+/-) (ř. 30 + 48 + 53 - 54)	61	14198	25120

Nalova Kml

Sestaveno dne: 15.3.2010

Právní forma účetní jednotky: akciová společnost

Předmět podnikání účetní jednotky: inženýrsko - technická činnost v investiční výstavbě, správa nemovitého a movitého majetku

Podpisový záznam:

[Handwritten signatures]

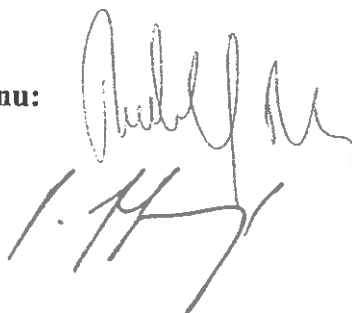
Příloha k účetní závěrce

Pražská vodohospodářská společnost a.s.

Za období od 1.1.2009 do 31.12.2009

**Sestavená dle vyhlášky č. 500/2002 Sb. ve znění pozdějších předpisů
dne 15.3.2010**

Podpisový záznam statutárního orgánu:

Handwritten signature and date. The signature is in cursive and appears to be 'Pavel...' followed by a surname. Below the signature, the date '1.11.' is written.

I. Popis účetní jednotky (§ 39, odst. 1)

Firma:	Pražská vodohospodářská společnost a.s.
IČ:	25656112
Založení/Vznik:	1. dubna 1998
Sídlo:	Praha 1, Staré Město, Žatecká 110/2, PSČ 110 00
Právní forma:	Akciová společnost
Spisová značka:	Společnost byla zapsána u Městského soudu v Praze oddíl B, vložka 5290
Hospodářský rok:	1. leden až 31. prosinec

Předmět podnikání:

- projektová činnost ve výstavbě
- činnost účetních poradců, vedení účetnictví, vedení daňové evidence
- výroba, obchod a služby neuvedené v přílohách 1 až 3 živnostenského zákona

Obory činnosti (dle evidence živnostenského rejstříku):

- provozování vodovodů a kanalizací a úprava a rozvod vody
- zprostředkování obchodu a služeb
- velkoobchod a maloobchod
- poskytování software, poradenství v oblasti informačních technologií, zpracování dat, hostingové a související činnosti a webové portály
- realitní činnost, správa a údržba nemovitostí
- poradenská a konzultační činnost, zpracování odborných studií a posudků
- služby v oblasti administrativní správy a služby organizačně hospodářské povahy

Pražská vodohospodářská společnost akciová společnost (dále jen PVS) byla zapsána do obchodního rejstříku dne 1.4.1998. Sídlem společnosti je Praha 1, Žatecká 110/2. Předmětem činnosti je především správa nemovitého a movitého majetku, inženýrsko-technické činnosti v investiční výstavbě a provádění posudkové a koncepční činnosti ve vodním hospodářství.

Společnost vznikla na základě privatizace Pražských vodáren s.p. a Pražské kanalizace a vodních toků s.p., dle rozhodnutí MF ČR ze dne 7. 11. 1997, čj. 41/70659/97. Na společnost přešel ze státních podniků movitý majetek privatizovaných subjektů potřebný pro výkon správy infrastrukturního vodohospodářského majetku.

PVS je společnost, jejímž jediným zakladatelem byl Fond národního majetku ČR, který převedl akcie na tři vlastníky: hlavní město Praha, sdružení právnických osob „Úpravna vody Želivka“ a sdružení právnických osob „Zdroj pitné vody Káraný“. Ke změně převodu akcií došlo u sdružení právnických osob „Úpravna vody Želivka“ a sdružení právnických osob „Zdroj pitné vody Káraný“ v říjnu 2001 a to smlouvou o vkladu podniku výše uvedených sdružení do společností „Úpravna vody Želivka, a.s.“ a „Zdroj pitné vody Káraný, a.s.“, které vznikly 1. 1. 2002.

Dne 15.12.2008 došlo na základě kupní smlouvy k převodu 58 kusů akcií PVS ze společnosti Zdroj pitné vody Káraný, a.s. na hlavní město Praha a dne 22.12.2008 bylo na základě kupní smlouvy převedeno zbývajících 377 kusů akcií PVS ze společnosti Úpravna vody Želivka, a.s. na hlavní město Praha. Od 22.12.2008 vlastní hlavní město Praha 5 445 kusů akcií a je jediným akcionářem PVS.

Složení statutárních orgánů

Představenstvo PVS :

Předseda představenstva: JUDr. Rudolf Blažek

Místopředseda představenstva: Mgr. Otakar Novotný

Členové: MUDr. Tomáš Kaštovský, Ing. Lenka Alinčová, Mgr. Karel Fischer, Mgr. Dalibor Mlejnský, Jan Slezák

Dozorčí rada PVS :

Předseda dozorčí rady: Mgr. Petr Štěpánek, CSc.

Členové: Zbyněk Richter, Květa Valtová

V průběhu roku 2009 došlo na obchodním rejstříku ke změně sídla společnosti, ke změně předmětu podnikání a k zapsání jediného akcionáře Hlavní město Praha.

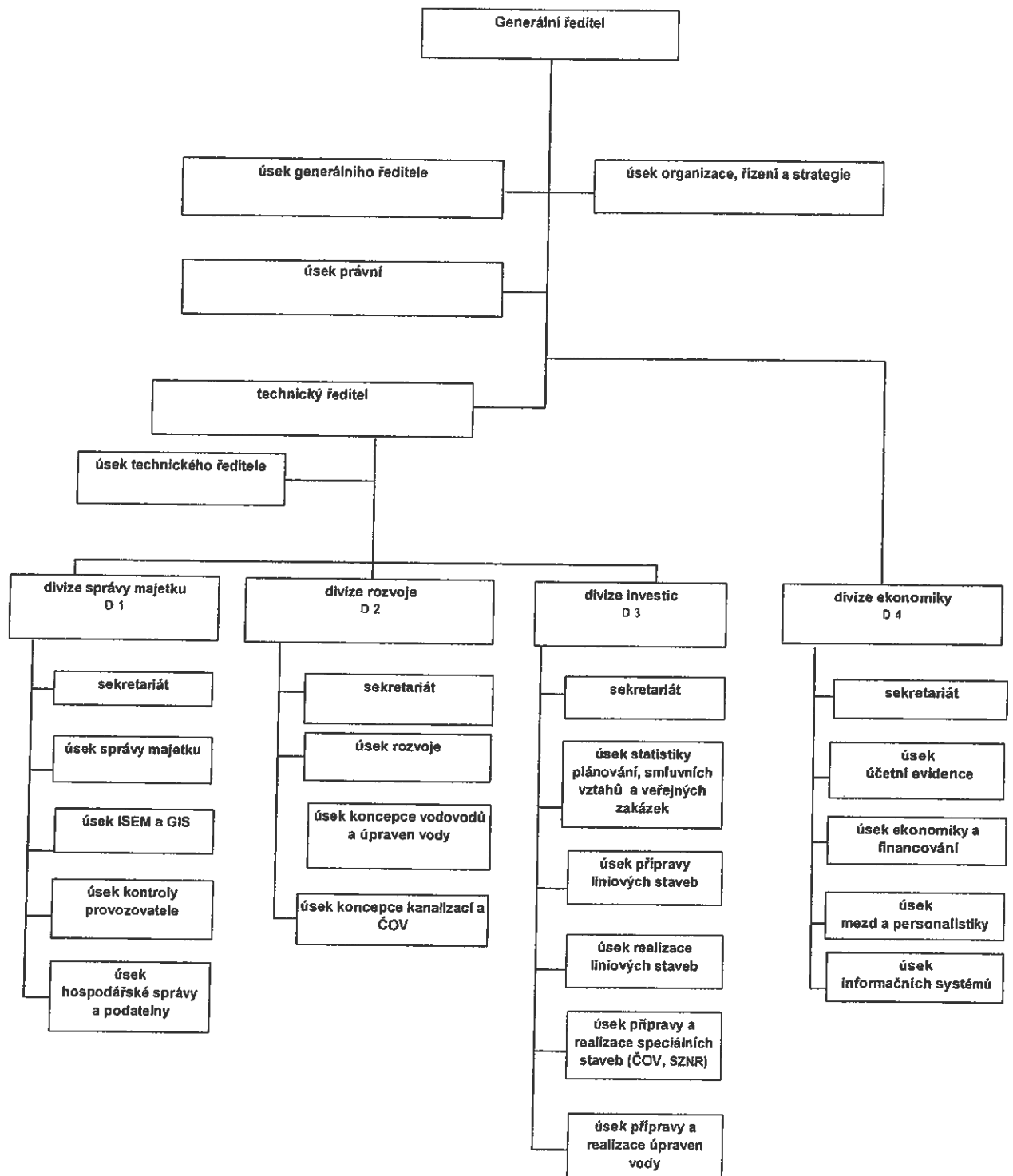
Základní kapitál

Registrovaný základní kapitál společnosti, zapsaný v obchodním rejstříku, představuje částku 5 445 000,- Kč. Jeho výše se v průběhu roku 2009 nezměnila, ani se nezměnila od roku 1998. Základní kapitál společnosti představuje 5 445 kusů akcií na jméno v hodnotě 1 000,- Kč za 1 akcii. Splaceno 100%.

K 31. 12. 2009 je jediným akcionářem Hlavní město Praha.

Nebyly uzavřeny ovládací smlouvy.

II. Organizační schéma společnosti - personální obsazení



Tato organizační struktura vstoupila v platnost dne 1. 6. 2007

Vlastní kapitál

Výše vlastního kapitálu k 1. 1. 2009 činila 97 268 tis. Kč. Vlastní kapitál se skládá ze základního kapitálu, z rezervního fondu, sociálního a ostatních fondů, z výsledku hospodaření běžného účetního období.

K 31. 12. 2009 činí výše vlastního kapitálu 105 796 tis. Kč. Výsledek hospodaření před zdaněním je 14 198 tis. Kč a po zdanění 9 600 tis. Kč.

III. Zaměstnanci (§ 39 odst. 3 - 4)

Osobní náklady

Stav zaměstnanců k 31 . 12. 2009

Přepočtený počet	91
z toho : řídicí pracovníci	6
ostatní	85

Mzdové náklady včetně OON v tis. Kč	50 965,00
z toho : ONN, odstupné, náhrady v nemoci	391,00
Mzdové náklady	50 574,00
- řídicí pracovníci	9 404,00
- ostatní	39 811,00
- dohadná položka na mzdy, budou vyplaceny v roce 2009	1 359,00

Odměny statutárních orgánů	2 022,00
-----------------------------------	-----------------

Sociální náklady	1 703,00
Z toho : Příspěvky na důchodové pojištění	751,00
- daňově uznatelný náklad	751,00
- daňově neuznatelný náklad	0,00
Náklady na stravování	952,00

Zdravotní a sociální pojištění	16 424,00
- odvedené do 31.12.2009	14 662,00
- odvedené do 31.1.2010	1 300,00
- dohadná položka na pojištění, bude odvedena v roce 2010	462,00

Dohadná položka (součástí výše uvedených mzdových nákladů)	1 821,00
- mzdy	1 359,00
- pojištění	462,00

Součástí mzdových nákladů je dohadná položka, která představuje nevyplacené roční odměny, sociální a zdravotní pojištění za sledované období.

Součástí ostatních plnění je také užívání 4 osobních automobilů společnosti. Tato skutečnost je podložena smlouvami o svěřeni motorových vozidel do osobního užívání. Uživatelům je

srážena daň z příjmu z částky představující 1 % z pořizovací ceny vozidla a hradí spotřebu pohonných hmot za vykázané soukromé jízdy.

Společnost v roce 2009 přispívala na penzijní připojištění těm zaměstnancům, kteří mají uzavřenou smlouvu s penzijním fondem a nejsou ve zkušební době.

IV. Účetní metody (§ 39 odst. 5 - 11)

Společnost PVS má uzavřeny „Smlouvy o nájmu a správě věcí ve vlastnictví hlavního města Prahy, ve vlastnictví společnosti Úpravna vody Želivka, a.s. a ve vlastnictví společnosti Zdroj pitné vody Káraný, a.s. v souvislosti s poskytováním vodárenských služeb a služeb odvádění a čištění odpadních vod a souvisejících služeb.“

Výše nájemného činí pro rok 2009 částku 1 362 720 tis. Kč bez DPH a je hrazena jak peněžně, tak nepeněžně a to formou oprav a investic na majetku pronajímatele, aktualizací dat dlouhodobého nehmotného majetku, nákupem vodoměrů a dalšími činnostmi, které správce realizuje v zastoupení vlastníka v souladu se „Smlouvou o nájmu a správě ...“.

PVS prováděla v účetním období r. 2009 přefakturaci vlastníkům měsíčně jak u oprav, tak u investic.

Tímto způsobem, kdy se dodavatelské faktury účtují do nákladů a vydavatelské faktury do výnosů ve stejné výši a ve stejném období, nedochází ke zkreslování hospodářského výsledku PVS.

1) Základní zásada vedení účetnictví

Účetnictví je vedeno na principu historických pořizovacích cen. Částky v účetní závěrce jsou vyjádřeny v tisících korun českých.

2) Tržby podle činností

Převažující část tržeb je tvořena tržbami z podnájemného.

Další již méně významnou část tvoří tržby z prodeje elektrické energie vyrobené z obnovitelného zdroje. Na tyto služby byla dne 30. 1. 2006 uzavřena Smlouva na výkup elektřiny vyrobené z obnovitelného zdroje, která není dodána do distribuční soustavy PREdistribuce, a.s. a je spotřebována v provozu ČOV.

3) Dlouhodobý hmotný majetek

Dlouhodobým hmotným majetkem jsou u PVS samostatné movité věci, umělecká díla, nedokončený dlouhodobý hmotný majetek, technické zhodnocení budovy Žatecká a zálohy na dlouhodobý hmotný majetek, které se týkají majetku přefakturovávaného vlastníkům.

U nově pořízených samostatných movitých věcí je veškerý pořízený dlouhodobý hmotný majetek veden v pořizovacích cenách, které zahrnují cenu, za kterou byl majetek pořízen a náklady s jeho pořízením související, jehož celkové ocenění je vyšší než 40. tis. Kč a doba použitelnosti delší než 1 rok. Dlouhodobý hmotný majetek, jehož celkové ocenění je nižší než 40 tis. Kč, ale byl zařazen dle dřívější platné právní úpravy, je veden v rozvaze.

Vlastní aktivované výkony se nevyskytují.

Odpisy dlouhodobého hmotného majetku jsou vypočítány metodou rovnoměrných odpisů. Tento postup umožňuje odepisování majetkových aktiv na základě předpokládané životnosti.

Dlouhodobý vodohospodářský majetek (investice) je během roku pořízen do majetku PVS a následující měsíc je majetek přefakturován vlastníkům. Za měsíc prosinec dochází k přefakturaci ještě v měsíci prosinci, čímž nedochází ke zkreslení majetku k 31.12.

Pořizovací cena v tis. Kč	1. 1. 2009	Přírůstky	Úbytky	31.12.2009
Nedokončený DHM	78	1 307 780	1 307 858	0
Poskytnuté zálohy na DHM	50 121	57 338	72 378	35 081
Samostatné movité věci	18 143	4 412	7 720	14 835
Budovy, haly a stavby	7 170	3 332	7 170	3 332
Umělecká díla	69	0	0	69
Celkem	75 581	1 372 862	1 395 126	53 317

Oprávký v tis. Kč	1.1.2009	Zvýšení	Snížení	31.12.2009
Samostatné movité věci	15 706	1 420	7 720	9 406
Budovy, haly a stavby	1 666	5 608	7 170	104
Celkem	17 372	7 028	14 890	9 510
Zůstatková cena	58 209			43 807

Hmotný majetek v evidenci k 31. 12. 2009

Hmotný majetek v pořizovacích cenách do 40 tis. Kč není uveden v rozvaze, ale je veden v operativní evidenci. K 31.12.2009 je evidenční stav tohoto majetku 6 737 tis. Kč.

4) Dlouhodobý nehmotný majetek

V majetku PVS má dlouhodobý nehmotný majetek významný podíl.

Jedná se především o software a o zálohy na dlouhodobý nehmotný majetek. Nově pořízený dlouhodobý nehmotný majetek, jehož ocenění je vyšší než 60 tis. Kč je uveden v rozvaze. Je-li jeho ocenění nižší než 60 tis. Kč, je veden v evidenci.

Dlouhodobý nehmotný majetek, jehož celkové ocenění je nižší než 60 tis. Kč, ale byl zařazen dle dřívější platné právní úpravy, je veden v rozvaze.

Pořizovací cena v tis. Kč	1. 1. 2009	Přírůstky	Úbytky	31. 12. 2009
Nedokončený DNM	2 944	22 035	21 363	3 616
Nehmotný DNM	25 056	956	0	26 012
Jiný DNM	3 465	0	0	3 465
Zálohy na DNM	0	31 438	0	31 438
Celkem	31 465	54 429	21 363	64 531

Oprávký v tis. Kč	1. 1. 2009	Zvýšení	Snížení	31. 12. 2009
Nehmotný DNM	24 238	620	0	24 858
Jiný DNM	3 318	147	0	3 465
Celkem	27 556	767	0	28 323
Zůstatková cena	3 909			36 208

Nehmotný majetek v evidenci k 31. 12. 2009

Nehmotný majetek v pořizovacích cenách do 60 tis. Kč není uveden v rozvaze, ale je veden v operativní evidenci. K 31.12.2009 je evidenční stav tohoto majetku 1 820 tis. Kč.

Majetek v podrozvahové evidenci k 31. 12. 2009

V podrozvahové evidenci je veden vodohospodářský majetek ve vlastnictví hlavního města Prahy a společností Zdroj pitné vody Káraný, a.s. a Úpravna vody Želivka, a.s., který má PVS v nájmu a správě.

K 31.12.2009 je v podrozvahové evidenci veden tento majetek ve výši 43 078 503 tis. Kč.

5) Přepočet cizích měn

Transakce uváděné v cizích měnách jsou přepočteny a zaúčtovány kurzem ČNB platného v den transakce. Kurzové zisky či ztráty z těchto transakcí jsou uvedeny ve výkazu zisků a ztrát. K 31. 12. 2009 neměla společnost žádné bankovní účty vedené v cizí měně.

6) Bankovní záruky

V podrozvahové evidenci jsou dále vedeny bankovní záruky. K 31.12.2009 jsou ve výši 103 316 tis. Kč. Tyto bankovní záruky vznikly písemným prohlášením banky v záruční listině, že uspokojí věřitele do výše určité peněžní částky podle obsahu záruční listiny, jestliže určitá třetí osoba (dlužník) nesplní určitý závazek nebo budou splněny jiné podmínky stanovené v záruční listině.

Bankovní záruky jsou sjednávány s dodavateli investiční činnosti pro pokrytí garancí po dobu záruční doby.

7) Opravné položky

K 1.1.2009 i k 31.12.2009 činí opravná položka k pohledávkám 56 tis. Kč.

8) Obrat

Tržby jsou zaúčtovány ke zdanitelnému plnění a jsou vykázány bez daně z přidané hodnoty.

9) Dotace a příspěvky

Ve sledovaném roce 2009 nebyly poskytnuty dotace.

10) Úvěry

PVS nečerpala v roce 2009 žádné úvěry.

11) Zásoby, zboží

K 1. 1. 2009 byly evidovány zásoby ve výši 23 tis. Kč, což představuje zboží v kantýně. K 31.12. 2009 činil konečný zůstatek zásob 0 tis. Kč.

12) Leasing

PVS používá i majetek získaný formou finančního leasingu. Takto byl obnovován vozový park společnosti. K 31.12.2009 společnost žádné závazky vůči leasingovým společnostem nemá.

Údaje o leasingu jsou uvedeny v tis. Kč v následující tabulce :

předmět nájmu	doba finančního pronájmu	kumulovaná suma splátek a akontací za celou dobu trvání leasingu (vč.DH)	Z toho kumulovaná výše akontací uhrazených k 31.12.2009	Z toho kumulovaná výše uhrazených splátek k 31.12.2009 (vč.DPH)	Skutečně uhrazené splátky včetně rozpuštěných akontací za rok 2009 (vč.DPH)	roční výše uplatněného DPH	suma splátek do 1 roku (2010)	zbývající suma splátek po 1 roce (2011)
Škoda Fabia 5A1 2435	36 měs.	415,4	154,9	260,5	0,0	0,0	0,0	0,0
Škoda Fabia 5A1 2436	36 měs.	415,4	154,9	260,5	0,0	0,0	0,0	0,0
Škoda Fabia 5A1 2437	36 měs.	415,4	154,9	260,5	0,0	0,0	0,0	0,0
Škoda Fabia 5A1 2438	36 měs.	415,4	154,9	260,5	0,0	0,0	0,0	0,0
Škoda Fabia 6A6 4013	36 měs.	395,5	201,0	194,5	43,2	0,0	0,0	0,0
Škoda Fabia 6A6 5288	36 měs.	395,5	201,0	194,5	43,2	0,0	0,0	0,0
Škoda Fabia 6A6 5290	36 měs.	395,5	201,0	194,5	43,2	0,0	0,0	0,0
Škoda Fabia 6A6 5291	36 měs.	395,5	201,0	194,5	43,2	0,0	0,0	0,0
Škoda Fabia 6A6 5292	36 měs.	395,5	201,0	194,5	43,2	0,0	0,0	0,0
Škoda Fabia 6A9 9069	36 měs.	379,9	223,6	156,3	47,7	0,0	0,0	0,0
Škoda Superb 6A9 9299	36 měs.	849,0	512,7	336,3	102,7	0,0	0,0	0,0

Z nákladů bylo na leasingové splátky v roce 2009 vynaloženo 815 tis. Kč. Dle platné právní úpravy nebyla u předmětu leasingu uplatněna DPH.

13) Krátkodobé pohledávky

Krátkodobé pohledávky vykázané v rozvaze k 31.12.2009 jsou uvedeny v tis.Kč:

Z obchodních vztahů	Vůči zaměstnancům	Opravná položka	Daňová pohledávka	Přechodné účty aktiv	Celkem
64 938	5	- 56	858	2 017	67 762

Významnými pohledávkami z obchodního styku jsou pohledávky za společnostmi Úpravna vody Želivka, a.s. a Zdroj pitné vody Káraný, a.s. v celkové výši 54 841 tis. Kč vzniklé zápočtem přefakturovaných investic a oprav a 3 930 tis. Kč za společností PREDistribuce, a.s. za prodej elektrické energie. Tyto pohledávky byly k 31.12.2009 ve splatnosti a byly uhrazeny v průběhu února 2010.

Daňovou pohledávkou je přeplatek na dani z příjmu ve výši 858 tis. Kč.

14) Dlouhodobé pohledávky

Nejsou v evidenci.

15) Krátkodobé závazky

Krátkodobé závazky vykázané v rozvaze k 31.12.2009 jsou uvedeny v tis. Kč:

Z obchodních vztahů	K zaměstnancům	Soc. a zdrav. pojištění	Daňové závazky	Přechodné účty pasiv	Celkem
172 759	3 494	1 719	9 509	3 113	190 594

Mezi krátkodobými závazky jsou započítány běžné závazky z obchodního styku. Všechny závazky byly uhrazeny v termínu splatnosti.

16) Dlouhodobé závazky

Nejsou v evidenci.

17) Odložená daň

V prvním roce účtování odráží odložená daň dopad přechodných rozdílů mezi účetními a daňovými zůstatkovými cenami aktiv a pasiv z hlediska účetnictví a stanovení základu daně z příjmů. V dalších letech musí být odložená daň přepočtena v důsledku změny sazby daně z příjmů a je vypočtena z rozdílu zůstatkových cen daňových a zůstatkových cen účetních majetku a rezerv. K 1. 1. 2009 činila odložená daňová pohledávka 6 089 tis. Kč.

K 31. 12. 2009 činí celková odložená daňová pohledávka 7 308 tis.Kč.

Odložená daň v roce 2009 v tis. Kč	Pohledávka
Rozdíl mezi zůstatkovou cenou daňovou a zůstatkovou cenou účetní	-140
Rezerva	7 448
Celkem pohledávka	7 308
Již vytvořená odložená daňová pohledávka k 1.1.2009	6 089
Zbývá zaúčtovat zvýšení pohledávky	1 219

18) Rezervy

V roce 2009 byla rozpuštěna nečerpaná nedaňová rezerva na nepředvídané havarijní opravy ve výši 16 200 tis. Kč. Dále byla částečně čerpána nedaňová rezerva na předpokládanou změnu sídla ve výši 9 477 tis. Kč a zbytek této rezervy ve výši 5 524 tis. Kč byl rozpuštěn.

Stav vodohospodářského majetku zapříčiněný stářím a opotřebeností vede PVS k tvorbě nedaňové rezervy na nepředvídané havarijní opravy vodohospodářského majetku ve správě PVS, které svým rozsahem mohou překročit roční plánovaný objem.

Pro rok 2009 je tato rezerva stanovena ve výši 39 200 tis.Kč.

Zůstatek rezervy nedaňové k 1.1. 2009 činil 31 200 tis. Kč.

K 31. 12. 2009 činí zůstatek nedaňové rezervy 39 200 tis. Kč.

19) Informace o transakcích se spřízněnými osobami

Všechny transakce se spřízněnými osobami byly uzavřeny za běžných tržních podmínek.

20) Změny v účetních metodách

Během roku 2009 nedošlo ke změnám v účetních metodách.

21) Informace o nákladech auditorské společnosti

Auditorskou společností BDO Audit s.r.o. byly poskytnuty pouze služby související s ověřením účetní závěrky společnosti ve výši 540 tis. Kč. Jiné služby nebyly poskytnuty.

22) Fondy a hospodářský výsledek

Fondy v tis. Kč	Stav k 1. 1. 2008	Přírůstky	Úbytky	Stav k 31. 12. 2008
Nerozdělený zisk z min. let	14 722	0	14 722	0
Sociální fond	1 077	1 267	1 487	857
Fond ÚČOV	1 800	0	0	1 800
Fond investic	53 371	13 455	0	66 826
Zákonný RF	3 070	0	0	3 070
Celkem	74 040	14 722	16 209	72 553

Fondy v tis. Kč	Stav k 1. 1. 2009	Přírůstky	Úbytky	Stav k 31. 12. 2009
Sociální fond	857	1 016	1 071	802
Fond ÚČOV	1 800	0	0	1 800
Fond investic	66 826	18 253	0	85 079
Zákonný RF	3 070	0	0	3 070
Celkem	72 553	19 269	1 071	90 751

Výsledek hospodaření po zdanění je 9 600 tis.Kč.

O rozdělení výsledku hospodaření za rok 2009 rozhodne jediný společník při výkonu funkce valné hromady.

23) Daň z příjmu

Zisk před zdaněním	14 198 tis. Kč
Daň z příjmů	- 5 838 tis. Kč
Přeplatek na dani z příjmu za rok 2008	21 tis.Kč
<u>Odložená daňová pohledávka</u>	<u>1 219 tis. Kč</u>
Zisk po zdanění	9 600 tis. Kč
Daň z příjmu	5 838 tis. Kč
<u>Zaplacené zálohy na daň z příjmu</u>	<u>- 6 696 tis. Kč</u>
Daňový přeplatek k 31. 12. 2009	858 tis. Kč

24) Komentář k výkazům

Pro přehlednost a srovnatelnost s minulým obdobím byly zachovány řádky s nulovou hodnotou.

25) Události po 31.12.2009

Žádné události týkající se roku 2009 nejsou po 31.12.2009 známy.

Cash Flow k 31.12.2009 - Pražská vodohospodářská společnost a.s.

P.	Stav peněž. prostředků a peněž. ekvivalentů na začátku období	133406
Peněž.toky z hlavní výdělečné činnosti (provozní činnost)		
Z.	Účetní zisk/ztráta z běžné činnosti před zdaněním	14198
A.1.	Úpravy o nepeněžní operace	11321
A.1.1.	Odpisy dlouhodobého majetku, pohledávek a umořování opravné pol.	7610
A.1.2.	ZS opravných položek a rezervy	8000
A.1.3.	Zisk/ztráta prodeje dlouhodobého majetku	-511
A.1.4.	Výnosy z dividend a podílů na zisku	
A.1.5.	Vyúčtované nákladové úroky, vyúčtované výnosové úroky	-3778
A.1.6.	Případné úpravy o ostatní nepeněžní operace	
A*	Čistý peněžní tok z provozní činnosti před zdaněním, změnami pracovního kapitálu a mimořádnými položkami	25519
A.2.	Změna stavu nepeněžních složek prac.kapitálu	51252
A.2.1.	ZS pohledávek z provozní činnosti, aktiv.úctů čas.rozlišení a dohadných účtů	-21754
A.2.2.	ZS krátkodobých závazků z provozní činnosti, pasivních účtů časového rozlišení a dohadných účtů pasivních	72983
A.2.3.	ZS zásob	23
A.2.4.	ZS krátkodobého finančního majetku nespádajícího do peněžního prostředků	
A**	Čistý peněžní tok z provozní činnosti před zdaněním a mimořádnými položkami	76771
A.3.	Vyplacené úroky s výjimkou kapitalizovaných úroků	
A.4.	Přijaté úroky	3778
A.5.	Zaplacená daň z příjmů zaběžnou činnost a za doměrky za minulá období	-6675
A.6.	Příjmy a výdaje spojené s mimořádnými účetními případy, které tvoří mimoř. výsledek hospodaření vč. uhrazené splatné daně z příjmu z mimoř. činnosti	
A.7.	Přijaté dividendy a podíly na zisku	
A***		73874
Peněžní toky z investiční činnosti		
B.1.	Výdaje spojené s nabytím dlouhodobého majetku	-1345560
B.2.	Příjmy z prodeje dlouhodobého majetku	1319856
B.3.	Půjčky a úvěry spřízněným osobám	
B.***	Čistý peněžní tok vztahující se k investiční činnosti	-25704
Peněžní toky z finančních činností		
C.1.	Dopady změn dlouhodobých, popř. krátkodobých závazků	
C.2.	Dopady změn vlastního kapitálu na peněžní prostředky a peněžní ekvivalenty	-1071
C.2.1.	Zvýšení peněž. prostředků na peněž. ekvivalentů z titulu zvýšení zákl.kapitálu emis.ažia, event. Rezervního fondu vč. složených záloh na toto zvýšení	
C.2.2.	Vyplácení podílů na vlastním kapitálu společníkům	
C.2.3.	Další vklady peněžních prostředků společníků a akcionářů	
C.2.4.	Úhrada ztráty společníky	
C.2.5.	Přímé platby na vrub fondů	-1071
C.2.6.	Vyplacené dividendy nebo podíly na zisku vč. zaplacené srážkové daně	
C.2.7.	Vyloučení přecenění majetku	
C***	Čistý peněžní tok vztahující se k finanční činnosti	-1071
F.	Čisté zvýšení/snížení peněžních prostředků (A***+B***+C***)	47099
R.	Stav peněž.prostředků a peněž.ekvivalentů na konci období	180505

Zpráva nezávislého auditora

Akcionářům společnosti Pražská vodohospodářská společnost a.s.

Na základě provedeného auditu jsme dne 18. března 2010 vydali k účetní závěrce, která je součástí této výroční zprávy, zprávu následujícího znění:

"Ověřili jsme přiloženou účetní závěrku společnosti Pražská vodohospodářská společnost a.s., tj. rozvahu k 31. 12. 2009, výkaz zisku a ztráty a přehled o peněžních tocích za období od 1. 1. 2009 do 31. 12. 2009 a přílohu této účetní závěrky, včetně popisu použitých významných účetních metod.

Odpovědnost statutárního orgánu účetní jednotky za účetní závěrku

Za sestavení a věrné zobrazení účetní závěrky v souladu s českými účetními předpisy odpovídá statutární orgán společnosti Pražská vodohospodářská společnost a.s. Součástí této odpovědnosti je navrhnout, zavést a zajistit vnitřní kontroly nad sestavováním a věrným zobrazením účetní závěrky tak, aby neobsahovala významné nesprávnosti způsobené podvodem nebo chybou, zvolit a uplatňovat vhodné účetní metody a provádět dané situaci přiměřené účetní odhady.

Odpovědnost auditora

Naší úlohou je vydat na základě provedeného auditu výrok k této účetní závěrce. Audit jsme provedli v souladu se zákonem o auditorech a Mezinárodními auditorskými standardy a souvisejícími aplikačními doložkami Komory auditorů České republiky. V souladu s těmito předpisy jsme povinni dodržovat etické normy a naplánovat a provést audit tak, abychom získali přiměřenou jistotu, že účetní závěrka neobsahuje významné nesprávnosti.

Audit zahrnuje provedení auditorských postupů, jejichž cílem je získat důkazní informace o částkách a skutečnostech uvedených v účetní závěrce. Výběr auditorských postupů závisí na úsudku auditora, včetně posouzení rizik, že účetní závěrka obsahuje významné nesprávnosti způsobené podvodem nebo chybou. Při posuzování těchto rizik auditor přihledne k vnitřním kontrolám, které jsou relevantní pro sestavení a věrné zobrazení účetní závěrky. Cílem posouzení vnitřních kontrol je navrhnout vhodné auditorské postupy, nikoli vyjádřit se k účinnosti vnitřních kontrol. Audit též zahrnuje posouzení vhodnosti použitých účetních metod, přiměřenosti účetních odhadů provedených vedením i posouzení celkové prezentace účetní závěrky.

Domníváme se, že získané důkazní informace tvoří dostatečný a vhodný základ pro vyjádření našeho výroku.

Výrok auditora

Podle našeho názoru účetní závěrka ve všech významných ohledech podává věrný a poctivý obraz aktiv, pasiv a finanční situace společnosti Pražská vodohospodářská společnost a.s. k 31. 12. 2009 a nákladů, výnosů a výsledku jejího hospodaření a peněžních toků za období od 1. 1. 2009 do 31. 12. 2009 v souladu s českými účetními předpisy.“

Prověřili jsme též věcnou správnost údajů uvedených ve zprávě o vztazích mezi propojenými osobami společnosti Pražská vodohospodářská společnost a.s. k 31. 12. 2009. Za sestavení této zprávy o vztazích je zodpovědný statutární orgán společnosti Pražská vodohospodářská společnost a.s. Naším úkolem je vydat na základě provedené prověrky stanovisko k této zprávě o vztazích.

Prověrku jsme provedli v souladu s Mezinárodními auditorskými standardy vztahujícími se k prověřce a souvisejícími aplikačními doložkami Komory auditorů České republiky. Tyto standardy vyžadují, abychom plánovali a provedli prověrku s cílem získat střední míru jistoty, že zpráva o vztazích neobsahuje významné nesprávnosti. Prověrka je omezena především na dotazování pracovníků společnosti a na analytické postupy a výběrovým způsobem provedené prověření věcné správnosti údajů. Proto prověrka poskytuje nižší stupeň jistoty než audit. Audit zprávy o vztazích jsme neprováděli, a proto nevyjadřujeme výrok auditora.

Na základě naší prověrky jsme nezjistili žádné významné věcné nesprávnosti údajů uvedených ve zprávě o vztazích mezi propojenými osobami společnosti Pražská vodohospodářská společnost a.s. k 31. 12. 2009.

Ověřili jsme též soulad výroční zprávy s výše uvedenou účetní závěrkou. Za správnost výroční zprávy je zodpovědný statutární orgán společnosti. Naším úkolem je vydat na základě provedeného ověření stanovisko o souladu výroční zprávy s účetní závěrkou.

Ověření jsme provedli v souladu s Mezinárodními auditorskými standardy a souvisejícími aplikačními doložkami Komory auditorů České republiky. Tyto standardy vyžadují, aby auditor naplánoval a provedl ověření tak, aby získal přiměřenou jistotu, že informace obsažené ve výroční zprávě, které popisují skutečnosti, jež jsou též předmětem zobrazení v účetní závěrce, jsou ve všech významných ohledech v souladu s příslušnou účetní závěrkou. Jsme přesvědčeni, že provedené ověření poskytuje přiměřený podklad pro vyjádření výroku auditora.



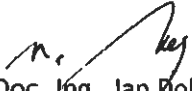
Tel.: +420 241 046 111
Fax: +420 241 046 221

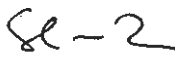
BDO Audit s. r. o.
Olbrachtova 1980/5
Praha 4
140 00

Podle našeho názoru jsou informace uvedené ve výroční zprávě společnosti Pražská vodohospodářská společnost a.s. k 31. 12. 2009 ve všech významných ohledech v souladu s výše uvedenou účetní závěrkou.

V dne 6. dubna 2010

BDO Prima Audit s. r. o., auditorské oprávnění č. 018
zastoupená partnerem:


Doc. Ing. Jan Doležal, CSc.
auditorské oprávnění č. 0070


Ing. Petr Slaviček
auditorské oprávnění č. 2076