



**PRAŽSKÁ  
VODOHOSPODÁŘSKÁ  
SPOLEČNOST a.s.**

# **Výroční zpráva za rok 2016**

---

<b>Firma:</b>	Pražská vodohospodářská společnost a.s.
<b>IČ:</b>	25656112
<b>Založení/Vznik:</b>	1. dubna 1998
<b>Sídlo:</b>	Praha 1, Staré Město, Žatecká 110/2, PSČ 110 00
<b>Právní forma:</b>	Akciová společnost
<b>Spisová značka:</b>	Společnost byla zapsána u Městského soudu v Praze oddíl B, vločka 5290

## OBSAH

- 1) Zpráva představenstva o podnikatelské činnosti Pražské vodohospodářské společnosti a.s. a o stavu jejího majetku
  - 2) Zpráva dozorčí rady o přezkoumání zprávy představenstva společnosti PVS o vztazích mezi ovládající osobou a ovládanou osobou a osobami ovládanými stejnou ovládající osobou za účetní období roku 2016
  - 3) Zpráva dozorčí rady společnosti o přezkoumání roční účetní závěrky PVS za období roku 2016 a návrhu na rozdělení zisku PVS za rok 2016
  - 4) Zpráva dozorčí rady společnosti o činnosti dozorčí rady v roce 2016
  - 5) Zpráva představenstva společnosti PVS o vztazích mezi ovládající osobou a ovládanou osobou a osobami ovládanými stejnou ovládající osobou za účetní období roku 2016
  - 6) Účetní závěrka za rok 2016, Zpráva nezávislého auditora akcionářům společnosti Pražská vodohospodářská společnost a.s.
-

# Zpráva představenstva o podnikatelské činnosti Pražské vodohospodářské společnosti a.s. a o stavu jejího majetku

## Úvod

Pražská vodohospodářská společnost a.s. (dále jen PVS) vznikla dne 1.4.1998 jako jeden z právních nástupců státních podniků Pražské vodárny a Pražská kanalizace a vodní toky. Zakladatelem byl Fond národního majetku České republiky. Společnost sídlí v Žatecké ulici v Praze na Starém městě a je 100 procentně vlastněna hlavním městem Prahou. PVS je ve smyslu § 79 zákona č. 90/2012 Sb. součástí koncernu jako řízená osoba a hlavní město Praha je řídicí osobou.

PVS je zodpovědná za správu, obnovu a rozvoj vodohospodářského majetku hlavního města Prahy a za nákup pitné vody pro hlavní město Prahu od společnosti Želivská provozní a.s. a Vodárna Káraný, a.s. PVS byla v roce 2013 Mandátní smlouvou pověřena funkcí Správce stavby č. 6963 „Celková přestavba a rozšíření ÚČOV Praha na Císařském ostrově, etapa 0001 – nová vodní linka (NVL).

PVS dále provádí na základě smluv administrativní a účetní servis společností Zdroj pitné vody Káraný, a.s. a Vodárna Káraný, a.s., poskytuje službu v oblasti správy a rozvoje vodohospodářského majetku a službu informačního systému evidence majetku (ISEM) pro společnost Zdroj pitné vody Káraný, a.s. a v případě požadavku společnosti Zdroj pitné vody Káraný, a.s. a Úpravna vody Želivka, a.s. provádí činnost inženýrsko-projektových prací.

Dne 23.11.2016 uzavřela PVS se Správou služeb hlavního města Prahy Smlouvu o provedení služby na úschovu, údržbu a provozování čerpací techniky pro stavbu „Protipovodňová opatření na ochranu hlavního města Praha“

PVS je od roku 2004 certifikována dle standardů ISO 9001, ISO 14001 a OHSAS 18001. Ve dnech 17.–19.10.2016 proběhl v PVS re-certifikační audit a PVS získala od společnosti Lloyd's Register Quality Assurance nový certifikát dle aktualizovaných norem ISO 9001:2015, 14001:2015 a OHSAS 18001:2007. Certifikát je platný do 2. prosince 2019.

Organizační struktura a složení statutárních orgánů PVS je uvedeno v příloze k účetní závěrce, která je nedílnou součástí výroční zprávy.

PVS nemá žádnou další organizační složku v České republice ani v zahraničí a neúčastní se aktivně ve výzkumu ani ve vývoji.

PVS se snaží maximálně plnit povinnosti a požadavky vyplývající z jednotlivých právních norem, odkazujících na ochranu životního prostředí. Podrobnější odkazy na aktivity v oblasti životního prostředí a pracovněprávních vztahů jsou uvedeny v následujících kapitolách výroční zprávy.

PVS nevlastní ani nikdy nevlastnila vlastní akcie, zatímní listy a obchodní podíly své společnosti, ani akcie, zatímní listy a obchodní listy ovládající osoby, kterou je hlavní město Praha.

## **1. Správa a rozvoj vodohospodářského infrastrukturního majetku**

Správu svěřeného vodohospodářského infrastrukturního majetku zajišťuje PVS souborem činností koncepčního, evidenčního a kontrolního charakteru. PVS zajišťuje plnění zákonných požadavků v této oblasti a dbá na zajištění řádného stavu a funkce vodohospodářského infrastrukturního majetku.

### **1.1. Koncepční činnost**

#### **1.1.1. Generely**

##### **1.1.1.1. Generel zásobování vodou hlavního města Prahy**

Na jaře v roce 2016 byly dokončeny práce na detailní fázi „Generelu zásobování vodou hlavního města Prahy“ pro území Ďáblice, Letňany, Kobylisy, Střížkov, Prosek, Bohnice, Troja, Čimice, Dolní Chabry, Březiněves, Třeboradice, Čakovice a Miškovice.

Koncem roku 2016 byl odevzdán projekt detailní fáze „Generelu zásobování vodou hlavního města Prahy“ pro území Libeň, Vysočany, Hloubětín.

Cílem projektů bylo navrzení úpravy hranic zásobních pásem v řešeném území pro stávající stav a územní rozvoj, v rámci platného Územního plánu hlavního města Prahy. Návrh hranic zásobních pásem byl proveden s ohledem na optimalizaci tlakových poměrů ve vodovodní síti a povede k optimálnímu využívání stávajících vodojemů a čerpacích stanic. Zároveň byla navržena koncepce rozvoje vodovodní sítě, posouzena kapacita stávající sítě pro současný stav a výhledovou potřebu vody a stanoveny návrhové parametry, trasy a postup dostavby vodovodní sítě. Tlakové poměry pro rozvojové plochy byly vyjádřeny kótou tlakové čáry, která je pro jednotlivé rozvojové plochy k dispozici, a dále maximální výškou zástavby, o které lze, v závislosti na tlakových poměrech v síti a výšce terénu v rozvojových plochách, uvažovat. V projektech byl proveden rozbor požadavků na zásobování požární vodou a posouzena vodovodní síť z hlediska požární bezpečnosti.

##### **Správa generelu zásobování vodou**

V roce 2016 byly zahájeny práce na projektu Aktualizace a správa Generelu zásobování vodou hlavního města Prahy. Práce byly zahájeny na dvou projektech: Aktualizace generelu pro území jihovýchodní části Prahy a Aktualizace generelu pro území Smíchov, Košíře, Motol, Jinonice, Zlíchov. V roce 2016 proběhl u obou projektů sběr dat, další fáze projektů bude pokračovat v následujícím roce.

##### **1.1.1.2. Generel odvodnění hlavního města Prahy**

V roce 2016 pokračovaly práce na „Generelu odvodnění hlavního města Prahy - II. detailní fázi“ zahrnující katastrální území Stodůlky, Jinonice a Třebonice. Na zkalibrovaném matematickém simulačním modelu bylo zpracováno vyhodnocení stávajícího stavu odvodnění a byl posouzen dopad stávajícího odvodnění na vodní toky. Na základě výsledků tohoto posouzení, které stanovilo možnosti daného území, byla navržena koncepce odvodnění nových rozvojových ploch a plánovaných komunikací pro stávající Územní plán hlavního města Prahy, jeho změny, a územní rezervy.

Odvodnění bylo navrženo převážně jako oddílný systém, ve kterém budou odděleny splaškové a srážkové vody. V oblasti s již vybudovanou jednotnou soustavou byla prověřena

možnost jejího postupného přebudování na oddílnou kanalizační soustavu. Pro odvádění srážkových vod byly v maximální míře využívány zasakovací systémy, retence a využívání srážkových vod, a až poté přepady do stávajících systémů odvodnění. Na nových rozvojových plochách bylo odvádění srážkových vod klasickým kanalizačním systémem do vodního toku minimalizováno. Preferováno bylo povrchové odvádění srážkových vod pomocí příkopů se snahou zajistit vyrovnanou vodní bilanci na řešeném povodí. Pro finální návrh řešení odvodnění území byl posouzen jeho dopad na vodní toky. Generel byl projednán se zástupci státní správy a samosprávy, MHMP a se správcem povodí a správcem vodního toku.

### **Správa generelu odvodnění**

V roce 2016 byly zahájeny práce na projektu Aktualizace a správa Generelu odvodnění hlavního města Prahy. Práce byly zahájeny a realizovány v průběhu roku celkem na čtyřech projektech: Přepočít povodí OK 102K Holečkova, Přepočít povodí OK 31EF Mezitřaťová, Přepočít povodí Suchdol Sedlec, Přepočít povodí PČOV Dolní Chabry. Jednotlivé projekty upřesnily a doplnily informace o stávajícím stavu odvodnění na základě aktualizace nebo vytvoření nových kalibrovaných matematických simulačních modelů. Povodí byla také posouzena na výhledové rozvojové plochy (v souladu s platným Územním plánem hlavního města Prahy) a byla navržena příslušná opatření na zajištění dobrého stavu odvodnění řešeného území.

## **1.1.2. Plány**

### **1.1.2.1. Střednědobý investiční plán**

Střednědobý investiční plán definuje věcné a finanční potřeby na rekonstrukce a dostavbu jednotlivých systémů spravované vodohospodářské infrastruktury pro horizont pěti let. Střednědobý investiční plán pro roky 2017 – 2021 byl schválen Radou hlavního města Prahy dne 19.7.2016 pod číslem 1786.

## **1.2. Evidence**

### **1.2.1. Přehled o stavu a vývoji spravovaného majetku**

K 31.12.2016 dosáhla účetní hodnota vodohospodářského infrastrukturního majetku ve správě PVS téměř 46 miliard Kč. Oproti roku 2015 vzrostl celkový objem spravovaného majetku o 1,5 miliard, a to zejména vlivem zařazení majetku z investiční činnosti PVS. Dle vybraných údajů z majetkové evidence, vykazovaných na základě zákona č. 274/2001 Sb., o vodovodech a kanalizacích vodoprávnímu úřadu, činí nyní aktualizovaná pořizovací cena vodohospodářského majetku ve správě PVS více jak 100 miliard Kč.

<b>Hlavní město Praha</b>					
<b>(údaje v mil. Kč)</b>	<b>pozemky</b>	<b>nehmotný majetek</b>	<b>budovy a stavby</b>	<b>movitý</b>	<b>Celkem</b>
Stav k 31.12.2015	364,71	233,25	40 694,01	2 790,78	<b>44 082,74</b>
Stav k 31.12.2016	375,60	235,66	42 091,72	2 900,94	<b>45 603,93</b>

### **1.2.2. Zařazování nového majetku do správy a nájmu**

V průběhu roku 2016 pokračovaly práce na přípravě podkladů pro zápisy nemovitostí do katastru nemovitostí. Z celkového počtu 722 pozemků ve správě PVS zbývá k 31.12.2016 je třeba majetkoprávně vypořádat 19 pozemků, u kterých není HMP vedeno jako jediný vlastník.

Dále byly zpracovány a předány na odbor evidence, správy a využití majetku (SVM MHMP) veškeré majetkoprávní podklady darovacích a kupních smluv od třetích investorů. Po schválení v Zastupitelstvu hlavního města Prahy byly vypracovány předávací protokoly na vodohospodářský majetek ve výši 34,8 mil. Kč. Bylo vypracováno 44 nových smluv a uzavřeno 14 smluv na zřízení věcného břemene, které byly předány na SVM MHMP k zápisu do katastru nemovitostí.

Největší podíl na nárůstu spravovaného majetku měla v roce 2016 investiční činnost PVS, ze které byl hlavnímu městu Praze předán nový majetek v celkové hodnotě 1.164,8 mil. Kč a stavby bývalého odboru městského investora ve výši 343 mil. Kč.

### **1.2.2. Provozní a kanalizační řády, povodňový plán, povolení k vypouštění z čistíren odpadních vod, městské standardy**

#### **1.2.2.1. Provozní řády**

Zpracování a aktualizace provozních řádů se řeší na základě vzájemné dohody mezi PVS jako správcem vodohospodářských zařízení a Pražskými vodovody a kanalizacemi, a.s., jako jejich provozovatelem. Pro určení priorit aktualizace byly tyto provozní řády rozděleny do čtyř hlavních skupin, podle kterých se postupuje při sestavování harmonogramu, který je průběžně aktualizován.

V průběhu roku 2016 byly zpracovány provozní řády pro čerpací stanice pitné vody a vodojemy Zelená Liška, Třebotov, Ládví I, Uhříněves, Flora, Prosek a distribuční systém hlavního města Prahy. Dále pro čerpací stanice odpadní vody Podchýšská, Českobrodská, Na Výsluní, Nad propustí, Dolnokřeslická, Za Kovárnou, Veselská a Čankovská. Byl také vypracován provozní řád pro čistírnu odpadních vod Kolovraty, Dolní Chabry, Uhříněves pro zkušební provoz, dodatek č. 2 pro ÚČOV Koloděje, Horní Počernice - Čertouzy a stanice pro online monitoring.

V průběhu roku 2016 byly ve spolupráci s provozovatelem provedeny aktualizace provozních řádů stokové sítě v povodí ÚČOV a stokových sítí v povodích PČOV Březiněves, Čertousy, Dolní Chabry, Kbely, Miškovice, Svěpravice a Vinoř.

#### **1.2.2.2. Kanalizační řády**

Podle zákona č. 274/2001 Sb. o vodovodech a kanalizacích pro veřejnou potřebu a prováděcí vyhlášky č. 428/2001 Sb., pokračovalo v roce 2016 zpracování kanalizačních řádů, které měly omezenou platnost, ukončenou během nebo do konce roku 2016 a také ty, které bylo potřeba aktualizovat.

V roce 2016 byl vypracován kanalizační řád pro PČOV Holyně, PČOV Lochkov a PČOV Královice. Na rok 2017 je naplánována aktualizace dalších kanalizačních řádů, a to pro PČOV Horní Počernice - Čertousy, PČOV Svěpravice, PČOV Újezd na Lesy a PČOV Koloděje.

### **1.2.2.3 Povodňový plán stokové sítě v povodí ÚČOV Praha**

Aktualizace Povodňového plánu stokové sítě v povodí ÚČOV Praha byla provedena v roce 2014. V průběhu roku 2016 se statutární zástupce PVS aktivně zúčastňoval jednání Komise Rady hlavního města Prahy pro návrh a realizaci dokončení protipovodňových opatření hlavního města Prahy, kde byla koordinována příslušná opatření a řešeny vodohospodářské problémy náležící do gesce této Komise. Aktuální Povodňový plán stokové sítě byl ze strany PVS aplikován do vyjadřovací a schvalovací činnosti pro stavby, které byly v rámci správních řízení předkládány na PVS k vyjádření a posouzení.

### **1.2.2.4. Povolení k vypouštění z čistíren odpadních vod**

Všechny čistírny odpadních vod ve správě PVS mají platná povolení k nakládání s vodami. Pro pobočné čistírny odpadních vod byla v roce 2016 z důvodu končící platnosti stávajících povolení k vypouštění odpadních vod do vod povrchových vydána nová povolení k vypouštění z PČOV Uhřetěves-Dubeč a PČOV Újezd nad Lesy. Pro potřeby realizace výměny aeračních elementů bylo vydáno přechodné povolení k vypouštění z PČOV Březiněves a ČOV Zbraslav (výměna aeračních elementů + oprava pojezdových drah dosazovacích nádrží). Pro PČOV Klánovice byla vydána změna povolení k vypouštění, která spočívala ve změně umístění měrného profilu na odtoku a parametru NL. Pro ČOV Nedvězí bylo vydáno povolení k vypouštění po dobu rekonstrukce ČOV, pro zkušební a trvalý provoz. Pro ÚČOV Praha byla vydána změna povolení k vypouštění po dobu rekonstrukce potrubí vratného kalu z DN 3-8 a opravy potrubí vratného kalu z DN 1-2, dále byla vydána změna povolení k vypouštění po dobu instalace stálého měrného profilu průtoku ve žlabu za čerpací stanicí horního horizontu.

### **1.2.2.5. Městské standardy vodovodů a kanalizací na území hlavního města Prahy**

Městské standardy vodovodů a kanalizací na území hlavního města Prahy (dále jen Městské standardy) navazují na historický a technický vývoj pražských vodohospodářských sítí a současně zavádějí nové způsoby navrhování a výstavby vodovodní a kanalizační sítě. Stanovují konstrukční zásady výstavby objektů a podmínky používání stavebních materiálů. Městské standardy také definují po formální i obsahové stránce požadavky správce a provozovatele na dokumentaci staveb a na dokumenty související s přípravou i realizací staveb vodovodů a kanalizací. V roce 2016 probíhaly přípravy na další aktualizaci.

## **1.3. Kontrolní činnost a opravy vodohospodářského majetku**

Povinností PVS, jako správce, je provádět kontrolní činnost provozovatele a kontroly stavu spravovaného majetku. Kontroly jsou zaměřeny na dodržování zákonných a smluvních ustanovení, na účelnost vynaložených finančních prostředků na opravy, plnění provozních a technických parametrů pronajatého majetku a na získání aktuálního přehledu o stavu a využitelnosti majetku pro vodohospodářské účely.

V následující tabulce je uveden vývoj vynaložených nákladů na realizaci oprav na majetku hlavního města Prahy k 31.12.2016

## Opravy na majetku hlavního města Prahy

(v tis. Kč bez DPH)	Skutečnost - vodovody							
	2016	2015	2014	2013	2012	2011	2010	2009
plánované opravy	209 295	97 106	137 136	144 345	97 119	99 620	101 189	97 800
havarijní opravy	375 352	398 076	332 478	337 762	421 445	337 692	341 513	319 822
<b>celkem</b>	<b>584 647</b>	<b>495 182</b>	<b>469 614</b>	<b>482 107</b>	<b>518 564</b>	<b>437 312</b>	<b>442 702</b>	<b>417 622</b>

(v tis. Kč bez DPH)	Skutečnost - kanalizace							
	2016	2015	2014	2013	2012	2011	2010	2009
plánované opravy	204 821	203 925	166 521	173 023	192 439	192 917	173 153	155 075
havarijní opravy	169 622	126 706	156 361	144 939	110 315	73 218	67 855	96 180
<b>celkem</b>	<b>374 443</b>	<b>330 631</b>	<b>322 882</b>	<b>317 962</b>	<b>302 754</b>	<b>266 135</b>	<b>241 008</b>	<b>251 255</b>

(v tis. Kč bez DPH)	Skutečnost - celkem							
	2016	2015	2014	2013	2012	2011	2010	2009
plánované opravy	414 116	301 031	303 657	317 368	289 558	292 537	274 342	252 875
havarijní opravy	544 974	524 782	488 839	482 701	531 760	410 910	409 368	416 002
drobné opravy	39 880	35 124	32 775	34 697	36 658	25 862	31 215	34 205
<b>celkem</b>	<b>998 970</b>	<b>860 937</b>	<b>825 271</b>	<b>834 766</b>	<b>857 976</b>	<b>729 309</b>	<b>714 925</b>	<b>703 082</b>

Za účelem rozšíření a posílení kontrolní činnosti byla v roce 2014 zřízena divize kontroly, kde probíhá v současné době, kromě výše uvedené kontroly havarijních a plánovaných oprav, také kontrola kvality provádění investic pro vlastníka vodohospodářské infrastruktury. Koncem roku 2016 se rozšířila činnost divize o kontrolu provádění úschovy, údržby a provozování čerpací techniky a jejího příslušenství pro protipovodňová opatření na ochranu HMP. Tato služba je prováděna pro Správu služeb hlavního města Prahy, p. o. Pro PVS tuto činnost zajišťovala v roce 2016 společnost PVK.

Divize kontroly provádí činnost leteckého snímání vodohospodářských staveb bezpilotním systémem hexakoptérou. Divize kontroly, na základě požadavku provozní divize, v pravidelných intervalech snímkuje vývoj stavebních prací na nové vodní lince ÚČOV, nasnímané videosoubory jsou dále zpracovávány a aktualizovány pro účely mediální prezentace stavby. Služba leteckých prací je k dispozici pro všechny divize PVS.

Divize kontroly také nově provádí pravidelné kontroly zápachu na ÚČOV a v okolí, čímž tak reagují na stížnosti veřejnosti v daných lokalitách. V rámci úseku vnitřní kontroly probíhá analýza systému vnitřních předpisů PVS a jejich postupná aktualizace a přepracování za účelem nastavení a zdokonalení systému, jednoty a provázanosti předpisů.

Úsek kontroly investic ve spolupráci s úsekem rozvoje provádí také dozor staveb cizích investorů (developerské projekty, soukromí investoři, stavby hlavního města Prahy, stavby městských částí hlavního města Prahy), a to u vybraných vodohospodářských staveb, které budou následně předány do správy PVS. Tato kontrola je zaměřena především na dodržování Městských standardů vodovodů a kanalizací na území hlavního města Prahy.



## 2. Obnova vodohospodářského infrastrukturního majetku

### 2.1. Příprava a realizace staveb vodohospodářské infrastruktury ve vlastnictví hlavního města Prahy

Plnění plánu obnovy vodohospodářské infrastruktury vychází z Plánu obnovy vodohospodářské infrastruktury zajišťované PVS na rok 2016, schváleného usnesením Rady hlavního města Prahy číslo 813 ze dne 12.4.2016 (dále jen RIP).

Celkové plánované náklady na investice na rok 2016 činily 2.329.079 tis. Kč. Za období od 1.1.2016 do 31.12.2016 je plnění RIP ve výši 2.193.355 tis. Kč, což představuje 94% z celkových plánovaných nákladů RIP pro rok 2016.

Celkové plnění plánu obnovy za rok 2016 včetně výhledu na rok 2017 je vyčísleno v následující tabulce:

#### Plnění plánu obnovy vodohospodářské infrastruktury

Typ investiční akce	v tis. Kč		
	Plán 2016	Plnění 1-12/2016	Plán 2017
Investiční akce rozestavěné	1 397 274	1 413 433	960 235
Investiční akce nově zahajované	450 735	346 779	199 201
Investiční akce připravované	50 000	86 968	35 000
SZNR)*	92 240	62 307	30 000
Delimitace OMI	50 085	43 997	21 194
NVL ÚČOV - etapa č. 0007 - nátoky na ÚČOV	130 000	186 749	124 000
Ostatní)**	19 000	10 612	13 000
Rezerva	139 745	42 510	34 500
<b>Celkem</b>	<b>2 329 079</b>	<b>2 193 355</b>	<b>1 417 130</b>

)\* *Samostatně fungující strojní zařízení a technologie*

)\*\* *Generel odvodnění -II. detailní fáze*

*Generel zásobování vodou – detailní fáze*

*Koncepční studie ÚČOV*

*Koncepční studie PČOV*

*Správce stavby NVL ÚČOV – nájemné (jen v roce 2016)*

**Mezi nejvýznamnější akce, které byly realizovány v roce 2016, patřily:**

- Rekonstrukce kanalizace - IV. etapa, ulice Českobrodská, Praha 9,
- Rekonstrukce Pankrácké štoly, Praha 4,
- PČOV Miškovice – modernizace,
- Rekonstrukce kanalizace, ulice Vinohradská a okolí, Praha 2 - II. etapa,
- Rekonstrukce kanalizace, ul. Podolské nábřeží, Praha 4,
- Obnova vodovodního řádu DN 500, ulice U laboratoře, Praha 6
- Rekonstrukce armaturní šachty Jahodnice a úpravy šoupátkového objektu Štěrboholy, Praha 14,
- Výstavba kanalizace kolonie Rybníčky - Za drahou, Praha 10,

- Rekonstrukce kanalizace, Karlovo nám. - Staroměstské nám., Praha 1,
- Obnova vodovodního řadu, ulice. U Plynárny, Praha 4.

### **2.1.1. Ústřední čistírna odpadních vod (ÚČOV)**

V roce 2016 byla za provozu provedena výměna čerpadel míchání I. stupně vyhnívacích nádrží a kompletní rekonstrukce rozvodny R20, která je vstupním a klíčovým uzlem pro napájení celého areálu ÚČOV Praha ze sítě PRE na napěťové úrovni 22 kV. Dále byla zahájena výměna turbodmychadel do regenerační nádrže a ve 3. čtvrtletí bylo předáno staveniště pro rekonstrukci další dvojice vyhnívacích nádrží.

Kromě toho v roce 2016 byl úspěšně dokončen zkušební provoz odstředivek a související technologie, zajišťující zvýšení kapacity odvodňování kalu a jeho hygienizace.

Dále byla realizována řada rozsahem menších akcí, jako např. rekonstrukce elektroinstalace v administrativní budově nebo rekonstrukce mostového jeřábu 10t pro dmychárnu.

V roce 2016 zároveň pokračovala projektová příprava dalších staveb, jako je např. náhradní výstavba v areálu ÚČOV nebo rekonstrukce odstavné plochy pro kontejnery shrabků a písku. Realizace uvedených akcí je plánována v dalších letech.

### **2.1.2. Celková přestavba a rozšíření ÚČOV Praha na Císařském ostrově**

V roce 2016 pokračovala PVS v plnění funkce Správce stavby č. 6963 "Celková přestavba a rozšíření ÚČOV Praha na Císařském ostrově, etapa 0001 - nová vodní linka" (NVL). Stavba byla zahájena po získání pravomocného stavebního povolení a povolení k nakládání s odpadními vodami 9.10.2015. Postup na stavbě byl na počátku realizace omezen podmínkou č. 48 stavebního povolení, podle které bylo možné realizovat jakékoliv konstrukce (včetně ochrany stavební jámy) nad úroveň stávajícího terénu až po úroveň 183,00 m n. m. po realizaci „Opatření pro zajištění minimalizace vlivu průchodu velkých vod“ (dále Kompenzační opatření). Stavby bylo proto možné zahájit v plném rozsahu pouze na objektu SO 04 Hrubé předčištění, který je situován na části staveniště s úrovní původního terénu 183,00 m n. m.

Kompenzační opatření č. 12 bylo provedeno v plném rozsahu v závěru roku 2015, Kompenzační opatření č. 1 se stalo účinným k 10.1.2016. K tomu datu byla uznána stavebním úřadem podmínka č. 48 za splněnou a stavební práce mohly pokračovat bez omezení.

Dále pokračovaly práce na ochraně hlavní stavební jámy na úroveň Q20 a provádění jednotlivých stavebních objektů podle plánu směrem od východu k západu. V průběhu roku 2016 byly postupně rozpracovány stavební části objektů SO 04 Hrubé předčištění, SO 10 Třetí stupeň čištění, SO 11 Povodňová čerpací stanice, SO 09 Dosazovací nádrže, SO 06 Biologická vodní linka, SO 07 a SO 08 Dmychárny, SO 19.01 Čištění vzduchu objektu Hrubého předčištění a SO 15 Rozvodna 3.

V druhé polovině roku 2016 byly zahájeny dodávky tzv. Hlavních technologických zařízení a montáže prvních částí technologické části stavby (montáž zařízení a stíracích mostů do nádrží Densadegů 4D, montáž flokulačních válců a rozdělovacích žlabů Densadegu 4D, montáž zařízení a stíracích mostů do nádrží Densadegů 2D a montáž potrubí sání lapáků písků D4D) tak, jak to vyžadoval postup stavební části stavby.

Do prosince 2016 včetně byly uplatněny faktury v celkové výši 2.243.098 tis. Kč bez DPH, což je 38,76 %, z celkové ceny stavby ve výši 5.786.595 tis. Kč bez DPH.

Podle platné Smlouvy o dílo je Lhůta pro realizaci stavby 30 měsíců s plánovaným ukončením stavby do 9.4.2018. Zhotovitel uplatnil v rámci Nároku č. 001 nárok na prodloužení Lhůty výstavby o 126 dní. Správce stavby po podrobném posouzení doporučil Objednateli schválit prodloužení Lhůty pro realizaci o 121 dní. V rámci Nároku č. 0001 je uplatňován dále nárok Sdružení na úhradu oprávněných nákladů a škod vzniklých Sdružení v souvislosti s omezeními způsobenými při realizaci NVL podmínkou č. 48 Stavebního povolení. V této části Nároku č. 001 probíhalo v závěru roku 2016 doplňování podkladů ze strany Sdružení a jejich ověřování ze strany Správce stavby.

V rámci etapy 0007 – Nátoky na ÚČOV zajišťované obchodní divizí PVS byla v roce 2015 dokončena realizace tzv. Překladiště, které podmiňuje možnost dopravy vytěženého materiálu z obou etap stavby č. 6963 lodní dopravou. PVS plní v současné době i úlohu provozovatele Překladiště a řídí využití Překladiště pro odvoz výkopku.

Realizace 2. části etapy 0007, Hlavní čerpací stanice (HČS) a přidružené objekty, byla zahájena 4. ledna 2016, doba realizace je smluvně na 104 týdnů. Příмым investorem stavby je, v zastoupení hlavního města Prahy, PVS, která zároveň vykonává funkci technického dozoru investora.

V průběhu roku 2016 byly provedeny zemní práce a probíhala realizace stavebních konstrukcí HČS. Souběžně byla připravována RS 9000, která bude v objektu HČS realizovaná PRE a je podmiňující investiční akcí pro uvedení NVL do Zkušebního provozu.

### **2.1.3. Pobočné čistírny odpadních vod (PČOV)**

V roce 2016 pokračovala PVS v intenzifikaci pobočných čistíren odpadních vod za účelem splnění požadavků nařízení vlády č. 61/2003 Sb., o ukazatelích a hodnotách přípustného znečištění povrchových vod a odpadních vod, náležitostech povolení k vypouštění odpadních vod do vod povrchových a do kanalizací a o citlivých oblastech. Pokračovala dále modernizace pobočných čistíren a rozšíření jejich kapacity pro rozvojové plochy dané Územním plánem hlavního města Prahy.

V roce 2016 byl úspěšně ukončen zkušební provoz rekonstruovaného kalového hospodářství PČOV Kbely a dále např. lapáku šterku na PČOV Kolovraty.

Z významných větších akcí byla zahájena rekonstrukce PČOV Nedvězí a pokračovala modernizace PČOV Miškovice. Realizováno bylo i množství menších akcí, je možno uvést úprava dávkování síranu, včetně řídicího systému na PČOV Kbely a PČOV Vinoř, případně zateplení česlí pro venkovní provedení na PČOV Běchovice.

V rámci projektové přípravy probíhají práce a projednávání na akcích týkajících se intenzifikace a rozšíření PČOV Čertousy nebo PČOV Královice a za účelem snížení pachové zátěže okolí bylo zahájeno projekční řešení zastřešení kalových nádrží na PČOV Miškovice včetně dezodorizace odtahovaného vzduchu.

### **3. Personalistika**

Společnost PVS zaměstnávala k 31.12.2016 celkem 108 zaměstnanců. Z tohoto počtu tvořily ženy 51 % a muži 49 %.

#### **Věkové skupiny**

<b>Skupina</b>	<b>ženy</b>	<b>muži</b>	<b>celkem</b>	<b>% z celkového počtu</b>
21-30 let	7	4	11	10
31-40 let	10	10	20	19
41-50 let	16	7	23	21
nad 50 let	22	32	54	50
<b>celkem</b>	<b>55</b>	<b>53</b>	<b>108</b>	<b>100</b>

#### **Vzdělání**

<b>Druh</b>	<b>ženy</b>	<b>muži</b>	<b>celkem</b>	<b>% z celkového počtu</b>
vysokoškolské	29	39	68	63
středoškolské	23	14	37	34
vyučení	2	0	2	2
základní	1	0	1	1
<b>celkem</b>	<b>55</b>	<b>53</b>	<b>108</b>	<b>100</b>

#### 4. Hospodaření společnosti

Údaje v tis. Kč	plán 2016	skutečnost 2016	plán 2017
Spotřebované nákupy	701 389	722 407	871 716
Služby	2 256 485	2 197 900	2 390 967
Osobní náklady	98 000	96 869	105 000
Daně a poplatky	1 090	888	1 100
Pořizovací cena vodohospodářského majetku	2 329 079	2 218 729	1 435 856
Jiné provozní a mimořádné náklady	2 250	2 039	2 511
Odpisy	8 000	7 701	8 000
Finanční náklady	100	83	100
Rezervy, opravné položky	3 500	18 000	3 500
<b>Náklady celkem</b>	<b>5 399 893</b>	<b>5 264 616</b>	<b>4 818 750</b>
Výnosy z prodeje služeb a zboží	3 071 117	3 060 586	3 384 640
Výnosy z prodeje vodohospodářského a ostatního majetku	2 329 079	2 219 247	1 435 856
Ostatní výnosy	200	211	200
Finanční výnosy	500	3 593	500
<b>Výnosy celkem</b>	<b>5 400 896</b>	<b>5 283 637</b>	<b>4 821 196</b>
<b>Hospodářský výsledek před zdaněním</b>	<b>1 003</b>	<b>19 021</b>	<b>2 446</b>

Hospodaření PVS probíhalo v roce 2016 v souladu se schváleným finančním plánem. PVS hospodařila s hrubým ziskem 19.021 tis. Kč, tj. se ziskem 15.355 tis. Kč po zdanění.

Hlavním výnosem společnosti jsou výnosy z prodeje služeb a zboží. Ty zahrnují zejména služby a zboží pro provozovatele vodohospodářského majetku Pražské vodovody a kanalizace, a.s., a to podnájemné za vodohospodářský majetek, podnájemné za uložení vodovodů v kolektorech, prodej pitné vody předané. Dále z významných výnosů zahrnují výnosy za činnost Správce stavby č. 6963 pro HMP na akci "Celková přestavba a rozšíření ÚČOV Praha na Císařském ostrově, etapa 0001 - nová vodní linka" a z prodeje elektrické energie vyrobené na kogeneračních jednotkách na Ústřední čistírně odpadních vod.

K zásadním nákladům se řadí **náklady na služby a náklady za spotřebované nákupy** zejména nájem za vodohospodářský majetek ve vlastnictví HMP, podnájem prostor v kolektorových sítích včetně souvisejících služeb ve prospěch společnosti Kolektory Praha, a.s. a náklady na externí služby pro činnost správce stavby NVL. Náklady za spotřebované nákupy zahrnují především náklady na nákup pitné vody převzaté. Ostatní náklady jsou drobnějšího provozního charakteru.

Z nájemného za vodohospodářský majetek určeného HMP je financována zejména obnova tohoto majetku formou investic. Investice na vodohospodářském majetku jsou zahrnuty v **nákladech na pořizovací cenu vodohospodářského majetku** a následně ve **výnosech z prodeje vodohospodářského a ostatního majetku**, ve výnosech i nákladech se projevují ve stejné výši a neovlivňuje výsledek hospodaření společnosti.

# ZPRÁVA DOZORČÍ RADY SPOLEČNOSTI

## Pražská vodohospodářská společnost a.s.

se sídlem Praha 1, Staré Město, Žatecká 110/2, IČ: 25656112, zapsaná v obchodním rejstříku vedeném Městským soudem v Praze, oddíl B., vložka 5290 (dále jen PVS)

### **o přezkoumání zprávy představenstva společnosti Pražská vodohospodářská společnost a.s. o vztazích mezi ovládající osobou a ovládanou osobou a osobami ovládanými stejnou ovládající osobou za účetní období roku 2016**

#### I.

Dozorčí rada PVS v souladu s ustanovením § 83 Zákona č. 90/2012 Sb., o obchodních korporacích, přezkoumala dokument s názvem „Zpráva představenstva společnosti Pražská vodohospodářská společnost a.s. o vztazích mezi ovládající osobou a ovládanou osobou a osobami ovládanými stejnou ovládající osobou za účetní období roku 2016“, který je zprávou představenstva PVS o vztazích dle ustanovení §82 zákona č. 90/2012 Sb., o obchodních korporacích.

#### II.

Dozorčí rada PVS tímto o shora uvedené skutečnosti informuje Radu hlavního města Prahy při výkonu působnosti valné hromady společnosti ve smyslu ustanovení § 83 Zákona č. 90/2012 Sb., zákona o obchodních korporacích.

Zpráva se vyhotovuje ve dvou stejnopisech.

V Praze dne 17. 5. 2017



Ing. Petr Hejma  
předseda dozorčí rady  
Pražská vodohospodářská společnost a.s.

# ZPRÁVA DOZORČÍ RADY SPOLEČNOSTI

## **Pražská vodohospodářská společnost a.s.**

se sídlem Praha 1, Staré Město, Žatecká 110/2, IČ: 25656112, zapsaná v obchodním rejstříku vedeném Městským soudem v Praze, oddíl B., vložka 5290 (dále též jen PVS)

### **o přezkoumání roční účetní závěrky společnosti Pražská vodohospodářská společnost a.s. za období roku 2016 a návrhu na rozdělení zisku společnosti Pražská vodohospodářská společnost a.s. za rok 2016**

#### I.

Dozorčí rada PVS přezkoumala roční účetní závěrku za účetní období roku 2016. Současně se dozorčí rada PVS seznámila se „Zprávou nezávislého auditora“, která byla vypracována společností BDO Audit s.r.o. se sídlem Olbrachtova 1980/5, Praha 4, IČ:45314381. Dozorčí rada PVS nemá námitek vůči přezkoumané účetní závěrce za rok 2016.

#### II.

Dozorčí rada PVS přezkoumala předložený návrh představenstva PVS na rozdělení zisku za rok 2016, přičemž proti tomuto návrhu nemá námitek.

Zpráva se vyhotovuje ve dvou stejnopisech.

V Praze dne 17. 5. 2017



Ing. Petr Hejma  
předseda dozorčí rady  
Pražská vodohospodářská společnost a.s.

## ZPRÁVA DOZORČÍ RADY SPOLEČNOSTI

**Pražská vodohospodářská společnost a.s.**

se sídlem Praha 1, Staré Město, Žatecká 110/2, IČ: 25656112,  
zapsaná v obchodním rejstříku vedeném Městským soudem v Praze, oddíl B, vložka 5290  
(dále jen PVS)

### O ČINNOSTI DOZORČÍ RADY V ROCE 2016

#### Složení dozorčí rady PVS k 31.12.2016:

Ing. Petr Hejma, předseda dozorčí rady  
Ing. Pavel Čihák, místopředseda dozorčí rady  
Ing. Ondřej Prokop, člen dozorčí rady  
Michal Kucián, člen dozorčí rady  
MUDr. Vladimír Říha, člen dozorčí rady  
Miroslav Nauč, člen dozorčí rady  
Ing. Ilona Veselá, člen dozorčí rady  
Mgr. Martina Zdeňková, MBA, člen dozorčí rady  
Ing. Jiří Kubát, člen dozorčí rady

#### Činnost dozorčí rady PVS v roce 2016:

Dozorčí rada PVS zasedala v roce 2016 celkem čtyřikrát.

Na svých zasedáních řešila dozorčí rada PVS zejména následující záležitosti:

Dozorčí rada PVS přezkoumala roční účetní závěrku společnosti ke dni 31. prosince 2015 a návrh na rozdělení zisku. Dozorčí rada projednala Zprávu představenstva PVS o vztazích mezi propojenými osobami za rok 2015.

Dozorčí rada schválila konečný návrh Plánu obnovy vodohospodářské infrastruktury zajišťované PVS na rok 2016.

Dozorčí rada schválila úpravu finančního plánu na rok 2016.

Dozorčí rada průběžně sledovala vývoj realizace opatření vedoucích k posílení kontrolní úlohy PVS vůči provozovateli vodohospodářského majetku na území HMP.

Dozorčí rada průběžně sledovala výsledky výběrových řízení a přehled uzavřených smluvních vztahů.

Dozorčí rada průběžně sledovala a kontrolovala výsledky hospodaření a plnění finančního plánu společnosti, plnění plánu obnovy vodohospodářské infrastruktury zajišťované PVS v roce 2016.



Dozorčí rada projednala informaci o výsledku re-certifikačního auditu systému ISO v PVS.

Dozorčí rada projednala Etický kodex PVS a připojila se k němu.

Dozorčí rada průběžně sledovala realizaci projektu „Celková přestavba a rozšíření ÚČOV Praha na Císařském ostrově“.

Dozorčí rada schválila návrh finančního plánu na rok 2017 včetně plánu vlastních investic.

Dozorčí rada projednala konečný návrh Plánu obnovy vodohospodářské infrastruktury zajišťované PVS na rok 2017.

Dozorčí rada konstatuje, že hospodaření i činnost společnosti v hodnoceném období probíhaly regulérně, podle obecných pravidel, zákonných opatření i stanov společnosti PVS a výsledky hodnotí jako dobré.

V Praze dne 17. 5. 2017



Ing. Petr Hejma  
předseda dozorčí rady  
Pražská vodohospodářská společnost a.s.



**PRAŽSKÁ  
VODOHOSPODÁŘSKÁ  
SPOLEČNOST a.s.**

# ZPRÁVA

## představenstva společnosti

Pražská vodohospodářská společnost a.s.

# ZPRÁVA

## O VZTAZÍCH MEZI OVLÁDAJÍCÍ OSOBOU A OVLÁDANOU OSOBOU A OSOBYMI OVLÁDANÝMI STEJNOU OSOBAMI OVLÁDAJÍCÍ OSOBOU ZA ÚČETNÍ OBDOBÍ ROKU 2016

# ODDÍL I. OSOBY TVOŘÍCÍ PODNIKATELSKÉ SESKUPENÍ

## 1. Ovládaná osoba

Společnost: Pražská vodohospodářská společnost a.s.  
se sídlem: Praha 1, Staré město, Žatecká 110/2 PSČ 110 00  
IČ: 25656112  
zapsaná v obchodním rejstříku vedeném Městským soudem v Praze, oddíl B, vložka 5290  
(dále i jen PVS)

Ovládaná osoba je obchodní společnost, která se zabývá zejména správou movitého a nemovitého majetku a poskytováním služeb. Podrobně je předmět podnikání specifikován ve stanovách společnosti a výpisu z obchodního rejstříku.

## 2. Ovládající osoba

Obec: Hlavní město Praha  
Sídlo: Mariánské nám 2, Praha 1, 110 00  
IČ: 00064581  
(dále i jen HMP)

## 3. Struktura majetkových účastí Ovládající osoby v dalších Ovládaných osobách

Ovládající osoba ovládá podle údajů dostupných Ovládané osobě tyto další přímo ovládané osoby:

<i>Obchodní firma</i>	<i>Sídlo</i>	<i>IČ</i>
Úpravna vody Želivka, a.s. (90,4 % podíl HMP)	Praha 10 K Horkám 16/23, PSČ 10200	26496224
Zdroj pitné vody Káraný, a.s. (97,22 % podíl HMP)	Praha 1, Žatecká 110/2; PSČ: 110 00	26496402
Kolektory Praha, a.s. (100 % podíl HMP)	Praha 9, Pešlova 3/341; PSČ: 190 00	26714124
Pražské služby, a.s. (76,92 % podíl HMP)	Praha 9, Pod Šancemi 444/1, PSČ: 19000	60194120
Kongresové centrum Praha, a.s. (45,65% podíl HMP, další akcionář Česká republika)	Praha 4, 5. května 65; PSČ: 140 21	63080249
Dopravní podnik hl. m. Prahy, akciová společnost (100% podíl HMP)	Praha 9, Sokolovská 217/42; PSČ: 190 22	00005886
Pražská energetika Holding a.s. (51 % podíl HMP)	Praha 10, Na Hroudě 1492/4; PSČ: 100 05	26428059
Pražská plynárenská Holding a.s. (100 % podíl HMP)	Praha 4, U Plynárny 500; PSČ: 140 00	26442272

Pražská teplárenská Holding a.s. (51 % podíl HMP, ostatní akcionáři - PT Holding Investment B.V. 49%)	Praha 7, Partyzánská 1; PSČ: 170 00	26416808
Obecní dům, a.s. (100% podíl HMP)	Praha 1, náměstí Republiky 1090/5;PSČ 111 21	27251918
TRADE CENTRE PRAHA a.s. (100 % podíl HMP)	Praha 2, Blanická 1008/28;PSČ: 120 00	00409316
Rozvojové projekty Praha, a.s. (100 % podíl HMP)	Praha 1, Opletalova 929/22, PSČ: 110 00	25649329
Operátor ICT, a.s. (100 % podíl HMP)	Dělnická 213/12, Holešovice, 170 00 Praha 7	02795281
Technická správa komunikací hl.m. Prahy, a.s. (100 % podíl HMP)	Praha 1, Řásnovka 770/8	03447286

Přehled nepřímo ovládaných osob k 31.12.2016 vč. společností s kapitálovou účastí společností ovládaných přímo či nepřímo hl.m. Prahou

Nepřímo ovládané společnosti	% podíl na ZK	Sídlo	IČ
<i>Společnosti s kapitálovou účastí</i>			
<i>Dopravní podnik hl.m. Prahy, akciová společnost (dále i jen DP):</i>	<i>% podíl DP na ZK</i>		
Pražská strojírna a.s.	100%	Praha 9, Mladoboleslavská 133	60193298
RENCAR PRAHA, a.s.	28%	Praha 8, Křížíkova 148/34	00506397
Střední průmyslová škola dopravní, a.s.	100%	Praha 5, Plzeňská 298/217a	25632141
<i>Společnosti s kapitálovou účastí</i>			
<i>Pražská energetika Holding a.s.:</i>	<i>% podíl PREH v PRE</i>		
Pražská energetika, a.s. (dále i jen PRE)	58,046%	Praha 10, Na Hroudě 1492/4	60193913
<i>Společnosti s kapitálovou účastí PRE</i>			
<i>PREdistribuce, a.s.</i>	<i>% podíl PRE v dceřin. spol.</i>		
PREdistribuce, a.s.	100%	Praha 5, Svornosti 3199/19a	27376516
eYello CZ, a.s.	90%	Kubánské náměstí 1391/11	25054040
PREměření, a.s.	100%	Praha 10, Na Hroudě 2149/19	25677063
KORMAK Praha a.s.	100%	K Sokolovně 667, Praha 10	485 92 307
KORMAK nemovitosti s.r.o.	100%	K Sokolovně 667, Praha 10	020 65 801

<i>Společnosti s kapitálovou účastí</i> Pražská plynárenská Holding a.s.:	<i>% podíl PPH v PP</i>		
Pražská plynárenská, a. s. (dále i jen PP)	100%	Praha 1, Národní 37	60193492
<i>Společnosti s kapitálovou účastí PP</i>	<i>% podíl PP v dceřin .spol.</i>		
Pražská plynárenská Distribuce, a.s., člen koncernu Pražská plynárenská, a.s.	100%	Praha 4, U Plynárny 500	27403505
Pražská plynárenská Servis distribuce, a.s., člen koncernu Pražská plynárenská, a.s.	100%	Praha 4, U Plynárny 1450/2a	47116471
Prometheus, energetické služby, a.s., člen koncernu Pražská plynárenská, a.s	100%	Praha 4, U Plynárny 500	63072599
Pražská plynárenská Správa majetku, a.s., člen koncernu Pražská plynárenská, a.s.	100%	Praha 4, U Plynárny 500	27436551
Informační služby energetika, a.s.	100%	Praha 4, U Plynárny 500	26420830
<i>Společnosti s kapitálovou účastí</i> Pražská teplárenská Holding a.s. :	<i>% podíl PTH v PT</i>		
Pražská teplárenská, a.s. (dále i jen PT)	100%	Praha 7, Partyzánská 1/7	45273600
<i>Společnosti s kapitálovou účastí PT</i>	<i>% podíl PT v dceřin .spol.</i>		
TERMONTA PRAHA a.s.	100%	Praha 10, Třebohostická 46/11	47116234
Energotrans SERVIS, a.s.	95%	Praha 7, Partyzánská 1/7	293 52 797
Pražská teplárenská Trading, a.s.	100%	Praha 7, Partyzánská 1/7	032 61 816
RPC, a.s.	100%	Praha 7, Partyzánská 1/7	036 69 475
Nová Invalidovna, a.s.	100%	Praha 7, Partyzánská 1/7	036 58 767
Nový Veleslavin, a.s.	100%	Praha 7, Partyzánská 1/7	036 55 636
Nové Modřany, a.s.	100%	Praha 7, Partyzánská 1/7	036 58 082
Michelský trojúhelník, a.s.	100%	Praha 7, Partyzánská 1/7	036 34 051
Pod Juliskou, a.s.	100%	Praha 7, Partyzánská 1/7	036 68 231
PT Properties I, a.s.	100%	Praha 7, Partyzánská 1/7	036 53 901
PT Properties II, a.s.	100%	Praha 7, Partyzánská 1/7	036 23 475
PT Properties III, a.s.	100%	Praha 7, Partyzánská 1/7	036 34 329
PT Properties IV, a.s.	100%	Praha 7, Partyzánská 1/7	036 40 787
Teplo Neratovice, spol. s r.o..	100%	Neratovice, Školní 162	49827316
<i>Společnosti s kapitálovou účastí</i> Pražské služby, a.s. (dále i jen PS):	<i>% podíl PS v dceřin.spol.</i>		
AKROP s.r.o.	100%	Tuchoměřice, Ke Špejcharu 392	26432331
<i>Společnost s kapitálovou účastí</i> TRADE CENTRE PRAHA a.s. (dále i jen TCP):	<i>% podíl TCP v dceřin .spol.</i>		
TCP – Vinohrady, a.s.	100%	Praha 2, Blanická 1008/28	25672541
<i>Společnost s kapitálovou účastí</i> Úpravna vody Želivka, a.s. (dále i jen ÚVŽ)	<i>% podíl ÚVŽ v dceřin .spol.</i>		

Želivská provozní a.s.	100%	Praha 10, K Horkám 16/23	29131804
<i>Společnost s kapitálovou účastí</i> Zdroj pitné vody Káraný, a.s. (dále i jen ZPVK)	<i>% podíl ZPVK v dceřin. spol</i>		
Vodárna Káraný, a.s.	100%	Praha 1, Žatecká 110/2	29148995

## **ODDÍL II. ZPŮSOB OVLÁDÁNÍ**

Ovládající osoba hlavní město Praha byla v účetním období majitelem 5445 ks akcií Ovládané osoby představujících 100 % akcií Ovládané osoby a měla tomu odpovídající podíl na hlasovacích právech a byla tak jediným akcionářem ovládané osoby. Rada hlavního města Prahy vykonává působnost valné hromady PVS.

Ovládající osoba může prosadit jmenování, volbu, odvolání všech osob, které jsou statutárním orgánem nebo jeho členem, nebo členem dozorčího orgánu ovládané osoby.

## **ODDÍL III. ROZHODNÉ OBDOBÍ**

Tato zpráva je zpracována za poslední účetní období tj. za období od 1. ledna 2016 do 31. prosince 2016.

## **ODDÍL IV. PŘEHLED JEDNÁNÍ UČINĚNÝCH NA POPUD NEBO V ZÁJMU OVLÁDAJÍCÍ OSOBY NEBO JÍ OVLÁDANOU OSOBOU**

Za poslední účetní období tj. za období od 1. ledna 2016 do 31. prosince 2016 nebyla ze strany Ovládané osoby učiněna žádná jednání, která by byla učiněna na popud nebo v zájmu Ovládající osoby nebo osob jí ovládaných, a která by se týkala majetku přesahujícího 10% vlastního kapitálu PVS.

## **ODDÍL V. SMLOUVY A DOHODY UZAVŘENÉ MEZI OSOBOU OVLÁDAJÍCÍ A OSOBOU OVLÁDANOU A OSOBOU OVLÁDANOU A PROPOJENÝMI OSOBAMI**

- 1) Mezi Ovládanou osobou a Ovládající osobou byly uzavřeny smluvní vztahy upravující podmínky nájmu a správy vodohospodářského majetku hl. města Prahy včetně zajištění podmínek pro realizaci oprav a obnovy vodohospodářské infrastruktury (smlouvy o výpůjčce částí komunikací). Všechny smlouvy byly uzavřeny za podmínek obvyklých v obchodním styku a plnění a protiplnění odpovídají podmínkám obvyklého obchodního styku s přihlédnutím k povaze obchodní aktivity Ovládané osoby, takže plněním těchto smluv Ovládané osobě nevznikla žádná újma.

2) Mezi Ovládanou osobou a osobami ovládanými stejnou Ovládající osobou byly v rámci zabezpečení fungování vodohospodářské infrastruktury hl. m. Prahy uzavřeny v bodě V. 3 uvedené smluvní vztahy. Zejména se jedná o smluvní zajištění dodávky pitné vody pro hlavní město Prahu a smlouvu o podnájmu upravují podmínky umístění vodohospodářských sítí v kolektorech. Všechny smlouvy byly uzavřeny za podmínek obvyklých v obchodním styku a plnění a protiplnění odpovídají podmínkám obvyklého obchodního styku s přihlédnutím k povaze obchodní aktivity Ovládané osoby, takže plněním těchto smluv Ovládané osobě nevznikla žádná újma.

3) **Přehled vzájemných smluv uzavřených mezi Ovládanou osobou a Ovládající osobou a osobami ovládanými stejnou Ovládající osobou:**

Název smlouvy	Předmět	Druhá smluvní strana
Smlouvy o výpůjčce	Bezúplatné poskytnutí částí komunikací pro realizaci investičních akcí PVS, celkem se jednalo o 119 smluvních vztahů	Technická správa komunikací hl.m. Prahy
Smlouva o společnosti	Založení sdružení pro realizaci a zadání veřejné zakázky „Vysočanský sběrač“ – obnova stoky a uličních vpustí	Technická správa komunikací hl.m. Prahy
Smlouva o smlouvě budoucí o připojení na napěťové hladině NN	SZNR - VDJ Modřany sever I, rekonstrukce trafostanice, ul. Generála Šišky, P4	PREdistribuce, a.s.
Smlouva o provedení služby	Zajištění úschovy, údržby a provozování čerpací techniky pro stavbu "Protipovodňová opatření na ochranu HMP	Správa služeb hlavního města Prahy
Dodatek č. 34 ke smlouvě o nájmu a správě	Sjednání výše nájemného pro rok 2016	Hlavní město Praha
Dodatek č. 35 ke smlouvě o nájmu a správě	Vytvoření rezervy pro akci Rekonstrukce ÚCOV	Hlavní město Praha
Dodatek č. 36 ke smlouvě o nájmu a správě	Rozšíření předmětu nájmu o nově pořízený majetek	Hlavní město Praha
Dodatek č. 37 ke smlouvě o nájmu a správě	Rozšíření předmětu nájmu o dříve pořízený majetek a vyřazení nepotřebného majetku	Hlavní město Praha
Dodatek č. 12 k smlouvě o podnájmu a poskytování služeb	Podnájem prostor v kolektorové síti pro rok 2016	Kolektory Praha a.s
Dodatek č. 2 - Smlouva o dodávkách předané vody	Dodávka vody do předávacích míst Káraný - cena za 1 m <sup>3</sup> pro 2016	Vodárna Káraný, a.s.
Dodatek č. 2 - Smlouva o dodávkách předané vody	Dodávka vody předané do předávacích míst Jesenice - cena za 1 m <sup>3</sup> pro 2016	Želivská provozní s.r.o.
Smlouva o poskytování účetních služeb – dodatek. č.3	prodloužení trvání smlouvy	Vodárna Káraný, a.s.
Smlouva o poskytování účetních služeb – dodatek. č.3	prodloužení trvání smlouvy	Zdroj pitné vody Káraný, a.s.

## ODDÍL VI. POSOUZENÍ ÚJMY

V průběhu účetního období nebyla v zájmu či na popud osoby Ovládající a ostatních osob ovládaných stejnou Ovládající osobou propojených osob ze strany ovládané osoby přijata či uskutečněna žádná jiná opatření mimo rámec běžných opatření uskutečňovaných Ovládanou osobou ve vztahu k Osobě ovládající jako akcionáři Ovládané osoby.

V průběhu účetního období nebyla v zájmu či na popud osoby ovládající a ostatních propojených osob ze strany ovládané osoby přijata či uskutečněna žádná jiná plnění a protiplnění mimo rámec běžných plnění a protiplnění uskutečňovaných ovládanou osobou ve vztahu k osobě ovládající jako akcionáři ovládané osoby.

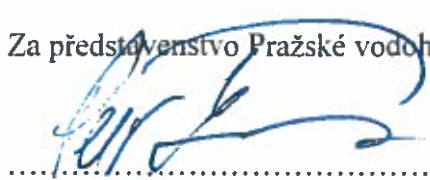
Společnost prohlašuje, že jí nevznikla z titulu uzavření výše uvedených smluv, výše uvedených jiných právních úkonů, ostatních opatření a poskytnutých plnění či přijatých protiplnění žádná újma.

## ODDÍL VII. ZÁVĚR

Zpráva bude předložena k přezkoumání dozorčí radě a auditorovi společnosti. Zpráva obsahuje pravdivé a úplné údaje odpovídající skutečnosti roku 2016. Vzhledem k tomu, že Pražská vodohospodářská společnost a. s. je povinna ze zákona zpracovávat výroční zprávu, bude tato zpráva do ní vložena jako její nedílná součást.

V Praze dne 30. března 2017

Za představenstvo Pražské vodohospodářské společnosti a.s.:

  
.....  
Ing. Petr Žejdlík, MBA  
předseda představenstva

  
.....  
Bc. Martin Vlasta  
místopředseda představenstva



# ROZVAHA

v plném rozsahu

ke dni ..... 31.12.2016 .....

(v celých tisících Kč)

Rok	Měsíc	IČ
2016	12	25656112

Obchodní firma nebo jiný název účetní jednotky:

**Pražská vodohospodářská společnost  
a.s.**

Sídlo nebo bydliště účetní jednotky  
a místo podnikání říší-li se od bydliště:

**Žatecká 110/2**

**Praha 1**

Označení a	AKTIVA b	Číslo řádku c	Běžné účetní období			Mínulé úč. období
			Brutto 1	Korekce 2	Netto 3	Netto 4
	AKTIVA CELKEM	1	2 009 496	- 79 608	1 929 888	2 518 893
A.	Pohledávky za upsaný základní kapitál	2			0	
B.	Dlouhodobý majetek	3	139 220	- 79 608	59 612	62 446
B.I.	Dlouhodobý nehmotný majetek	4	106 737	- 60 334	46 403	49 588
B.I.1.	Nehmotné výsledky výzkumu a vývoje	5			0	
B.I.2.	Ocenitelná práva	6	101 350	- 56 780	44 570	49 332
B.I.2.1.	Software	7	101 350	- 56 780	44 570	49 332
B.I.2.2.	Ostatní ocenitelná práva	8			0	
B.I.3.	Goodwill	9			0	
B.I.4.	Ostatní dlouhodobý nehmotný majetek	10	3 682	- 3 554	128	112
B.I.5.	Poskytnuté zálohy na dlouhodobý nehmotný majetek a nedokončený dlouhodobý nehmotný majetek	11	1 705	0	1 705	144
B.I.5.1.	Poskytnuté zálohy na dlouhodobý nehmotný majetek	12			0	
B.I.5.2.	Nedokončený dlouhodobý nehmotný majetek	13	1 705		1 705	144
B.II.	Dlouhodobý hmotný majetek	14	32 483	- 19 274	13 209	12 858
B.II.1.	Pozemky a stavby	15	8 831	- 2 133	6 698	7 000
B.II.1.1.	Pozemky	16			0	
B.II.1.2.	Stavby	17	8 831	- 2 133	6 698	7 000
B.II.2.	Hmotné movité věci a jejich soubory	18	23 339	- 17 141	6 198	5 113
B.II.3.	Oceňovací rozdíl k nabytému majetku	19			0	
B.II.4.	Ostatní dlouhodobý hmotný majetek	20	59	0	59	59
B.II.4.1.	Pěstičské celky trvalých porostů	21			0	
B.II.4.2.	Dospělá zvířata a jejich skupiny	22			0	
B.II.4.3.	Jiný dlouhodobý hmotný majetek	23	59	0	59	59
B.II.5.	Poskytnuté zálohy na dlouhodobý hmotný majetek a nedokončený dlouhodobý hmotný majetek	24	254	0	254	686
B.II.5.1.	Poskytnuté zálohy na dlouhodobý hmotný majetek	25	254		254	453
B.II.5.2.	Nedokončený dlouhodobý hmotný majetek	26			0	233
B.III.	Dlouhodobý finanční majetek	27	0	0	0	0
B.III.1.	Podíly - ovládaná nebo ovládající osoba	28			0	
B.III.2.	Zápůjčky a úvěry - ovládaná nebo ovládající osoba	29			0	
B.III.3.	Podíly - podstatný vliv	30			0	
B.III.4.	Zápůjčky a úvěry - podstatný vliv	31			0	
B.III.5.	Ostatní dlouhodobé cenné papíry a podíly	32			0	
B.III.6.	Zápůjčky a úvěry - ostatní	33			0	
B.III.7.	Ostatní dlouhodobý finanční majetek	34	0	0	0	0
B.III.7.1.	Jiný dlouhodobý finanční majetek	35			0	
B.III.7.2.	Poskytnuté zálohy na dlouhodobý finanční majetek	36			0	
C.	Oběžná aktiva	37	1 866 010	0	1 866 010	2 443 971
C.I.	Zásoby	38	0	0	0	0
C.I.1.	Materiál	39			0	
C.I.2.	Nedokončená výroba a polotovary	40			0	
C.I.3.	Výrobky a zboží	41	0	0	0	0
C.I.3.1.	Výrobky	42			0	
C.I.3.2.	Zboží	43			0	
C.I.4.	Mladá a ostatní zvířata a jejich skupiny	44			0	
C.I.5.	Poskytnuté zálohy na zásoby	45			0	
C.II.	Pohledávky	46	130 391	0	130 391	196 335
C.II.1.	Dlouhodobé pohledávky	47	18 853	0	18 853	14 643
C.II.1.1.	Pohledávky z obchodních vztahů	48			0	
C.II.1.2.	Pohledávky - ovládaná nebo ovládající osoba	49			0	
C.II.1.3.	Pohledávky - podstatný vliv	50			0	
C.II.1.4.	Odloužená daňová pohledávka	51	18 853		18 853	14 643

C.II.1.5.	Pohledávky - ostatní	52	0	0	0	0
C.II.1.5.1.	Pohledávky za společníky	53			0	
C.II.1.5.2.	Dlouhodobé poskytnuté zálohy	54			0	
C.II.1.5.3.	Dohadné účty aktivní	55			0	
C.II.1.5.4.	Jiné pohledávky	56			0	
C.II.2.	Krátkodobé pohledávky	57	111 538	0	111 538	181 692
C.II.2.1.	Pohledávky z obchodních vztahů	58	105 796		105 796	93 162
C.II.2.2.	Pohledávky - ovládaná nebo ovládající osoba	59			0	
C.II.2.3.	Pohledávky – podstatný vliv	60			0	
C.II.2.4.	Pohledávky - ostatní	61	5 742	0	5 742	88 530
C.II.2.4.1.	Pohledávky za společníky	62			0	
C.II.2.4.2.	Sociální zabezpečení a zdravotní pojištění	63			0	
C.II.2.4.3.	Stát - daňové pohledávky	64	4 041		4 041	44 786
C.II.2.4.4.	Krátkodobé poskytnuté zálohy	65	1 700		1 700	43 740
C.II.2.4.5.	Dohadné účty aktivní	66			0	
C.II.2.4.6.	Jiné pohledávky	67	1		1	4
C.III.	Krátkodobý finanční majetek	68	0	0	0	0
C.III.1.	Podíly - ovládaná nebo ovládající osoba	69			0	
C.III.2.	Ostatní krátkodobý finanční majetek	70			0	
C.IV.	Peněžní prostředky	71	1 735 619	0	1 735 619	2 247 636
C.IV.1.	Peněžní prostředky v pokladně	72	84		84	180
C.IV.2.	Peněžní prostředky na účtech	73	1 735 535		1 735 535	2 247 456
D.	Časové rozlišení aktiv	74	4 266	0	4 266	12 476
D.1.	Náklady příštích období	75	3 295		3 295	3 243
D.2.	Komplexní náklady příštích období	76			0	
D.3.	Příjmy příštích období	77	971		971	9 233

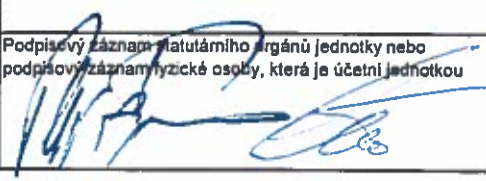
Označení	PASIVA	Číslo řádku	Běžné účetní období	Minulé účetní období
a	b	c	5	6
	PASIVA CELKEM	1	1 929 888	2 518 893
A.	Vlastní kapitál	2	187 647	174 680
A.I.	Základní kapitál	3	5 445	5 445
A.I.1.	Základní kapitál	4	5 445	5 445
A.I.2.	Vlastní podíly (-)	5		
A.I.3.	Změny základního kapitálu	6		
A.II.	Ážio a kapitálové fondy	7	0	0
A.II.1.	Ážio	8		
A.II.2.	Kapitálové fondy	9	0	0
A.II.2.1.	Ostatní kapitálové fondy	10		
A.II.2.2.	Oceňovací rozdíly z přecenění majetku a závazků (+/-)	11		
A.II.2.3.	Oceňovací rozdíly z přecenění při přeměnách obchodních korporací (+/-)	12		
A.II.2.4.	Rozdíly z přeměn obchodních korporací (+/-)	13		
A.II.2.5.	Rozdíly z ocenění při přeměnách obchodních korporací (+/-)	14		
A.III.	Fondy ze zisku	15	131 133	127 961
A.III.1.	Ostatní rezervní fondy	16	3 070	3 070
A.III.2.	Statutární a ostatní fondy	17	128 063	124 891
A.IV.	Výsledek hospodaření minulých let (+/-)	18	35 714	33 671
A.IV.1.	Nerozdělený zisk minulých let	19	35 714	33 671
A.IV.2.	Neuhrazená ztráta minulých let (-)	20		
A.IV.3.	Jiný výsledek hospodaření minulých let	21		
A.V.	Výsledek hospodaření běžného účetního období (+/-)	22	15 355	7 603
A.VI.	Rozhodnuto o zálohové výplatě podílu na zisku (-)	23		
B. + C.	Cizí zdroje	24	1 691 008	2 341 942
B.	Rezervy	25	143 000	125 000
B.1.	Rezerva na důchody a podobné závazky	26		
B.2.	Rezerva na daň z příjmů	27		
B.3.	Rezervy podle zvláštních právních předpisů	28		
B.4.	Ostatní rezervy	29	143 000	125 000
C.	Závazky	30	1 548 008	2 216 942
C.I.	Dlouhodobé závazky	31	0	0
C.I.1.	Vydané dluhopisy	32	0	0
C.I.1.1.	Vyměnitelné dluhopisy	33		
C.I.1.2.	Ostatní dluhopisy	34		
C.I.2.	Závazky k úvěrovým institucím	35		
C.I.3.	Dlouhodobé přijaté zálohy	36		
C.I.4.	Závazky z obchodních vztahů	37		
C.I.5.	Dlouhodobé směnky k úhradě	38		
C.I.6.	Závazky - ovládaná nebo ovládající osoba	39		
C.I.7.	Závazky - podstatný vliv	40		
C.I.8.	Odložený daňový závazek	41		
C.I.9.	Závazky - ostatní	42	0	0
C.I.9.1.	Závazky ke společníkům	43		
C.I.9.2.	Dohadné účty pasivní	44		
C.I.9.3.	Jiné závazky	45		
C.II.	Krátkodobé závazky	46	1 548 008	2 216 942
C.II.1.	Vydané dluhopisy	47	0	0
C.II.1.1.	Vyměnitelné dluhopisy	48		
C.II.1.2.	Ostatní dluhopisy	49		
C.II.2.	Závazky k úvěrovým institucím	50		
C.II.3.	Krátkodobé přijaté zálohy	51	187 264	42 002
C.II.4.	Závazky z obchodních vztahů	52	1 347 166	2 164 031
C.II.5.	Krátkodobé směnky k úhradě	53		
C.II.6.	Závazky - ovládaná nebo ovládající osoba	54		
C.II.7.	Závazky - podstatný vliv	55		
C.II.8.	Závazky ostatní	56	13 578	10 909
C.II.8.1.	Závazky ke společníkům	57		
C.II.8.2.	Krátkodobé finanční výpomoci	58		
C.II.8.3.	Závazky k zaměstnancům	59	4 360	4 431
C.II.8.4.	Závazky ze sociálního zabezpečení a zdravotního pojištění	60	2 412	2 469
C.II.8.5.	Stát - daňové závazky a dotace	61	3 589	926
C.II.8.6.	Dohadné účty pasivní	62	3 063	3 083
C.II.8.7.	Jiné závazky	63	154	
D.	Časové rozlišení pasiv	64	51 233	2 271

D.1.	Výdaje příštích období	65	411	2 271
D.2.	Výnosy příštích období	66	50 822	

Formulář výkazu vytvořil SU ČR (kontakt - sedivy@ucetni.cz)

Právní forma účetní jednotky: Akciová společnost	Předmět podnikání: Inženýrsko-technická činnost v investiční výstavbě, správa nemovitého a movitého majetku	Pozn.
Sestaveno dne: 31.3.2017	Schváleno dne:	Podpisový záznam platutárního orgánu jednotky nebo podpisový záznam fyzické osoby, která je účetní jednotkou

*Ujedař*



# VÝKAZ ZISKU A ZTRÁTY

## v plném rozsahu

Obchodní firma nebo jiný název účetní jednotky:

Pražská vodohospodářská  
společnost a.s.

Sídlo nebo bydliště účetní jednotky  
a místo podnikání liší-li se od bydliště:

Žatecká 110/2  
Praha 1

ke dni 31.12.2016

(v celých tisících Kč)

Rok	Měsíc	IČ
2016	12	25656112

Označení a	TEXT b	Číslo řádku c	Skutečnost v účetním období	
			běžném 1	minulém 2
I.	Tržby z prodeje výrobků a služeb	1	2 341 484	1 961 873
II.	Tržby za prodej zboží	2	719 102	714 827
A.	Výkonová spotřeba	3	2 920 307	2 561 764
A.1.	Náklady vynaložené na prodané zboží	4	718 566	714 280
A.2.	Spotřeba materiálů a energie	5	3 841	4 442
A.3.	Služby	6	2 197 900	1 843 042
B.	Změna stavu zásob vlastní činnosti (+/-)	7		
C.	Aktivace (-)	8		
D.	Osobní náklady	9	96 869	96 012
D.1.	Mzdové náklady	10	71 186	70 597
D.2.	Náklady na sociální zabezpečení, zdravotní pojištění a ostatní náklady	11	25 683	25 415
D.2.1.	Náklady na sociální zabezpečení a zdravotní pojištění	12	23 519	23 238
D.2.2.	Ostatní náklady	13	2 164	2 177
E.	Úpravy hodnot v provozní oblasti	14	7 701	7 542
E.1.	Úpravy hodnot dlouhodobého nehmotného a hmotného majetku	15	7 701	7 542
E.1.1.	Úpravy hodnot dlouhodobého nehmotného a hmotného majetku - trvalé	16	7 701	7 542
E.1.2.	Úpravy hodnot dlouhodobého nehmotného a hmotného majetku - dočasné	17		
E.2.	Úpravy hodnot zásob	18		
E.3.	Úpravy hodnot pohledávek	19		
III.	Ostatní provozní výnosy	20	2 219 458	1 772 231
III.1.	Tržby z prodaného dlouhodobého majetku	21	2 219 247	1 766 714
III.2.	Tržby z prodaného materiálu	22		
III.3.	Jiné provozní výnosy	23	211	5 517
F.	Ostatní provozní náklady	24	2 239 656	1 783 979
F.1.	Zůstatková cena prodaného dlouhodobého majetku	25	2 218 729	1 766 798
F.2.	Zůstatková cena prodaného materiálu	26		
F.3.	Daně a poplatky	27	888	72
F.4.	Rezervy v provozní oblasti a komplexní náklady příštích období	28	18 000	10 000
F.5.	Jiné provozní náklady	29	2 039	7 109
*	Provozní výsledek hospodaření (+/-)	30	15 511	- 366
IV.	Výnosy z dlouhodobého finančního majetku - podíly	31	0	0
IV.1.	Výnosy z podílů - ovládaná nebo ovládající osoba	32		
IV.2.	Ostatní výnosy z podílů	33		
G.	Náklady vynaložené na prodané podíly	34		
V.	Výnosy z ostatního dlouhodobého finančního majetku	35	0	0
V.1.	Výnosy z ostatního dlouhodobého finančního majetku - ovládaná nebo ovládající osoba	36		
V.2.	Ostatní výnosy z ostatního dlouhodobého finančního majetku	37		
H.	Náklady související s ostatním dlouhodobým finančním majetkem	38		
VI.	Výnosové úroky a podobné výnosy	39	3 593	9 949
VI.1.	Výnosové úroky a podobné výnosy - ovládaná nebo ovládající osoba	40		
VI.2.	Ostatní výnosové úroky a podobné výnosy	41	3 593	9 949
I.	Úpravy hodnot a rezervy ve finanční oblasti	42		
J.	Nákladové úroky a podobné náklady	43	0	0
J.1.	Nákladové úroky a podobné náklady - ovládaná nebo ovládající osoba	44		
J.2.	Ostatní nákladové úroky a podobné náklady	45		
VII.	Ostatní finanční výnosy	46		3
K.	Ostatní finanční náklady	47	83	98
*	Finanční výsledek hospodaření (+/-)	48	3 510	9 854
**	Výsledek hospodaření před zdaněním (+/-)	49	19 021	9 488
L.	Daň z příjmů	50	3 666	1 885
L.1.	Daň z příjmů splatná	51	7 876	4 342
L.2.	Daň z příjmů odložená (+/-)	52	- 4 210	- 2 457
**	Výsledek hospodaření po zdanění (+/-)	53	15 355	7 603
M.	Převod podílu výsledku hospodaření společníkům (+/-)	54		
***	Výsledek hospodaření za účetní období (+/-)	55	15 355	7 603
*	Čistý obrát za účetní období	56	5 283 637	4 458 883

Formulář výkazu vytvořil SU ČR (kontakt - sedivy@ucetni.cz)

Právní forma účetní jednotky: Akciová společnost	Předmět podnikání: Inženýrsko-technická činnost v investiční výstavbě, správa nemovitého a movitého majetku.	Pozn.:
Sestaveno dne: 31.3.2017	Schváleno dne:	Podpisový záznam statutárního orgánu účetní jednotky nebo podpisový záznam fyzické osoby, která je účetní jednotkou

Zpracováno v souladu s  
vyhláškou č. 500/2002 Sb.

**PŘEHLED O PENĚŽNÍCH TOCÍCH**  
( výkaz cash-flow )  
ke dni 31.12.2016  
( v celých tisících Kč )

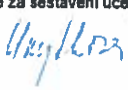

Obchodní firma nebo jiný název účetní  
jednotky

Pražská vodohospodářská  
společnost a s.

Sídlo, bydliště nebo místo podnikání účetní  
jednotky

Žatecká 110/2  
Praha 1

<b>P. Stav peněžních prostředků a peněžních ekvivalentů na začátku účetního období</b>		2 247 636
<b>Peněžní toky z hlavní výdělečné činnosti (provozní činnosti)</b>		
Z.	Účetní zisk nebo ztráta z běžné činnosti před zdaněním	19 021
A. 1	Úpravy o nepeněžní operace	21 590
A. 1 1	Odpisy stálých aktiv a umořování opravné položky k nabytému majetku	7 701
A. 1 2	Změna stavu opravných položek, rezerv	18 000
A. 1 3	Zisk z prodeje stálých aktiv	-518
A. 1 4	Výnosy z dividend a podílů na zisku	0
A. 1 5	Vyúčtované nákladové úroky s výjimkou kapitalizovaných a vyúčtované výnosové úroky	-3 593
A. 1 6	Případné úpravy o ostatní nepeněžní operace	0
A. *	<b>Čistý peněžní tok z prov.činnosti před zdaněním, změnami prac. kapitálu a mim.položkami</b>	40 611
A. 2	Změny stavu nepeněžních složek pracovního kapitálu	-545 343
A. 2 1	Změna stavu pohledávek z provozní činnosti, přechodných účtů aktiv	68 672
A. 2 2	Změna stavu krátkodobých závazků z provozní činnosti, přechodných účtů pasiv	-614 015
A. 2 3	Změna stavu zásob	0
A. 2 4	Změna stavu krátkodobého finančního majetku nespádajícího do peněžních prostř. a ekvivalentů	0
A. **	<b>Čistý peněžní tok z provozní činnosti před zdaněním a mimořádnými položkami</b>	-504 732
A. 3	Vyplacené úroky s výjimkou kapitalizovaných	0
A. 4	Přijaté úroky	3 593
A. 5	Zaplacené daň z příjmů za běžnou činnost a doměrky daně za minulá období	-4 141
A. 6	Příjmy a výdaje spojené s mimořádným hospodářským výsledkem včetně daně z příjmů	0
A. ***	<b>Čistý peněžní tok z provozní činnosti</b>	-505 280
<b>Peněžní toky z investiční činnosti</b>		
B. 1	Výdaje spojené s nabytím stálých aktiv	-2 223 597
B. 2	Příjmy z prodeje stálých aktiv	2 219 247
B. 3	Půjčky a úvěry spřízněným osobám	0
B. ***	<b>Čistý peněžní tok vztahující se k investiční činnosti</b>	-4 350
<b>Peněžní toky z finančních činností</b>		
C. 1	Dopady změn dlouhodobých, resp. krátkodobých závazků	0
C. 2	Dopady změn vlastního kapitálu na peněžní prostředky a ekvivalenty	-2 387
C. 2 1	Zvýšení peněžních prostředků z důvodů zvýšení základního kapitálu, emisního ážia atd.	0
C. 2 2	Vyplacení podílů na vlastním jmění společníkům	0
C. 2 3	Další vklady peněžních prostředků společníků a akcionářů	0
C. 2 4	Úhrada ztráty společníky	0
C. 2 5	Přímé platby na vrub fondů	-2 387
C. 2 6	Vyplacené dividendy nebo podíly na zisku včetně zaplacené daně	0
C. ***	<b>Čistý peněžní tok vztahující se k finanční činnosti</b>	-2 387
F.	<b>Čistá zvýšení resp. snížení peněžních prostředků</b>	-512 017
R.	<b>Stav peněžních prostředků a pen. ekvivalentů na konci účetního období</b>	1 735 619

Okamžik sestavení	Podpisový záznam osoby odpovědné za sestavení účetní závěrky	Podpisový záznam statutárního orgánu nebo fyzické osoby, která je účetní jednotkou
31.03.17		

## PŘEHLED O ZMĚNÁCH VLASTNÍHO KAPITÁLU

ke dni 31. 12. 2016  
( v celých tisících Kč )

Obchodní firma nebo jiný název  
účetní jednotky

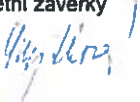

Pražská vodohospodářská  
společnost a.s.

Sídlo, bydliště nebo místo  
podnikání účetní jednotky

Žatecká 110/2

Praha 1

	Počáteční zůstatek	Zvýšení	Snížení	Konečný zůstatek
A. Základní kapitál zapsaný v obchodním rejstříku	5 445	0	0	5 445
B. Základní kapitál nezapsaný v obchodním rejstříku	0	0	0	0
C. Součet A +/- B	5 445	XX	XX	XX
D. Vlastní akcie a vlastní obchodní podíly	0	0	0	0
* Součet A +/- B +/- D	XX	XX	XX	5 445
E. Ažio	0	0	0	0
F. Rezervní fond	3 070	0	0	3 070
G. Ostatní fondy ze zisku	124 891	5 712	2 540	128 063
H. Kapitálové fondy	0	0	0	0
I. Rozdíly z přecenění nezahnuté do hospodářského výsledku	0	0	0	0
J. Zisk minulých účetních období	41 274	2 043	7 603	35 714
K. Ztráta minulých účetních období	0	0	0	0
L. Zisk/ztráta za účetní období po zdanění	XX	15 355	XX	15 355
* Celkem	174 680	23 110	10 143	187 647

Okamžik sestavení	Podpisový záznam osoby odpovědné za sestavení účetní závěrky	Podpisový záznam statutárního orgánu nebo fyzické osoby, která je účetní jednotkou
31.03.17		


# **Příloha k účetní závěrce**

## **Pražská vodohospodářská společnost a.s.**

**Za období od 1. 1. 2016 do 31. 12. 2016**

**Sestavená dle vyhlášky č. 500/2002 Sb. ve znění pozdějších předpisů  
dne 31. 3. 2017**

**Podpisový záznam statutárního orgánu:**





## I. Popis účetní jednotky

<b>Firma:</b>	Pražská vodohospodářská společnost a.s.
<b>IČ:</b>	25656112
<b>Založení/Vznik:</b>	1. dubna 1998
<b>Sídlo:</b>	Praha 1, Staré Město, Žatecká 110/2, PSČ 110 00
<b>Právní forma:</b>	Akciová společnost
<b>Spisová značka:</b>	Společnost byla zapsána u Městského soudu v Praze oddíl B, vložka 5290
<b>Účetní období:</b>	1. leden až 31. prosinec

### Předmět podnikání:

- projektová činnost ve výstavbě
- činnost účetních poradců, vedení účetnictví, vedení daňové evidence
- výroba, obchod a služby neuvedené v přílohách 1 až 3 živnostenského zákona

### Obory činnosti (dle evidence živnostenského rejstříku):

- provozování vodovodů a kanalizací a úprava a rozvod vody
- zprostředkování obchodu a služeb
- velkoobchod a maloobchod
- poskytování software, poradenství v oblasti informačních technologií, zpracování dat, hostingové a související činnosti a webové portály
- realitní činnost, správa a údržba nemovitostí
- poradenská a konzultační činnost, zpracování odborných studií a posudků
- služby v oblasti administrativní správy a služby organizačně hospodářské povahy

### Historie

Pražská vodohospodářská společnost akciová společnost (dále jen PVS) byla zapsána do obchodního rejstříku dne 1. 4. 1998. Sídlem společnosti je Praha 1, Žatecká 110/2. Předmětem činnosti je především správa nemovitého a movitého majetku, inženýrsko-technické činnosti v investiční výstavbě a provádění posudkové a koncepční činnosti ve vodním hospodářství.

Společnost vznikla na základě privatizace Pražských vodáren s. p. a Pražské kanalizace a vodních toků s. p., dle rozhodnutí MF ČR ze dne 7. 11. 1997, čj. 41/70659/97. Na společnost přešel ze státních podniků movitý majetek privatizovaných subjektů potřebný pro výkon správy infrastrukturního vodohospodářského majetku.

PVS je společnost, jejímž jediným zakladatelem byl Fond národního majetku ČR, který převedl akcie na tři vlastníky: hlavní město Praha, sdružení právnických osob „Úpravna vody Želivka“ a sdružení právnických osob „Zdroj pitné vody Káraný“. Ke změně převodu akcií

došlo u sdružení právnických osob „Úpravna vody Želivka“ a sdružení právnických osob „Zdroj pitné vody Káraný“ v říjnu 2001 a to smlouvou o vkladu podniku výše uvedených sdružení do společností „Úpravna vody Želivka, a.s.“ a „Zdroj pitné vody Káraný, a.s.“, které vznikly 1. 1. 2002.

Dne 15. 12. 2008 došlo na základě kupní smlouvy k převodu 58 kusů akcií PVS ze společnosti Zdroj pitné vody Káraný, a.s. na hlavní město Praha a dne 22. 12. 2008 bylo na základě kupní smlouvy převedeno zbývajících 377 kusů akcií PVS ze společnosti Úpravna vody Želivka, a.s. na hlavní město Praha. Od 22. 12. 2008 vlastní hlavní město Praha 5 445 kusů akcií a je jediným akcionářem PVS.

### **Složení statutárních orgánů**

#### **Předseda představenstva:**

Ing. Petr Žejdlík, MBA

#### **Místopředseda představenstva:**

Martin Vlasta

#### **Člen představenstva:**

Mgr. Martin Velík – od 3. 11. 2016

Ing. Petr Šmejcký – do 2. 11. 2016

#### **Předseda dozorčí rady:**

Ing. Petr Hejma – od 22. 9. 2016 (člen od 24. 6. 2016)

Ing. Miloš Šimon – do 23. 6. 2016

#### **Místopředseda dozorčí rady:**

Ing. Pavel Čihák

#### **Členové dozorčí rady:**

Ing. Ondřej Prokop – od 1. 11. 2016

Mgr. Ing. Martin Kopecký – do 31. 10. 2016

Michal Kucián

Miroslav Nauč

MUDr. Vladimír Říha

Mgr. Martina Zdeňková, MBA

Ing. Jiří Kubát

Ing. Ilona Veselá

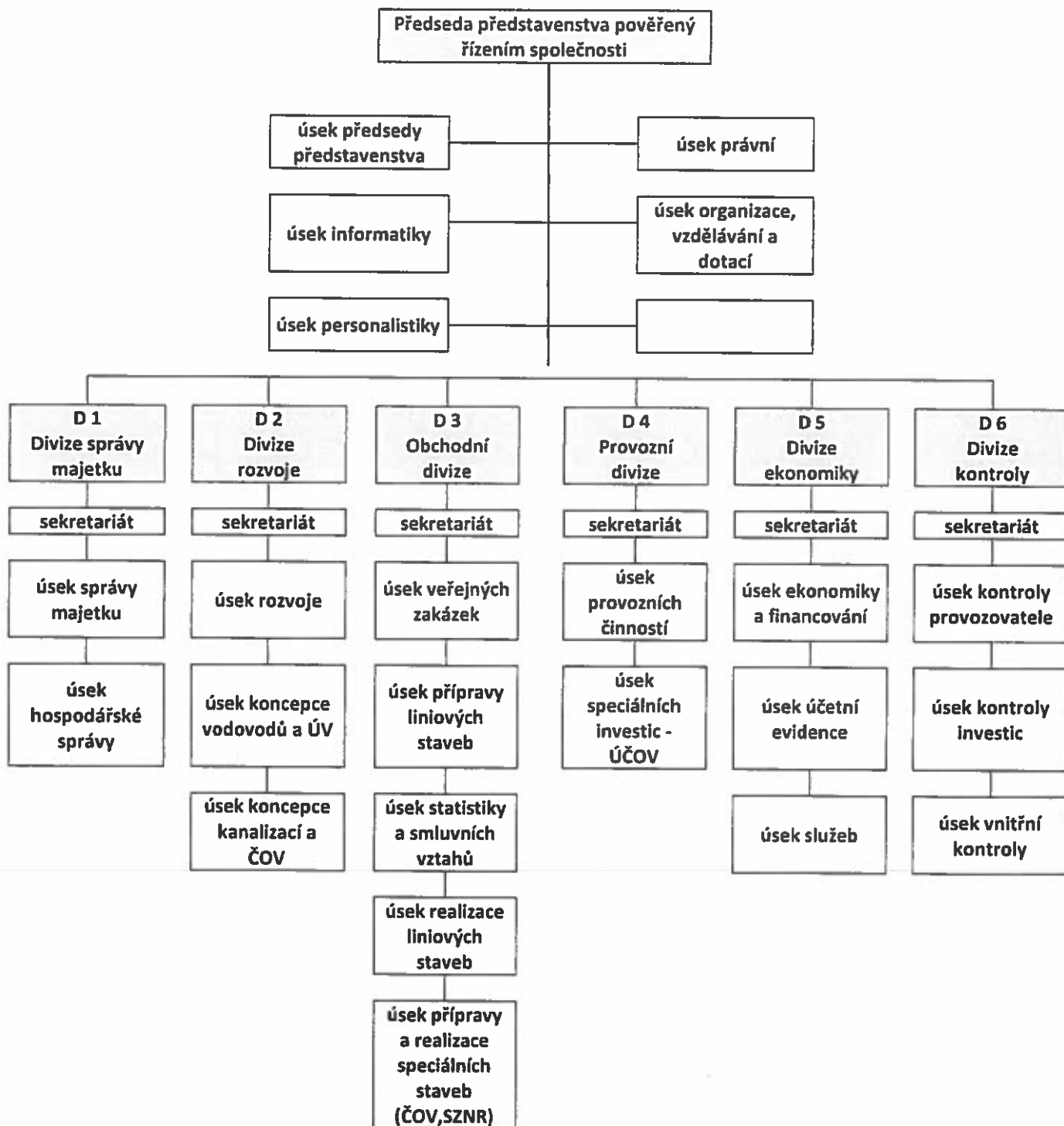
Všechny změny v průběhu roku 2016 byly zapsány v obchodním rejstříku.

### **Základní kapitál**

Registrovaný základní kapitál společnosti, zapsaný v obchodním rejstříku, představuje částku 5 445 000,- Kč. Jeho výše se v průběhu roku 2016 nezměnila, ani se nezměnila od roku 1998. Představuje 5 445 kusů akcií na jméno v hodnotě 1 000,- Kč za 1 akcii. Splaceno 100%.  
K 31. 12. 2016 je jediným akcionářem hlavní město Praha.

Nebyly uzavřeny ovládací smlouvy.

## II. Organizační struktura společnosti



## Vlastní kapitál

Výše vlastního kapitálu k 1. 1. 2016 činila 174 680 tis. Kč. Vlastní kapitál se skládá ze základního kapitálu, z rezervního fondu, sociálního a ostatních fondů, z výsledku hospodaření běžného účetního období a minulých let.

K 31. 12. 2016 činí výše vlastního kapitálu 187 647 tis. Kč. Výsledek hospodaření před zdaněním je 19 021 tis. Kč a po zdanění 15 355 tis. Kč.

## III. Zaměstnanci

### Osobní náklady

Stav zaměstnanců k 31. 12. 2016

<b>Přepočtený počet</b>	<b>106</b>
Z toho:	
• řídicí pracovníci	5
• ostatní	101

<b>Mzdové náklady včetně OON v tis. Kč</b>	<b>63 741</b>
Z toho:	
• ONN, odstupné, náhrady v nemoci	425
• Mzdové náklady	63 316
Z toho:	
• řídicí pracovníci	7 860
• ostatní	55 456
• dohadná položka na mzdy, bude vyplacena v roce 2017	1 105
• zrušená dohadná položky za minulé období	-1 105

<b>Odměny statutárním orgánům</b>	<b>7 445</b>
-----------------------------------	--------------

<b>Sociální náklady</b>	<b>2 164</b>
Z toho:	
• příspěvky na důchodové pojištění	896
• náklady na stravování	1 268

<b>Zdravotní a sociální pojištění</b>	<b>23 519</b>
Z toho:	
• odvedené do 31. 12. 2016	21 705
• odvedené do 31. 1. 2017	1 814
• dohadná položka na mzdy, bude vyplacena v roce 2017	376
• zrušená dohadná položky za minulé období	-376

<b>Dohadná položka (součástí výše uvedených mzdových nákladů)</b>	<b>1 481</b>
• mzdy	1 105
• pojištění	376

Součástí mzdových nákladů je dohadná položka, která představuje nevyplacenou nezaručenou roční část mezd, sociální a zdravotní pojištění za sledované období.

Součástí ostatních plnění je také užívání 2 osobních automobilů společnosti. Tato skutečnost je podložena smlouvami o svěřeni motorových vozidel do osobního užívání. Uživatelům je srážena daň z příjmu z částky představující 1 % z pořizovací ceny vozidla a hradí spotřebu pohonných hmot za vykázané soukromé jízdy.

Společnost v roce 2016 přispívala na penzijní připojištění těm zaměstnancům, kteří mají uzavřenou smlouvu s penzijním fondem a nejsou ve zkušební době.

#### IV. Účetní metody

##### 1) Základní zásada vedení účetnictví

Účetnictví je vedeno na principu historických pořizovacích cen. Částky v účetní závěrce jsou vyjádřeny v tisících korun českých.

##### 2) Dlouhodobý hmotný majetek

Dlouhodobým hmotným majetkem jsou u PVS samostatné movité věci, technické zhodnocení budov sídla společnosti Žatecká a Korunní a umělecká díla.

U nově pořízených samostatných movitých věcí je veškerý pořízený dlouhodobý hmotný majetek veden v pořizovacích cenách, které zahrnují cenu, za kterou byl majetek pořízen a náklady s jeho pořízením související, jehož celkové ocenění je vyšší než 40 tis. Kč a doba použitelnosti delší než 1 rok.

Vlastní aktivované výkony se nevyskytují.

Odpisy dlouhodobého hmotného majetku jsou vypočítány metodou rovnoměrných odpisů. Tento postup umožňuje odpisování majetkových aktiv na základě předpokládané životnosti.

Dlouhodobý vodohospodářský majetek (investice na majetku HMP) je během roku pořízen do majetku PVS a následující měsíc je přefakturován HMP v souladu s nájemní smlouvou. Za měsíc prosinec dochází k přefakturaci ještě v rámci roku, čímž nedochází ke zkreslení majetku k 31.12.

Pořizovací cena v tis. Kč	1. 1. 2016	Přírůstky	Úbytky	31. 12. 2016
Nedokončený DHM	233	2 211 844	2 212 077	0
Poskytnuté zálohy na DHM	453	881	1 080	254
Samostatné movité věci	21 188	3 052	901	23 339
Budovy, haly a stavby	8 679	152	0	8 831
Umělecká díla	49	0	0	49
Věcná břemena	10	0	0	10
<b>Celkem</b>	<b>30 612</b>	<b>2 215 929</b>	<b>2 214 058</b>	<b>32 483</b>

Oprávkový v tis. Kč	1. 1. 2016	Zvýšení	Snížení	31. 12. 2016
Samostatné movité věci	16 075	1 966	900	17 141
Budovy, haly a stavby	1 679	454	0	2 133
Věcná břemena	0	0	0	0
<b>Celkem</b>	<b>17 754</b>	<b>2 420</b>	<b>900</b>	<b>19 274</b>
<b>Zůstatková cena</b>	<b>12 858</b>			<b>13 209</b>

### Hmotný majetek v evidenci k 31. 12. 2016

Hmotný majetek v pořizovacích cenách do 40 tis. Kč není uveden v rozvaze, ale je veden v operativní evidenci. K 31. 12. 2016 je evidenční stav tohoto majetku 9 727 tis. Kč.

### 3) Dlouhodobý nehmotný majetek (DNM)

V majetku PVS má dlouhodobý nehmotný majetek významný podíl, jedná se především o software.

Nově pořízený dlouhodobý nehmotný majetek, v cenách vyšších než 60 tis Kč je uveden v rozvaze.

Dlouhodobý nehmotný majetek, jehož celkové ocenění je nižší než 60 tis. Kč, ale byl zařazen dle dřívější platné právní úpravy, je veden v rozvaze.

Pořizovací cena v tis. Kč	1. 1. 2016	Přírůstky	Úbytky	31. 12. 2016
Nedokončený DNM	144	12 164	10 603	1 705
Software	100 905	445	0	101 350
Jiný DNM	3 592	90	0	3 682
<b>Celkem</b>	<b>104 641</b>	<b>12 699</b>	<b>10 603</b>	<b>106 737</b>

Oprávký v tis. Kč	1. 1. 2016	Zvýšení	Snížení	31. 12. 2016
Software	51 573	5 207	0	56 780
Jiný DNM	3 480	74	0	3 554
<b>Celkem</b>	<b>55 053</b>	<b>5 281</b>	<b>0</b>	<b>60 334</b>
<b>Zůstatková cena</b>	<b>49 588</b>			<b>46 403</b>

### Nehmotný majetek v evidenci k 31. 12. 2016

Nehmotný majetek v pořizovacích cenách do 60 tis. Kč není uveden v rozvaze, ale je veden v operativní evidenci. K 31. 12. 2016 je evidenční stav tohoto majetku 2 537 tis. Kč.

### 4) Majetek v podrozvahové evidenci k 31. 12. 2016

V podrozvahové evidenci je veden vodohospodářský majetek ve vlastnictví hlavního města Prahy, který má PVS v nájmu a správě.

K 31. 12. 2016 je v podrozvahové evidenci veden tento majetek ve výši 45 603 931 tis. Kč.

### 5) Bankovní záruky

V podrozvahové evidenci jsou dále vedeny bankovní záruky.

K 31. 12. 2016 jsou evidovány ve výši 295 345 tis. Kč. Tyto bankovní záruky vznikly písemným prohlášením banky v záruční listině, že uspokojí věřitele do výše určité peněžní částky podle obsahu záruční listiny, jestliže určitá třetí osoba (dlužník) nesplní určitý závazek nebo budou splněny jiné podmínky stanovené v záruční listině.

Bankovní záruky jsou sjednávány s dodavateli investiční činnosti pro pokrytí garancí po dobu záruční doby.

### 6) Obrat

Tržby jsou zaúčtovány ke zdanitelnému plnění a jsou vykázány bez daně z přidané hodnoty.

## 7) Nájemné

Společnost PVS má uzavřenou Smlouvu o nájmu a správě věcí ve vlastnictví hlavního města Prahy v souvislosti s poskytováním vodárenských služeb a služeb odvádění a čištění odpadních vod a souvisejících služeb.

Výše nájemného činí pro rok 2016 částku 2 022 931 tis. Kč bez DPH a je hrazena jak peněžně, tak nepeněžně a to formou investic na majetku pronajímatele, aktualizací dat dlouhodobého nehmotného majetku, nákupem vodoměrů a dalšími činnostmi, které správce realizuje v zastoupení vlastníka v souladu se smlouvou o nájmu a správě.

PVS prováděla v účetním období roku 2016 přefakturaci investic hl. město Praze měsíčně.

Tímto způsobem, kdy se dodavatelské faktury účtují do nákladů a vydavatelské faktury do výnosů ve stejné výši, nedochází ke dni účetní závěrky ke zkreslení hospodářského výsledku PVS.

## 8) Krátkodobé pohledávky

Krátkodobé pohledávky vykázané v rozvaze k 31. 12. 2016 jsou uvedeny v tis. Kč:

• Z obchodních vztahů	107 496
• Za zaměstnanci	1
• Daňové pohledávky	4 041
• Přechnodné účty aktiv	4 266
<b>Celkem</b>	<b>124 401</b>

Významnými pohledávkami z obchodního styku jsou pohledávky za společnostmi Pražské vodovody a kanalizace a.s. za prodej vody předané za 12/2016 ve výši 71 111 tis. Kč, hlavním městem Praha za provedené práce správce stavby na základě Mandátní smlouvy ve výši 9 423 tis. Kč a Úpravna vody Želivka, a.s. za realizaci investiční akce „Rekonstrukce čerpací stanice surové vody“ ve výši 7 526 tis. Kč. Dále pohledávky za operátorem trhu s elektrickou energií (OTE) za prodej elektrické energie ve výši 12 901 tis. Kč. Mezi daňovými pohledávkami je významnou částkou nárok na odpočet DPH, která bude nárokována v daňových přiznáních za leden a únor 2017, podle data přijetí faktury ve výši 4 041 tis. Kč. Všechny uvedené pohledávky byly uhrazeny ve splatnosti v průběhu ledna - února 2017.

## 9) Dlouhodobé pohledávky

Kromě odložené daňové pohledávky společnost jiné dlouhodobé pohledávky nemá.

## 10) Krátkodobé závazky

Krátkodobé závazky vykázané v rozvaze k 31. 12. 2016 jsou uvedeny v tis. Kč:

• Z obchodních vztahů a zálohy	1 534 584
• K zaměstnancům	4 360
• Sociální a zdravotní pojištění	2 412
• Daňové závazky	3 589
• Přechnodné účty pasiv	54 296
<b>Celkem</b>	<b>1 607 838</b>

Mezi krátkodobými závazky jsou započítány běžné závazky z obchodního styku včetně přijaté zálohy na podnájemné za leden 2017 ve výši 187 264 tis. Kč. Významným závazkem

je závazek vyplývající ze zápočtu nájemného ve prospěch HMP oproti investiční činnosti PVS na majetku HMP.

K 31. 12. 2016 je tento závazek ve výši 895 858 tis. Kč. Dodatkem ke Smlouvě o nájmu a správě, uzavřeným dne 17. 1. 2014, byla splatnost závazku přesunuta do roku 2017. Všechny ostatní závazky byly uhrazeny v termínu splatnosti.

Dalším významným závazkem je časové rozlišení výnosů ve výši 50 822 tis. Kč. Jedná se o fakturaci služeb PVS za správce stavby „ Celková přestavba a rozšíření ÚČOV Praha na Císařském ostrově, (dále jen nová vodní linka NVL) pro hl. město Prahu. Odměna PVS za tyto služby je fakturována na základě mandátní smlouvy a za období od vydání stavebního povolení do zahájení stavebních prací vychází z odsouhlaseného vyfakturovaného objemu prací dodavatelem stavby. Vzhledem k časovému nesouladu při rozložení celkových nákladů stavby a harmonogramem nákladů PVS jako správce stavby, je zaúčtováno časové rozlišení výnosů. Činnost správce stavby bude pokračovat i po dokončení stavby a to zejména po dobu zkušební provozu a likvidace staveniště. Časové rozlišení je podloženo podrobnou analýzou a harmonogramem předpokládaných nákladů správce stavby a smluvně dohodnutých výnosů za tuto činnost.

### **11) Dlouhodobé závazky**

Nejsou v evidenci.

### **12) Tržby podle činnosti**

Převažující část tržeb je tvořena tržbami z podnájemného.

Dalšími významnými tržbami jsou tržby za prodej vody předané, již méně významnou část tvoří tržby z prodeje elektrické energie vyrobené z obnovitelného zdroje, která není dodána do distribuční soustavy PRE distribuce, a.s. a je spotřebována v provozu čistírny odpadních vod a tržby za výkon správce stavby NVL.

### **13) Zásoby**

K 1. 1. 2016 ani k 31. 12. 2016 nemá společnost žádné zásoby.

### **14) Leasing**

Ve sledovaném roce 2016 nepoživovala společnost žádný majetek formou finančního leasingu.

### **15) Informace o nákladech auditorské společnosti**

Auditorskou společností BDO Audit s.r.o. byly poskytnuty pouze služby související s ověřením účetní závěrky společnosti ve výši 385 tis. Kč. Jiné služby nebyly poskytnuty.

### **16) Odložená daň**

Rozdíl mezi zůstatkovou cenou daňovou a účetní (závazek)	- 8 317 tis. Kč
Rezerva (pohledávka)	27 170 tis. Kč
<b>Celkem pohledávka k 31. 12. 2016</b>	<b>18 853 tis. Kč</b>
<b>Již vytvořená odložená daňová pohledávka k 1. 1. 2016</b>	<b>14 643 tis. Kč</b>
<b>Zvýšení odložené daňové pohledávky</b>	<b>4 210 tis. Kč</b>



## 17) Rezervy

V roce 2016 byla rozpuštěna nečerpaná nedaňová rezerva na havarijní opravy současného zařízení Ústřední čistírny odpadních vod (ÚČOV) ve výši 125 000 tis. Kč.

Posun termínu zahájení realizace stavby „Celková přestavba a rozšíření ÚČOV Praha na Císařském ostrově“ významně zvýšil pravděpodobnost výskytu provozních poruch a havárií z důvodu překročení životnosti stavebních objektů a zejména strojního zařízení stávající čistírny. Tento stav vyvolává stále rostoucí potřebu oprav k zajištění provozu ÚČOV Praha, zvláště těch objektů a zařízení, jejichž nevyhovující stav by mohl ohrozit provozní spolehlivost celé čistírny.

PVS se smluvně zavázala hl. městu Praze zajišťovat odstraňování havárií a oprav vodohospodářského majetku v nájmu, který v reprodukčních pořizovacích cenách činí cca 100 mld. Kč. Tuto povinnost plní nejen prostřednictvím smluvního vztahu s PVK, ale také v případě potřeby na vlastní náklady. Vzhledem ke stavu v jakém se vodohospodářský majetek nachází a zároveň současný stav ÚČOV a odkládaná realizace projektu zvyšují pravděpodobnost, že pokud bude vyčerpán limit oprav zavazující PVK, který je v posledních letech čerpán zejména na havárie a nebude dosaženo dohody s PVK o jeho vyšším plnění, dojde k realizaci nezbytných oprav k udržení provozuschopného stavu na účet PVS.

Z výše uvedených důvodů byla vytvořena rezerva na opravy současného zařízení ÚČOV Praha ve výši 143 000 tis. Kč.

Zůstatek nedaňových rezerv k 1. 1. 2016 činil 125 000 tis. Kč.

K 31. 12. 2016 činí zůstatek nedaňových rezerv 143 000 tis. Kč.

## 18) Fondy a hospodářský výsledek

Fondy v tis. Kč	1. 1. 2015	Přírůstky	Úbytky	31. 12. 2015
Základní kapitál	5 445	0	0	5 445
Rezervní fond	3 070	0	0	3 070
Ostatní fondy ze zisku	121 780	5 554	2 443	124 891
<i>Z toho: Sociální fond</i>	<i>296</i>	<i>2 554</i>	<i>2 443</i>	<i>407</i>
<i>Fond ÚČOV</i>	<i>1 800</i>	<i>0</i>	<i>0</i>	<i>1 800</i>
<i>Fond investic</i>	<i>119 684</i>	<i>3 000</i>	<i>0</i>	<i>122 684</i>
Nerozdělený zisk minulých let	29 989	3 682	0	33 671
Zisk běžného účetního období	9 130	7 603	9 130	7 603
<b>Celkem</b>	<b>169 414</b>	<b>16 839</b>	<b>11 573</b>	<b>174 680</b>

Fondy v tis. Kč	1. 1. 2016	Přírůstky	Úbytky	31. 12. 2016
Základní kapitál	5 445	0	0	5 445
Rezervní fond	3 070	0	0	3 070
Ostatní fondy ze zisku	124 891	5 712	2 540	128 063
<i>Z toho: Sociální fond</i>	<i>407</i>	<i>2 712</i>	<i>2 540</i>	<i>579</i>
<i>Fond ÚČOV</i>	<i>1 800</i>	<i>0</i>	<i>0</i>	<i>1 800</i>
<i>Fond investic</i>	<i>122 684</i>	<i>3 000</i>	<i>0</i>	<i>125 684</i>
Nerozdělený zisk minulých let	33 671	2 043	0	35 714
Zisk běžného účetního období	7 603	15 355	7 603	15 355
<b>Celkem</b>	<b>174 680</b>	<b>23 110</b>	<b>10 143</b>	<b>187 647</b>

**Sociální fond** vytváří společnost z čistého zisku (stejně jako ostatní fondy), je určen zaměstnancům v pracovním poměru a slouží kulturnímu a sociálnímu rozvoji zaměstnanců, organizování pracovních a sportovních setkání a motivaci zaměstnanců.

**Fond ÚČOV** byl v minulosti vytvořen jako možný zdroj krytí investic na ÚČOV.

**Fond investic** je určen ke krytí nákupu investičního majetku PVS především informační technologie a výpočetní technika.

Změny v průběhu roku jsou vyvolané rozdělením hospodářského výsledku po zdanění z roku 2015 a dále čerpáním sociálního fondu, k jiným změnám v průběhu roku nedošlo.

Výsledek hospodaření za rok 2015 po zdanění ve výši 7 603 tis. Kč byl rozdělen následovně:

- 2 560 tis. Kč sociální fond
- 3 000 tis. Kč fond investic
- 2 043 tis. Kč nerozdělený zisk

Výsledek hospodaření za rok 2016 po zdanění je 15 355 tis. Kč.

O rozdělení výsledku hospodaření za rok 2016 rozhodne jediný společník při výkonu funkce valné hromady.

#### **19) Informace o transakcích se spřízněnými osobami**

Všechny transakce se spřízněnými osobami byly uzavřeny za běžných tržních podmínek.

#### **20) Daň z příjmu**

Zisk před zdaněním	19 021 tis. Kč
Daň z příjmu	- 7 876 tis. Kč
Odložená daňová pohledávka	4 210 tis. Kč
<b>Zisk po zdanění</b>	<b>15 355 tis. Kč</b>
<hr/>	
Daň z příjmu	7 876 tis. Kč
Zaplacené zálohy na daň	- 5 236 tis. Kč
<b>Daňový nedoplatek k 31. 12. 2016</b>	<b>2 640 tis. Kč</b>

#### **21) Dotace a příspěvky**

V průběhu roku 2016 neobdržela společnost žádné dotace.

#### **22) Úvěry**

PVS nečerpala v roce 2016 žádné úvěry.

#### **23) Přepočtení cizích měn**

Transakce uváděné v cizích měnách jsou přepočteny a zaúčtovány kurzem ČNB platného v den transakce. Kurzové zisky či ztráty z těchto transakcí jsou uvedeny ve výkazu zisků a ztrát. K 31. 12. 2016 neměla společnost žádné bankovní účty vedené v cizí měně.

#### **24) Změny v účetních metodách**

Během roku 2016 nedošlo ke změnám v účetních metodách.

#### **25) Komentář k výkazům**

Pro přehlednost a srovnatelnost s minulým obdobím byly zachovány řádky s nulovou hodnotou.

**26) Události po 31. 12. 2016**

Žádné jiné události týkající se roku 2016 nejsou po 31. 12. 2016 známy.

## Zpráva nezávislého auditora

Akcionářům společnosti Pražská vodohospodářská společnost a. s.

### Výrok auditora

Provedli jsme audit přiložené účetní závěrky společnosti Pražská vodohospodářská společnost a. s., se sídlem Žatecká 2/110, Praha 1, Malá Strana, identifikační číslo 25656112, (dále také společnost) sestavené na základě českých účetních předpisů, která se skládá z rozvahy k 31. 12. 2016, výkazu zisku a ztráty, přehledu o změnách vlastního kapitálu a přehledu o peněžních tocích za období od 1. 1. 2016 do 31. 12. 2016 a přílohy této účetní závěrky, která obsahuje popis použitých podstatných účetních metod a další vysvětlující informace.

Podle našeho názoru účetní závěrka podává věrný a poctivý obraz aktiv a pasiv společnosti Pražská vodohospodářská společnost a. s. k 31. 12. 2016 a nákladů a výnosů a výsledku jejího hospodaření a peněžních toků za období od 1. 1. 2016 do 31. 12. 2016, v souladu s českými účetními předpisy.

### Základ pro výrok

Audit jsme provedli v souladu se zákonem o auditorech a standardy Komory auditorů České republiky pro audit, kterými jsou mezinárodní standardy pro audit (ISA), případně doplněné a upravené souvisejícími aplikačními doložkami. Naše odpovědnost stanovená těmito předpisy je podrobněji popsána v oddílu Odpovědnost auditora za audit účetní závěrky. V souladu se zákonem o auditorech a Etickým kodexem přijatým Komorou auditorů České republiky jsme na společnosti nezávislí a splnili jsme i další etické povinnosti vyplývající z uvedených předpisů. Domníváme se, že důkazní informace, které jsme shromáždili, poskytují dostatečný a vhodný základ pro vyjádření našeho výroku.

### Ostatní informace uvedené ve výroční zprávě

Ostatními informacemi jsou v souladu s § 2 písm. b) zákona o auditorech informace uvedené ve výroční zprávě mimo účetní závěrku a naši zprávu auditora. Za ostatní informace odpovídá představenstvo společnosti.

Náš výrok k účetní závěrce se k ostatním informacím nevztahuje. Přesto je však součástí našich povinností souvisejících s auditem účetní závěrky seznámení se s ostatními informacemi a posouzení, zda ostatní informace nejsou ve významném nesouladu s účetní závěrkou či s našimi znalostmi o účetní jednotce získanými během provádění auditu nebo zda se jinak tyto informace nejeví jako významně nesprávné. Také posuzujeme, zda ostatní informace byly ve všech významných ohledech vypracovány v souladu s příslušnými právními předpisy. Tímto posouzením se rozumí, zda ostatní informace splňují požadavky právních předpisů na formální náležitosti a postup vypracování ostatních informací v kontextu významnosti, tj. zda případné nedodržení uvedených požadavků by bylo způsobitelné ovlivnit úsudek činěný na základě ostatních informací.

Na základě provedených postupů, do míry, již dokážeme posoudit, uvádíme, že

- ostatní informace, které popisují skutečnosti, jež jsou též předmětem zobrazení v účetní závěrce, jsou ve všech významných ohledech v souladu s účetní závěrkou a
- ostatní informace byly vypracovány v souladu s právními předpisy.

Dále jsme povinni uvést, zda na základě poznatků a povědomí o společnosti, k nimž jsme dospěli při provádění auditu, ostatní informace neobsahují významné věcné nesprávnosti. V rámci uvedených postupů jsme v obdržených ostatních informacích žádné významné věcné nesprávnosti nezjistili.

#### **Odpovědnost představenstva a dozorčí rady společnosti za účetní závěrku**

Představenstvo společnosti odpovídá za sestavení účetní závěrky podávající věrný a poctivý obraz v souladu s českými účetními předpisy, a za takový vnitřní kontrolní systém, který považuje za nezbytný pro sestavení účetní závěrky tak, aby neobsahovala významné nesprávnosti způsobené podvodem nebo chybou.

Při sestavování účetní závěrky je představenstvo společnosti povinno posoudit, zda je společnost schopna nepřetržitě trvat, a pokud je to relevantní, popsat v příloze účetní závěrky záležitosti týkající se jejího nepřetržitého trvání a použití předpokladu nepřetržitého trvání při sestavení účetní závěrky, s výjimkou případů, kdy představenstvo plánuje zrušení společnosti nebo ukončení její činnosti, resp. kdy nemá jinou reálnou možnost, než tak učinit.

Za dohled nad procesem účetního výkaznictví ve společnosti odpovídá dozorčí rada.

#### **Odpovědnost auditora za audit účetní závěrky**

Naším cílem je získat přiměřenou jistotu, že účetní závěrka jako celek neobsahuje významnou nesprávnost způsobenou podvodem nebo chybou a vydat zprávu auditora obsahující náš výrok. Přiměřená míra jistoty je velká míra jistoty, nicméně není zárukou, že audit provedený v souladu s výše uvedenými předpisy ve všech případech v účetní závěrce odhalí případnou existující významnou nesprávnost. Nesprávnosti mohou vzniknout v důsledku podvodů nebo chyb a považují se za významné, pokud lze reálně předpokládat, že by jednotlivě nebo v souhrnu mohly ovlivnit ekonomická rozhodnutí, která uživatelé účetní závěrky na jejím základě přijmou.

Při provádění auditu v souladu s výše uvedenými předpisy je naší povinností uplatňovat během celého auditu odborný úsudek a zachovávat profesní skepticizmus. Dále je naší povinností:

- Identifikovat a vyhodnotit rizika významné nesprávnosti účetní závěrky způsobené podvodem nebo chybou, navrhnout a provést auditorské postupy reagující na tato rizika a

získat dostatečné a vhodné důkazní informace, abychom na jejich základě mohli vyjádřit výrok. Riziko, že neodhalíme významnou nesprávnost, k níž došlo v důsledku podvodu, je větší než riziko neodhalení významné nesprávnosti způsobené chybou, protože součástí podvodu mohou být tajné dohody (koluze), falšování, úmyslná opomenutí, nepravdivá prohlášení nebo obcházení vnitřních kontrol.

- Seznámit se s vnitřním kontrolním systémem společnosti relevantním pro audit v takovém rozsahu, abychom mohli navrhnout auditorské postupy vhodné s ohledem na dané okolnosti, nikoli abychom mohli vyjádřit názor na účinnost jejího vnitřního kontrolního systému.
- Posoudit vhodnost použitých účetních pravidel, přiměřenost provedených účetních odhadů a informace, které v této souvislosti představenstvo společnosti uvedlo v příloze účetní závěrky.
- Posoudit vhodnost použití předpokladu nepřetržitého trvání při sestavení účetní závěrky představenstvem a to, zda s ohledem na shromážděné důkazní informace existuje významná nejistota vyplývající z událostí nebo podmínek, které mohou významně zpochybnit schopnost společnosti nepřetržitě trvat. Jestliže dojdeme k závěru, že taková významná nejistota existuje, je naší povinností upozornit v naší zprávě na informace uvedené v této souvislosti v příloze účetní závěrky, a pokud tyto informace nejsou dostatečné, vyjádřit modifikovaný výrok. Naše závěry týkající se schopnosti společnosti nepřetržitě trvat vycházejí z důkazních informací, které jsme získali do data naší zprávy. Nicméně budoucí události nebo podmínky mohou vést k tomu, že společnost ztratí schopnost nepřetržitě trvat.
- Vyhodnotit celkovou prezentaci, členění a obsah účetní závěrky, včetně přílohy, a dále to, zda účetní závěrka zobrazuje podkladové transakce a události způsobem, který vede k věrnému zobrazení.

Naší povinností je informovat představenstvo a dozorčí radu mimo jiné o plánovaném rozsahu a načasování auditu a o významných zjištěních, která jsme v jeho průběhu učinili, včetně zjištěných významných nedostatků ve vnitřním kontrolním systému.

V Praze dne 31. března 2017

BDO Audit s. r. o., evidenční číslo 018  
zastoupená partnery:

  
Ing. Petr Slaviček  
evidenční číslo 2076

  
Ing. Lukáš Hendrych  
evidenční číslo 2169