



**PRAŽSKÁ  
VODOHOSPODÁŘSKÁ  
SPOLEČNOST a.s.**

# **Výroční zpráva za rok 2008**

## **OBSAH**

- 1. Zpráva představenstva o podnikatelské činnosti Pražské vodohospodářské společnosti a.s. a o stavu jejího majetku**
- 2. Zpráva dozorčí rady společnosti Pražská vodohospodářská společnost a.s. o přezkoumání zprávy představenstva společnosti PVS o vztazích mezi propojenými osobami za rok 2008**
- 3. Zpráva dozorčí rady společnosti Pražská vodohospodářská společnost a.s. o přezkoumání roční účetní závěrky PVS a návrhu na rozdělení zisku PVS za rok 2008**
- 4. Zpráva dozorčí rady společnosti Pražská vodohospodářská společnost a.s. o činnosti dozorčí rady v roce 2008**
- 5. Zpráva představenstva společnosti Pražská vodohospodářská společnost a.s. o vztazích mezi propojenými osobami za rok 2008**
- 6. Účetní závěrka za rok 2008**
- 7. Zpráva nezávislého auditora pro akcionáře společnosti Pražská vodohospodářská společnost a.s.**

# Zpráva představenstva o podnikatelské činnosti Pražské vodohospodářské společnosti a.s. a o stavu jejího majetku

## Úvod

Hlavním úkolem Pražské vodohospodářské společnosti a.s. (dále jen PVS) v roce 2008, stejně jako v předchozích letech, byl výkon správcovských povinností. Jedná se zejména o správu vodohospodářského majetku v celkové hodnotě více než 101,6 mld. Kč a jeho obnovu a rozvoj. Plány obnovy vodohospodářského majetku byly v roce 2008 naplněny stavební činností v objemu celkem 1,1 mld. Kč. V rámci rozvoje pokračovaly práce na Generelech odvodnění a Generelech zásobování hlavního města Prahy vodou, které řeší koncepci vodohospodářské infrastruktury.

PVS dále prováděla na základě smluv o poskytování služeb administrativní a ekonomický servis, správu a obnovu majetku společností Úpravna vody Želivka, a.s. a Zdroj pitné vody Káraný, a.s..

PVS pokračovala v rozvíjení integrovaného systému řízení podle norem ISO prostřednictvím interních i externích auditů. V listopadu 2008 byl v rámci kontrolního auditu uskutečněn přechod na novou normu OHSAS 18001:2007 a současně s tím PVS získala nový certifikát s akreditací UKAS pro ISO 9001:2000, ISO 14001:2004 a OHSAS 18001:2007. Podrobnější aktivity v oblasti životního prostředí a pracovněprávních vztahů jsou uvedeny v následujících kapitolách.

V červenci roku 2008 začaly stavební úpravy nového sídla společnosti PVS v ulici Žatecká, Praha 1. Předpokládaný termín změny sídla byl stanoven na květen 2009.

PVS nemá žádnou další organizační složku v České republice ani v zahraničí a neúčastní se aktivně ve výzkumu ani ve vývoji.

PVS nevlastní ani nikdy nevlastnila jak vlastní akcie, zatímní listy a obchodní podíly své společnosti, ani akcie, zatímní listy a obchodní listy ovládající společnosti, kterou je hlavní město Praha.

## **Statutární orgány společnosti:**

### **Dozorčí rada**

Předseda: Mgr. Petr Štěpánek, CSc.

Členové: pan Zbyněk Richter, paní Květa Valtová

### **Představenstvo**

Předseda: JUDr. Rudolf Blažek

Místopředseda: Mgr. Otakar Novotný

Členové: Ing. Lenka Alinčová, Mgr. Karel Fischer, MUDr. Tomáš Kaštovský,  
Mgr. Dalibor Mlejnský, pan Jan Slezák

## Základní kapitál

Základní kapitál společnosti PVS činí 5.445 tis. Kč a představuje 5.445 ks akcií na jméno v hodnotě 1.000 Kč za 1 akcii.

## Vlastní kapitál

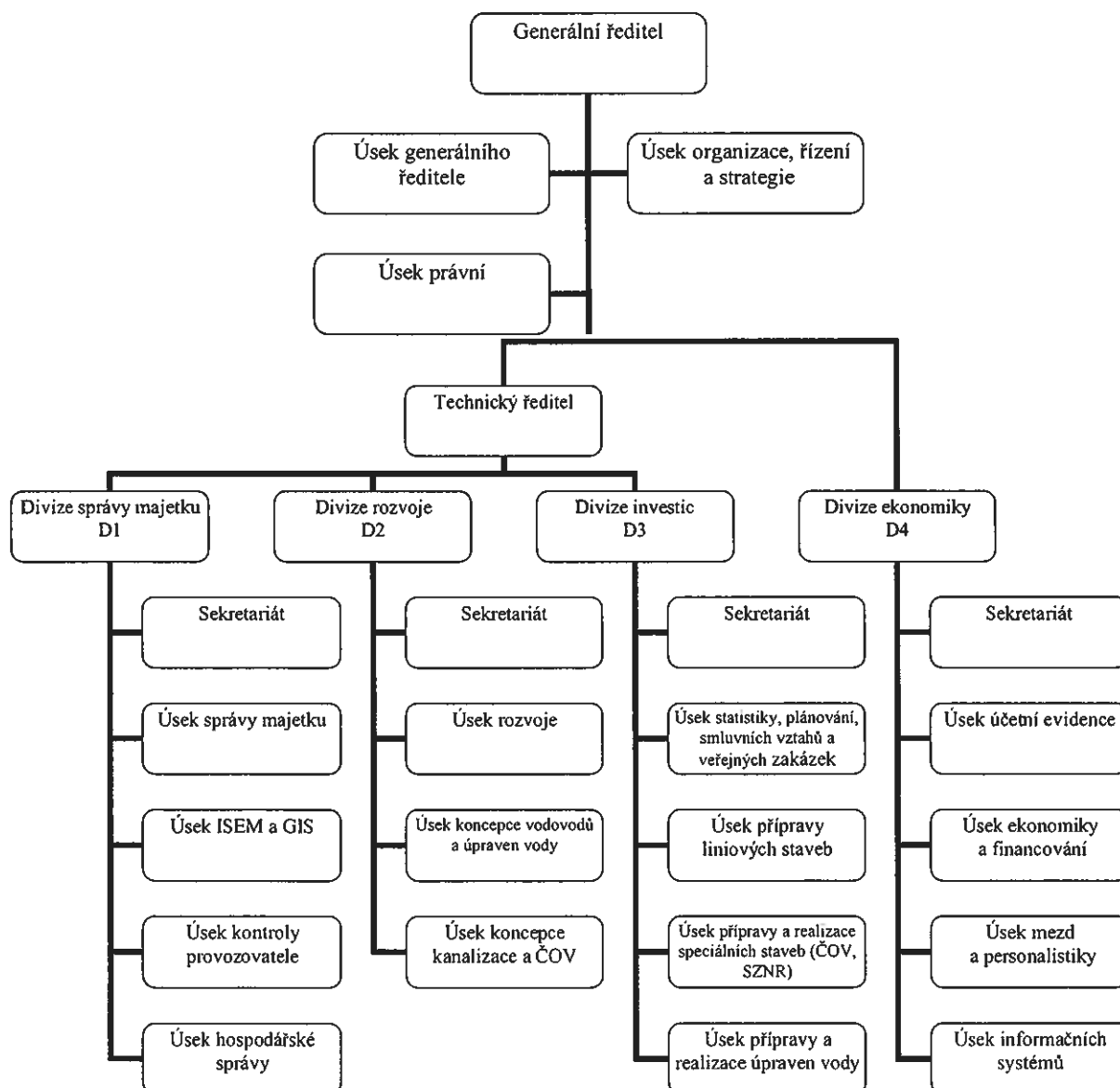
Vlastní kapitál činil k 31.12.2008.....97.268 tis. Kč.

## Akcionáři do prosince 2008

Hlavní město Praha..... 5.010 ks akcií, tj. 92%  
Úpravna vody Želivka, a.s..... 377 ks akcií, tj. 7%  
Zdroj pitné vody Káraný, a.s.....58 ks akcií, tj. 1%

**V prosinci 2008 se 100% vlastníkem akcií PVS stalo hlavní město Praha.**

## Organizační schéma PVS



## **1. Správa a rozvoj vodohospodářského infrastrukturního majetku**

Správu svěřeného majetku provádí PVS souborem činností koncepčního, evidenčního a kontrolního charakteru, které zajišťují naplnění zákonných požadavků v této oblasti. Tyto činnosti jsou podkladem pro zabezpečení řádného stavu a funkce vodohospodářského infrastrukturního majetku, jeho dalšího rozvoje a tím i potřebné úrovně poskytovaných služeb.

### **1.1.Koncepční činnost**

#### **1.1.1. Generely**

##### **1.1.1.1. Generel zásobování vodou hlavního města Prahy**

V roce 2008 byly zpracovány detailní fáze Generelu zásobování vodou hlavního města Prahy pro území Podolí, Michle, Nusle, Krč a Braník. Generely byly zpracovány jako projekty, které navazovaly v plném rozsahu na koncepční fázi Generelu zásobování vodou - Koncepční model distribučního systému.

Cílem detailní fáze byl návrh úpravy hranic zásobních pásem pro stávající stav a územní rozvoj v rámci platného Územního plánu hlavního města Prahy a projednaných změn. Návrh hranic zásobních pásem byl proveden s ohledem na optimalizaci tlakových poměrů ve vodovodní síti. Hranice zásobních pásem zahrnuly všechny rozvojové plochy určené pro výstavbu.

Zároveň byla navržena koncepce rozvoje vodovodní sítě, posouzena kapacita stávající vodovodní sítě pro současný stav a výhledovou potřebu vody a stanoveny parametry, trasy a postup obnovy a dostavby vodovodní sítě. V projektu byl proveden rozbor požadavků na zásobování požární vodou a posouzena vodovodní síť z hlediska požární bezpečnosti.

##### **1.1.1.2. Generel odvodnění hlavního města Prahy**

V roce 2008 pokračovaly práce na druhé detailní fázi Generelu odvodnění hlavního města Prahy a byla zajištěna rozsáhlá činnost na správě a aktualizaci Generelu.

Dle plánu postupné realizace detailní fáze Generelu odvodnění byly zahájeny práce na dvou dílčích projektech:

#### **1. Generel odvodnění Kbely - Vinoř**

Tento generel se zpracovává jako dvouletý projekt a řešené území zahrnuje městskou část Praha 19 (Kbely), Praha – Satalice a Vinoř. V roce 2008 byly vypracovány situační zprávy a bylo realizováno měření na stokové síti pro následnou kalibraci matematických simulačních modelů stokové sítě.

#### **2. Generel odvodnění Modřany, Komořany**

Řešené území se nachází na městských částech Modřany, Komořany, Libuš, Písnice, Cholupice a Točná. V rámci generelu bude řešeno posouzení stávající stokové sítě a návrh opatření, které bude souviset i s návrhem odvodnění nových rozvojových ploch v řešeném území. Dále bude řešen vliv těchto opatření na povodí potoků Branického, Zátíšského, Lhoteckého, Libušského, Cholupického, Komořanského a Břežanského. V roce 2008 proběhl sběr dat, byla provedena jejich analýza a doplnění. V uzávěrných profilech sítě bylo realizováno měření pro následnou kalibraci matematických simulačních modelů stokové sítě.

## 1.1.2. Plány

### 1.1.2.1. Plán rozvoje vodovodů a kanalizací hlavního města Prahy

Plán rozvoje vodovodů a kanalizací obsahuje popisy vodovodů a kanalizací včetně vazeb na sousední kraje, informace o demografickém vývoji, výpočet potřeby vody a produkce odpadních vod, zhodnocení současného stavu zásobování vodou a odkanalizování. Jeho součástí je návrh harmonogramu realizace obnovy a dostavby vodovodů a kanalizací včetně stanovení potřebných nákladů a databází dle požadavků Ministerstva zemědělství. Podkladem pro zpracování byly Generely odvodnění a zásobování vodou. Aktualizace plánu rozvoje vodovodů a kanalizací byla schválena Zastupitelstvem hlavního města Prahy dne 24. 1. 2008.

### 1.1.2.2. Střednědobý investiční plán

Střednědobý investiční plán definuje věcné a finanční potřeby na rekonstrukce a dostavbu jednotlivých systémů spravované vodohospodářské infrastruktury pro horizont pěti let. Střednědobý investiční plán byl schválen představenstvem PVS 14. 5. 2008.

### 1.1.2.3. Plán financování obnovy vodovodů a kanalizací

Zákon o vodovodech a kanalizacích uložil vlastníkům vodohospodářské infrastruktury povinnost do 31.12.2008 zpracovat a realizovat plán financování obnovy vodovodů a kanalizací, a to na dobu nejméně deseti kalendářních let. Obsah plánu financování obnovy vodovodů a kanalizací včetně pravidel pro jeho zpracování stanoví vyhláška Ministerstva zemědělství č. 428/2001 Sb. PVS připravila tento plán v návaznosti na ostatní výše uvedené plánovací dokumenty, kterými jsou plán rozvoje vodovodů a kanalizací hlavního města Prahy, střednědobý investiční plán a roční plán obnovy vodohospodářské infrastruktury (viz kapitola 2.1.). Plán financování obnovy vodovodů a kanalizací byl předložen ke schválení vlastníkovi, tj. hlavnímu městu Praze v listopadu 2008.

## 1.1.3. Provozní řády

### 1.1.3.1. Provozní řády čistíren odpadních vod

Provozní řády Ústřední čistírny odpadních vod a všech pobočných čistíren spravovaných PVS jsou v současné době platné. V roce 2008 zpracovala PVS provozní řády čistíren uváděných do zkušebního provozu, a to v Horních Počernicích – Čertousech a Nebušicích a do trvalého provozu – v pobočné čistírně Březiněves.

Ve spolupráci s provozovatelem - Pražskými vodovody a kanalizacemi, a.s. zpracovala PVS v roce 2008 nový provozní řád Ústřední čistírny odpadních vod Praha, který byl schválen vodoprávním úřadem hlavního města Prahy dne 10. 3. 2009.

### 1.1.3.2. Provozní řády stokové sítě

Stokové sítě na území hlavního města Prahy ve správě PVS, a to jak v povodí Ústřední čistírny odpadních vod, tak i v povodích pobočných čistíren, jsou pokryty aktuálními provozními řády s příslušnými platnými správními rozhodnutími.

### **1.1.3.3. Kanalizační řády**

Platnost kanalizačního řádu pro Ústřední čistírnu odpadních vod Praha končila 31. 12. 2008, proto PVS zpracovala jeho nové znění, které schválil Odbor výstavby Městské části Praha 6 dne 16. 3. 2009.

Podle zákona č. 274/2001 Sb. o vodovodech a kanalizacích pro veřejnou potřebu a prováděcí vyhlášky č. 428/2001 Sb., bylo i v roce 2008 pokračováno s vypracováváním nových znění kanalizačních řádů pro pobočné čistírny odpadních vod ve správě PVS.

K již platným kanalizačním řádům pro pobočné čistírny byl v roce 2008 schválen kanalizační řád pro pobočnou čistírnu Újezd u Průhoníc. V současné době je nově vyhotoven kanalizační řád pro pobočnou čistírnu Uhříněves – Dubeč a o jeho schválení bude požádán Odbor výstavby Úřadu Městské části Praha 22.

### **1.1.3.4. Povolení k vypouštění z čistíren odpadních vod**

V průběhu roku 2008 bylo pro PVS vydáno příslušnými vodoprávními úřady sedm nových povolení k vypouštění odpadních vod, a to z pobočné čistírny Březiněves, Horní Počernice – Čertousy, Kbely, Kolovraty, Královice, Nebušice a Zbraslav. Dále bylo prodlouženo povolení k vypouštění odpadních vod z pobočné čistírny Běchovice a bylo zahájeno řízení k nakládání s vodami pro trvalý provoz pobočné čistírny Zbraslav. Povolení k vypouštění z Ústřední čistírny odpadních vod Praha a z ostatních pobočných čistíren ve správě PVS jsou aktuální a platná.

## **1.2. Evidence**

### **1.2.1. Přehled o stavu a vývoji spravovaného majetku**

V průběhu roku 2008 vzrostla hodnota vodohospodářského infrastrukturního majetku ve správě PVS o 1,6 miliardy Kč, což znamená, že majetek vedený v pořizovacích cenách v účetnictví dosahuje hodnoty přes 41 miliard Kč. Dle vybraných údajů z majetkové evidence, vykazovaných na základě zákona č. 274/2001 Sb. o vodovodech a kanalizacích vodoprávnímu úřadu, činí cena vodohospodářského majetku více než 101,6 miliard Kč.

Vývoj růstu spravovaného majetku je patrný i u majetku rozlišeného podle jednotlivých vlastníků, kteří společnosti PVS vodohospodářský majetek pronajali. Tak jako v uplynulých letech, došlo i v roce 2008 k největšímu nárůstu na majetku hlavního města Prahy, který k 31. 12. 2008 činil v pořizovacích cenách v účetnictví téměř 37,6 miliard Kč, což je o téměř 1,6 miliardy Kč více, než jaký byl stav k 31. 12. 2007.

Na tomto meziročním nárůstu majetku má nejvíce podíl majetek převzatý do správy od Odboru městského investora (OMI MHMP) a majetek, vzniklý investiční činností PVS .

U akciových společností Úprava vody Želivka a Zdroj pitné vody Káraný není nárůst spravovaného majetku tak významný. Majetek Úpravny vody Želivka, a.s. vzrostl o 21 mil. Kč a majetek Zdroje pitné vody Káraný, a.s. o 45 mil. Kč.

Porovnání zůstatků na majetkových účtech v roce 2007 a 2008 je zachyceno v následující tabulce. Údaje jsou uvedeny v pořizovacích cenách z účetnictví.

<b>Hlavní město Praha</b>					
(údaje v mil. Kč)	pozemky	nehmotný majetek	budovy a stavby	movitý	Celkem
Stav k 31.12.2007	354,96	157,67	33 278,63	2 246,25	36 037,51
Stav k 31.12.2008	354,96	176,40	34 601,74	2 440,96	37 574,06
<b>Úpravna vody Želivka, a.s.</b>					
(údaje v mil. Kč)	pozemky	nehmotný majetek	budovy a stavby	movitý	Celkem
Stav k 31.12.2007	14,85	5,41	2 996,33	373,28	3 389,87
Stav k 31.12.2008	14,90	8,38	3 012,39	375,05	3 410,72
<b>Zdroj pitné vody Káraný, a.s.</b>					
(údaje v mil. Kč)	pozemky	nehmotný majetek	budovy a stavby	movitý	Celkem
Stav k 31.12.2007	41,42	7,27	332,32	127,61	508,62
Stav k 31.12.2008	41,47	9,60	368,89	133,49	553,45
<b>Ve správě celkem</b>					
(údaje v mil. Kč)	pozemky	nehmotný majetek	budovy a stavby	movitý	Celkem
Stav k 31.12.2007	411,23	170,35	36 607,28	2 747,14	39 936,00
Stav k 31.12.2008	411,33	194,38	37 983,02	2 949,50	41 538,23

### 1.2.2. Informační systém evidence majetku

V září 2008 proběhl výběr zhotovitele informačního systému evidence majetku, ve kterém bude evidován vodohospodářský majetek a také veškeré činnosti spojené s péčí o něj. Smlouva o implementaci a Smlouva o podpoře a údržbě informačního systému byly podepsány dne 17. 10. 2008. Do konce roku 2008 byl po analýze současných datových struktur vytvořen konceptuální datový model. Předpokládaný termín uvedení informačního systému do provozu je konec roku 2010.

### 1.2.3. Zařazování nového majetku do správy a nájmu

V průběhu roku 2008 pokračovaly práce na přípravě podkladů pro zápis nemovitostí do katastru nemovitostí. Z celkového počtu 691 pozemků ve správě PVS je k 31.12.2008 zapsáno 593 pozemků na listu vlastnictví hlavního města Prahy.

Dále byly zpracovány a předány na Odbor správy majetku (OSM MHMP) veškeré majetkoprávní podklady darovacích a kupních smluv od třetích investorů a protokolárně byl převzat do správy vodohospodářský majetek ve výši 121,8 mil. Kč. Bylo uzavřeno 57 smluv na zřízení věcného břemene, které byly předány na OSM MHMP k zápisu do katastru nemovitostí. Na základě usnesení Zastupitelstva hlavního města Prahy byl protokolárně převzat do správy PVS majetek šesti městských částí v celkové hodnotě 539 mil. Kč.

Dále bylo protokolárně převzato do správy 24 vodohospodářských staveb v celkové výši 228 mil. Kč v rámci investiční výstavby OMI MHMP.

V rámci investiční činnosti PVS byl hlavnímu městu Praze předán nový majetek v celkové hodnotě 615,7 mil. Kč.



### 1.3. Kontrolní činnost a opravy vodohospodářského majetku

Povinností PVS jako správce je provádět kontrolní činnost provozovatele a kontroly stavu spravovaného majetku. Kontroly jsou zaměřeny na dodržování zákonných a smluvních ustanovení, na účelnost vynaložených finančních prostředků na opravy, plnění provozních a technických parametrů pronajatého majetku a na získání aktuálního přehledu o stavu a využitelnosti majetku pro vodohospodářské účely.

#### Opravy majetku hlavního města Prahy

(v tis. Kč bez DPH)	Skutečnost - vodovody						
	2008	2007	2006	2005	2004	2003	2002
plánované opravy	89 535	85 300	68 153	51 737	19 006	15 190	44 947
havarijní opravy	332 379	333 336	320 445	220 515	173 333	105 147	37 458
<b>celkem</b>	<b>421 914</b>	<b>418 636</b>	<b>388 598</b>	<b>272 252</b>	<b>192 339</b>	<b>120 337</b>	<b>82 405</b>

(v tis. Kč bez DPH)	Skutečnost - kanalizace						
	2008	2007	2006	2005	2004	2003	2002
plánované opravy	154 767	117 521	92 550	75 965	68 122	3 314	120 746
havarijní opravy	61 683	78 481	98 110	139 932	156 301	268 754	112 480
<b>celkem</b>	<b>216 450</b>	<b>196 002</b>	<b>190 660</b>	<b>215 897</b>	<b>224 423</b>	<b>272 068</b>	<b>233 226</b>

(v tis. Kč bez DPH)	Skutečnost - celkem						
	2008	2007	2006	2005	2004	2003	2002
plánované opravy	244 302	202 821	160 703	127 702	87 128	18 504	165 693
havarijní opravy	394 062	411 817	418 555	360 447	329 634	373 901	149 938
drobné opravy	19 312	27 789	28 567	0	0	0	0
<b>celkem</b>	<b>657 676</b>	<b>642 427</b>	<b>607 825</b>	<b>488 149</b>	<b>416 762</b>	<b>392 405</b>	<b>315 631</b>

Pozn.: Od roku 2006 jsou opravy majetku hlavního města Prahy oprávněným nákladem PVK.

#### Opravy majetku akciové společnosti Zdroj pitné vody Káraný

(v tis. Kč bez DPH)	Plán	Skutečnost					
	2009	2008	2007	2006	2005	2004	2003
jmenovité opravy	4 493	6 615	6 758	10 361	10 776	10 053	11 962
havarijní opravy	800	145	106	320	320	500	0
rezerva	2 895	0	0	0	0	0	0
<b>celkem</b>	<b>8 188</b>	<b>6 760</b>	<b>6 864</b>	<b>10 681</b>	<b>11 096</b>	<b>10 553</b>	<b>11 962</b>

#### Opravy majetku akciové společnosti Úpravna vody Želivka

(v tis. Kč bez DPH)	Plán	Skutečnost					
	2009	2008	2007	2006	2005	2004	2003
jmenovité opravy	7 689	10 371	11 477	9 785	14 514	14 780	17 876
havarijní opravy	800	1 589	1 602	103	658	362	400
rezerva	1 511	0	0	0	0	0	0
<b>celkem</b>	<b>10 000</b>	<b>11 960</b>	<b>13 079</b>	<b>9 888</b>	<b>15 172</b>	<b>15 142</b>	<b>18 276</b>

## 2. Obnova vodohospodářského infrastrukturního majetku

### 2.1. Příprava a realizace staveb vodohospodářské infrastruktury ve vlastnictví hlavního města Prahy

Jednou ze základních podmínek úrovně poskytovaných vodohospodářských služeb a řádné funkce spravovaného majetku je zajištění jeho obnovy. V roce 2008 bylo na obnovu vodohospodářského majetku ve vlastnictví hlavního města Prahy vynaloženo celkem 1.026 mil. Kč. Z této částky činily vlastní zdroje, tj. nájemné (vodné, stočné) 87 procent a 13 procent zdroje z rozpočtu hlavního města Prahy – kapitoly 02. Celkové plnění plánu obnovy za rok 2008 včetně výhledu na rok 2009 je vyčísleno v níže uvedené tabulce:

#### Plnění plánu obnovy z vlastních zdrojů

v tis. Kč bez DPH

Typ investiční akce	Plán 2008	Skutečnost 2008	Plán 2009
Investiční akce rozestavěné před rokem 2008	692 666	695 258	512 261
Investiční akce nově zahajované v roce 2008	81 303	87 206	316 832
Investiční akce připravované	30 000	33 727	30 500
Ostatní)*	90 574	78 329	109 866
<b>Celkem</b>	<b>894 543</b>	<b>894 520</b>	<b>969 459</b>

)\* Samostatně fungující strojní zařízení a technologie, Generel odvodnění a Generel zásobování vodou, koncepční studie, rezerva

#### Mezi nejvýznamnější stavby v roce 2008 financované z vlastních zdrojů patřily:

- rekonstrukce Radlického sběrače v Praze 5
- rekonstrukce kanalizace v ulici Pařížská v Praze 1
- rekonstrukce kanalizace v ulici Šermířská v Praze 6
- rekonstrukce pobočné čistírny Čertousy
- obnova vodovodních řadů DN 400 Radotín-Hlubočepy v Praze 5
- obnova vodovodních řadů v ulici Romana Blahníka a okolí v Praze 5
- obnova vodovodních řadů v ulici Na Krocínce a Nad Krocínkou v Praze 9
- systémová obnova – tlakové pásmo 406-Ruzyně, Dolní Liboc v ulici Vlastina, v Praze 6.

#### Plnění plánu obnovy z kapitoly 02

v tis. Kč bez DPH

Typ investiční akce	Plán 2008	Skutečnost 2008	Plán 2009
Vodovody	51 700	51 577	35 000
Kanalizace	80 300	80 300	50 000
<b>Celkem</b>	<b>132 000</b>	<b>131 877</b>	<b>85 000</b>

#### Mezi nejvýznamnější stavby z rozpočtu hlavního města Prahy patřily:

- zabezpečení vodohospodářských objektů na území hlavního města Prahy
- rekonstrukce vyhnívacích nádrží na Ústřední čistírně odpadních vod
- rekonstrukce kanalizace v ulici Bártlova v Praze 20

### 2.1.1. Ústřední čistírna odpadních vod

V roce 2008 byla provedena rekonstrukce průmyslového plynovodu, která spočívala zejména v náhradě nevyhovujícího úseku stávajícího plynovodu v areálu Ústřední čistírny novým rozvodem. Důvodem této investice byl nevyhovující stav potrubí.

Další stavbou ukončenou v roce 2008 je rekonstrukce potrubí směsného a vyhnílého kalu a zároveň instalace nového řezacího čerpadla s navazujícím systémem míchání kalu v jímkách. Cílem stavby byla výměna nevyhovujícího potrubí za nové kapacitně vyhovující, které bude v souladu se záměry budoucí investice „Celková přestavba a rozšíření Ústřední čistírny odpadních vod Praha na Císařském ostrově“.

Koncem roku 2008 byla úspěšně dokončena část stavby rekonstrukce vyhnívacích nádrží 1 - 6, konkrétně dvojice vyhnívacích nádrží I. a II. stupně č. 5 a 6. Celá akce bude pokračovat v roce 2009 a 2010 sanací dalších dvou dvojic vyhnívacích nádrží.

### 2.1.2. Pobočné čistírny odpadních vod

V roce 2008 pokračovala PVS v rekonstrukci pobočných čistíren za účelem splnění požadavků nařízení vlády č. 61/2003 Sb. o ukazatelích a hodnotách přípustného znečištění povrchových vod a odpadních vod, náležitostech povolení k vypouštění odpadních vod do vod povrchových a do kanalizací a o citlivých oblastech. Pokračovala modernizace pobočných čistíren a rozšíření jejich kapacity pro rozvojové plochy dané Územním plánem hlavního města Prahy.

V roce 2008 dokončila PVS rekonstrukci pobočné čistírny Nebušice a dostavbu třetí části rekonstrukce pobočné čistírny Horní Počernice - Čertousy. Tyto stavby byly následně uvedeny do zkušebního provozu. Zkušební provoz pokračuje i na pobočné čistírně Zbraslav, Kolovraty a Královice. Pobočná čistírna Březiněves byla po bezproblémovém zkušebním provozu uvedena do trvalého provozu.

## 2.2. Příprava a realizace staveb ve vlastnictví společnosti Úpravna vody Želivka, a.s.

V roce 2008 byly na Úpravně vody Želivka celkem provedeny investice za 57. mil. Kč. Mezi nejvýznamnější akce v roce 2008 patřily výměny dmychadel a potrubí filtrace a zabezpečení objektů štolového přivaděče. Byla rovněž dokončena rekonstrukce elektroinstalace u pěti objektů a byly zahájeny sanace stavebních konstrukcí ozonizace. Celkové plnění plánu investic v roce 2008 včetně výhledu na rok 2009 je vyčísleno v níže uvedené tabulce:

v tis. Kč bez DPH

Typ investiční akce	Plán 2008	Skutečnost 2008	Plán 2009
Investiční akce rozestavěné před rokem 2008	4 313	4 186	45 950
Investiční akce nově zahajované v roce 2008	59 347	51 408	62 908
Investiční akce připravované	810	808	5 312
Rezerva	36 686	657	20 498
<b>Celkem</b>	<b>101 156</b>	<b>57 059)*</b>	<b>134 668</b>

)\*z toho 290 tis. Kč bylo uhrazeno přímo z účtu ÚVŽ

### 2.3. Příprava a realizace staveb ve vlastnictví společnosti

#### Zdroj pitné vody Káraný, a.s.

V roce 2008 bylo na majetku akciové společnosti Zdroj pitné vody Káraný celkem proinvestováno 10,5 mil. Kč. Mezi nejvýznamnější investiční akce patřila obnova vodovodního řadu F, Q a T a monitorovací síť pro ochranu zdrojů Káraný. Byla zahájena rekonstrukce čerpacích stanic umělé filtrace, která řeší statické zajištění stávajících betonových studní. Celkové plnění plánu investic v roce 2008 včetně výhledu na rok 2009 je vyčísleno v níže uvedené tabulce:

v tis. Kč bez DPH

Typ investiční akce	Plán 2008	Skutečnost 2008	Plán 2009
Investiční akce rozestavěné před rokem 2008	2 738	2 669	5 678
Investiční akce nově zahajované v roce 2008	11 026	7 095	25 181
Investiční akce připravované	585	561	6 035
Rezerva	12 867	132	4 822
<b>Celkem</b>	<b>27 216</b>	<b>10 457)*</b>	<b>41 716</b>

)\* z toho 253 tis. Kč bylo uhrazeno přímo z účtu ZPVK

### 3. Zaměstnanci společnosti

Společnost PVS zaměstnávala k 31. 12. 2008 94 zaměstnanců. Z tohoto počtu tvořily ženy 49% a muži 51%.

#### Věkové skupiny

skupina	ženy	muži	celkem	% z celkového počtu
21-30 let	6	3	9	10%
31-40 let	14	8	22	23%
41-50 let	13	10	23	24%
nad 50 let	13	27	40	43%
<b>celkem</b>	<b>46</b>	<b>48</b>	<b>94</b>	<b>100%</b>

#### Vzdělání

Druh	ženy	muži	celkem	% z celkového počtu
vysokoškolské	19	35	54	57%
středoškolské	22	12	34	36%
vyučení	3	1	4	4%
základní	2	0	2	2%
<b>celkem</b>	<b>46</b>	<b>48</b>	<b>94</b>	<b>100%</b>

#### 4. Hospodaření společnosti

Údaje v tis. Kč	plán 2008	skutečnost 2008	plán 2009
Spotřebované nákupy	4 650	4 232	5 040
Služby	1 514 096	1 503 914	1 519 265
Osobní náklady	76 330	71 290	76 000
Daně a poplatky	120	51	80
Pořizovací cena vodohospodářského majetku	1 140 415	1 105 566	1 181 290
Jiné provozní a mimořádné náklady	1 300	1 952	1 300
Odpisy	5 000	3 362	8 350
Finanční náklady	100	77	100
Rezervy, opravné položky	8 000	5 391	-4 000
<b>Náklady celkem</b>	<b>2 750 011</b>	<b>2 695 835</b>	<b>2 787 425</b>
Výnosy z prodeje služeb a zboží	1 610 740	1 608 814	1 610 632
Výnosy z prodeje vodohospodářského majetku	1 140 415	1 105 567	1 181 290
Ostatní výnosy	100	1 007	100
Finanční výnosy	2 000	5 567	2 500
<b>Výnosy celkem</b>	<b>2 753 255</b>	<b>2 720 955</b>	<b>2 794 522</b>
<b>Hospodářský výsledek před zdaněním</b>	<b>3 244</b>	<b>25 120</b>	<b>7 097</b>

Výnosy pro společnost v roce 2008 obsahují tržby z prodeje služeb, které zahrnují zejména podnájemné od provozovatele vodohospodářského majetku Pražské vodovody a kanalizace, a.s., výnosy z prodeje elektrické energie vyrobené z obnovitelných zdrojů a dále výnosy za přefakturaci investiční a ostatní činnosti vlastníkům vodohospodářského majetku.

Nejvýznamnějšími náklady společnosti za rok 2008 jsou náklady na služby, tj. především nájemné hrazené vlastníkům vodohospodářského majetku a náklady na ostatní neinvestiční potřeby související se správou vodohospodářského majetku. Dále náklady na investiční činnost a provozní náklady společnosti.

PVS vykázala za rok 2008 zisk před zdaněním 25 mil. Kč, po zdanění 19 mil. Kč. O rozdělení čistého zisku rozhodne valná hromada.

## ZPRÁVA DOZORČÍ RADY SPOLEČNOSTI

### Pražská vodohospodářská společnost a.s.

se sídlem Praha 1, Staré Město, Žatecká 110/2, IČ: 25656112, zapsaná v obchodním rejstříku vedeném Městským soudem v Praze, oddíl B., vložka 5290 (dále jen PVS)

### o přezkoumání zprávy představenstva společnosti PVS o vztazích mezi propojenými osobami za rok 2008

#### I.

Dozorčí rada PVS v souladu s ustanovením § 66a odst. 10 zákona č. 513/1991 Sb. Obchodního zákoníku, ve znění pozdějších předpisů, přezkoumala dokument s názvem „Zpráva představenstva společnosti Pražská vodohospodářská společnost a.s. o vztazích mezi propojenými osobami za rok 2008“, který je zprávou představenstva PVS o vztazích mezi propojenými osobami dle ustanovení §66a odst. 9 zákona č. 513/1991 Sb. Obchodního zákoníku ve znění pozdějších předpisů.

#### II.

Dozorčí rada PVS tímto o shora uvedené skutečnosti informuje Radu hlavního města Prahy při výkonu působnosti valné hromady společnosti ve smyslu ustanovení § 66a odst. 10 zákona č. 513/1991 Sb., Obchodního zákoníku, ve znění pozdějších předpisů.

V Praze dne 26.5.2009



**Mgr. Petr Štěpánek, CSc.**  
předseda dozorčí rady  
Pražská vodohospodářská společnost a.s.

## ZPRÁVA DOZORČÍ RADY SPOLEČNOSTI

### **Pražská vodohospodářská společnost a.s.**

se sídlem Praha 1, Staré Město, Žatecká 110/2, IČ: 25656112, zapsaná v obchodním rejstříku vedeném Městským soudem v Praze, oddíl B., vložka 5290 (dále jen PVS)

### **o přezkoumání roční účetní závěrky PVS a návrhu na rozdělení zisku PVS za rok 2008**

#### **I.**

Dozorčí rada PVS přezkoumala roční účetní závěrku za účetní období roku 2008. Současně se dozorčí rada PVS seznámila se „Zprávou nezávislého auditora o ověření účetní závěrky k 31.12.2008 ve společnosti Pražská vodohospodářská společnost a.s.“, která byla vypracována 11. března 2009 společností BDO Prima Audit s.r.o. se sídlem Olbrachtova 1980/5, Praha 4, IČ: 45314381. Dozorčí rada PVS nemá námitek vůči přezkoumané účetní závěrce za rok 2008.

#### **II.**

Dozorčí rada PVS přezkoumala předložený návrh představenstva PVS na rozdělení zisku za rok 2008, přičemž proti tomuto návrhu nemá námitek.

V Praze dne 26.5.2009



**Mgr. Petr Štěpánek, CSc.**  
předseda dozorčí rady  
Pražská vodohospodářská společnost a.s.

# ZPRÁVA DOZORČÍ RADY SPOLEČNOSTI

## Pražská vodohospodářská společnost a.s.

se sídlem Praha 1, Staré Město, Žatecká 110/2, IČ: 25656112,  
zapsaná v obchodním rejstříku vedeném Městským soudem v Praze, oddíl B, vložka 5290  
(dále jen PVS)

## O ČINNOSTI DOZORČÍ RADY V ROCE 2008

### Složení dozorčí rady PVS v roce 2008:

*Mgr. Petr Štěpánek, CSc.* - předseda dozorčí rady  
*Zbyněk Richter* - člen dozorčí rady  
*Květa Valtová* - členka dozorčí rady za zaměstnance

### Činnost dozorčí rady PVS v roce 2008:

Dozorčí rada PVS zasedala v roce 2008 celkem čtyřikrát. Ve dnech 18. a 19.2.2008 proběhla volba člena dozorčí rady za zaměstnance v souvislosti se skončením jeho funkčního období, výsledkem voleb bylo znovuzvolení dosavadní členky, paní Květy Valtové. Na svých zasedáních řešila dozorčí rada PVS zejména následující záležitosti:

Dozorčí rada PVS přezkoumala roční účetní závěrku společnosti ke dni 31. prosince 2007 a návrh na rozdělení zisku. Dozorčí rada projednala Zprávu představenstva PVS o vztazích mezi propojenými osobami za rok 2007.

Dozorčí rada schválila finanční plán na rok 2008.

Dozorčí rada průběžně sledovala a kontrolovala výsledky hospodaření a plnění finančního plánu společnosti.

Dozorčí rada PVS schválila společnost BDO Prima Audit s.r.o. se sídlem Olbrachtova 1980/5 Praha 4, IČ: 45314381 pro provedení auditu účetní závěrky společnosti za rok 2008.

Dozorčí rada průběžně sledovala přípravu projektu „Celková přestavba a rozšíření ÚČOV Praha na Císařském ostrově“.

Dozorčí rada vzala na vědomí informaci o výsledku recertifikace systému ISO v PVS.

Dozorčí rada pravidelně sledovala vývoj zavedení informačního systému evidence majetku – ISEM PVS.

Dozorčí rada vzala na vědomí informace o návrhu výše vodného a stočného pro rok 2009.

Dozorčí rada průběžně sledovala stav příprav na změnu sídla společnosti PVS.



Dozorčí rada sledovala přípravu na převod akcií PVS na majoritního akcionáře – Hlavní město Prahu.

Dozorčí rada konstatuje, že hospodaření i činnost společnosti v hodnoceném období probíhaly regulérně, podle obecných pravidel, zákonných opatření i stanov společnosti PVS a výsledky hodnotí jako dobré.

V Praze dne 26.5.2009

A handwritten signature in blue ink, appearing to read 'Petr Štěpánek'.

Mgr. Petr Štěpánek, CSc.  
předseda dozorčí rady  
Pražská vodohospodářská společnost a.s.

# **ZPRÁVA**

## **představenstva společnosti**

**Pražská vodohospodářská  
společnost a.s.**

### **O VZTAZÍCH MEZI PROPOJENÝMI OSOBAMI ZA ROK 2008**

podle ustanovení dle § 66a zákona č. 513/1991 Sb. Obchodního zákoníku

# OBSAH

## **Oddíl I.**

### **- Osoby tvořící holding**

1. Ovládaná osoba
2. Ovládající osoba
3. Propojená osoba

## **Oddíl II.**

### **- Způsob ovládání**

## **Oddíl III.**

### **- Rozhodné období**

## **Oddíl IV.**

### **- Smlouvy a dohody uzavřené mezi osobou ovládající a osobou ovládanou a osobou ovládanou a propojenými osobami**

Smlouvy o nájmu a správě

## **Oddíl V.**

### **- Opatření**

## **Oddíl VI.**

### **- Jiné právní úkony**

## **Oddíl VII.**

### **- Poskytnutá plnění a protiplnění**

## **Oddíl VIII.**

### **- Závěr**

# ODDÍL I. OSOBY TVOŘÍCÍ HOLDING

## 1. Ovládaná osoba

Společnost: Pražská vodohospodářská společnost a.s.  
 se sídlem: Praha 1, Malá Strana, Cihelná 4/548, PSČ 118 00  
 IČ: 25656112  
 zapsaná v obchodním rejstříku vedeném Městským soudem v Praze, oddíl B, vložka 5290

Ovládaná osoba je obchodní společnost, která se zabývá zejména správou movitého a nemovitého majetku a poskytováním služeb. Podrobně je předmět podnikání specifikován ve stanovách společnosti a výpise z obchodního rejstříku.

## 2. Ovládající osoba

Obec hlavní město Praha  
 Mariánské nám 2, Praha 1, 110 00

## 3. Propojené osoby

Společnosti řízené ovládající osobou :

<b>Obchodní firma</b>	<b>Sídlo</b>	<b>IČO</b>	<b>Předmět podnikání</b>
Zájmové sdružení právnických osob Úpravna vody Želivka, v likvidaci	Praha 1, Cihelná 4/548 PSČ: 118 00	67779166	- správa a pronájem movitého a nemovitého majetku (od 1. 12. 2004 držba akcií společnosti Úpravna vody Želivka, a.s.)
Úpravna vody Želivka, a.s.	Praha 1, Cihelná 4/548 PSČ: 118 00	26496224	- správa a údržba nemovitostí - pronájem a půjčování věcí movitých - realitní činnost - činnost podnikatelských, finančních, organizačních a ekonomických poradců - činnost technických poradců v oblasti vodního hospodářství
Zájmové sdružení právnických osob Zdroj pitné vody Káraný, v likvidaci	Praha 1, Cihelná 4/548 PSČ: 118 00	67779158	- správa a pronájem movitého a nemovitého majetku (od 1. 12. 2004 držba akcií společnosti Zdroj pitné vody Káraný, a.s.)
Zdroj pitné vody Káraný, a.s.	Praha 1, Cihelná 4/548 PSČ: 118 00	26496402	- správa a údržba nemovitostí - pronájem a půjčování věcí movitých - realitní činnost
Kolektory Praha, a.s. (100 % podíl HMP)	Praha 9, Pešlova 3/341 PSČ: 190 00	26714124	- zprostředkování obchodu - inženýrská činnost v investiční výstavbě - opravy vyhrazených elektrických zařízení

			<ul style="list-style-type: none"> <li>- výroba rozvaděčů nízkého napětí a baterií, kabelů a vodičů</li> <li>- testování, měření a analýzy</li> <li>- zámečnictví</li> <li>- výroba, instalace a opravy elektronických zařízení</li> </ul>
Obchodní společnost Praha - čisté město, a.s.  (100 % podíl HMP)	Praha 1, Celetná 29 PSC: 110 00	63080664	<ul style="list-style-type: none"> <li>- nákup zboží za účelem jeho prodeje a prodej zboží</li> <li>- finanční leasing</li> <li>- provádění staveb včetně jejich změn, udržovacích prací na nich a jejich odstraňování</li> </ul>
Pražské služby, a.s.  (71,84 % podíl HMP, resp. 76,92 %)	Praha 9, Pod Šancemi 444/1 PSC: 190 00	60194120	<ul style="list-style-type: none"> <li>- ošetřování silniční zeleně</li> <li>- zajišťování sjízdnosti a schůdnosti komunikací a jejich součástí, včetně zajištění odstranění havarijních závad</li> <li>- zajišťování čištění komunikací a veřejných prostranství</li> <li>- provádění bezpečnostního značení komunikací</li> <li>- podnikání v oblasti nakládání s odpady s výjimkou nebezpečných odpadů</li> <li>- výroba tepelné energie</li> <li>- podnikání v oblasti nakládání s nebezpečnými odpady</li> </ul>
Kongresové centrum Praha, a.s.  (100% podíl HMP)	Praha 4, 5. května 65 PSC: 140 21	63080249	<ul style="list-style-type: none"> <li>- hostinská činnost.</li> <li>- provozování parkingu a garáží</li> <li>- zajišťování kongresů, symposií, veletrhů, výstav a dalších obdobných společenských akcí</li> <li>- zajišťování uměleckých a kulturních akcí</li> <li>- pronájem nemovitostí s poskytováním jen základních služeb s tímto pronájmem spojených</li> </ul>
Dopravní podnik hl. m. Prahy, akciová společnost  (100% podíl HMP)	Praha 9, Sokolovská 217/42 PSC: 190 22	00005886	<ul style="list-style-type: none"> <li>- provozování tramvajové dráhy, speciální dráhy (metro) a lanové dráhy a provozování drážní dopravy v hl.m.Praze</li> <li>- silniční motorová doprava osobní, nákladní</li> <li>- opravy silničních vozidel, karoserií, ostatních dopravních prostředků</li> <li>- výroba, instalace a opravy elektrických strojů a přístrojů</li> </ul>
Pražská energetika Holding a.s.  (51 % podíl HMP)	Praha 10, Na Hroudě 1492 PSC: 100 05	26428059	<ul style="list-style-type: none"> <li>- spravování majetkových účastí právnických osob</li> <li>- činnost ekonomických a organizačních poradců</li> </ul>

Pražská plynárenská Holding a.s. (51 % podíl HMP)	Praha 4, U Plynárny 500 PSČ: 140 00	26442272	- činnost ekonomických a organizačních poradců
Pražská teplárenská Holding a.s. (51 % podíl HMP)	Praha 7, Partyzánská 1 PSČ: 170 00	26416808	- činnost ekonomických a organizačních poradců - spravování majetkových účastí právnických osob
Obecní dům, a.s. (100% podíl HMP)	Praha 1, náměstí Republiky 1090/5 PSČ 111 21	27251918	- správa a údržba nemovitostí - pronájem a půjčování věcí movitých - reklamní činnost a marketing - hostinská činnost - agenturní činnost v oblasti kultury a umění - provozování kulturních a kulturně-vzdělávacích akcí
TRADE CENTRE PRAHA akciová společnost /TCP/ (89,67 % podíl HMP)	Praha 2, Blanická 1008/28 PSČ: 120 00	00409316	- inženýrská činnost v investiční výstavbě - správa a údržba nemovitostí - realitní činnost - činnost podnikatelských, finančních, organizačních a ekonomických poradců - maloobchod se smíšeným zbožím
TCP – Vidoule, a.s. (98,09 % podíl HMP)	Praha 2, Blanická 1008/28 PSČ: 120 00	25649329	- realitní kancelář - správa movitého a nemovitého majetku - inženýrská činnost ve stavebnictví

**Přehled nepřímo ovládaných akciových společností k 31.12.2008 vč. společností s kapitálovou účastí akciových společností ovládaných přímo či nepřímo hl.m. Prahou**

<i>Nepřímo ovládané společnosti a dceřinné společnosti</i>	<i>% podíl na ZK</i>	<i>Sídlo</i>	<i>IČO</i>	<i>Předmět podnikání</i>
<i>Společnosti s kapitálovou účastí Dopravní podnik hl.m. Prahy, akciová společnost:</i>	<i>% podíl DP na ZK</i>			
<b>Pražská strojírna a.s.</b>	100%	Praha 9, Mladoboleslavská 133	60193298	- koupě zboží za účelem jeho dalšího prodeje a prodej - výroba a opravy ostatních motorových dopravních prostředků - stavba strojů s mechanickým pohonem - výroba svařovaných ocelov., mostních konstrukcí ČD, svařování kolejových vozidel v dopravě, aj.
<b>RENCAR PRAHA, a.s.</b>	28%	Praha 8, Křížkova 148/34	00506397	- reklamní činnost - provozování reklamy - pronájem reklamních ploch - poradenská činnost v oblasti reklamy, aj.

<b>Střední průmyslová škola dopravní, a.s.</b>	100%	Praha 5, Plzeňská 102/219	25632141	- výuka, výchova a vzdělávání
<b>GTR-DP Praha s.r.o.</b> (dříve Elaugen DP Praha, s.r.o.)	40%	Praha 9, Na obrátce 16/102	25146033	- koupě zboží za účelem jeho dalšího prodeje a prodej - svařování, navařování a broušení kolejových konstrukcí městské hromadné dopravy - opravy a údržba tramvajových tratí a příslušenství, aj.
<b>Pražská energetika Holding a.s. Nepřímo ovládané společnosti:</b>	% podíl PREH v PRE			
<b>Pražská energetika, a.s.</b>	50,78%	Praha 10, Na Hroudě 1492/4	60193913	- obchod s elektřinou - silniční motorová doprava osobní a nákladní, aj.
<i>Společnosti s kapitálovou účastí PRE</i>	% podíl PRE v dceřin.spol.			
<b>PREdistribuce, a.s.</b>	100%	Praha 5, Svornosti 3199/19a	27376516	- distribuce elektřiny, aj.
<b>PREleas, a.s.</b>	100%	Praha 10, Limuzská 2110/8	25054040	- poskytování leasingu uvnitř skupiny, aj.
<b>PREměření, a.s.</b>	100%	Praha 10, Na Hroudě 2149/19	25677063	- cejchování elektroměrů , aj.
<b>ODEM a.s. 1)</b>	100%	Praha 10, Na Hroudě 2149/19	25755609	- odečítání měřidel
<b>Pražská plynárenská Holding a.s. Nepřímo ovládané společnosti:</b>	% podíl PPH v PP			
<b>Pražská plynárenská, a. s.</b>	50,20%	Praha 1, Národní 37	60193492	- obchod s plynem, - distribuce elektřiny, aj.
<i>Společnosti s kapitálovou účastí PP</i>	% podíl PP v dceřin.spol.			
<b>Pražská plynárenská Distribuce, a.s., člen koncernu Pražská plynárenská, a.s.</b>	100%	Praha 4, U Plynárny 500	27403505	- distribuce plynu, aj.
<b>Pražská plynárenská Servis distribuce, a.s., člen koncernu Pražská plynárenská, a.s.</b>	100%	Praha 4, U Plynárny 1450/2a	47116471	- projektová činnost ve výstavbě - koupě zboží za účelem jeho dalšího prodeje a prodej, aj.
<b>Prometheus, energetické služby, s.r.o.</b>	100%	Praha 4, U Plynárny 500	63072599	- montáž měřidel, leasing zařízení a techniky, aj.
<b>Pražská plynárenská Správa majetku, s.r.o., člen koncernu Pražská plynárenská, a.s.</b>	100%	Praha 4, U Plynárny 500	27436551	- zprostředkování obchodu a služeb - velkoobchod, skladování zboží, aj.
<b>Informační služby energetika, a.s.</b>	100%	Praha 4, U Plynárny 500	26420830	- pronájem hardware a software - automatizované zpracování dat, aj.

<b>Pragoplyn, a.s.</b>	100%	Praha 1, Jungmannova 36/31	27933318	- obchod s plynem a elektřinou, aj.
<b>Pražská teplárenská Holding a.s. Nepřímo ovládané společnosti:</b>	% podíl PTH v PT			
<b>Pražská teplárenská, a.s.</b>	47,33%	Praha 7, Partyzánská 1/7	45273600	- výroba tepelné energie; rozvod tepelné energie - výroba elektřiny - obchod s elektřinou - koupě zboží za účelem jeho dalšího prodeje a prodej, aj.
<b>Společnosti s kapitálovou účastí PT</b>	% podíl PT v dceřin.spol.			
<b>Energotrans, a.s.</b>	100%	Praha 7, Partyzánská 7/1	471 15 726	- výroba, přenos a odbyt elektřiny a tepla - obchod s elektřinou, aj.
<b>TERMONTA PRAHA a.s.</b>	100%	Praha 10, Třebohostická 46/11	471 16 234	- montáž, opravy, revize a zkoušky vyhrazených plynových zařízení - výroba strojů a zařízení pro využití mechanické energie, aj.
<b>Teplo Neratovice, s. r.o.</b>	100%	Neratovice, Školní 162	498 27 316	- rozvod tepelné energie - provozování vodovodů a kanalizací pro veřejnou potřebu

1) Dne 6.3.2008 byla společnost ODEM a.s. uvedena do likvidace a dne 5.12.2008 byla vymazána z obchodních rejstříků

V tabulce jsou uvedeny hlavní předměty podnikání, podrobně je předmět podnikání propojených osob specifikován ve stanovách společností (společenských smlouvách).

## ODDÍL II. ZPŮSOB OVLÁDÁNÍ

Ovládající osoba hlavní město Praha je ovládající osobou dle § 66a Obch. Z. a zároveň ovládající osobou výše uvedených propojených osob.

Osoba ovládající byla v účetním období majitelem 5010 ks akcií ovládané osoby představujících 92,01 % akcií ovládané osoby a měla tomu odpovídající podíl na hlasovacích právech, dne 15.12.2008 ovládající osoba získala dalších 58 ks, dne 22.12.2008 pak dalších 377 ks akcií a stala se tak 100% akcionářem ovládané osoby.

Ovládající osoba může prosadit jmenování, volbu, odvolání většiny osob, které jsou statutárním orgánem nebo jeho členem, nebo členem dozorčího orgánu ovládané osoby.



### ODDÍL III. ROZHODNÉ OBDOBÍ

Tato zpráva je zpracována za poslední účetní období tj. za období od 1. ledna 2008 do 31. prosince 2008.

### ODDÍL IV. SMLOUVY A DOHODY UZAVŘENÉ MEZI OSOBOU OVLÁDAJÍCÍ A OSOBOU OVLÁDANOU A OSOBOU OVLÁDANOU A PROPOJENÝMI OSOBAMI

Přehled o smlouvách uzavřených v rozhodném období :

#### Smlouvy o nájmu a správě

1.

<b>Pronajímatel :</b> Obec hlavní město Praha
<b>Nájemce :</b> Pražská vodohospodářská společnost a.s.
<b>Předmět smlouvy :</b> Dodatek č. 18 ke Smlouvě o správě věcí ve vlastnictví hlavního města Prahy v souvislosti s poskytováním vodárenských služeb a služeb odvádění a čištění odpadních vod a souvisejících služeb; změna smluvní výše nájemného pro rok 2008
<b>Cena:</b> Nájemné 1.214.360.000,- Kč (bez DPH)
<b>Nabytí účinnosti:</b> Od 31.1.2008

2.

<b>Pronajímatel :</b> Obec hlavní město Praha
<b>Nájemce :</b> Pražská vodohospodářská společnost a.s.
<b>Předmět smlouvy</b> Dodatek č. 19 ke Smlouvě o správě věcí ve vlastnictví hlavního města Prahy v souvislosti s poskytováním vodárenských služeb a služeb odvádění a čištění odpadních vod a souvisejících služeb; vyjmutí majetku z předmětu správy a nájmu, zařazení nového majetku do nájmu a správy
<b>Nabytí účinnosti:</b> 22.2.2008

3.

<b>Pronajímatel :</b> Obec hlavní město Praha
<b>Nájemce :</b> Pražská vodohospodářská společnost a.s.
<b>Předmět smlouvy</b> Dodatek č. 20 ke Smlouvě o správě věcí ve vlastnictví hlavního města Prahy v souvislosti s poskytováním vodárenských služeb a služeb odvádění a čištění odpadních vod a souvisejících služeb; vyjmutí majetku z předmětu správy a nájmu, zařazení nového majetku do nájmu a správy
<b>Nabytí účinnosti:</b> 6.10.2008

4.

<b>Pronajímatel :</b> Úpravna vody Želivka, a.s.
<b>Nájemce :</b> Pražská vodohospodářská společnost a.s.
<b>Předmět smlouvy:</b> Dodatek č. III. ke Smlouvě o nájmu a správě věcí ve vlastnictví společnosti Úpravna vody Želivka, a.s. v souvislosti s poskytováním vodárenských služeb a služeb souvisejících v aktualizovaném znění; změna smluvní výše nájemného pro rok 2008
<b>Cena:</b> 109.536.000,- Kč (bez DPH)
<b>Nabytí účinnosti:</b> 1.1.2008

5.

<b>Pronajímatel :</b> Zdroj pitné vody Káraný, a.s.
<b>Nájemce :</b> Pražská vodohospodářská společnost a.s.
<b>Dodatek č. III.</b> ke Smlouvě o nájmu a správě věcí ve vlastnictví společnosti Zdroj pitné vody Káraný, a.s. v souvislosti s poskytováním vodárenských služeb a služeb souvisejících v aktualizovaném znění; změna smluvní výše nájemného pro rok 2008
<b>Cena:</b> 38.824.000,- Kč (bez DPH)
<b>Nabytí účinnosti:</b> 1.1.2008

6.

<b>Poskytovatel :</b> Kolektory Praha, a.s.
<b>Odběratel :</b> Pražská vodohospodářská společnost a.s.
<b>Předmět smlouvy :</b> Dodatek č. 3 ke Smlouvě o podnájmu a poskytování služeb s tím spojených ze dne 27. 6. 2005, týkající se podnájmu prostor v kolektorech a technických chodbách a jejich příslušenství za účelem zřízení, vedení a zajištění provozování technických zařízení a zajištění činností s tím spojených.
<b>Cena :</b> cena podnájmu 64.366.291,20 Kč (ročně bez DPH) cena za služby 28.285.628,16 Kč (ročně bez DPH)
<b>Doba účinnosti:</b> Od 1. 1. 2008 do 31. 3. 2013

Na základě shora uvedených smluv a jejich dodatků dochází k předávání vodohospodářského majetku a je upravována výše nájemného za užívání vodohospodářského majetku a kolektorové sítě. K újmě společnosti Pražská vodohospodářská společnost a.s. na základě těchto smluvních vztahů nedošlo.

O předání a převzetí majetku sepisuje přebírající a předávající předávací protokoly, celkové změny objemu majetku a nájemního vztahu se promítají do dodatků.

## ODDÍL V. OPATŘENÍ

V průběhu účetního období nebyla v zájmu či na popud osoby ovládající a ostatních propojených osob ze strany ovládané osoby přijata či uskutečněna žádná jiná opatření mimo rámec běžných opatření uskutečňovaných ovládanou osobou ve vztahu k osobě ovládající jako akcionáři ovládané osoby.

## ODDÍL VI. JINÉ PRÁVNÍ ÚKONY

V průběhu účetního období nebyly ve prospěch osoby ovládající a ve prospěch ostatních propojených osob ovládaných stejnou ovládající osobou učiněny žádné právní úkony.

## ODDÍL VII. POSKYTNUTÁ PLNĚNÍ A PROTIPLNĚNÍ

V průběhu účetního období nebyla v zájmu či na popud osoby ovládající a ostatních propojených osob ze strany ovládané osoby přijata či uskutečněna žádná jiná plnění a protiplnění mimo rámec běžných plnění a protiplnění uskutečňovaných ovládanou osobou ve vztahu k osobě ovládající jako akcionáři ovládané osoby.

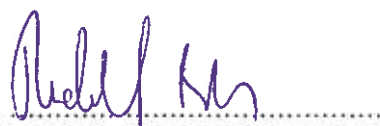
Společnost prohlašuje, že jí nevznikla z titulu uzavření výše uvedených smluv, výše uvedených jiných právních úkonů, ostatních opatření a poskytnutých plnění či přijatých protiplnění žádná újma.

## ODDÍL VIII. ZÁVĚR

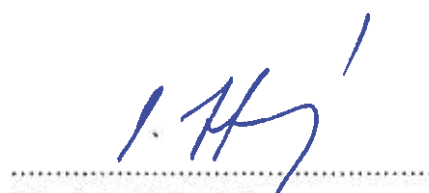
Tato zpráva byla zpracována statutárním orgánem společnosti Pražská vodohospodářská společnost a.s. a předložena k přezkoumání dozorčí radě a auditorovi společnosti. Zpráva obsahuje pravdivé a úplné údaje odpovídající skutečnosti roku 2008. Vzhledem k tomu, že Pražská vodohospodářská společnost a. s. je povinna ze zákona zpracovávat výroční zprávu, bude tato zpráva do ní vložena jako její nedílná součást.

V Praze dne 11. 3. 2009

Za představenstvo Pražské vodohospodářské společnosti a.s.:



JUDr. Rudolf Blažek  
předseda představenstva



Mgr. Otakar Novotný  
místopředseda představenstva

**Účetní závěrka  
za rok 2008**

**Zpráva nezávislého auditora  
pro akcionáře  
společnosti  
Pražská  
vodoхозяйodářská společnost a.s.**

Minimální závazný výčet informací  
podle vyhlášky č. 500/2002 Sb.,  
ve znění pozdějších předpisů

**ROZVAHA**  
**v plném rozsahu**  
ke dni 31.12.2008  
(v celých tisících Kč)

Jméno a příjmení, obchodní firma nebo jiný  
název účetní jednotky  
**Pražská vodohospodářská  
společnost a.s.**

Sídlo nebo bydliště účetní jednotky a místo  
podnikání liší-li se od bydliště  
Cihelná 4, čp. 548  
Praha 1, Malá Strana

IČ
25656112

Označení a	AKTIVA b	Číslo řádku c	Běžné účetní období			Minulé úč. období
			Brutto 1	Korekce 2	Netto 3	Netto 4
	AKTIVA CELKEM (ř. 02 + 03 + 31 + 63) = ř. 67	001	291770	-44984	246786	326298
A.	Pohledávky za upsaný základní kapitál	002				
B.	Dlouhodobý majetek (ř. 04 + 13 + 23)	003	107046	-44928	62118	126379
B. I.	Dlouhodobý nehmotný majetek (ř. 05 až 12)	004	31465	-27556	3909	5115
B. I. 1.	Zřizovací výdaje	005				
2.	Nehmotné výsledky výzkumu a vývoje	006				
3.	Software	007	25056	-24 238	818	1 369
4.	Ocenitelná práva	008				
5.	Goodwill (+/-)	009				
6.	Jiný dlouhodobý nehmotný majetek	010	3 465	-3318	147	832
7.	Nedokončený dlouhodobý nehmotný majetek	011	2944		2944	2 914
8.	Poskytnuté zálohy na dlouhodobý nehmotný majetek	012				
B. II.	Dlouhodobý hmotný majetek (ř. 14 až 22)	013	75581	-17372	58209	121264
B. II. 1.	Pozemky	014				
2.	Stavby	015	7170	-1 666	5 504	5 766
3.	Samostatné movité věci a soubory movitých věcí	016	18 143	-15 706	2 437	2 295
4.	Pěstitelské celky trvalých porostů	017				
5.	Základní stádo a tažná zvířata	018				
6.	Jiný dlouhodobý hmotný majetek	019	69		69	69
7.	Nedokončený dlouhodobý hmotný majetek	020	78		78	
8.	Poskytnuté zálohy na dlouhodobý hmotný majetek	021	50 121		50 121	113134
9.	Oceňovací rozdíl k nabytému majetku (+/-)	022				
B. III.	Dlouhodobý finanční majetek (ř. 24 až 30)	023				
B. III. 1.	Podíly v ovládaných a řízených osobách	024				
2.	Podíly v účetních jednotkách pod podstatným vlivem	025				
3.	Ostatní dlouhodobé cenné papíry a podíly	026				
4.	Půjčky a úvěry - ovládající a řídicí osoba, podstatný vliv	027				
5.	Jiný dlouhodobý finanční majetek	028				
6.	Pořizovaný dlouhodobý finanční majetek	029				
7.	Poskytnuté zálohy na dlouhodobý finanční majetek	030				

Označení a	AKTIVA b	Číslo řádku c	Běžné účetní období			Minulé úč. období
			Brutto 1	Korekce 2	Netto 3	Netto 4
C.	Oběžná aktiva (ř. 32 + 39 + 48 + 58)	031	182497	-56	182441	196815
C. I.	Zásoby (ř. 33 až 38)	032	23		23	29
C. I. 1.	Materiál	033				7
2.	Nedokončená výroba a polotovary	034				
3.	Výrobky	035				
4.	Zvířata	036				
5.	Zboží	037	23		23	22
6.	Poskytnuté zálohy na zásoby	038				
C. II.	Dlouhodobé pohledávky (ř. 40 až 47)	039	6089		6089	5169
C. II. 1.	Pohledávky z obchodních vztahů	040				
2.	Pohledávky - ovládající a řídicí osoba	041				
3.	Pohledávky - podstatný vliv	042				
4.	Pohledávky za společníky, členy družstva a za účastníky sdružení	043				
5.	Dlouhodobé poskytnuté zálohy	044				
6.	Dohadné účty aktivní	045				
7.	Jiné pohledávky	046				
8.	Odložená daňová pohledávka	047	6 089		6 089	5169
C. III.	Krátkodobé pohledávky (ř. 49 až 57)	048	42979	-56	42923	81213
C. III. 1.	Pohledávky z obchodních vztahů	049	31990	-56	31934	60 259
2.	Pohledávky - ovládající a řídicí osoba	050				
3.	Pohledávky - podstatný vliv	051				
4.	Pohledávky za společníky, členy družstva a za účastníky sdružení	052				
5.	Sociální zabezpečení a zdravotní pojištění	053				
6.	Stát - daňové pohledávky	054	10 263		10263	20 437
7.	Krátkodobé poskytnuté zálohy	055	704		704	496
8.	Dohadné účty aktivní	056				
9.	Jiné pohledávky	057	22		22	21
C. IV.	Krátkodobý finanční majetek (ř. 59 až 62)	058	133406		133406	110404
C. IV. 1.	Peníze	059	115		115	114
2.	Účty v bankách	060	133291		133291	110 290
3.	Krátkodobé cenné papíry a podíly	061				
4.	Požizovaný krátkodobý finanční majetek	062				
D. I.	Časové rozlišení (ř. 64 až 66)	063	2227		2227	3104
D. I. 1.	Náklady příštích období	064	1932		1932	3 001
2.	Komplexní náklady příštích období	065				
3.	Příjmy příštích období	066	295		295	103

Označení	PASIVA	Číslo řádku	Stav v běžném účetním období	Stav v minulém účetním období
a	b	c	5	6
	PASIVA CELKEM (ř. 68 + 85 + 118) = ř. 001	067	246786	326298
A.	Vlastní kapitál (ř. 69 + 73 + 78 + 81 + 84)	068	97268	79485
A. I.	Základní kapitál (ř. 70 až 72)	069	5445	5445
A. I. 1.	Základní kapitál	070	5 445	5 445
2.	Vlastní akcie a vlastní obchodní podíly (-)	071		
3.	Změny základního kapitálu (+/-)	072		
A. II.	Kapitálové fondy (ř. 74 až 77)	073		
A. II. 1.	Emisní ážio	074		
2.	Ostatní kapitálové fondy	075		
3.	Oceňovací rozdíly z přecenění majetku a závazků (+/-)	076		
4.	Oceňovací rozdíly z přecenění při přeměnách (+/-)	077		
A. III.	Rezervní fondy, nedělitelný fond a ostatní fondy ze zisku (ř. 79 + 80)	078	72553	59318
A. III. 1.	Zákonný rezervní fond / Nedělitelný fond	079	3 070	3 070
2.	Statutární a ostatní fondy	080	69 483	56 248
A. IV.	Výsledek hospodaření minulých let (ř. 82 + 83)	081		
A. IV. 1.	Nerozdělený zisk minulých let	082		
2.	Neuhrazená ztráta minulých let (-)	083		
A. V.	Výsledek hospodaření běžného účetního období (ř. 01 - 69 - 73 - 78 - 81 - 85 - 118) = ř. 60 výkazu zisku a ztráty v plném rozsahu	084	19270	14722
B.	Cizí zdroje (ř. 86 + 91 + 102 + 114)	085	149340	246697
B. I.	Rezervy (ř. 87 až 90)	086	31200	25000
B. I. 1.	Rezervy podle zvláštních právních předpisů	087		
2.	Rezerva na důchody a podobné závazky	088		
3.	Rezerva na daň z příjmů	089		
4.	Ostatní rezervy	090	31 200	25 000
B. II.	Dlouhodobé závazky (ř. 92 až 101)	091		
B. II. 1.	Závazky z obchodních vztahů	092		
2.	Závazky - ovládající a řídicí osoba	093		
3.	Závazky - podstatný vliv	094		
4.	Závazky ke společníkům, členům družstva a k účastníkům sdružení	095		
5.	Dlouhodobé přijaté zálohy	096		
6.	Vydané dluhopisy	097		
7.	Dlouhodobé směnky k úhradě	098		
8.	Dohadné účty pasivní	099		
9.	Jiné závazky	100		
10.	Odložený daňový závazek	101		

Označení a	PASIVA b	Číslo řádku c	Stav v běžném účetním období 5	Stav v minulém účetním období 6
B. III.	Krátkodobé závazky (ř. 103 až 113)	102	118140	221697
B. III. 1.	Závazky z obchodních vztahů	103	108 914	208 456
2.	Závazky - ovládající a řídící osoba	104		
3.	Závazky - podstatný vliv	105		
4.	Závazky ke společníkům, členům družstva a k účast. sdružení	106		
5.	Závazky k zaměstnancům	107	3 486	3 032
6.	Závazky ze sociálního zabezpečení a zdravotního pojištění	108	1755	1 897
7.	Stát - daňové závazky a dotace	109	1362	5 666
8.	Krátkodobé přijaté zálohy	110		
9.	Vydané dluhopisy	111		
10.	Dohadné účty pasivní	112	2 623	2 646
11.	Jiné závazky	113		
B. IV.	Bankovní úvěry a výpomoci (ř. 115 až 117)	114		
B. IV. 1.	Bankovní úvěry dlouhodobé	115		
2.	Krátkodobé bankovní úvěry	116		
3.	Krátkodobé finanční výpomoci	117		
C. I.	Časové rozlišení (ř. 119 + 120)	118	178	116
C. I. 1.	Výdaje příštích období	119	174	112
2.	Výnosy příštích období	120	4	4

*Milada Čaláková*

Sestaveno dne: 11.3.2009

Právní forma účetní jednotky: akciová společnost

Předmět podnikání účetní jednotky: inženýrsko- technická činnost v investiční výstavbě, správa nemovitého a movitého majetku

Podpisový záznam:

*I. H. P. R. H. M.*



Minimální závazný výčet informací  
podle vyhlášky č. 500/2002 Sb.,  
ve znění pozdějších předpisů

**VÝKAZ ZISKU A ZTRÁTY**  
**v plném rozsahu**  
ke dni 31.12.2008  
(v celých tisících Kč)

Jméno a příjmení, obchodní firma nebo  
jiný název účetní jednotky  
**Pražská vodohospodářská  
společnost a.s.**

IČ
25656112

Sídlo nebo bydliště účetní jednotky a  
místo podnikání liší-li se od bydliště  
Cihelná 4, čp.548  
Praha 1, Malá Strana  
.....

Označení a	TEXT b	Číslo řádku c	Skutečnost v účetním období	
			běžném 1	minulém 2
I.	Tržby za prodej zboží	01	486	522
A.	Náklady vynaložené na prodané zboží	02	492	526
+	Obchodní marže (f. 01 - 02)	03	-6	-4
II.	Výkony (f. 05 až 07)	04	1608328	1567374
II. 1.	Tržby za prodej vlastních výrobků a služeb	05	1 608 328	1 567 374
2.	Změna stavu zásob vlastní činnosti	06		
3.	Aktivace	07		
B.	Výkonová spotřeba (f. 09 + 10)	08	1507654	1466976
B. 1.	Spotřeba materiálu a energie	09	3 740	3 289
B. 2.	Služby	10	1 503 914	1 463 687
+	Přidaná hodnota (f. 03 + 04 - 08)	11	100668	100394
C.	Osobní náklady (f. 13 až 16)	12	71290	71744
C. 1.	Mzdové náklady	13	50 802	50 694
C. 2.	Odměny členům orgánů společnosti a družstva	14	2 022	1 547
C. 3.	Náklady na sociální zabezpečení a zdravotní pojištění	15	16 703	17 720
C. 4.	Sociální náklady	16	1 763	1 783
D.	Daně a poplatky	17	51	166
E.	Odpisy dlouhodobého nehmotného a hmotného majetku	18	3 362	4 243
III.	Tržby z prodeje dlouhodobého majetku a materiálu (f. 20 + 21)	19	1105567	1224305
III. 1.	Tržby z prodeje dlouhodobého majetku	20	1 105 567	1 224 305
III. 2.	Tržby z prodeje materiálu	21		
F.	Zůstatková cena prodaného dlouhodobého majetku a materiálu (f. 23 + 24)	22	1105566	1224295
F. 1.	Zůstatková cena prodaného dlouhodobého majetku	23	1 105 566	1 224 295
F. 2.	Prodaný materiál	24		
G.	Změna stavu rezerv a opravných položek v provozní oblasti a komplexních nákladů příštích období (+/-)	25	5 391	4 935
IV.	Ostatní provozní výnosy	26	1 007	2367
H.	Ostatní provozní náklady	27	1 952	3 302
V.	Převod provozních výnosů	28		
I.	Převod provozních nákladů	29		
*	Provozní výsledek hospodaření (f. 11 - 12 - 17 - 18 + 19 - 22 - (+/-25) + 26 - 27+ (-28) - (-29))	30	19630	18381

Označení a	TEXT b	Číslo řádku c	Skutečnost v účetním období	
			běžném 1	minulém 2
VI.	Tržby z prodeje cenných papírů a podílů	31		
J.	Prodané cenné papíry a podíly	32		
VII.	Výnosy z dlouhodobého finančního majetku (ř. 34 až 36)	33		
VII. 1.	Výnosy z podílů v ovládaných a řízených osobách a v účetních jednotkách pod podstatným vlivem	34		
VII. 2.	Výnosy z ostatních dlouhodobých cenných papírů a podílů	35		
VII. 3.	Výnosy z ostatního dlouhodobého finančního majetku	36		
VIII.	Výnosy z krátkodobého finančního majetku	37		
K.	Náklady z finančního majetku	38		
IX.	Výnosy z přecenění cenných papírů a derivátů	39		
L.	Náklady z přecenění cenných papírů a derivátů	40		
M.	Změna stavu rezerv a opravných položek ve finanční oblasti (+/-)	41		
X.	Výnosové úroky	42	5 566	2 650
N.	Nákladové úroky	43		
XI.	Ostatní finanční výnosy	44	1	
O.	Ostatní finanční náklady	45	77	74
XII.	Převod finančních výnosů	46		
P.	Převod finančních nákladů	47		
*	Finanční výsledek hospodaření (ř. 31 - 32 + 33 + 37 - 38 + 39 - 40 - (+/-41) + 42 - 43 + 44 - 45 + (-46) - (-47))	48	5490	2576
Q.	Daň z příjmů za běžnou činnost (ř. 50 + 51)	49	5850	6235
Q. 1.	- splatná	50	6770	6643
Q. 2.	- odložená	51	-920	-408
**	Výsledek hospodaření za běžnou činnost (ř. 30 + 48 - 49)	52	19270	14722
XIII.	Mimořádné výnosy	53		
R.	Mimořádné náklady	54		
S.	Daň z příjmů z mimořádné činnosti (ř. 56 + 57)	55		
S. 1.	- splatná	56		
S. 2.	- odložená	57		
*	Mimořádný výsledek hospodaření (ř. 53 - 54 - 55)	58		
W.	Převod podílu na výsledku hospodaření společníkům (+/-)	59		
***	Výsledek hospodaření za účetní období (+/-) (ř. 52 + 58 - 59)	60	19270	14722
****	Výsledek hospodaření před zdaněním (+/-) (ř. 30 + 48 + 53 - 54)	61	25120	20957

*Penel* *Vallova*

Sestaveno dne: 11.3.2009

Právní forma účetní jednotky: akciová společnost

Předmět podnikání účetní jednotky: inženýrsko - technická činnost v investiční výstavbě, správa nemovitého a movitého majetku

Podpisový záznam:

*V. Háj* *J. K.*

# **Příloha k účetní závěrce**

## **Pražská vodohospodářská společnost a.s.**

**Za období od 1.1.2008 do 31.12.2008**

**Sestavená dle vyhlášky č. 500/2002 Sb. ve znění pozdějších předpisů**

**dne 11.3.2009**

**Podpisový záznam statutárního orgánu:**



## I. Popis účetní jednotky (§ 39, odst. 1)

<i>Firma:</i>	Pražská vodohospodářská společnost a.s.
<i>IČ:</i>	25656112
<i>Založení/Vznik:</i>	1. dubna 1998
<i>Sídlo:</i>	Praha 1, Malá Strana, Cihelná 4, čp. 548, PSČ 118 00
<i>Právní forma:</i>	Akciová společnost
<i>Spisová značka:</i>	Společnost byla zapsána u Městského soudu v Praze oddíl B, vložka 5290
<i>Hospodářský rok:</i>	1. leden až 31. prosinec
<i>Předmět podnikání:</i>	<ul style="list-style-type: none"><li>- správa nemovitého a movitého majetku</li><li>- provádění posudkové činnosti ve vodním hospodářství</li><li>- inženýrsko-technická činnost v investiční výstavbě</li><li>- projektová činnost v investiční výstavbě</li><li>- poskytování služeb při zadání veřejných zakázek a veřejných obchodních soutěží</li><li>- zprostředkovatelská činnost v oblasti stavebnictví</li><li>- koupě zboží za účelem jeho dalšího prodeje v rámci živnosti volné</li><li>- činnost podnikatelských, finančních, organizačních a ekonomických poradců</li><li>- služby v oblasti administrativní správy a služby organizačně hospodářské povahy u fyzických a právnických osob</li><li>- zprostředkování obchodu</li><li>- realitní činnost</li><li>- poskytování software a poradenství v oblasti hardware a software</li><li>- zpracování dat, služby databank, správa sítí</li><li>- činnost účetních poradců, vedení účetnictví</li></ul>

Pražská vodohospodářská společnost akciová společnost (dále jen PVS ) byla zapsána do obchodního rejstříku dne 1.4.1998. Sídlem společnosti je Praha 1, Cihelná 4/548. Předmětem činnosti je především správa nemovitého a movitého majetku, inženýrsko-technické činnosti v investiční výstavbě a provádění posudkové a koncepční činnosti ve vodním hospodářství.

Společnost vznikla na základě privatizace Pražských vodáren s.p. a Pražské kanalizace a vodních toků s.p., dle rozhodnutí MF ČR ze dne 7. 11. 1997, čj. 41/70659/97. Na společnost přešel ze státních podniků movitý majetek privatizovaných subjektů potřebný pro výkon správy infrastrukturního vodohospodářského majetku.

PVS je společnost, jejímž jediným zakladatelem byl Fond národního majetku ČR, který převedl akcie na tři vlastníky: hlavní město Praha, sdružení právnických osob „Úpravna vody Želivka“ a sdružení právnických osob „Zdroj pitné vody Káraný“. Ke změně převodu akcií došlo u sdružení právnických osob „Úpravna vody Želivka“ a sdružení právnických osob „Zdroj pitné vody Káraný“ v říjnu 2001 a to smlouvou o vkladu podniku výše uvedených sdružení do společností „Úpravna vody Želivka, a.s.“ a „Zdroj pitné vody Káraný, a.s.“, které vznikly 1. 1. 2002.

Dne 15.12.2008 došlo na základě kupní smlouvy k převodu 58 kusů akcií PVS ze společnosti Zdroj pitné vody Káraný, a.s. na hlavní město Praha a dne 22.12.2008 bylo na základě kupní smlouvy převedeno zbývajících 377 kusů akcií PVS ze společnosti Úpravna vody Želivka, a.s. na hlavní město Praha. Od 22.12.2008 vlastní hlavní město Praha 5 445 kusů akcií a je jediným akcionářem PVS.

### **Složení statutárních orgánů**

#### Představenstvo PVS :

Předseda představenstva: JUDr. Rudolf Blažek

Místopředseda představenstva: Mgr. Otakar Novotný

Členové: MUDr. Tomáš Kaštovský, Ing. Lenka Alinčová, Mgr. Karel Fischer, Bc. Dalibor Mlejnský, Jan Slezák

#### Dozorčí rada PVS :

Předseda dozorčí rady: Mgr. Petr Štěpánek

Členové: Zbyněk Richter, Květa Valtová

### **Základní kapitál**

Registrovaný základní kapitál společnosti, zapsaný v obchodním rejstříku, představuje částku 5 445 000,- Kč. Jeho výše se v průběhu roku 2008 nezměnila, ani se nezměnila od roku 1998. Základní kapitál společnosti představuje 5 445 kusů akcií na jméno v hodnotě 1 000,- Kč za 1 akcii. Splaceno 100%.

K 31. 12. 2008 vlastní hlavní akcionář - hlavní město Praha 100% akcií.

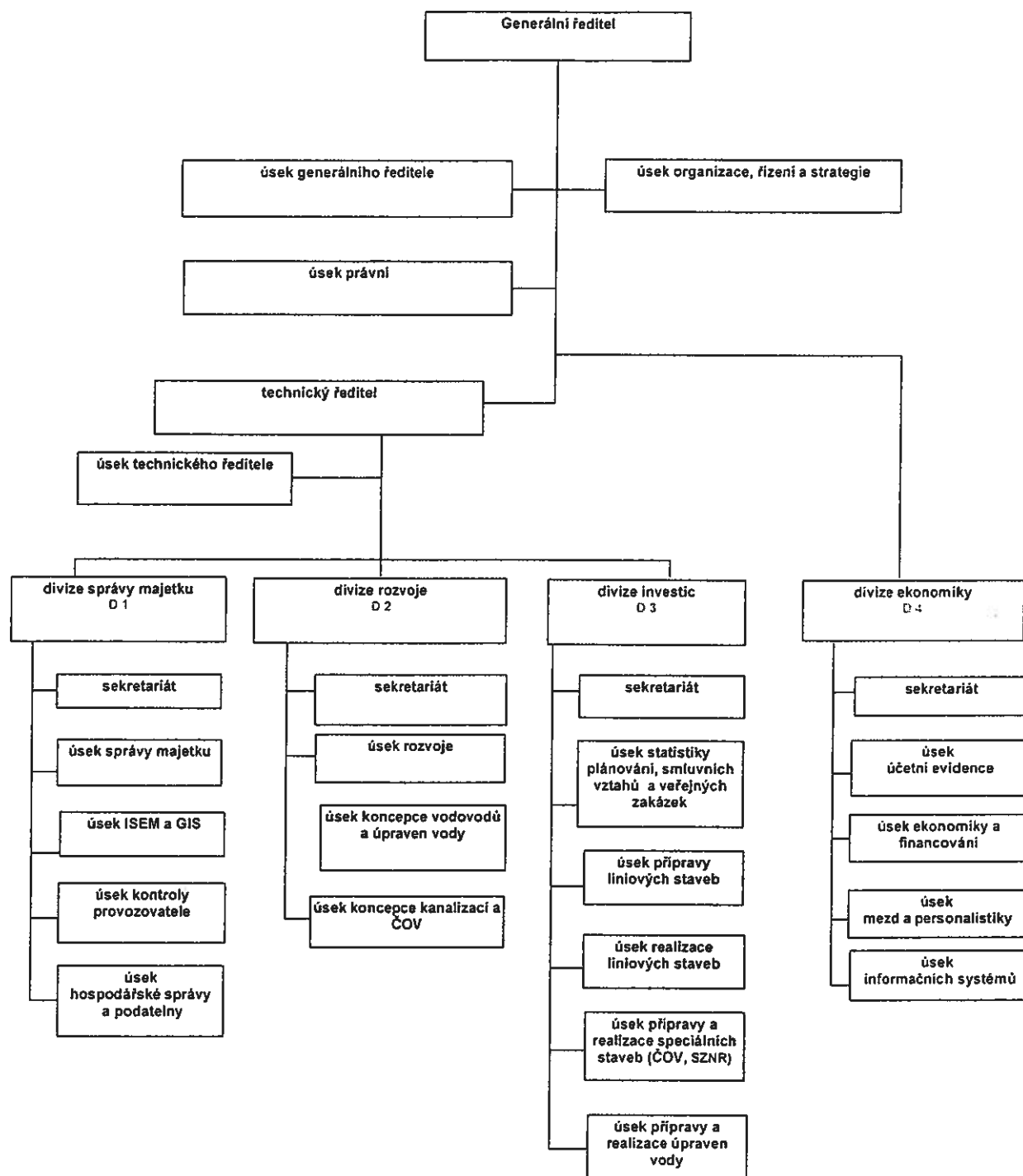
Nebyly uzavřeny ovládací smlouvy.

### **Vlastní kapitál**

Výše vlastního kapitálu k 1. 1. 2008 činila 79 485 tis. Kč. Vlastní kapitál se skládá ze základního kapitálu, z rezervního fondu, sociálního a ostatních fondů, z výsledku hospodaření běžného účetního období.

K 31. 12. 2008 činí výše vlastního kapitálu 97 268 tis. Kč. Výsledek hospodaření před zdaněním je 25 120 tis. Kč a po zdanění 19 270 tis. Kč.

## II. Organizační schéma společnosti - personální obsazení



Tato organizační struktura vstoupila v platnost dne 1. 6. 2007

### III. Zaměstnanci ( § 39 odst. 3 - 4)

#### Osobní náklady

Stav zaměstnanců k 31 . 12. 2008

<b>Přepočtený počet</b>	<b>94</b>
z toho : řídicí pracovníci	6
ostatní	88

<b>Mzdové náklady včetně OON v tis. Kč</b>	<b>50 802,00</b>
<b>z toho : ONN</b>	<b>346,00</b>
<b>Mzdové náklady</b>	<b>50 456,00</b>
- řídicí pracovníci	9 407,00
- ostatní	39 690,00
- dohadná položka na mzdy, budou vyplaceny v roce 2009	1 359,00

<b>Odměny statutárních orgánů</b>	<b>2 022,00</b>
-----------------------------------	-----------------

<b>Sociální náklady</b>	<b>1 763,00</b>
<b>Z toho : Příspěvky na důchodové pojištění</b>	<b>780,00</b>
- daňově uznatelný náklad	780,00
- daňově neuznatelný náklad	0,00
<b>Náklady na stravování</b>	<b>983,00</b>

<b>Zdravotní a sociální pojištění</b>	<b>16 703,00</b>
- odvedené do 31.12.2008	14 906,00
- odvedené do 31.1.2009	1 335,00
- dohadná položka na pojištění, bude odvedena v roce 2009	462,00

<b>Dohadná položka ( součástí výše uvedených mzdových nákladů )</b>	<b>1 821,00</b>
- mzdy	1 359,00
- pojištění	462,00

Součástí mzdových nákladů je dohadná položka, která představuje nevyplacené roční odměny, sociální a zdravotní pojištění za sledované období.

Součástí ostatních plnění je také užívání 4 osobních automobilů společnosti. Tato skutečnost je podložena smlouvami o svěření motorových vozidel do osobního užívání. Uživatelům je srážena daň z příjmu ve výši 1 % z pořizovací ceny vozidla a hradí spotřebu pohonných hmot za vykázané soukromé jízdy.

Společnost v roce 2008 přispívala na penzijní připojištění těm zaměstnancům, kteří mají uzavřenou smlouvu s penzijním fondem a nejsou ve zkušební době.

## **IV. Účetní metody ( § 39 odst. 5 - 11 )**

Společnost PVS má uzavřeny „Smlouvy o nájmu a správě věcí ve vlastnictví hlavního města Prahy, ve vlastnictví společnosti Úpravna vody Želivka, a.s. a ve vlastnictví společnosti Zdroj pitné vody Káraný, a.s. v souvislosti s poskytováním vodárenských služeb a služeb odvádění a čištění odpadních vod a souvisejících služeb.“

Výše nájemného je hrazena jak peněžně, tak nepeněžně a to formou oprav a investic na majetku pronajímatele, aktualizací dat dlouhodobého nehmotného majetku, nákupem vodoměrů a dalšími činnostmi, které správce realizuje v zastoupení vlastníka v souladu se „ Smlouvou o nájmu a správě ...“.

PVS prováděla v účetním období r. 2008 přefakturaci vlastníkům měsíčně jak u oprav, tak u investic.

Tímto způsobem, kdy se dodavatelské faktury účtují do nákladů a vydavatelské faktury do výnosů ve stejné výši a ve stejném období, nedochází ke zkreslování hospodářského výsledku PVS.

### **1) Základní zásada vedení účetnictví**

Účetnictví je vedeno na principu historických pořizovacích cen. Částky v účetní závěrce jsou vyjádřeny v tisících korun českých.

### **2) Tržby podle činností**

Převažující část tržeb je tvořena tržbami z podnájemného.

Další již méně významnou část tvoří tržby z prodeje elektrické energie vyrobené z obnovitelného zdroje. Na tyto služby byla dne 30. 1. 2006 uzavřena Smlouva na výkup elektřiny vyrobené z obnovitelného zdroje, která není dodána do distribuční soustavy PREdistribuce, a.s. a je spotřebována v provozu ČOV.

### **3) Přepočítání cizích měn**

Transakce uváděné v cizích měnách jsou přepočteny a zaúčtovány kurzem ČNB platného v den transakce. Kurzové zisky či ztráty z těchto transakcí jsou uvedeny ve výkazu zisků a ztrát. K 31. 12. 2008 neměla společnost žádné bankovní účty vedené v cizí měně.

### **4) Dlouhodobý hmotný majetek**

Dlouhodobým hmotným majetkem jsou u PVS samostatné movité věci, umělecká díla, nedokončený dlouhodobý hmotný majetek, technické zhodnocení budovy Cihelná a zálohy na dlouhodobý hmotný majetek, které se týkají majetku přefakturovávaného vlastníkům.

U nově pořízených samostatných movitých věcí je veškerý pořízený dlouhodobý hmotný majetek veden v pořizovacích cenách, které zahrnují cenu, za kterou byl majetek pořízen a náklady s jeho pořízením související, jehož celkové ocenění je vyšší než 40. tis. Kč a doba použitelnosti delší než 1 rok. Dlouhodobý hmotný majetek, jehož celkové ocenění je nižší než 40 tis. Kč, ale byl zařazen dle dřívější platné právní úpravy, je veden v rozvaze.

Vlastní aktivované výkony se nevyskytují.

Odpisy dlouhodobého hmotného majetku jsou vypočítány metodou rovnoměrných odpisů. Tento postup umožňuje odepisování majetkových aktiv na základě předpokládané životnosti.

Dlouhodobý vodohospodářský majetek (investice) je během roku pořízen do majetku PVS a následující měsíc je majetek přefakturován vlastníkům. Za měsíc prosinec dochází k přefakturaci ještě v měsíci prosinci, čímž nedochází ke zkreslení majetku k 31.12.



Pořizovací cena v tis. Kč	1. 1. 2008	Přírůstky	Úbytky	31.12.2008
Nedokončený DHM	609	1 095 358	1 095 889	78
Poskytnuté zálohy na DHM	113 134	- 3 402	59 611	50 121
Samostatné movité věci	18 699	1 569	2 125	18 143
Budovy, haly a stavby	7 170	0	0	7 170
Umělecká díla	69	0	0	69
<b>Celkem</b>	<b>139 681</b>	<b>1 093 525</b>	<b>1 157 625</b>	<b>75 581</b>

Oprávký v tis. Kč	1.1.2008	Zvýšení	Snížení	Opravné položky	31.12.2008
Opravná položka k majetku	609			- 609	0
Samostatné movité věci	16 404	1 427	2 125		15 706
Budovy, haly a stavby	1 404	262			1 666
<b>Celkem</b>	<b>18 417</b>	<b>1 689</b>	<b>2 125</b>	<b>- 609</b>	<b>17 372</b>
<b>Zůstatková cena</b>	<b>121 264</b>				<b>58 209</b>

### Hmotný majetek v evidenci k 31. 12. 2008

Hmotný majetek v pořizovacích cenách do 40 tis. Kč není uveden v rozvaze, ale je veden v operativní evidenci. K 31.12.2008 je evidenční stav tohoto majetku 7 394 tis. Kč.

### 5) Dlouhodobý nehmotný majetek

V majetku PVS má dlouhodobý nehmotný majetek významný podíl.

Jedná se především o software. Nově pořízený dlouhodobý nehmotný majetek, jehož ocenění je vyšší než 60 tis. Kč je uveden v rozvaze. Je-li jeho ocenění nižší než 60 tis. Kč, je veden v evidenci.

Dlouhodobý nehmotný majetek, jehož celkové ocenění je nižší než 60 tis. Kč, ale byl zařazen dle dřívější platné právní úpravy, je veden v rozvaze.

Pořizovací cena v tis. Kč	1. 1. 2008	Přírůstky	Úbytky	31. 12. 2008
Nedokončený DNM	2 914	12 741	12 711	2 944
Nehmotný DNM	25 810	436	1 190	25 056
Jiný DNM	3 465	0	0	3 465
<b>Celkem</b>	<b>32 189</b>	<b>13 177</b>	<b>13 901</b>	<b>31 465</b>

Oprávký v tis. Kč	1. 1. 2008	Zvýšení	Snížení	31. 12. 2008
Nehmotný DNM	24 441	987	1 190	24 238
Jiný DNM	2 633	685	0	3 318
<b>Celkem</b>	<b>27 074</b>	<b>1 672</b>	<b>1 190</b>	<b>27 556</b>
<b>Zůstatková cena</b>	<b>5 115</b>			<b>3 909</b>

### Nehmotný majetek v evidenci k 31. 12. 2008

Nehmotný majetek v pořizovacích cenách do 60 tis. Kč není uveden v rozvaze, ale je veden v operativní evidenci. K 31.12.2008 je evidenční stav tohoto majetku 1 456 tis. Kč.

## **Majetek v podrozvahové evidenci k 31. 12. 2008**

V podrozvahové evidenci je veden vodohospodářský majetek ve vlastnictví hlavního města Prahy a společností Zdroj pitné vody Káraný, a.s. a Úpravna vody Želivka, a.s., který má PVS v nájmu a správě.

K 31.12.2008 je v podrozvahové evidenci veden tento majetek ve výši 41 538 227,69 tis. Kč.

### **6) Bankovní záruky**

V podrozvahové evidenci jsou dále vedeny bankovní záruky. K 31.12.2008 jsou ve výši 102 529 tis. Kč. Tyto bankovní záruky vznikly písemným prohlášením banky v záruční listině, že uspokojí věřitele do výše určité peněžní částky podle obsahu záruční listiny, jestliže určitá třetí osoba (dlužník) nesplní určitý závazek nebo budou splněny jiné podmínky stanovené v záruční listině.

Bankovní záruky jsou sjednávány s dodavateli investiční činnosti pro pokrytí garancí po dobu záruční doby.

### **7) Opravné položky**

K 1.1.2008 činí výše opravné položky 865 tis. Kč. V průběhu roku 2008 došlo k rozpuštění opravné položky k pohledávkám ve výši 200 tis. Kč a k rozpuštění opravné položky k majetku ve výši 609 tis. Kč.

K 31.12.2008 činí opravná položka k pohledávkám 56 tis. Kč.

### **8) Obrat**

Tržby jsou zaúčtovány ke zdanitelnému plnění a jsou vykázány bez daně z přidané hodnoty.

### **9) Dotace a příspěvky**

Ve sledovaném roce 2008 nebyly poskytnuty dotace.

### **10) Úvěry**

PVS nečerpala v roce 2008 žádné úvěry.

### **11) Zásoby, zboží**

K 1. 1. 2008 byly evidovány zásoby ve výši 29 tis. Kč.

K 31. 12. 2008 činil konečný zůstatek zásob 23 tis. Kč, což představuje zboží v kantýně.

### **12) Informace o transakcích se spřízněnými osobami**

Všechny transakce se spřízněnými osobami byly uzavřeny za běžných tržních podmínek.

### **13) Leasing**

PVS používá i majetek získaný formou finančního leasingu. Takto je obnovován vozový park společnosti. Tato auta jsou až do úplného zaplacení majetkem leasingové společnosti a v PVS jsou vedena v podrozvahové evidenci.

K 31.12.2008 je v této evidenci vedeno 7 aut v celkové pořizovací hodnotě 3 207 tis. Kč.

Údaje o leasingu jsou uvedeny v tis. Kč v následující tabulce :

předmět nájmu	doba finančního pronájmu (v měsících)	kumulovaná suma splátek a akontací za celou dobu trvání leasingu (vč.DH)	Z toho kumulovaná výše akontací uhrazených k 31.12.2008	Z toho kumulovaná výše uhrazených splátek k 31.12.2008 (vč.DPH)	Skutečně uhrazené splátky včetně rozpuštěných akontací za rok 2008 (vč.DPH)	roční výše uplatněného DPH	suma splátek do 1 roku ( 2009 )	zbyvající suma splátek po 1 roce ( 2010 )
Škoda Fabia 5A1 2435	36	415,4	154,9	260,5	57,7	0,0	0,0	0,0
Škoda Fabia 5A1 2436	36	415,4	154,9	260,5	57,7	0,0	0,0	0,0
Škoda Fabia 5A1 2437	36	415,4	154,9	260,5	57,7	0,0	0,0	0,0
Škoda Fabia 5A1 2438	36	415,4	154,9	260,5	57,7	0,0	0,0	0,0
Škoda Fabia 6A6 4013	36	395,5	201,0	151,3	131,8	0,0	43,2	0,0
Škoda Fabia 6A6 5288	36	395,5	201,0	151,3	131,8	0,0	43,2	0,0
Škoda Fabia 6A6 5290	36	395,5	201,0	151,3	131,8	0,0	43,2	0,0
Škoda Fabia 6A6 5291	36	395,5	201,0	151,3	131,8	0,0	43,2	0,0
Škoda Fabia 6A6 5292	36	395,5	201,0	151,3	131,8	0,0	43,2	0,0
Škoda Fabia 6A9 9069	36	379,9	223,6	108,6	126,6	0,0	47,7	0,0
Škoda Superb 6A9 9299	36	849,0	512,7	233,6	283,0	0,0	102,7	0,0

Z nákladů bylo na leasingové splátky v roce 2008 vynaloženo 1 299,4 tis. Kč. Dle platné právní úpravy nebyla u předmětu leasingu uplatněna DPH.

#### 14) Změny v účetních metodách

Během roku 2008 nedošlo ke změnám v účetních metodách.

#### 15) Odložená daň

V prvním roce účtování odráží odložená daň dopad přechodných rozdílů mezi účetními a daňovými zůstatkovými cenami aktiv a pasiv z hlediska účetnictví a stanovení základu daně z příjmů. V dalších letech musí být odložená daň přepočtena v důsledku změny sazby daně z příjmů a je vypočtena z rozdílu zůstatkových cen daňových a zůstatkových cen účetních majetku a rezerv. K 1. 1. 2008 činila odložená daňová pohledávka 5 169 tis. Kč.

K 31. 12. 2008 činí celková odložená daňová pohledávka 6 089 tis.Kč.

Odložená daň v roce 2008 v tis. Kč	Pohledávka
Rozdíl mezi zůstatkovou cenou daňovou a zůstatkovou cenou účetní	-151
Rezerva	6 240
<b>Celkem pohledávka</b>	<b>6 089</b>
Již vytvořená odložená daňová pohledávka k 1.1.2008	5 169
<b>Zbývá zaúčtovat zvýšení pohledávky</b>	<b>920</b>

## 16) Krátkodobé pohledávky

Krátkodobé pohledávky vykázané v rozvaze k 31.12.2008 jsou uvedeny v tis.Kč v následující tabulce:

Z obchod. vztahů	Vůči zaměstn.	Ostatní pohledávky	Opravná položka	Daňové pohledávky	Přechodné účty aktiv	Celkem
32 694	12	10	- 56	10 263	2 227	45 150

Významnými pohledávkami z obchodního styku jsou pohledávky za společnostmi Úpravna vody Želivka, a.s. a Zdroj pitné vody Káraný, a.s. v celkové výši 22 747 tis. Kč vzniklé zápočtem přefakturovaných investic a oprav a 4 924 tis. Kč za společností PREDistribuce, a.s. za prodej elektrické energie. Tyto pohledávky byly k 31.12.2008 ve splatnosti a byly uhrazeny v průběhu února 2009.

Daňovými pohledávkami jsou nadměrné odpočty DPH za měsíce listopad a prosinec 2008 v souhrnné výši 10 263 tis.Kč.

## 17) Dlouhodobé pohledávky

Nejsou v evidenci.

## 18) Krátkodobé závazky

Krátkodobé závazky vykázané v rozvaze k 31.12.2008 jsou uvedeny v tis. Kč v následující tabulce:

Z obchod. vztahů	K zaměstnancům	Soc.a zdrav. pojištění	Daňové závazky	Přechodné účty pasiv	Celkem
108 914	3 486	1 755	1 362	2 801	118 318

Mezi krátkodobými závazky jsou započítány běžné závazky z obchodního styku. Všechny závazky byly uhrazeny v termínu splatnosti.

## 19) Dlouhodobé závazky

Nejsou v evidenci.

## 20) Rezervy

V roce 2008 byly rozpuštěny nečerpané nedaňové rezervy na nepředvídané havarijní opravy a na předpokládanou změnu sídla v celkové výši 25 000 tis. Kč.

Stav vodohospodářského majetku zapříčiněný stářím a opotřebovaností vede PVS k tvorbě nedaňové rezervy na nepředvídané havarijní opravy vodohospodářského majetku ve správě PVS, které svým rozsahem mohou překročit roční plánovaný objem.

Pro rok 2008 je tato rezerva stanovena ve výši 16 200 tis.Kč.

Dále byla vytvořena rezerva na předpokládanou změnu sídla společnosti ve výši 15 000 tis. Kč. Přesun sídla společnosti odsouhlasila Rada hl. města Prahy dne 14.11.2006 svým Usnesením č. 1611. PVS předpokládá realizaci v květnu 2009.

Zůstatek rezervy nedaňové k 1.1. 2008 činil 25 000 tis. Kč.

K 31. 12. 2008 činí zůstatek nedaňové rezervy 31 200 tis. Kč.

## 21) Fondy a hospodářský výsledek

Fondy v tis. Kč	Stav k 1. 1. 2007	Příděl	Čerpání	Stav k 31. 12. 2007
Nerozdělený zisk z min. let	9 895	0	9 895	0
Sociální fond	1 193	1 223	1 339	1 077
Fond ÚČOV	1 800	0	0	1 800
Fond investic	33 391	19 980	0	53 371
Zákonný RF	3 070	0	0	3 070
<b>Celkem</b>	<b>49 349</b>	<b>21 203</b>	<b>11 234</b>	<b>59 318</b>

Fondy v tis. Kč	Stav k 1. 1. 2008	Příděl	Čerpání	Stav k 31. 12. 2008
Sociální fond	1 077	1 267	1 487	857
Fond ÚČOV	1 800	0	0	1 800
Fond investic	53 371	13 455	0	66 826
Zákonný RF	3 070	0	0	3 070
<b>Celkem</b>	<b>59 318</b>	<b>14 722</b>	<b>1 487</b>	<b>72 553</b>

Výsledek hospodaření po zdanění je 19 270 tis.Kč.

O rozdělení výsledku hospodaření za rok 2008 rozhodne valná hromada.

## 22) Daň z příjmu

Zisk před zdaněním	25 120 tis. Kč
Daň z příjmů	- 6 770 tis. Kč
<u>Odložená daňová pohledávka</u>	920 tis. Kč
<b>Zisk po zdanění</b>	<b>19 270 tis. Kč</b>

Daň z příjmu	6 770 tis. Kč
<u>Zaplacené zálohy na daň z příjmu</u>	- 6 063 tis. Kč
<b>Daňový nedoplatek k 31. 12. 2008</b>	<b>707 tis. Kč</b>

## 23) Informace o nákladech auditorské společnosti

Auditorskou společností BDO Prima Audit s.r.o. byly poskytnuty pouze služby související s ověřením účetní závěrky společnosti ve výši 526 tis. Kč. Jiné služby nebyly poskytnuty.

## 24) Komentář k výkazům

Pro přehlednost a srovnatelnost s minulým obdobím byly zachovány řádky s nulovou hodnotou.

## 25) Události po 31.12.2008

Žádné události týkající se roku 2008 nejsou po 31.12.2008 známy.

**Cash Flow k 31.12.2008 - Pražská vodohospodářská společnost a.s.**

P.	Stav peněž. prostředků a peněž. ekvivalentů na začátku období	110404
<b>Peněž.toky z hlavní výdělečné činnosti (provozní činnost)</b>		
Z.	Účetní zisk/ztráta z běžné činnosti před zdaněním	25120
A.1.	Úpravy o nepeněžní operace	3794
A.1.1.	Odpisy dlouhodobého majetku, pohledávek a umořování opravné pol.	3970
A.1.2.	ZS opravných položek a rezervy	5391
A.1.3.	Zisk/ztráta prodeje dlouhodobého majetku	-1
A.1.4.	Výnosy z dividend a podílů na zisku	
A.1.5.	Vyúčtované nákladové úroky, vyúčtované výnosové úroky	-5566
A.1.6.	Případné úpravy o ostatní nepeněžní operace	
A*	Čistý peněžní tok z provozní činnosti před zdaněním, změnami pracovního kapitálu a mimořádnými položkami	28914
A.2.	Změna stavu nepeněžních složek prac.kapitálu	-64122
A.2.1.	ZS pohledávek z provozní činnosti, aktiv.úctů čas.rozlišení a dohadných účtů	39367
A.2.2.	ZS krátkodobých závazků z provozní činnosti, pasivních účtů časového rozlišení a dohadných účtů pasivních	-103495
A.2.3.	ZS zásob	6
A.2.4.	ZS krátkodobého finančního majetku nespádajícího do peněžního prostředků	
A**	Čistý peněžní tok z provozní činnosti před zdaněním a mimořádnými položkami	-35208
A.3.	Vyplacené úroky s výjimkou kapitalizovaných úroků	
A.4.	Přijaté úroky	5566
A.5.	Zaplacená daň z příjmů zaběžnou činností a za doměrky za minulá období	-6063
A.6.	Příjmy a výdaje spojené s mimořádnými účetními případy, které tvoří mimoř. výsledek hospodaření vč. uhrazené splatné daně z příjmu z mimoř. činnosti	
A.7.	Přijaté dividendy a podíly na zisku	
A***		-35705
<b>Peněžní toky z investiční činnosti</b>		
B.1.	Výdaje spojené s nabytím dlouhodobého majetku	-1045373
B.2.	Příjmy z prodeje dlouhodobého majetku	1105567
B.3.	Půjčky a úvěry spřízněným osobám	
B.***	Čistý peněžní tok vztahující se k investiční činnosti	60194
<b>Peněžní toky z finančních činností</b>		
C.1.	Dopady změn dlouhodobých, popř. krátkodobých závazků	
C.2.	Dopady změn vlastního kapitálu na peněžní prostředky a peněžní ekvivalenty	-1487
C.2.1.	Zvýšení peněž. prostředků na peněž.ekvivalentů z titulu zvýšení zákl.kapitálu emis.ažia, event. Rezervního fondu vč.složených záloh na toto zvýšení	
C.2.2.	Vyplácení podílů na vlastním kapitálu společníkům	
C.2.3.	Další vklady peněžních prostředků společníků a akcionářů	
C.2.4.	Úhrada ztráty společníky	
C.2.5.	Přímé platby na vrub fondů	-1487
C.2.6.	Vyplacené dividendy nebo podíly na zisku vč. zaplacené srážkové daně	
C.2.7.	Vyloučení přecenění majetku	
C***	Čistý peněžní tok vztahující se k finanční činnosti	-1487
F.	Čisté zvýšení/snížení peněžních prostředků (A***+B***+C***)	23002
R.	Stav peněž.prostředků a peněž.ekvivalentů na konci období	133406

133406

0



## **ZPRÁVA NEZÁVISLÉHO AUDITORA PRO AKCIONÁŘE PRAŽSKÉ VODOHOSPODÁŘSKÉ SPOLEČNOSTI A.S.**

Na základě provedeného auditu jsme dne 11. března 2009 vydali k účetní závěrce, která je součástí této výroční zprávy, zprávu následujícího znění:

„Ověřili jsme přiloženou účetní závěrku společnosti Pražská vodohospodářská společnost a.s., tj. rozvahu k 31.12.2008, výkaz zisku a ztráty a přehled o peněžních tocích za období od 1.1.2008 do 31.12.2008 a přílohu této účetní závěrky, včetně popisu použitých významných účetních metod.

### **Odpovědnost statutárního orgánu účetní jednotky za účetní závěrku**

Za sestavení a věrné zobrazení účetní závěrky v souladu s českými účetními předpisy odpovídá statutární orgán společnosti Pražská vodohospodářská společnost a.s. Součástí této odpovědnosti je navrhnout, zavést a zajistit vnitřní kontroly nad sestavováním a věrným zobrazením účetní závěrky tak, aby neobsahovala významné nesprávnosti způsobené podvodem nebo chybou, zvolit a uplatňovat vhodné účetní metody a provádět dané situaci přiměřené účetní odhady.

### **Odpovědnost auditora**

Naší úlohou je vydat na základě provedeného auditu výrok k této účetní závěrce. Audit jsme provedli v souladu se zákonem o auditorech a Mezinárodními auditorskými standardy a souvisejícími aplikačními doložkami Komory auditorů České republiky. V souladu s těmito předpisy jsme povinni dodržovat etické normy a naplánovat a provést audit tak, abychom získali přiměřenou jistotu, že účetní závěrka neobsahuje významné nesprávnosti.

Audit zahrnuje provedení auditorských postupů, jejichž cílem je získat důkazní informace o částkách a skutečnostech uvedených v účetní závěrce. Výběr auditorských postupů závisí na úsudku auditora, včetně posouzení rizik, že účetní závěrka obsahuje významné nesprávnosti způsobené podvodem nebo chybou. Při posuzování těchto rizik auditor přihlédne k vnitřním kontrolám, které jsou relevantní pro sestavení a věrné zobrazení účetní závěrky. Cílem posouzení vnitřních kontrol je navrhnout vhodné auditorské postupy, nikoli vyjádřit se k účinnosti vnitřních kontrol. Audit též zahrnuje posouzení vhodnosti použitých účetních metod, přiměřenosti účetních odhadů provedených vedením i posouzení celkové prezentace účetní závěrky.

Domníváme se, že získané důkazní informace tvoří dostatečný a vhodný základ pro vyjádření našeho výroku.

## **Výrok auditora**

Podle našeho názoru účetní závěrka ve všech významných ohledech podává věrný a poctivý obraz aktiv, pasiv a finanční situace společnosti Pražská vodohospodářská společnost a.s. k 31.12.2008 a nákladů, výnosů a výsledku jejího hospodaření a peněžních toků za rok 2008 v souladu s českými účetními předpisy.“

Prověřili jsme též věcnou správnost údajů uvedených ve zprávě o vztazích mezi propojenými osobami společnosti Pražská vodohospodářská společnost a.s. k 31.12.2008. Za sestavení této zprávy o vztazích je zodpovědný statutární orgán společnosti Pražská vodohospodářská společnost a.s. Naším úkolem je vydat na základě provedené prověrky stanovisko k této zprávě o vztazích.

Prověrku jsme provedli v souladu s Mezinárodními auditorskými standardy vztahujícími se k prověrce a souvisejícími aplikačními doložkami Komory auditorů České republiky. Tyto standardy vyžadují, abychom plánovali a provedli prověrku s cílem získat střední míru jistoty, že zpráva o vztazích neobsahuje významné nesprávnosti. Prověrka je omezena především na dotazování pracovníků společnosti a na analytické postupy a výběrovým způsobem provedené prověření věcné správnosti údajů. Proto prověrka poskytuje nižší stupeň jistoty než audit. Audit zprávy o vztazích jsme neprováděli, a proto nevyjadřujeme výrok auditora.

Na základě naší prověrky jsme nezjistili žádné významné věcné nesprávnosti údajů uvedených ve zprávě o vztazích mezi propojenými osobami společnosti Pražská vodohospodářská společnost a.s. k 31.12.2008.

Ověřili jsme též soulad výroční zprávy společnosti Pražská vodohospodářská společnost a.s. s výše uvedenou účetní závěrkou. Za správnost výroční zprávy je zodpovědný statutární orgán společnosti Pražská vodohospodářská společnost a.s. Naším úkolem je vydat na základě provedení ověření stanovisko o souladu výroční zprávy s účetní závěrkou.

Ověření jsme provedli v souladu s Mezinárodními auditorskými standardy a souvisejícími aplikačními doložkami Komory auditorů České republiky. Tyto standardy vyžadují, aby auditor naplánoval a provedl ověření tak, aby získal přiměřenou jistotu, že informace obsažené ve výroční zprávě, které popisují skutečnosti, jež jsou též předmětem zobrazení v účetní závěrce, jsou ve všech významných ohledech v souladu s příslušnou účetní závěrkou. Jsme přesvědčeni, že provedené ověření poskytuje přiměřený podklad pro vyjádření výroku auditora.





**BDO Prima Audit s. r. o.**  
Auditorská, účetní a poradenská firma

Olbrachtova 1980/5, 140 00 Praha 4  
Česká republika  
Tel.: 241 046 111, Fax: 241 046 221  
E-mail: bdo@bdo.cz

Podle našeho názoru jsou informace uvedené ve výroční zprávě společnosti Pražská vodohospodářská společnost a.s. k 31.12.2008 ve všech významných ohledech v souladu s výše uvedenou účetní závěrkou.

V Praze, dne 31. března 2009

BDO Prima Audit s.r.o.  
zastoupená partnery:

Ing. Petr Slavíček  
auditor, osvědčení č. 2076

Doc. Ing. Jan Doležal, CSc.  
auditor, osvědčení č. 0070