

Výroční zpráva za rok 2007

Pražská vodohospodářská společnost a.s.

Zpráva představenstva o podnikatelské činnosti Pražské vodohospodářské společnosti a.s. a o stavu jejího majetku

Pražská vodohospodářská společnost (dále jen PVS) je správcem vodohospodářského majetku hlavního města Prahy (dále jen HMP), společností Úpravna vody Želivka, a.s. (dále jen ÚVŽ) a Zdroj pitné vody Káraný, a.s. (dále jen ZPVK). PVS je odpovědná za udržování vodovodní sítě a kanalizační soustavy v provozuschopném stavu a za její obnovu a rozvoj.

Pro vlastníky vodohospodářské infrastruktury komplexně zajišťuje obnovu a koncepci rozvoje této infrastruktury, tj. investiční akce týkající se rekonstrukce vodovodních řadů a kanalizační sítě a koncepční činnosti, které souvisejí se zásobováním hlavního města pitnou vodou a s odváděním a čištěním odpadních vod.

V prosinci roku 2004 PVS získala certifikáty ISO 9001 v oblasti řízení jakosti, ISO 14001 v oblasti životního prostředí a OHSAS 18001 v oblasti bezpečnosti práce od společnosti Lloyd's Register EMEA, Praha. V listopadu 2007 proběhla úspěšně recertifikace od téže společnosti. Podrobnější aktivity v oblasti životního prostředí a pracovněprávních vztahů jsou uvedeny v následujících kapitolách.

PVS nemá žádnou další organizační složku v České republice ani v zahraničí a neúčastní se aktivně ve výzkumu ani ve vývoji.

PVS nevlastní ani nikdy nevlastnila jak vlastní akcie, zatímní listy a obchodní podíly své společnosti, ani akcie, zatímní listy a obchodní listy ovládající společnosti, kterou je hlavní město Praha.

Přehled hlavních procesů a činností, které se odehrávaly v PVS v roce 2007, včetně předpokládaného vývoje je uveden níže:

1. Investorsko-inženýrská činnost

1.1. Příprava a realizace staveb vodovodních a kanalizačních sítí

V roce 2007 bylo v PVS proinvestováno 1 197 723 tis. Kč. Hlavním zdrojem financování investiční činnosti v PVS byly vlastní zdroje, tj. nájemné (vodné, stočné). Kromě vlastních zdrojů byly investice financovány i z rozpočtu hlavního města Prahy – kapitoly 02 a dále ze zdrojů společností ÚVŽ a ZPVK. Z nájemného bylo za rok 2007 proinvestováno celkem 887 931 tis. Kč, z kapitoly 02 151 924 tis. Kč, ze zdrojů ÚVŽ 120 642 tis. Kč a ze zdrojů ZPVK 37 226 tis. Kč (podrobnosti o plnění plánů jsou uvedeny níže v tabulkách).

Jednotlivé investiční akce byly navrhovány především na základě výsledků průzkumů stavebního stavu stok a technického stavu vodovodních řadů včetně vyhodnocení jejich poruchovosti, ztrát vody a provozních problémů.

Některé návrhy vyplývaly z koordinací s ostatními sítěmi, rekonstrukcemi vozovek, chodníkovým programem městských částí nebo ze stížností obyvatel. Návrhy dalších akcí byly součástí programu systémové obnovy sítí. Tento program zpracovala PVS na základě vyhodnocení stavebního stavu a poruchovosti sítí a obsahuje seznam jednotlivých ucelených oblastí ve kterých je třeba realizovat plošnou rekonstrukci. Priority investic jsou stanovovány na základě odborného posouzení a naléhavosti potřeby rekonstrukce společně s provozovateli.

Do kapitoly 02 rozpočtu MHP byly zařazovány investice, jejichž realizace byla požadována HMP. Potřeba investic vychází z koncepčních dokumentů, které berou v úvahu potřebu rozšíření sítě z důvodu nárůstu počtu obyvatel, rozvoje městských částí, zlepšení dodávky a kvality pitné vody a odvádění odpadních vod včetně zlepšení vlivu stokové sítě na vodní toky, dále investice do rekonstrukcí Ústřední čistírny odpadních vod a pobočných čistíren odpadních vod.

Mezi finančně nejvýznamnější investiční akce realizované v roce 2007 z vlastních zdrojů, týkajících se vodovodních a kanalizačních sítí patřily:

- Obnova vodovodního řadu v ulici Romana Blahníka a okolí, II. etapa v Praze 5
- Obnova vodovodního řadu v ulici Cukrovarnická v Praze 6
- Obnova vodovodního řadu v ulici Pařížská a okolí v Praze 1
- Rekonstrukce kanalizace v ulici Revoluční a Na Františku v Praze 1
- Tlakové pásmo 411 Holešovice – VI. etapa – v ulici U Vody a Varhulíkové v Praze 7
- Tlakové pásmo 405 Vypich, X. etapa v Praze 6
- Tlakové pásmo 405 – Vypich, etapa 1B, čerpací stanice v Praze 6
- Tlakové pásmo 405 – Vypich, IX. etapa, Petřiny, v Praze 6

Mezi finančně nejvýznamnější investiční akce realizované v roce 2007 z kapitoly 02 rozpočtu HMP patřily:

- Zabezpečení objektů úpravní vody Káraný
- Rekonstrukce větráků 1. a 2. káranského řadů
- Obnova káranských vodovodních řadů v ulici Izraelská v Praze 10
- Rekonstrukce kanalizace v ulici Bártlova v Praze 20

1.2. Příprava a realizace staveb pro Úpravnu vody Želivka, a.s. a Zdroj pitné vody Káraný, a.s.

Pro Úpravnu vody Želivka, a.s. bylo v roce 2007 zařazeno do plánu 31 akcí. Nejvýznamnější akce byla Rekonstrukce vápenného hospodářství – II. etapa. Celkové náklady stavby dosáhly 88,6 mil Kč. Akce byla uvedena v září 2007 do zkušebního provozu, který potvrdil úspory ve spotřebě vápenného hydrátu a el. energie. Významným přínosem bylo i dokončení zabezpečení objektů úpravní vody a areálu největších vodojemů pro Prahu - areál Jesenice.

Pro Zdroj pitné vody Káraný, a.s. bylo v roce 2007 zařazeno do plánu celkem 15 akcí. Byla dokončena základní rekonstrukce čerpacích stanic umělé infiltrace, jímka na vyvážení v úpravně Sojovice a bylo provedeno ochranné opatření na čerpací stanici surové vody proti povodni. V rámci přípravy staveb byly dokončeny dva projekty na akce, které budou zahájeny v roce 2008.

1.3. Realizace akcí na Ústřední čistírně odpadních vod Praha (dále jen ÚČOV) v roce 2007

V roce 2007 proběhla stavba míchání zastřešení a dezodorizace manipulačních nádrží 1-3 (na vyhnílý kal). Realizace této akce významně sníží emise zápachu do okolí čistírny.

Další stavbou, zahájenou a ukončenou v roce 2007, je čištění bioplynu zabezpečující úpravu bioplynu a odstranění křemíkatých organických látek. Tím se dosáhne potřebné kvality spalovaného bioplynu a zajistí se ochrana kogeneračních jednotek a kotlů před usazováním siloxanů.

Koncem roku 2007 byla zahájena rekonstrukce a sanace vyhnívacích nádrží VN1-6, která bude pokračovat v roce 2008 a 2009. Realizací akce se očekává zvýšení stability procesu a zvýšení stupně rozkladu organických látek, a tím snížení zápachu a zvýšení produkce bioplynu. Akce byla koordinována s přípravou projektu „Celková přestavba a rozšíření ÚČOV Praha na Císařském ostrově“.

1.4. Pobočné čistírny odpadních vod (dále jen PČOV)

V roce 2007 pokračovaly rekonstrukce PČOV s cílem dosáhnout požadavků na kvalitu vypouštěných vod dle požadavků nařízení vlády č. 61/2003 Sb. Druhým cílem je intenzifikace a modernizace PČOV v souladu s rozvojem oblastí a územním plánem hlavního města Prahy.

PVS dokončila intenzifikaci PČOV Kolovraty, PČOV Nebušice, byla provedena II. etapa rekonstrukce PČOV Čertousy, která zahrnovala biologickou linku čištění odpadních vod a byla zahájena III. etapa, převedení dešťových vod.

Investice v roce 2007 a plán na rok 2008 do vodohospodářského majetku svěřeného PVS do správy v členění podle vlastníků a použitých finančních zdrojů:

Hlavní město Praha

Zdroje z nájemného od provozovatelů v tis. Kč. bez DPH

Typ investiční akce	Plán 2007	Skutečnost 2007	Plán 2008
Investiční akce rozestavěné před rokem 2007	723 820	713 001	636 642
Investiční akce nově zahajované v roce 2007	67 277	76 758	138 548
Příprava investic	22 200	38 711	19 000
Ostatní)*	73 494	59 461	85 853
Celkem	886 791	887 931	880 043

)* SZNR (samostatně fungující strojní zařízení a technologie), Generel odvodnění a zásobování vodou, Koncepční studie ÚČOV a PČOV, rezerva

Z rozpočtu kapitoly 02 – HMP v tis. Kč bez DPH

Typ investiční akce	Plán 2007	Skutečnost 2007	Plán 2008
Vodovody	97 375	97 307	62 000
Kanalizace	54 651	54 617	70 000
Celkem	152 026	151 924	132 000

Úpravna vody Želivka, a.s. v tis. Kč bez DPH

Typ investiční akce	Plán 2007	Skutečnost 2007	Plán 2008
Investiční akce rozestavěné před rokem 2007	77 864	77 349	0
Investiční akce nově zahajované v roce 2007	49 622	41 264	77 340
Investiční akce připravované	2 071	2 025	9 000
Rezerva	8 443	4	14 816
Celkem	138 000	120 642	101 156

Zdroj pitné vody Káraný, a.s. v tis. Kč bez DPH

Typ investiční akce	Plán 2007	Skutečnost 2007	Plán 2008
Investiční akce rozestavěné před rokem 2007	16 423	16 414	3 232
Investiční akce nově zahajované v roce 2007	18 317	18 313	21 738
Investiční akce připravované	2 760	2 499	435
Rezerva	0	0	1 811
Celkem	37 500	37 226	27 216

2. Správa a rozvoj majetku hlavního města Prahy a společností Úpravna vody Želivka, a.s. a Zdroj pitné vody Káraný, a.s.**2.1. Správa majetku****2.1.1. Přehled o stavu a vývoji spravovaného majetku**

V průběhu roku 2007 vzrostla hodnota vodohospodářského infrastrukturního majetku ve správě PVS o téměř 1,3 miliardy Kč, což znamená, že majetek vedený v pořizovacích cenách v účetnictví nyní dosahuje hodnoty téměř 40 miliard Kč (dle vybraných údajů z majetkové evidence, vykazovaných na základě zákona č. 274/2001 Sb. o vodovodech a kanalizacích pro veřejnou potřebu a o změně některých zákonů vodoprávnímu úřadu, činí cena vodohospodářského majetku více než 101,3 miliard Kč).

Tak jako v uplynulých letech, došlo i v roce 2007 k největšímu nárůstu majetku hlavního města Prahy, který k 31. 12. 2007 činil v pořizovacích cenách v účetnictví přes 36 miliard Kč, což je o 1 miliardu Kč více, než jaký byl stav k 31. 12. 2006. Na tomto meziročním nárůstu majetku má největší podíl majetek převzatý do správy od Odboru správy majetku HMP a majetek vzniklý investiční činností PVS. Majetek ÚVŽ vzrostl o 189 mil. Kč a majetek ZPVK o 33 mil. Kč.

Porovnání zůstatků na majetkových účtech v roce 2006 a 2007 je zachyceno v následující tabulce. Údaje jsou uvedeny v pořizovacích cenách z účetnictví.

Hlavní město Praha					
(údaje v mil. Kč)	pozemky	nehmotný majetek	budovy a stavby	movitý	Celkem
Stav k 31.12.2006	367,20	146,00	32 219,20	2 190,00	34 922,40
Stav k 31.12.2007	354,96	157,67	33 278,63	2 246,25	36 037,51
Úpravna vody Želivka, a.s.					
(údaje v mil. Kč)	pozemky	nehmotný majetek	budovy a stavby	movitý	Celkem
Stav k 31.12.2006	14,70	0,60	2 879,60	306,00	3 200,90
Stav k 31.12.2007	14,85	5,41	2 996,33	373,28	3 389,87
Zdroj pitné vody Káraný, a.s.					
(údaje v mil. Kč)	pozemky	nehmotný majetek	budovy a stavby	movitý	Celkem
Stav k 31.12.2006	41,40	6,10	321,10	107,10	475,70
Stav k 31.12.2007	41,42	7,27	332,32	127,61	508,62
Ve správě celkem					
(údaje v mil. Kč)	pozemky	nehmotný majetek	budovy a stavby	movitý	Celkem
Stav k 31.12.2006	423,30	152,70	35 419,90	2 603,10	38 599,00
Stav k 31.12.2007	411,23	170,35	36 607,28	2 747,14	39 936,00

2.1.2. Informační systém evidence majetku (dále jen ISEM)

V roce 2007 byla zpracována analýza evidence majetku. Výsledky analýzy byly uplatněny v rozhodnutí o formě soutěže na výběr zhotovitele ISEM. Výběr zhotovitele ISEM proběhne formou soutěžního dialogu. Celý projekt ISEM v PVS bude financován z vlastních zdrojů PVS, které budou generovány z odpisů a vytvořeného zisku.

Jednání o kompatibilitě ISEM PVS se SEM MHMP (informační systém evidence majetku magistrátu hlavního města Prahy) vyústila v tento závěr: ISEM PVS bude procesně nezávislý informační systém, který bude komunikovat s SEM MHMP prostřednictvím rozhraní v reálném čase. Dále probíhala technická specifikace výměny dat PVS a dat evidence vodovodů a kanalizací GIS PVK, která je základem pro ISEM.

PVS uzavřela s Útvarem rozvoje hl. m. Prahy dohodu o spolupráci. Dohoda řeší splnění zákonné povinnosti předání územně analytických údajů a spolupráci při tvorbě digitální mapy Prahy ze strany PVS a předání dat digitální mapy Prahy ze strany Úvaru rozvoje hl. m. Prahy. Data digitální mapy Prahy tvoří nedílnou součást zdrojových dat ISEM PVS.

2.1.3. Opravy

V roce 2007 byly na opravy vodohospodářského infrastrukturního majetku ve vlastnictví HMP vynaloženy finanční prostředky v celkové výši 642 mil. Kč. Provozovatel PVK finanční prostředky určené na tyto opravy uplatnil jako své oprávněné náklady. Opravy majetku ve vlastnictví ÚVŽ a ZPVK jsou financovány akciovými společnostmi ÚVŽ a ZPVK z nájemného. Přehled vynaložených nákladů na opravy dle jednotlivých vlastníků je vyčíslen v níže uvedené tabulce.

Opravy majetku ve vlastnictví Hlavního města Prahy

(v tis. Kč bez DPH)	Skutečnost - vodovody					
	2007	2006	2005	2004	2003	2002
plánované opravy	85 300	68 153	51 737	19 006	15 190	44 947
havarijní opravy	333 336	320 445	220 515	173 333	105 147	37 458
celkem	418 636	388 598	272 252	192 339	120 337	82 405

(v tis. Kč bez DPH)	Skutečnost - kanalizace					
	2007	2006	2005	2004	2003	2002
plánované opravy	117 521	92 550	75 965	68 122	3 314	120 746
havarijní opravy	78 481	98 110	139 932	156 301	268 754	112 480
celkem	196 002	190 660	215 897	224 423	272 068	233 226

(v tis. Kč bez DPH)	Skutečnost - celkem					
	2007	2006	2005	2004	2003	2002
plánované opravy	202 821	160 703	127 702	87 128	18 504	165 693
havarijní opravy	411 817	418 555	360 447	329 634	373 901	149 938
drobné opravy	27 789	28 567	0	0	0	0
celkem	642 427	607 825	488 149	416 762	392 405	315 631

Pozn.: Od roku 2006 jsou opravy majetku HMP oprávněným nákladem PVK. Prokazatelně vynaložené náklady na plánované a drobné opravy a na odstraňování havárií budou kalkulovány jako nákladová položka do ceny vodného a stočného, ceny vody předané a ceny vody průmyslové. Rozdělení plánovaných nákladů podle druhu opravy odpovídá novým smluvním vztahům mezi PVS x PVK a PVS x HMP.

Opravy majetku ve vlastnictví Zdroj Pitné vody Káraný, a.s.
(do r. 2002 Sdružení obcí Káraný)

(v tis. Kč bez DPH)	Plán		Skutečnost				
	2008	2007	2006	2005	2004	2003	2002
jmenovité opravy *)	6 484	6 758	10 361	10 776	10 053	11 962	11 571
havarijní opravy	777	106	320	320	500	0	0
rezerva	464	0	0	0	0	0	0
celkem	7 725	6 864	10 681	11 096	10 553	11 962	11 571

*) jmenovité opravy = plánované opravy

Opravy majetku ve vlastnictví Úpravna vody Želivka, a.s.
(do r. 2002 Sdružení obcí Želivka)

(v tis. Kč bez DPH)	Plán		Skutečnost				
	2008	2007	2006	2005	2004	2003	2002
jmenovité opravy *)	7 190	11 477	9 785	14 514	14 780	17 876	13 075
havarijní opravy	800	1 602	103	658	362	400	3 158
rezerva	4 510	0	0	0	0	0	0
celkem	12 500	13 079	9 888	15 172	15 142	18 276	16 233

*) jmenovité opravy = plánované opravy

2.1.4. Zařazování nového majetku do správy a nájmu

V průběhu roku 2007 pokračovaly práce na přípravě podkladů pro zápis nemovitostí do katastru. Za toto období bylo k zápisu do katastru nemovitostí předáno na Odbor správy majetku 49 pozemků a 21 staveb. Z celkového počtu 676 pozemků ve správě PVS zbývá k 31.12.2007 převést 55 pozemků, zapsaných na listech vlastnictví Pražské vodárny s.p. v likvidaci resp., Pražská kanalizace a vodní toky s.p. v likvidaci.

V průběhu roku byly zpracovány a předány na Odbor správy majetku veškeré majetkoprávní podklady darovacích a kupních smluv od třetích investorů, týkající se 29 akcí. Bylo uzavřeno 13 darovacích smluv a 1 kupní smlouva na vodohospodářský majetek, který byl ve výši 18,3 mil. Kč následně protokolárně převzat do správy.

I v roce 2007 pokračoval proces tzv. odsvěrování vodohospodářského majetku městských částí hlavního města Prahy. Na základě usnesení Zastupitelstva HMP byl protokolárně převzat do správy PVS majetek 3 městských částí: Praha – Šeberov, Praha – Slivenec, Praha 22 v celkové hodnotě 133 mil. Kč. Na majetek 5ti městských částí bylo přijato usnesení Zastupitelstva HMP na odsvěření vodohospodářského majetku a v tomto roce bude tento majetek převeden protokolárně do správy PVS.

U vodohospodářských staveb pořizovaných v rámci investiční výstavby Odboru městského investora bylo protokolárně převzato 7 staveb v celkové výši 87 mil. Kč, rozpracováno 25 protokolů na vodohospodářský majetek ve výši 251 mil. Kč a před převzetím do správy a nájmu je 19 staveb v pořizovacích cenách přes 140 mil. Kč.

V rámci investiční činnosti PVS bylo na nový majetek vypracováno 12 předávacích protokolů v celkové hodnotě 1.265 mil. Kč.

2.2. Rozvoj majetku

2.2.1. Generel odvodnění hlavního města Prahy

V roce 2007 probíhaly práce na II. detailní fázi Generelu odvodnění hl. m. Prahy a práce na zajištění správy a aktualizace již zpracovaných částí Generelu odvodnění hl. m. Prahy:

- byl dokončen Generel odvodnění Jihovýchodní části hl.m. Prahy. Generel řeší odvádění odpadních vod z hlediska dlouhodobé koncepce a navrhuje velkou část řešeného území odkanalizovat směrem na ÚČOV vybudováním sběrače „G“.
- v roce 2007 byl dokončen Generel odvodnění Severní části hl. m. Prahy. Splaškové vody jsou z řešeného území odváděny z části na ÚČOV Praha, z části na PČOV Březiněves a ostatní území je odkanalizováno na PČOV Miškovice.

2.2.2. Generel zásobování vodou hlavního města Prahy

V roce 2007 byla zpracována detailní fáze Generelu zásobování vodou území jihovýchodní části Prahy. Generel byl zpracován jako projekt, který navazoval v plném rozsahu na koncepční fázi Generelu zásobování vodou hl.m. Prahy - Koncepční model distribučního systému.

Cílem detailní fáze byl návrh úpravy hranic zásobních pásem pro stávající stav a územní rozvoj v rámci platného Územního plánu hl.m. Prahy a projednaných změn. Návrh hranic zásobních pásem byl proveden s ohledem na optimalizaci tlakových poměrů ve vodovodní síti a vedl k optimálnímu využívání stávajících vodojemů a čerpacích stanic. Upravené hranice zásobních pásem byly voleny tak, aby zahrnuly všechny rozvojové plochy určené pro výstavbu a dále optimalizovaly dobu zdržení a tlakové poměry ve vodovodní síti.

Zároveň byla navržena koncepce rozvoje vodovodní sítě, posouzena kapacita stávající vodovodní sítě pro současný stav a výhledovou potřebu vody a stanoveny návrhové parametry, trasy a postup obnovy a dostavby vodovodní sítě v oblasti. V projektu byl proveden rozbor požadavků na zásobování požární vodou a posouzena vodovodní síť z hlediska požární bezpečnosti.

2.2.3. Provozní řády čistíren odpadních vod

Provozní řády ÚČOV a všech PČOV spravovaných PVS jsou v současné době platné s výjimkou ČOV Nebušice, kde je nový provozní řád připravován v rámci rekonstrukce této ČOV. V roce 2007 zpracovala PVS provozní řády čistíren uváděných do zkušebního provozu a ve spolupráci s provozovatelem také nové provozní řády pro provoz pobočných ČOV Dolní Chabry a Holyně.

2.2.4. Provozní řády stokové sítě:

Provozní řády pro stokovou síť v povodí ÚČOV a pro ostatní stokové sítě v povodích PČOV, které jsou ve správě PVS, mají platné povolení. V loňském roce proběhla již aktualizace Provozního řádu stokové sítě v povodí ÚČOV, v povodí PČOV Nebušice a PČOV Újezd u Průhonice, včetně kladného vodoprávního projednání.

2.2.5. Povolení k vypouštění z čistíren odpadních vod

V návaznosti na ustanovení zákona č. 254/2001 Sb. (vodní zákon), kterým byla platnost vodoprávních rozhodnutí – povolení k nakládání s vodami omezena do 31.12.2007, a s ohledem na dokončované rekonstrukce pobočných ČOV, pokračovala PVS v aktualizaci stávajících povolení k vypouštění z čistíren odpadních vod.

V průběhu roku 2007 bylo vydáno příslušnými vodoprávními úřady 12 nových povolení k vypouštění z pobočných ČOV a byla zahájena 4 řízení k nakládání s vodami. Povolení k vypouštění z ostatních ČOV ve správě PVS jsou aktuální a platná.

2.2.6. Kanalizační řád kanalizace pro veřejnou potřebu na území hl. města Prahy v povodí Ústřední čistírny odpadních vod Praha (dále jen KŘ ÚČOV) a Kanalizační řády pro pobočné čistírny odpadních vod (dále jen KŘ ČOV) ve správě PVS

KŘ pro ÚČOV byl schválen Odborem výstavby Magistrátu hl.m. Prahy 5. 2. 2003 a jeho platnost byla prodloužena Odborem výstavby Městské části Praha 6 do 31.12.2008.

III. aktualizace KŘ ÚČOV byla schválena 22. 5. 2007 s platností do 31. 12. 2008.

Podle zákona č. 274/2001 Sb. o vodovodech a kanalizacích pro veřejnou potřebu a prováděcí vyhlášky č. 428/2001 Sb., bylo i v roce 2007 pokračováno s vypracováváním nových znění kanalizačních řádů pro PČOV ve správě PVS.

K již platným kanalizačním řádům pro PČOV byl v roce 2007 schválen kanalizační řád pro PČOV Březiněves. V současné době je nově vyhotoven kanalizační řád pro PČOV Újezd u Průhonice a o jeho schválení bude požádáno na Odboru životního prostředí Městské části Praha 11.

3. Oblast personální práce a vzdělávání

Společnost PVS zaměstnávala k 31. 12. 2007 celkem 94 zaměstnanců. Z toho byl stejný počet mužů a žen.

Skupina	ženy	muži	celkem	% z celkového počtu
21-30 let	8	3	11	11,70%
31-40 let	13	8	21	22,34%
41-50 let	12	11	23	24,47%
nad 50 let	14	25	39	41,49%
celkem	47	47	94	100,00%

Druh	ženy	muži	celkem	% z celkového počtu
vysokoškolské	22	34	56	59,57%
středoškolské	21	12	33	35,11%
vyučení	3	1	4	4,26%
základní	1	0	1	1,06%
celkem	47	47	94	100,00%

Vzdělání zaměstnanců

V průběhu roku 2007 se zaměstnanci zúčastnili dle plánu vzdělávání nejen odborných školení, ale i hromadných školení na zlepšování komunikačních schopností a školení pro střední management. Dále je v PVS od října 2007 pořádána výuka anglického jazyka ve spolupráci s Caledonian School. Zaměstnanci, kteří se výuky účastní, složí na závěr letního semestru tzv. Progress test, z důvodu ověření získaných vědomostí.

Plán vzdělávání za rok 2007 byl vyhodnocen a na základě zkušeností z minulých let byl zaveden stručný dotazník, který zaměstnanci vyplní po absolvování každého školení. Výsledky dotazníků jsou k dispozici na intranetu společnosti PVS.

4. Hospodaření společnosti

Údaje v tis. Kč	plán 2007	skutečnost 2007	plán 2008
Spotřebované nákupy	4 493	3 815	4 650
Služby	1 471 152	1 463 687	1 514 096
Osobní náklady	75 000	71 744	76 330
Daně a poplatky	260	166	120
Pořizovací cena vodohospodářského majetku	1 132 226	1 224 295	1 140 415
Jiné provozní náklady	1 610	3 237	1 300
Odpisy	5000	4243	5000
Finanční náklady	100	74	100
Rezervy	7 000	5 000	8 000
celkem náklady	2 696 841	2 776 261	2 750 011
Tržby za vlastní výkony a zboží	1 565 723	1 567 896	1 610 740
Výnosy z prodeje vodohospodářského majetku	1 132 226	1 224 305	1 140 415
Ostatní výnosy	100	2 367	100
Finanční výnosy	2 000	2 650	2 000
celkem výnosy	2 700 049	2 797 218	2 753 255
Hospodářský výsledek před zdaněním	3 208	20 957	3 244

Hospodaření společnosti PVS probíhalo v roce 2007 v souladu s finančním plánem společnosti.

Výnosy společnosti představují v roce 2007 částku 2 797 mil. Kč a skládají se především z podnájemného od provozovatele PVK, výnosů za přefakturaci investiční a ostatní činnosti vlastníkům vodohospodářského majetku, výnosů z prodeje elektrické energie vyrobené z obnovitelných zdrojů a ostatních výnosů.

Náklady společnosti za rok 2007 činí 2 776 mil. Kč, nejvýznamnější část tvoří nájemné hrazené vlastníkům vodohospodářského majetku, náklady na investiční a ostatní činnost na vodohospodářském majetku uhrazené dodavatelům a třetím stranám a ostatní náklady.

Hospodářský výsledek za rok 2007 před zdaněním činí 21 mil. Kč, po zdanění 14,7 mil. Kč. Oproti plánovanému hospodářskému výsledku je to zvýšení o cca 11 mil. Kč po zdanění. Tato úspora vznikla úsporou provozních nákladů a lepšími než plánovanými výnosy u některých aktivit.

Vývoj vlastního kapitálu PVS

Vlastní kapitál	1998	1999	2000	2001	2002	2003	2004	2005	2006	2007
v tis. Kč	9 769	17 644	28 461	42 316	45 968	47 816	54 544	55 980	66 102	79 485

Výše vlastního kapitálu k 1. 1. 2007 činila 66 102 tis. Kč. Vlastní kapitál se skládá ze základního kapitálu, z rezervního fondu, sociálního a ostatních fondů, z výsledku hospodaření běžného účetního období a nerozděleného zisku minulých let. K 31. 12. 2007 činí výše vlastního kapitálu 79 485 tis. Kč.

ZPRÁVA DOZORČÍ RADY

Pražské vodohospodářské společnosti a.s.,

se sídlem Praha 1, Malá Strana, Cihelná 4/548, IČ: 25656112, zapsaná v obchodním rejstříku vedeném Městským soudem v Praze, oddíl B, vložka 5290 (dále jen PVS)

O JEJÍ ČINNOSTI V ROCE 2007

Složení dozorčí rady PVS v roce 2007:

Mgr. Petr Štěpánek, CSc. - předseda dozorčí rady
Zbyněk Richter - člen dozorčí rady
Květa Valtová - členka dozorčí rady za zaměstnance

Činnost dozorčí rady PVS v roce 2007:

Dozorčí rada PVS zasedala v roce 2007 celkem čtyřikrát. Na svých zasedáních řešila zejména následující záležitosti:

Dozorčí rada PVS přezkoumala roční účetní závěrku společnosti ke dni 31. prosince 2006 a návrh na rozdělení zisku. Dozorčí rada projednala Zprávu představenstva PVS o vztazích mezi propojenými osobami za rok 2006.

Dozorčí rada schválila finanční plán na rok 2007 .

Dozorčí rada PVS v průběhu roku 2007 sledovala a kontrolovala výsledky hospodaření a plnění finančního plánu společnosti.

Dozorčí rada PVS schválila společnost BDO Prima Audit s.r.o. se sídlem Olbrachtova 1980/5 Praha 4, IČ: 45314381 pro provedení auditu účetní závěrky společnosti za rok 2007.

Dozorčí rada vzala na vědomí informace o jednáních o návrhu výše vodného a stočného na rok 2008.

Dozorčí rada vzala na vědomí změnu Organizačního řádu společnosti schválenou představenstvem PVS a vzala na vědomí informaci o změně stanov společnosti.

Dozorčí rada vzala na vědomí dokument Strategie společnosti pro období do roku 2013 schválený představenstvem.

Dozorčí rada konstatuje, že hospodaření i činnost společnosti v hodnoceném období probíhala regulérně, podle obecných pravidel, zákonných opatření i stanov společnosti PVS a výsledky hodnotí jako dobré.

V Praze dne 13.6.2008


Mgr. Petr Štěpánek, CSc.
předseda dozorčí rady

ZPRÁVA DOZORČÍ RADY

Pražské vodohospodářské společnosti a.s.

se sídlem Praha 1, Malá Strana, Cihelná 4/548, IČ: 25656112, zapsaná v obchodním rejstříku vedeném Městským soudem v Praze, oddíl B., vložka 5290 (dále jen PVS)

o přezkoumání roční účetní závěrky PVS a návrhu na rozdělení zisku PVS za rok 2007

I.

Dozorčí rada PVS přezkoumala roční účetní závěrku za účetní období roku 2007. Současně se dozorčí rada PVS seznámila se „Zprávou nezávislého auditora o ověření účetní závěrky k 31.12.2007 ve společnosti Pražská vodohospodářská společnost a.s.“, která byla vypracována 28. března 2008 společností BDO Prima Audit s.r.o. se sídlem Olbrachtova 1980/5, Praha 4, IČ: 45314381. Dozorčí rada PVS nemá námitek vůči přezkoumané účetní závěrce za rok 2007.

II.

Dozorčí rada PVS přezkoumala předložený návrh představenstva PVS na rozdělení zisku za rok 2007, přičemž proti tomuto návrhu nemá námitek.

V Praze dne 13.6.2008



Mgr. Petr Štěpánek, CSc.
předseda dozorčí rady
Pražská vodohospodářská společnost a.s.

ZPRÁVA

představenstva společnosti

**Pražská vodohospodářská
společnost a.s.**

O VZTAZÍCH MEZI PROPOJENÝMI OSOBAMI ZA ROK 2007

podle ustanovení dle § 66a zákona č. 513/1991 Sb. Obchodního zákoníku

OBSAH

Oddíl I.

- **Osoby tvořící holding**
 1. Ovládaná osoba
 2. Ovládající osoba
 3. Propojená osoba

Oddíl II.

- **Způsob ovládání**

Oddíl III.

- **Rozhodné období**

Oddíl IV.

- **Smlouvy a dohody uzavřené mezi osobou ovládající a osobou ovládanou a osobou ovládanou a propojenými osobami**
 - A. Smlouvy o nájmu a správě
 - B. Smlouvy uzavírané v souvislosti s investiční činností

Oddíl V.

- **Opatření**

Oddíl VI.

- **Jiné právní úkony**

Oddíl VII.

- **Poskytnutá plnění a protiplnění**

Oddíl VIII.

- **Závěr**

ODDÍL I. OSOBY TVOŘÍCÍ HOLDING

1. Ovládaná osoba

Společnost: Pražská vodohospodářská společnost a.s.
se sídlem: Praha 1, Malá Strana, Cihelná 4/548, PSČ 118 00
IČ: 25656112
zapsaná v obchodním rejstříku vedeném Městským soudem v Praze, oddíl B, vložka 5290

Ovládaná osoba je obchodní společnost, která se zabývá zejména správou movitého a nemovitého majetku a poskytováním služeb. Podrobně je předmět podnikání specifikován ve stanovách společnosti a výpise z obchodního rejstříku.

2. Ovládající osoba

Obec hlavní město Praha
Mariánské nám 2, Praha 1, 110 00

3. Propojené osoby

Společnosti řízené ovládající osobou :

<i>Obchodní firma</i>	<i>Sídlo</i>	<i>IČO</i>	<i>Předmět podnikání</i>
Zájmové sdružení právnických osob Úpravna vody Želivka, v likvidaci	Praha 1, Cihelná 4/548 PSČ: 118 00	67779166	- správa a pronájem movitého a nemovitého majetku (od 1. 12. 2004 držba akcií společnosti Úpravna vody Želivka, a.s.)
Úpravna vody Želivka, a.s.	Praha 1, Cihelná 4/548 PSČ: 118 00	26496224	- správa a údržba nemovitostí - pronájem a půjčování věcí movitých - realitní činnost - činnost podnikatelských, finančních, organizačních a ekonomických poradců - činnost technických poradců v oblasti vodního hospodářství
Zájmové sdružení právnických osob Zdroj pitné vody Káraný, v likvidaci	Praha 1, Cihelná 4/548 PSČ: 118 00	67779158	- správa a pronájem movitého a nemovitého majetku (od 1. 12. 2004 držba akcií společnosti Zdroj pitné vody Káraný, a.s.)
Zdroj pitné vody Káraný, a.s.	Praha 1, Cihelná 4/548 PSČ: 118 00	26496402	- správa a údržba nemovitostí - pronájem a půjčování věcí movitých - realitní činnost
Kolektory Praha, a.s. (100 % podíl HMP)	Praha 9, Pešlova 3/341 PSČ: 190 00	26714124	- zprostředkování obchodu - inženýrská činnost v investiční výstavbě - opravy vyhrazených elektrických zařízení - výroba rozvaděčů nízkého

			<ul style="list-style-type: none"> napětí a baterií, kabelů a vodičů - testování, měření a analýzy - zámečnictví - výroba, instalace a opravy elektronických zařízení
<p>Obchodní společnost Praha - čisté město, a.s.</p> <p>(100 % podíl HMP)</p>	<p>Praha 1, Celetná 29</p> <p>PSČ: 110 00</p>	63080664	<ul style="list-style-type: none"> - nákup zboží za účelem jeho prodeje a prodej zboží - finanční leasing - provádění staveb včetně jejich změn, udržovacích prací na nich a jejich odstraňování
<p>Pražské služby, a.s.</p> <p>(71,84 % podíl HMP, resp. 76,92 %)</p>	<p>Praha 9,</p> <p>Pod Šancemi 444/1</p> <p>PSČ: 190 00</p>	60194120	<ul style="list-style-type: none"> - ošetřování silniční zeleně - zajišťování sjízdnosti a schůdnosti komunikací a jejich součástí, včetně zajištění odstranění havarijních závad - zajišťování čištění komunikací a veřejných prostranství - provádění bezpečnostního značení komunikací - podnikání v oblasti nakládání s odpady s výjimkou nebezpečných odpadů - výroba tepelné energie - podnikání v oblasti nakládání s nebezpečnými odpady
<p>Kongresové centrum Praha, a.s.</p> <p>(100% podíl HMP)</p>	<p>Praha 4, 5. května 65</p> <p>PSČ: 140 21</p>	63080249	<ul style="list-style-type: none"> - hostinská činnost. - provozování parkingu a garáží - zajišťování kongresů, symposií, veletrhů, výstav a dalších obdobných společenských akcí - zajišťování uměleckých a kulturních akcí - pronájem nemovitostí s poskytováním jen základních služeb s tímto pronájmem spojených
<p>Dopravní podnik hl. m. Prahy, akciová společnost</p> <p>(100% podíl HMP)</p>	<p>Praha 9,</p> <p>Sokolovská 217/42</p> <p>PSČ: 190 22</p>	00005886	<ul style="list-style-type: none"> - provozování tramvajové dráhy, speciální dráhy (metro) a lanové dráhy a provozování drážní dopravy v hl.m.Praze - silniční motorová doprava osobní, nákladní - opravy silničních vozidel, karoserií, ostatních dopravních prostředků - výroba, instalace a opravy elektrických strojů a přístrojů
<p>Pražská energetika Holding a.s.</p> <p>(51 % podíl HMP)</p>	<p>Praha 10,</p> <p>Na Hroudě 1492</p> <p>PSČ: 100 05</p>	26428059	<ul style="list-style-type: none"> - spravování majetkových účastí právnických osob - činnost ekonomických a organizačních poradců

Pražská plynárenská Holding a.s. (51 % podíl HMP)	Praha 4, U Plynárny 500 PSČ: 140 00	26442272	- činnost ekonomických a organizačních poradců
Pražská teplárenská Holding a.s. (51 % podíl HMP)	Praha 7, Partyzánská 1 PSČ: 170 00	26416808	- činnost ekonomických a organizačních poradců - spravování majetkových účastí právnických osob
Obecní dům, a.s. (100% podíl HMP)	Praha 1, náměstí Republiky 1090/5 PSČ 111 21	27251918	- správa a údržba nemovitostí - pronájem a půjčování věcí movitých - reklamní činnost a marketing - hostinská činnost - agenturní činnost v oblasti kultury a umění - provozování kulturních a kulturně-vzdělávacích akcí
TRADE CENTRE PRAHA akciová společnost /TCP/ (89,67 % podíl HMP)	Praha 2, Blanická 1008/28 PSČ: 120 00	00409316	- inženýrská činnost v investiční výstavbě - správa a údržba nemovitostí - realitní činnost - činnost podnikatelských, finančních, organizačních a ekonomických poradců - maloobchod se smíšeným zbožím
TCP – Vidoule, a.s. (98,09 % podíl HMP)	Praha 2, Blanická 1008/28 PSČ: 120 00	25649329	- realitní kancelář - správa movitého a nemovitého majetku - inženýrská činnost ve stavebnictví

V tabulce jsou uvedeny hlavní předměty podnikání, podrobně je předmět podnikání propojených osob specifikován ve stanovách společností (společenských smlouvách).

ODDÍL II. ZPŮSOB OVLÁDÁNÍ

Ovládající osoba hlavní město Praha je ovládající osobou dle § 66a Obch. Z. a zároveň ovládající osobou výše uvedených propojených osob.

Osoba ovládající byla v účetním období majitelem 5010 ks akcií ovládané osoby představujících 92,01 % akcií ovládané osoby a měla tomu odpovídající podíl na hlasovacích právech.

Ovládající osoba může prosadit jmenování, volbu, odvolání většiny osob, které jsou statutárním orgánem nebo jeho členem, nebo členem dozorčího orgánu ovládané osoby.

ODDÍL III. ROZHODNÉ OBDOBÍ

Tato zpráva je zpracována za poslední účetní období tj. za období od 1. ledna 2007 do 31. prosince 2007.

ODDÍL IV.
SMLOUVY A DOHODY UZAVŘENÉ MEZI OSOBOU
OVLÁDAJÍCÍ A OSOBOU OVLÁDANOU A OSOBOU
OVLÁDANOU A PROPOJENÝMI OSOBAMI

Přehled o smlouvách uzavřených v rozhodném období :

A. Smlouvy o nájmu a správě

1.

Pronajímatel : Obec hlavní město Praha
Nájemce : Pražská vodohospodářská společnost a.s.
Předmět smlouvy : Dodatek č. 16 ke Smlouvě o nájmu a správě věcí ve vlastnictví hlavního města Prahy v souvislosti s poskytováním vodárenských služeb a služeb odvádění a čištění odpadních vod a souvisejících služeb ze dne 5.11.1998; změna smluvní výše nájemného pro rok 2007
Cena: Nájemné 1.180.217.000 Kč (bez DPH)
Nabytí účinnosti: Od 29.12. 2006

2.

Pronajímatel : Obec hlavní město Praha
Nájemce : Pražská vodohospodářská společnost a.s.
Předmět smlouvy : Dodatek č. 17 ke Smlouvě o nájmu a správě věcí ve vlastnictví hlavního města Prahy v souvislosti s poskytováním vodárenských služeb a služeb odvádění a čištění odpadních vod a souvisejících služeb ze dne 5.11.1998; vyjmutí majetku z předmětu správy a nájmu, zařazení nového majetku do nájmu a správy
Nabytí účinnosti: 30.10.2007

3.

Pronajímatel : Obec hlavní město Praha
Nájemce : Pražská vodohospodářská společnost a.s.
Předmět smlouvy Smlouva o pronájmu nebytových prostor v budově Žatecká
Cena: Nájemné 4.000.000 Kč (bez DPH) ročně
Nabytí účinnosti: Po provedení rekonstrukce budovy Žatecká a předání do užívání PVS – v roce 2007 nerealizováno, smlouva nenabyla účinnosti

4.

Poskytovatel : Kolektory Praha, a.s.
Odběratel : Pražská vodohospodářská společnost a.s.

Předmět smlouvy : Dodatek č. 2 ke Smlouvě o podnájmu a poskytování služeb s tím spojených ze dne 27. 6. 2005, týkající se podnájmu prostor v kolektorech a technických chodbách a jejich příslušenství za účelem zřízení, vedení a zajištění provozování technických zařízení a zajištění činností s tím spojených.
--

Cena : cena podnájmu 62.634.984 Kč (ročně bez DPH) cena za služby 27.511.632 Kč (ročně bez DPH)

Doba účinnosti: Od 1. 1. 2007 do 31. 3. 2013

Na základě shora uvedených smluv a jejich dodatků dochází k předávání vodohospodářského majetku a je upravována výše nájemného za užívání vodohospodářského majetku a kolektorové sítě. K újmě společnosti Pražská vodohospodářská společnost a.s. na základě těchto smluvních vztahů nedošlo.

O předání a převzetí majetku sepisuje přebírající a předávající předávací protokoly, celkové změny objemu majetku a nájemního vztahu se promítají do dodatků.

B. Smlouvy uzavírané v souvislosti s investiční činností

1.

Poskytovatel : Dopravní podnik hl. m. Prahy, a.s.
--

Odběratel: Pražská vodohospodářská společnost a.s.

Smluvní vztah založený objednávkou - dočasné užívání tramvajového tělesa

Cena : 1.000 Kč (bez DPH)

Doba účinnosti : Od 16. 7. 2007 do 15.10. 2007

2.

Poskytovatel : Dopravní podnik hl. m. Prahy, a.s.
--

Odběratel: Pražská vodohospodářská společnost a.s.

Smluvní vztah založený objednávkou - dočasné užívání tramvajového tělesa

Cena : 1.650 Kč (bez DPH)

Doba účinnosti : Od 20. 9. 2007 do 9. 10. 2007

ODDÍL V. OPATŘENÍ

V průběhu účetního období nebyla v zájmu či na popud osoby ovládající a ostatních propojených osob ze strany ovládané osoby přijata či uskutečněna žádná jiná opatření mimo rámec běžných opatření uskutečňovaných ovládanou osobou ve vztahu k osobě ovládající jako akcionáři ovládané osoby.

ODDÍL VI. JINÉ PRÁVNÍ ÚKONY

V průběhu účetního období nebyly ve prospěch osoby ovládající a ve prospěch ostatních propojených osob ovládaných stejnou ovládající osobou učiněny žádné právní úkony.

ODDÍL VII. POSKYTNUTÁ PLNĚNÍ A PROTIPLNĚNÍ

V průběhu účetního období nebyla v zájmu či na popud osoby ovládající a ostatních propojených osob ze strany ovládané osoby přijata či uskutečněna žádná jiná plnění a protiplnění mimo rámec běžných plnění a protiplnění uskutečňovaných ovládanou osobou ve vztahu k osobě ovládající jako akcionáři ovládané osoby.

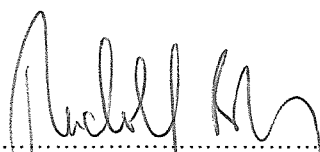
Společnost prohlašuje, že jí nevznikla z titulu uzavření výše uvedených smluv, výše uvedených jiných právních úkonů, ostatních opatření a poskytnutých plnění či přijatých protiplnění žádná újma.

ODDÍL VIII. ZÁVĚR

Tato zpráva byla zpracována statutárním orgánem společnosti Pražská vodohospodářská společnost a.s. a předložena k přezkoumání dozorčí radě a auditorovi společnosti. Zpráva obsahuje pravdivé a úplné údaje odpovídající skutečnosti roku 2007. Vzhledem k tomu, že Pražská vodohospodářská společnost a. s. je povinna ze zákona zpracovávat výroční zprávu, bude tato zpráva do ní vložena jako její nedílná součást.

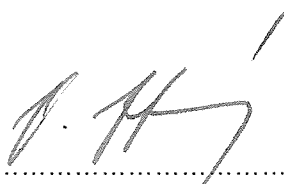
V Praze 20. března 2008

Za představenstvo Pražské vodohospodářské společnosti a.s.:



.....

Mgr. Rudolf Blažek, předseda představenstva



.....

Mgr. Otakar Novotný, místopředseda představenstva

**Účetní závěrka
za rok 2007**

**Zpráva nezávislého auditora
pro akcionáře
společnosti
Pražská
vodo hospodářská společnost a.s.**

Minimální závazný výčet informací
podle vyhlášky č. 500/2002 Sb.,
ve znění pozdějších předpisů

ROZVAHA
v plném rozsahu
ke dni 31.12.2007
(v celých tisících Kč)

Jméno a příjmení, obchodní firma nebo jiný
název účetní jednotky

Pražská vodohospodářská
společnost a. s.

Sídlo nebo bydliště účetní jednotky a místo
podnikání liší-li se od bydliště

Cihelná 4, čp. 548

Praha 1, Malá Strana

IČ
25656112

Označení a	AKTIVA b	Číslo řádku c	Běžné účetní období			Minulé úč. období
			Brutto 1	Korekce 2	Netto 3	Netto 4
	AKTIVA CELKEM (ř. 02 + 03 + 31 + 63) = ř. 67	001	372045	-45747	326298	296173
A.	Pohledávky za upsaný základní kapitál	002				
B.	Dlouhodobý majetek (ř. 04 + 13 + 23)	003	171870	-45491	126379	89386
B. I.	Dlouhodobý nehmotný majetek (ř. 05 až 12)	004	32189	-27074	5115	5143
B. I. 1.	Zřizovací výdaje	005				
2.	Nehmotné výsledky výzkumu a vývoje	006				
3.	Software	007	25810	-24441	1369	2282
4.	Ocenitelná práva	008				
5.	Goodwill (+/-)	009				
6.	Jiný dlouhodobý nehmotný majetek	010	3465	-2633	832	1858
7.	Nedokončený dlouhodobý nehmotný majetek	011	2914		2914	1003
8.	Poskytnuté zálohy na dlouhodobý nehmotný majetek	012				
B. II.	Dlouhodobý hmotný majetek (ř. 14 až 22)	013	139681	-18417	121264	84243
B. II. 1.	Pozemky	014				
2.	Stavby	015	7170	-1404	5766	6029
3.	Samostatné movité věci a soubory movitých věcí	016	18699	-16404	2295	2964
4.	Pěstičské celky trvalých porostů	017				
5.	Základní stádo a tažná zvířata	018				
6.	Jiný dlouhodobý hmotný majetek	019	69		69	69
7.	Nedokončený dlouhodobý hmotný majetek	020	609	-609		37
8.	Poskytnuté zálohy na dlouhodobý hmotný majetek	021	113134		113134	75144
9.	Oceňovací rozdíl k nabytému majetku (+/-)	022				
B. III.	Dlouhodobý finanční majetek (ř. 24 až 30)	023				
B. III. 1.	Podíly v ovládaných a řízených osobách	024				
2.	Podíly v účetních jednotkách pod podstatným vlivem	025				
3.	Ostatní dlouhodobé cenné papíry a podíly	026				
4.	Půjčky a úvěry - ovládající a řídicí osoba, podstatný vliv	027				
5.	Jiný dlouhodobý finanční majetek	028				
6.	Požizovaný dlouhodobý finanční majetek	029				
7.	Poskytnuté zálohy na dlouhodobý finanční majetek	030				

Označení a	AKTIVA b	Číslo řádku c	Běžné účetní období			Minulé úč. období
			Brutto 1	Korekce 2	Netto 3	Netto 4
C.	Oběžná aktiva (ř. 32 + 39 + 48 + 58)	031	197071	-256	196815	201641
C. I.	Zásoby (ř. 33 až 38)	032	29		29	106
C. I. 1.	Materiál	033	7		7	88
2.	Nedokončená výroba a polotovary	034				
3.	Výrobky	035				
4.	Zvířata	036				
5.	Zboží	037	22		22	18
6.	Poskytnuté zálohy na zásoby	038				
C. II.	Dlouhodobé pohledávky (ř. 40 až 47)	039	5169		5169	4761
C. II. 1.	Pohledávky z obchodních vztahů	040				
2.	Pohledávky - ovládající a řídicí osoba	041				
3.	Pohledávky - podstatný vliv	042				
4.	Pohledávky za společníky, členy družstva a za účastníky sdružení	043				
5.	Dlouhodobé poskytnuté zálohy	044				
6.	Dohadné účty aktivní	045				
7.	Jiné pohledávky	046				
8.	Odložená daňová pohledávka	047	5169		5169	4761
C. III.	Krátkodobé pohledávky (ř. 49 až 57)	048	81469	-256	81213	30925
C. III. 1.	Pohledávky z obchodních vztahů	049	60515	-256	60259	15163
2.	Pohledávky - ovládající a řídicí osoba	050				
3.	Pohledávky - podstatný vliv	051				
4.	Pohledávky za společníky, členy družstva a za účastníky sdružení	052				
5.	Sociální zabezpečení a zdravotní pojištění	053				
6.	Stát - daňové pohledávky	054	20437		20437	15398
7.	Krátkodobé poskytnuté zálohy	055	496		496	356
8.	Dohadné účty aktivní	056				
9.	Jiné pohledávky	057	21		21	-8
C. IV.	Krátkodobý finanční majetek (ř. 59 až 62)	058	110404		110404	165849
C. IV. 1.	Peníze	059	114		114	137
2.	Účty v bankách	060	110290		110290	165712
3.	Krátkodobé cenné papíry a podíly	061				
4.	Požizovaný krátkodobý finanční majetek	062				
D. I.	Časové rozlišení (ř. 64 až 66)	063	3104		3104	5146
D. I. 1.	Náklady příštích období	064	3001		3001	4485
2.	Komplexní náklady příštích období	065				
3.	Příjmy příštích období	066	103		103	661

Označení	PASIVA	Číslo řádku	Stav v běžném účetním období	Stav v minulém účetním období
a	b	c	5	6
	PASIVA CELKEM (ř. 68 + 85 + 118) = ř. 001	067	326298	296173
A.	Vlastní kapitál (ř. 69 + 73 + 78 + 81 + 84)	068	79485	66102
A. I.	Základní kapitál (ř. 70 až 72)	069	5445	5445
A. I. 1.	Základní kapitál	070	5445	5445
2.	Vlastní akcie a vlastní obchodní podíly (-)	071		
3.	Změny základního kapitálu (+/-)	072		
A. II.	Kapitálové fondy (ř. 74 až 77)	073		
A. II. 1.	Emisní ážio	074		
2.	Ostatní kapitálové fondy	075		
3.	Oceňovací rozdíly z přecenění majetku a závazků (+/-)	076		
4.	Oceňovací rozdíly z přecenění při přeměnách (+/-)	077		
A. III.	Rezervní fondy, nedělitelný fond a ostatní fondy ze zisku (ř. 79 + 80)	078	59318	39454
A. III. 1.	Zákonný rezervní fond / Nedělitelný fond	079	3070	3070
2.	Statutární a ostatní fondy	080	56248	36384
A. IV.	Výsledek hospodaření minulých let (ř. 82 + 83)	081		9895
A. IV. 1.	Nerozdělený zisk minulých let	082		9895
2.	Neuhrazená ztráta minulých let (-)	083		
A. V.	Výsledek hospodaření běžného účetního období (ř. 01 - 69 - 73 - 78 - 81 - 85 - 118) = ř. 60 výkazu zisku a ztráty v plném rozsahu	084	14722	11308
B.	Cizí zdroje (ř. 86 + 91 + 102 + 114)	085	246697	229735
B. I.	Rezervy (ř. 87 až 90)	086	25000	20000
B. I. 1.	Rezervy podle zvláštních právních předpisů	087		
2.	Rezerva na důchody a podobné závazky	088		
3.	Rezerva na daň z příjmů	089		
4.	Ostatní rezervy	090	25000	20000
B. II.	Dlouhodobé závazky (ř. 92 až 101)	091		
B. II. 1.	Závazky z obchodních vztahů	092		
2.	Závazky - ovládající a řídicí osoba	093		
3.	Závazky - podstatný vliv	094		
4.	Závazky ke společníkům, členům družstva a k účastníkům sdružení	095		
5.	Dlouhodobé přijaté zálohy	096		
6.	Vydané dluhopisy	097		
7.	Dlouhodobé směnky k úhradě	098		
8.	Dohadné účty pasivní	099		
9.	Jiné závazky	100		
10.	Odložený daňový závazek	101		

Označení	PASIVA	Číslo řádku	Stav v běžném účetním období	Stav v minulém účetním období
a	b	c	5	6
B. III.	Krátkodobé závazky (ř. 103 až 113)	102	221697	209735
B. III. 1.	Závazky z obchodních vztahů	103	208456	198989
2.	Závazky - ovládající a řídicí osoba	104		
3.	Závazky k účetním jednotkám pod podstatným vlivem	105		
4.	Závazky - podstatný vliv	106		
5.	Závazky k zaměstnancům	107	3032	3587
6.	Závazky ze sociálního zabezpečení a zdravotního pojištění	108	1897	2418
7.	Stát - daňové závazky a dotace	109	5666	3135
8.	Krátkodobé přijaté zálohy	110		
9.	Vydané dluhopisy	111		
10.	Dohadné účty pasivní	112	2646	1606
11.	Jiné závazky	113		
B. IV.	Bankovní úvěry a výpomoci (ř. 115 až 117)	114		
B. IV. 1.	Bankovní úvěry dlouhodobé	115		
2.	Krátkodobé bankovní úvěry	116		
3.	Krátkodobé finanční výpomoci	117		
C. I.	Časové rozlišení (ř. 119 + 120)	118	116	336
C. I. 1.	Výdaje příštích období	119	112	336
2.	Výnosy příštích období	120	4	

Handwritten signatures and initials

Sestaveno dne: 14.3.2008

Právní forma účetní jednotky: akciová společnost

Předmět podnikání účetní jednotky: inženýrsko - technická činnost v investiční výstavbě, správa nemovitého a movitého

Podpisový záznam:

Handwritten signatures

Minimální závazný výčet informací
podle vyhlášky č. 500/2002 Sb.,
ve znění pozdějších předpisů

VÝKAZ ZISKU A ZTRÁTY v plném rozsahu

ke dni 31.12.2007
(v celých tisících Kč)

IČ
25656112

Jméno a příjmení, obchodní firma nebo
jiný název účetní jednotky
Pražská vodohospodářská
společnost a.s.

Sídlo nebo bydliště účetní jednotky a
místo podnikání liší-li se od bydliště
Cihelná 4, čp. 548
Praha 1, Malá Strana

Označení a	TEXT b	Číslo řádku c	Skutečnost v účetním období	
			běžném 1	minulém 2
I.	Tržby za prodej zboží	01	522	529
A.	Náklady vynaložené na prodané zboží	02	526	534
+	Obchodní marže (ř. 01 - 02)	03	-4	-5
II.	Výkony (ř. 05 až 07)	04	1567374	1402713
II. 1.	Tržby za prodej vlastních výrobků a služeb	05	1567374	1402713
2.	Změna stavu zásob vlastní činnosti	06		
3.	Aktivace	07		
B.	Výkonová spotřeba (ř. 09 + 10)	08	1466976	1311230
B. 1.	Spotřeba materiálu a energie	09	3289	3162
B. 2.	Služby	10	1463687	1308068
+	Přidaná hodnota (ř. 03 + 04 - 08)	11	100394	91478
C.	Osobní náklady (ř. 13 až 16)	12	71744	69411
C. 1.	Mzdové náklady	13	50694	48902
C. 2.	Odměny členům orgánů společnosti a družstva	14	1547	1725
C. 3.	Náklady na sociální zabezpečení a zdravotní pojištění	15	17720	16991
C. 4.	Sociální náklady	16	1783	1793
D.	Daně a poplatky	17	166	188
E.	Odpisy dlouhodobého nehmotného a hmotného majetku	18	4243	5850
III.	Tržby z prodeje dlouhodobého majetku a materiálu (ř. 20 + 21)	19	1224305	1007120
III. 1.	Tržby z prodeje dlouhodobého majetku	20	1224305	1007120
III. 2.	Tržby z prodeje materiálu	21		
F.	Zůstatková cena prodaného dlouhodobého majetku a materiálu (ř. 23 + 24)	22	1224295	1006711
F. 1.	Zůstatková cena prodaného dlouhodobého majetku	23	1224295	1006711
F. 2.	Prodaný materiál	24		
G.	Změna stavu rezerv a opravných položek v provozní oblasti a komplexních nákladů příštích období (+/-)	25	4935	4831
IV.	Ostatní provozní výnosy	26	2367	1403
H.	Ostatní provozní náklady	27	3302	1280
V.	Převod provozních výnosů	28		
I.	Převod provozních nákladů	29		
*	Provozní výsledek hospodaření [ř. 11 - 12 - 17 - 18 + 19 - 22 - (+/-25) + 26 - 27+ (-28) - (-29)]	30	18381	11730

Označení a	TEXT b	Číslo řádku c	Skutečnost v účetním období	
			běžném 1	minulém 2
VI.	Tržby z prodeje cenných papírů a podílů	31		
J.	Prodané cenné papíry a podíly	32		
VII.	Výnosy z dlouhodobého finančního majetku (ř. 34 až 36)	33		
VII. 1.	Výnosy z podílů v ovládaných a řízených osobách a v účetních jednotkách pod podstatným vlivem	34		
VII. 2.	Výnosy z ostatních dlouhodobých cenných papírů a podílů	35		
VII. 3.	Výnosy z ostatního dlouhodobého finančního majetku	36		
VIII.	Výnosy z krátkodobého finančního majetku	37		
K.	Náklady z finančního majetku	38		
IX.	Výnosy z přecenění cenných papírů a derivátů	39		
L.	Náklady z přecenění cenných papírů a derivátů	40		
M.	Změna stavu rezerv a opravných položek ve finanční oblasti (+/-)	41		
X.	Výnosové úroky	42	2650	3812
N.	Nákladové úroky	43		
XI.	Ostatní finanční výnosy	44		20
O.	Ostatní finanční náklady	45	74	101
XII.	Převod finančních výnosů	46		
P.	Převod finančních nákladů	47		
*	Finanční výsledek hospodaření [ř. 31 - 32 + 33 + 37 - 38 + 39 - 40 - (+/-41) + 42 - 43 + 44 - 45 + (-46) - (-47)]	48	2576	3731
Q.	Daň z příjmů za běžnou činnost (ř. 50 + 51)	49	6235	4153
Q. 1.	- splatná	50	6643	5484
Q. 2.	- odložená	51	-408	-1331
**	Výsledek hospodaření za běžnou činnost (ř. 30 + 48 - 49)	52	14722	11308
XIII.	Mimořádné výnosy	53		
R.	Mimořádné náklady	54		
S.	Daň z příjmů z mimořádné činnosti (ř. 56 + 57)	55		
S. 1.	- splatná	56		
S. 2.	- odložená	57		
*	Mimořádný výsledek hospodaření (ř. 53 - 54 - 55)	58		
W.	Převod podílu na výsledku hospodaření společníkům (+/-)	59		
***	Výsledek hospodaření za účetní období (+/-) (ř. 52 + 58 - 59)	60	14722	11308
****	Výsledek hospodaření před zdaněním (+/-) (ř. 30 + 48 + 53 - 54)	61	20957	15461

Paul Malová

Sestaveno dne: 14.3.2008

Právní forma účetní jednotky: akciová společnost

Předmět podnikání účetní jednotky: inženýrsko - technická činnost v investiční výstavbě, správa nemovitého a movitého majetku

Podpisový záznam:

Paul Malová

Příloha k účetní závěrce

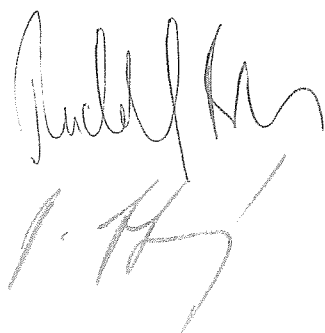
Pražská vodohospodářská společnost a.s.

Za období od 1.1.2007 do 31.12.2007

Sestavená dle vyhlášky č. 500/2002 Sb. ve znění pozdějších předpisů

dne 14.3.2008

Podpisový záznam statutárního orgánu:



Rudolf Kříž
1. Kříž

I. Popis účetní jednotky (§ 39, odst. 1)

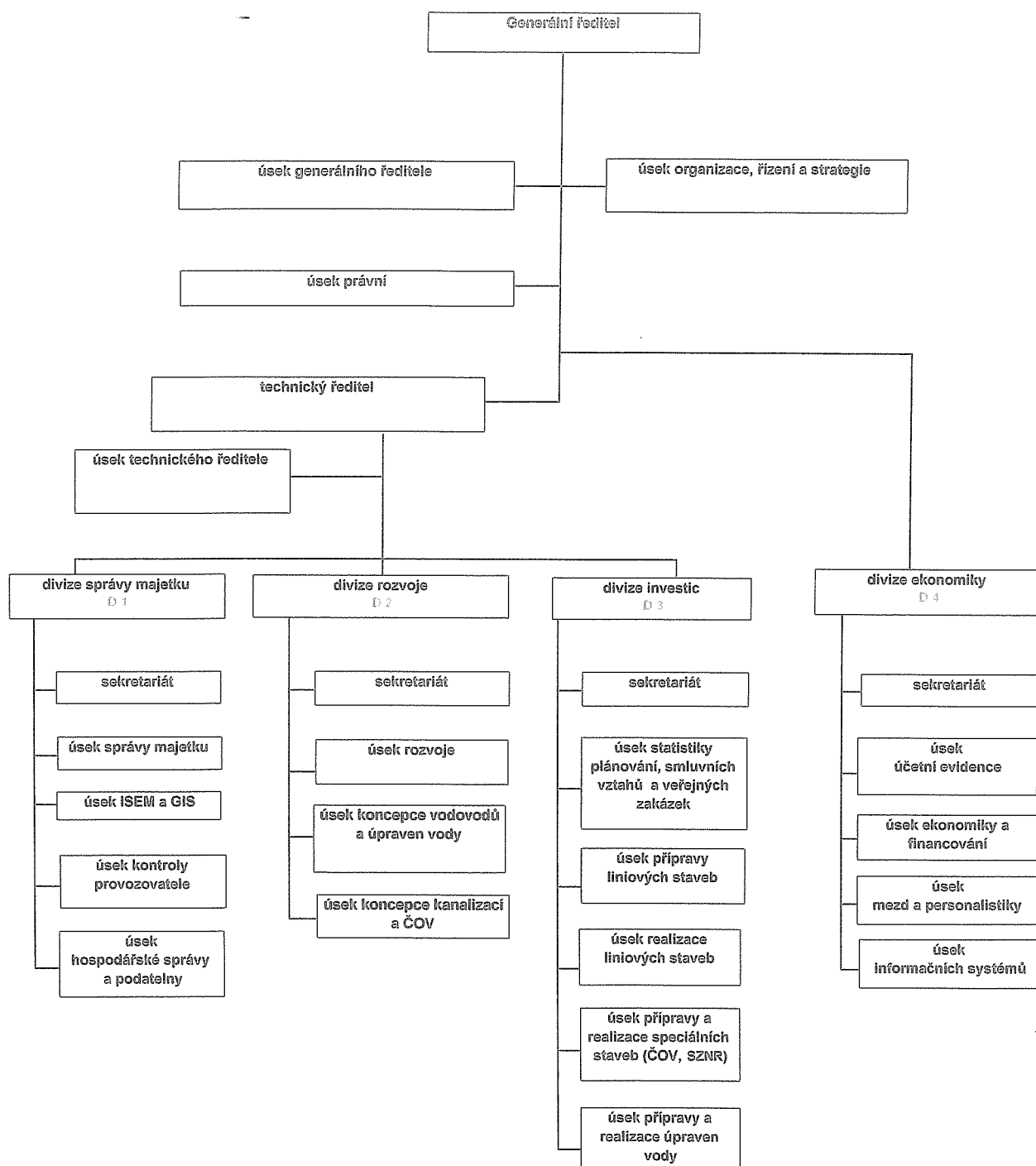
<i>Firma:</i>	Pražská vodohospodářská společnost a.s.
<i>IČ:</i>	25656112
<i>Založení/Vznik:</i>	1. dubna 1998
<i>Sídlo:</i>	Praha 1, Malá Strana, Cihelná 4, čp. 548, PSČ 118 00
<i>Právní forma:</i>	Akciová společnost
<i>Spisová značka:</i>	Společnost byla zapsána u Městského soudu v Praze oddíl B, vložka 5290
<i>Hospodářský rok:</i>	1. leden až 31. prosinec
<i>Předmět podnikání:</i>	<ul style="list-style-type: none">- správa nemovitého a movitého majetku- provádění posudkové činnosti ve vodním hospodářství- inženýrsko-technická činnost v investiční výstavbě- projektová činnost v investiční výstavbě- poskytování služeb při zadání veřejných zakázek a veřejných obchodních soutěží- zprostředkovatelská činnost v oblasti stavebnictví- koupě zboží za účelem jeho dalšího prodeje v rámci živnosti volné- činnost podnikatelských, finančních, organizačních a ekonomických poradců- služby v oblasti administrativní správy a služby organizačně hospodářské povahy u fyzických a právnických osob- zprostředkování obchodu- realitní činnost- poskytování software a poradenství v oblasti hardware a software- zpracování dat, služby databank, správa sítí- činnost účetních poradců, vedení účetnictví

Pražská vodohospodářská společnost akciová společnost (dále jen PVS) byla zapsána do obchodního rejstříku dne 1. 4. 1998. Sídlem společnosti je Praha 1, Cihelná 4/548. Předmětem činnosti je především správa nemovitého a movitého majetku, inženýrsko-technické činnosti v investiční výstavbě a provádění posudkové a koncepční činnosti ve vodním hospodářství.

Společnost vznikla na základě privatizace Pražských vodáren s.p. a Pražské kanalizace a vodních toků s.p., dle rozhodnutí MF ČR ze dne 7. 11. 1997, čj. 41/70659/97. Na společnost přešel ze státních podniků movitý majetek privatizovaných subjektů potřebný pro výkon správy infrastrukturního vodohospodářského majetku.

PVS je společnost, jejímž jediným zakladatelem byl Fond národního majetku ČR, který převedl akcie na tři vlastníky: hlavní město Praha, sdružení právnických osob „Úpravna vody Želivka“ a sdružení právnických osob „Zdroj pitné vody Káraný“. Ke změně převodu akcií došlo u sdružení právnických osob „Úpravna vody Želivka“ a sdružení právnických osob „Zdroj pitné vody Káraný“ v říjnu 2001 a to smlouvou o vkladu podniku sdružení právnických osob „Úpravna vody Želivka“ a sdružení právnických osob „Zdroj pitné vody Káraný“ do společností „Úpravna vody Želivka, a.s.“ a „Zdroj pitné vody Káraný, a.s.“, které vznikly 1. 1. 2002.

Organizační schéma společnosti



Tato organizační struktura vstoupila v platnost dne 1. 6. 2007

Složení statutárních orgánů

Představenstvo PVS :

Předseda představenstva: Mgr. Rudolf Blažek

Místopředseda představenstva: Mgr. Otakar Novotný

Členové: MUDr. Tomáš Kaštovský, Ing. Lenka Alinčová, Mgr. Karel Fischer, Bc. Dalibor Mlejnský, Jan Slezák

Dozorčí rada PVS :

Předseda dozorčí rady: Mgr. Petr Štěpánek

Členové: Zbyněk Richter, Květa Valtová

Změny ve statutárních orgánech :

JUDr. Michaela Kozlová (zánik členství v představenstvu 28.3.2007)

Mgr. Bohumil Černý (zánik členství v představenstvu 28.3.2007)

Jan Lukavský (zánik členství v představenstvu 28.3.2007)

Ing. Karel Rezek (zánik členství v představenstvu 28.3.2007)

Ing. Pavel Klega (zánik členství v představenstvu 12.9.2007)

MUDr. Tomáš Kaštovský (vznik členství v představenstvu 10.10.2007)

Ing. Lenka Alinčová (vznik členství v představenstvu 28.3.2007)

Mgr. Karel Fischer (vznik členství v představenstvu 28.3.2007)

Mgr. Otakar Novotný (vznik členství v představenstvu 28.3.2007)

Bc. Dalibor Mlejnský (vznik členství v představenstvu 28.3.2007)

RNDr. Miloš Gregar (zánik členství v dozorčí radě 28.3.2007)

JUDr. Ing. Miloslav Ludvík (zánik členství v dozorčí radě 28.3.2007)

Mgr. Petr Štěpánek (vznik členství v dozorčí radě 28.3.2007)

Zbyněk Richter (vznik členství v dozorčí radě 28.3.2007)

Základní kapitál

Registrovaný základní kapitál společnosti, zapsaný v obchodním rejstříku, představuje částku 5 445 000,- Kč. Jeho výše se průběhu roku 2007 nezměnila ani se nezměnila od roku 1998. Základní kapitál společnosti představuje 5 445 kusů akcií na jméno v hodnotě 1 000,- Kč za 1 akcii. Splaceno 100%.

K 31. 12. 2007 vlastní hlavní akcionáři:

Hlavní město Praha 5 010 ks - 92%

Úpravna vody Želivka, a.s. 377 ks - 7%

Zdroj pitné vody Káraný, a.s. 58 ks - 1%

Nebyly uzavřeny ovládací smlouvy.

Vlastní kapitál

Výše vlastního kapitálu k 1. 1. 2007 činila 66 102 tis. Kč. Vlastní kapitál se skládá ze základního kapitálu, z rezervního fondu, sociálního a ostatních fondů, z výsledku hospodaření běžného účetního období a nerozděleného zisku minulých let. K 31. 12. 2007 činí výše vlastního kapitálu 79 485 tis. Kč. Výsledek hospodaření před zdaněním je 20 957 tis. Kč a po zdanění 14 722 tis. Kč.

III. Zaměstnanci (§ 39 odst. 3 - 4)

Osobní náklady

Stav zaměstnanců k 31 . 12. 2006

Přepočtený počet	94
z toho : řídicí pracovníci	6
ostatní	88

Mzdové náklady včetně OON v tis. Kč	50 694,00
z toho : ONN	141,00
Mzdové náklady	50 553,00
- řídicí pracovníci	9 506,00
- ostatní	41 047,00

Odměny statutárních orgánů	1 547,00
----------------------------	----------

Příspěvky na důchodové pojištění	782,00
- daňově uznatelný náklad	778,00
- daňově neuznatelný náklad	4,00

Zdravotní a sociální pojištění	17 720,00
- odvedené do 31.12.2007	15 766,00
- odvedené do 31.1.2008	1 442,00
- dohadná položka na pojištění, bude odvedena v roce 2008	512,00

Dohadná položka (součástí výše uvedených mzdových nákladů)	1 975,00
- mzdy	1 463,00
- pojištění	512,00

Součástí mzdových nákladů je dohadná položka, která představuje nevyplacené roční odměny, sociální a zdravotní pojištění za sledované období.

Součástí ostatních plnění je také užívání 4 osobních automobilů společnosti. Tato skutečnost je podložena smlouvami o svěřeni motorových vozidel do osobního užívání, uživatelům je srážena daň z příjmu ve výši 1 % z pořizovací ceny vozidla a hradí spotřebu pohonných hmot za vykázané soukromé jízdy.

Společnost v roce 2007 přispívala na penzijní připojištění těm zaměstnancům, kteří mají uzavřenou smlouvu s penzijním fondem a nejsou ve zkušební době.

IV. Účetní metody (§ 39 odst. 5 - 11)

Společnost PVS má uzavřeny „Smlouvy o nájmu a správě věcí ve vlastnictví hlavního města Prahy, ve vlastnictví společnosti Úpravna vody Želivka, a.s. a ve vlastnictví společnosti Zdroj pitné vody Káraný, a.s. v souvislosti s poskytováním vodárenských služeb a služeb odvádění a čištění odpadních vod a souvisejících služeb.“

Výše nájemného je hrazena jak peněžně, tak nepeněžně a to formou oprav a investic na majetku pronajímatele, aktualizací dat dlouhodobého nehmotného majetku, nákupem vodoměrů a dalšími činnostmi, které správce realizuje v zastoupení vlastníka v souladu se „ Smlouvou o nájmu a správě ...“.

PVS prováděla přefakturaci vlastníkům měsíčně jak u oprav, tak u investic.

Tímto způsobem, kdy se dodavatelské faktury účtují do nákladů a vydavatelské faktury do výnosů ve stejné výši a ve stejném období, nedochází ke zkreslování hospodářského výsledku PVS.

1) Základní zásada vedení účetnictví

Účetnictví je vedeno na principu historických pořizovacích cen. Částky v účetní závěrce jsou vyjádřeny v tisících korun českých.

2) Dlouhodobý hmotný majetek

Dlouhodobým hmotným majetkem jsou u PVS samostatné movité věci, umělecká díla, nedokončený dlouhodobý hmotný majetek, technické zhodnocení budovy Cihelná a zálohy na dlouhodobý hmotný majetek, které se týkají majetku přefakturovávaného vlastníků.

U nově pořízených samostatných movitých věcí je veškerý pořízený dlouhodobý hmotný majetek veden v pořizovacích cenách, které zahrnují cenu, za kterou byl majetek pořízen a náklady s jeho pořízením související, jehož celkové ocenění je vyšší než 40. tis. Kč a doba použitelnosti delší než 1 rok. Dříve pořízený dlouhodobý hmotný majetek jehož celkové ocenění je nižší než 40 tis. Kč (dle dřívější platné právní úpravy)je veden v rozvaze.

Vlastní aktivované výkony se nevyskytují.

Odpisy dlouhodobého hmotného majetku jsou vypočítány metodou rovnoměrných odpisů. Tento postup umožňuje odepisování majetkových aktiv na základě předpokládané životnosti. Pořízený dlouhodobý vodohospodářský majetek (investice) je během roku pořízen do majetku PVS a následující měsíc je majetek přefakturován vlastníků. Za měsíc prosinec dochází k přefakturaci ještě v měsíci prosinci, tím nedochází ke zkreslení majetku k 31.12.

Pořizovací cena	1. 1. 2007	Přírůstky	Úbytky	31.12.2007
Nedokončený DHM	609	1 212 363	1 212 363	609
Poskytnuté zálohy na DHM	75 144	172 471	134 481	113 134
Samostatné movité věci	17 819	1 017	137	18 699
Budovy, haly a stavby	7 170	0	0	7 170
Umělecká díla	69	0	0	69
Cellkem	100 811	1 385 851	1 346 981	139 681

Oprávkky	1.1.2007	Zvýšení	Snížení	Opravné položky	31.12.2007
Nedokončený DHM	572	37		609	609
Samostatné movité věci	14 855	1 686	137		16 404
Budovy, haly a stavby	1 141	263	0		1 404
Cellkem	16 568	1 986	137	609	18 417
Zůstatková cena	84 243				121 264

Hmotný majetek v evidenci k 31. 12. 2007

Hmotný majetek v evidenci, který není uveden v rozvaze, to je majetek v pořizovacích cenách do 40 tis. Kč, je ve výši 6 722 tis. Kč.

Majetek v podrozvahové evidenci k 31. 12. 2007

V podrozvahové evidenci je veden majetek vlastníků HMP, Zdroj pitné vody Káraný, a.s. a Úpravna vody Želivka, a.s., který má PVS a.s. ve správě. Tento majetek je ve výši 39 935 994,82 tis. Kč.

3) Dlouhodobý nehmotný majetek

V majetku PVS má dlouhodobý nehmotný majetek významný podíl.

Jedná se především o software. Nově pořízený dlouhodobý nehmotný majetek, jehož ocenění je vyšší než 60 tis. Kč je uveden v rozvaze. Je-li jeho ocenění nižší než 60 tis. Kč, je veden v evidenci.

U dříve pořízeného dlouhodobého nehmotného majetku je v rozvaze i majetek, jehož ocenění je nižší než 60 tis. Kč. (dle dřívější platné právní úpravy)

Pořizovací cena	1 .1. 2007	Přírůstky	Úbytky	31. 12. 2007
Nedokončený DNM	1 003	15 518	13 607	2 914
Nehmotný DNM	25 455	355	0	25 810
Jiný DNM	3 465	0	0	3 465
Celkem	29 923	15 873	13 607	32 189

Oprávký	1. 1. 2007	Zvýšení	Snížení	31. 12. 2007
Nehmotný DNM	23 173	1 268	0	24 441
Jiný DNM	1 607	1 026	0	2 633
Celkem	24 780	2 294	0	27 074
Zůstatková cena	5 143			5 115

Nehmotný majetek v evidenci k 31. 12. 2007

Nehmotný majetek v evidenci, který není uveden v rozvaze, to je majetek do 60 tis. Kč, je ve výši 1 230 tis. Kč.

4) Bankovní záruky

V podrozvahové evidenci jsou dále vedeny bankovní záruky k 31.12.2007 ve výši 84 048 tis. Kč. Tyto bankovní záruky vznikly písemným prohlášením banky v záruční listině, že uspokojí věřitele do výše určité peněžní částky podle obsahu záruční listiny, jestliže určitá třetí osoba (dlužník) nesplní určitý závazek nebo budou splněny jiné podmínky stanovené v záruční listině.

Bankovní záruky jsou sjednávány s dodavateli investiční činnosti pro pokrytí garancí po dobu záruční doby.

5) Přepočet cizích měn

Transakce uváděné v cizích měnách jsou přepočteny a zaúčtovány kurzem ČNB platného v den transakce. Kurzové zisky či ztráty z těchto transakcí jsou uvedeny ve výkazu zisků a ztrát. K 31. 12. 2007 neměla společnost žádné bankovní účty vedené v cizí měně.

6) Obrat

Tržby jsou zaúčtovány ke zdanitelnému plnění a jsou vykázány bez daně z přidané hodnoty.

7) Dotace a příspěvky

Ve sledovaném roce 2007 nebyly poskytnuty dotace.

8) Odložená daň

V prvním roce účtování odráží odložená daň dopad přechodných rozdílů mezi účetními a daňovými zůstatkovými cenami aktiv a pasiv z hlediska účetnictví a stanovení základu daně z příjmů. V dalších letech musí být odložená daň přepočtena v důsledku změny sazby daně z příjmů a je vypočtena z rozdílu zůstatkových cen daňových a zůstatkových cen účetních majetku a rezerv. K 1. 1. 2007 činila odložená daň (daňová pohledávka) 4 761 tis. Kč.

K 31. 12. 2007 činí celková daňová pohledávka z odložené daně 5 169 tis.Kč.

Odložená daň v r. 2007	Pohledávka	Závazek
Rozdíl mezi zůstatkovou cenou daňovou a zůstatkovou cenou účetní		81
Rezerva	5 250	
Celkem	5 250	81
Celkem pohledávka	5 169	
Již vytvořená k 1. 1. 2007 odložená daňová pohledávka	4 761	
Zbývá zaúčtovat zvýšení pohledávky	408	

9) Opravné položky

Z celkové částky 865 tis. Kč vytvořené na opravné položky je 609 tis. Kč opravná položka k majetku, na mobiliář, na provedení studie MVE Jesenice a na projekt vrátnice budovy Cihelná, tvořená z důvodu nejisté realizace těchto investic.

Opravná položka k pohledávkám činí 256 tis. Kč.

V průběhu roku 2007 došlo k rozpuštění opravné položky k pohledávkám ve výši 102 tis. Kč a k vytvoření opravné položky na projekt vrátnice budovy Cihelná ve výši 37 tis. Kč.

Stav k 1. 1. 2007	930
Rozpuštěno v průběhu r. 2007	- 102
Vytvořeno v průběhu r. 2007	37
Stav k 31. 12. 2007	865

10) Leasing

PVS používá i majetek získaný formou finančního leasingu. Takto je obnovován vozový park společnosti.

předmět nájmu	doba finančního pronájmu	kumulovaná suma splátek a akontací za celou dobu trvání leasingu (vč. DPH)	Z toho kumulovaná výše akontací uhrazených k 31.12.2007	Z toho kumulovaná výše uhrazených splátek k 31.12.2007 (vč. DPH)	Skutečně uhrazené splátky včetně rozpuštěných akontací za rok 2007 (vč. DPH)	roční výše uplatněného DPH	suma splátek do 1 roku (2008)	zbývající suma splátek po 1 roce (2009)
Škoda Fabia 5A1 2435	36 měs.	415,4	154,9	224,3	138,5	0,0	36,2	0,0
Škoda Fabia 5A1 2436	36 měs.	415,4	154,9	224,3	138,5	0,0	36,2	0,0
Škoda Fabia 5A1 2437	36 měs.	415,4	154,9	224,3	138,5	0,0	36,2	0,0
Škoda Fabia 5A1 2438	36 měs.	415,4	154,9	224,3	138,5	0,0	36,2	0,0
Škoda Fabia 6A6 4013	36 měs.	395,5	201,0	86,4	131,8	0,0	64,8	43,2
Škoda Fabia 6A6 5288	36 měs.	395,5	201,0	86,4	131,8	0,0	64,8	43,2
Škoda Fabia 6A6 5290	36 měs.	395,5	201,0	86,4	131,8	0,0	64,8	43,2
Škoda Fabia 6A6 5291	36 měs.	395,5	201,0	86,4	131,8	0,0	64,8	43,2
Škoda Fabia 6A6 5292	36 měs.	395,5	201,0	86,4	131,8	0,0	64,8	43,2
Škoda Fabia 6A9 9092	36 měs.	379,9	223,6	56,4	126,6	0,0	52,1	47,7
Škoda Superb 6A9 9299	36 měs.	849,0	512,7	121,4	283,0	0,0	112,1	102,7

Z nákladů bylo na leasingové splátky v roce 2007 vynaloženo 1 622,6 tis. Kč. Dle platné právní úpravy nebyla u předmětu leasingu uplatněna DPH.

11) Zásoby, zboží

K 1. 1. 2007 byly evidovány zásoby ve výši 106 tis. Kč.

K 31. 12. 2007 činil konečný zůstatek zásob 29 tis. Kč, což představuje zboží v kantýně ve výši 22 tis. Kč a materiál na skladě ve výši 7 tis. Kč.

12) Krátkodobé pohledávky

Krátkodobé pohledávky vykázané v rozvaze k 31.12.2007 jsou uvedeny v následující tabulce:

Pohledávky z obch. vztahů (brutto)	Pohledávky za zaměstnanci	Státní daňové pohledávky	Přechodné účty aktiv	Celkem
61 011	21	20 437	3 104	84 573

Významnými pohledávkami z obchodního styku jsou pohledávky za společnostmi Úpravna vody Želivka, a.s. a Zdroj pitné vody Káraný, a.s. v celkové výši 53 531 tis. Kč vzniklé zápočtem přefakturovaných investic a oprav a 2 606 tis. Kč za společností PREdistribuce, a.s. za prodej elektrické energie. Tyto pohledávky byly k 31.12.2007 ve splatnosti a byly uhrazeny v průběhu února 2008.

Daňovými pohledávkami jsou nadměrné odpočty DPH za měsíce listopad a prosinec 2007 v souhrnné výši 20 437 tis.Kč.

13) Dlouhodobé pohledávky

Nejsou v evidenci.

14) Fondy a hospodářský výsledek

Fondy	Stav k 1. 1. 2006	Příděl	Čerpání	Stav k 31. 12. 2006
Nerozdělený zisk z min. let	8 418	1 477	0	9 895
Sociální fond	1 193	1 186	1 186	1 193
Fond ÚČOV	1 800	0	0	1 800
Fond investic	33 391	0	0	33 391
Zákonný RF	3 070	0	0	3 070
Celkem	47 872	2 663	1 186	49 349

Fondy	Stav k 1. 1. 2007	Příděl	Čerpání	Stav k 31. 12. 2007
Nerozdělený zisk z min. let	9 895	0	9 895	0
Sociální fond	1 193	1 223	1 339	1 077
Fond ÚČOV	1 800	0	0	1 800
Fond investic	33 391	19 980	0	53 371
Zákonný RF	3 070	0	0	3 070
Celkem	49 349	21 203	11 234	59 318

Výsledek hospodaření po zdanění je 14 722 tis.Kč.

O rozdělení výsledku hospodaření rozhodne valná hromada.

15) Změny v účetních metodách

Během roku 2007 k žádným změnám nedošlo.

16) Rezervy

V roce 2007 byly rozpuštěny nečerpané nedaňové rezervy na nepředvídané havarijní opravy a na předpokládanou změnu sídla v celkové výši 20 000 tis. Kč.

Stav vodohospodářského majetku zapříčiněný stářím a opotřebeností vede PVS k tvorbě nedaňové rezervy na nepředvídané havarijní opravy vodohospodářského majetku ve správě PVS, které svým rozsahem mohou překročit roční plánovaný objem. Pro rok 2007 je tato rezerva stanovena ve výši 15 000 tis.Kč.

Dále byla vytvořena rezerva na předpokládanou změnu sídla společnosti ve výši 10 000 tis. Kč. Přesun sídla společnosti odsouhlasila Rada hl. města Prahy dne 14.11.2006 svým Usnesením č. 1611. Předpoklad realizace stěhování se přesunul z roku 2007 do roku 2008.

Zůstatek rezervy nedaňové k 1.1. 2007 činil 20 000 tis. Kč.

K 31. 12. 2006 činí zůstatek nedaňové rezervy 25 000 tis. Kč.

17) Úvěry

PVS nečerpala v roce 2007 žádné úvěry.

18) Krátkodobé závazky

Krátkodobé závazky vykázané v rozvaze k 31.12.2007 jsou uvedeny v následující tabulce:

Z obchod. vztahů	Závazky k zaměstn.	Sociální a zdravotní zabezpeč.	Časové rozlišení výdajů a výnosů	Státní daňové závazky	Dohadné účty pasivní	Celkem
208 456	3 032	1 897	116	5 666	2 646	221 813

Mezi krátkodobými závazky jsou započítány běžné závazky z obchodního styku, mezi významnější závazky patří závazek vůči společnosti Pražské vodovody a kanalizace, a.s. ve výši 17 208 tis. Kč. Všechny závazky byly uhrazeny v termínu splatnosti.

19) Dlouhodobé závazky

Nejsou v evidenci.

20) Daň z příjmu

Zisk před zdaněním	20 957 tis. Kč
Daň z příjmů	- 6 643 tis. Kč
Odložená daňová pohledávka	408 tis. Kč
Zisk po zdanění	14 722 tis. Kč
<u>Zaplacené zálohy na daň z příjmu</u>	<u>3 149 tis. Kč</u>
Daňový nedoplatek k 31. 12. 2007	3 494 tis. Kč

Částka zaplacené zálohy na daň z příjmu se liší od zůstatku k 31.12.2007 o 1 371 tis. Kč, která byla zaplacena v lednu 2008.

21) Tržby podle činností

Převažující část tržeb je tvořena tržbami z podnájemného.

Další již méně významnou část tvoří tržby z prodeje elektrické energie vyrobené z obnovitelného zdroje. Na tyto služby byla dne 30. 1. 2006 uzavřena Smlouva na výkup elektřiny vyrobené z obnovitelného zdroje, která není dodána do distribuční soustavy PREDistribuce, a.s. a je spotřebována v provozu ČOV.

22) Komentář k výkazům

Pro přehlednost a srovnatelnost s minulým obdobím byly zachovány řádky s nulovou hodnotou.

23) Události po 31.12.2007

Žádné takové události nejsou známy.

Cash Flow k 31.12.2007 - Pražská vodohospodářská společnost a.s.

P.	Stav peněž. prostředků a peněž. ekvivalentů na začátku období	165849
Peněž.toky z hlavní výdělečné činnosti (provozní činnost)		
Z.	Účetní zisk/ztráta z běžné činnosti před zdaněním	20957
A.1.	Úpravy o nepeněžní operace	6620
A.1.1.	Odpisy dlouhodobého majetku, pohledávek a umořování opravné pol.	4345
A.1.2.	ZS opravných položek a rezervy	4935
A.1.3.	Zisk/ztráta prodeje dlouhodobého majetku	-10
A.1.4.	Výnosy z dividend a podílů na zisku	
A.1.5.	Vyúčtované nákladové úroky, vyúčtované výnosové úroky	-2650
A.1.6.	Případné úpravy o ostatní nepeněžní operace	
A*	Čistý peněžní tok z provozní činnosti před zdaněním, změnami pracovního kapitálu a mimořádnými položkami	27577
A.2.	Změna stavu nepeněžních složek prac.kapitálu	-38820
A.2.1.	ZS pohledávek z provozní činnosti, aktiv.úctů čas.rozlišení a dohadných účtů	-48144
A.2.2.	ZS krátkodobých závazků z provozní činnosti, pasivních účtů časového rozlišení a dohadných účtů pasivních	9247
A.2.3.	ZS zásob	77
A.2.4.	ZS krátkodobého finančního majetku nespádajícího do peněžního prostředků	
A**	Čistý peněžní tok z provozní činnosti před zdaněním a mimořádnými položkami	-11243
A.3.	Vyplacené úroky s výjimkou kapitalizovaných úroků	
A.4.	Přijaté úroky	2650
A.5.	Zaplacená daň z příjmů zaběžnou činností a za doměrky za minulá období	-1778
A.6.	Příjmy a výdaje spojené s mimořádnými účetními případy, které tvoří mimoř. výsledek hospodaření vč. uhrazené splatné daně z příjmu z mimoř. činnosti	
A.7.	Přijaté dividendy a podíly na zisku	
A***		-10371
Peněžní toky z investiční činnosti		
B.1.	Výdaje spojené s nabytím dlouhodobého majetku	-1268039
B.2.	Příjmy z prodeje dlouhodobého majetku	1224304
B.3.	Půjčky a úvěry spřízněným osobám	
B.***	Čistý peněžní tok vztahující se k investiční činnosti	-43735
Peněžní toky z finančních činností		
C.1.	Dopady změn dlouhodobých, popř. krátkodobých závazků	
C.2.	Dopady změn vlastního kapitálu na peněžní prostředky a peněžní ekvivalenty	-1339
C.2.1.	Zvýšení peněž.prostředků na peněž.ekvivalentů z titulu zvýšení zákl.kapitálu emis.ažia, event. Rezervního fondu vč.složených záloh na toto zvýšení	
C.2.2.	Vyplácení podílu na vlastním kapitálu společníkům	
C.2.3.	Další vklady peněžních prostředků společníků a akcionářů	
C.2.4.	Úhrada ztráty společníky	
C.2.5.	Přímé platby na vrub fondů	-1339
C.2.6.	Vyplacené dividendy nebo podíly na zisku vč. zaplacené srážkové daně	
C.2.7.	Vyloučení přecenění majetku	
C***	Čistý peněžní tok vztahující se k finanční činnosti	-1339
F.	Čisté zvýšení/snížení peněžních prostředků (A***+B***+C***)	-55445
R.	Stav peněž.prostředků a peněž.ekvivalentů na konci období	110404



ZPRÁVA NEZÁVISLÉHO AUDITORA PRO AKCIONÁŘE PRAŽSKÉ VODOHOSPODÁŘSKÉ SPOLEČNOSTI A.S.

Na základě provedeného auditu jsme dne 28. března 2007 vydali k účetní závěrce, která je součástí této výroční zprávy, zprávu následujícího znění:

„Ověřili jsme přiloženou účetní závěrku společnosti Pražská vodohospodářská společnost a.s., tj. rozváhu k 31.12.2007, výkaz zisku a ztráty a přehled o peněžních tocích za období od 1.1.2007 do 31.12.2007 a přílohu této účetní závěrky, včetně popisu použitých významných účetních metod.

Odpovědnost statutárního orgánu účetní jednotky za účetní závěrku

Za sestavení a věrné zobrazení účetní závěrky v souladu s českými účetními předpisy odpovídá statutární orgán společnosti Pražská vodohospodářská společnost a.s. Součástí této odpovědnosti je navrhnout, zavést a zajistit vnitřní kontroly nad sestavováním a věrným zobrazením účetní závěrky tak, aby neobsahovala významné nesprávnosti způsobené podvodem nebo chybou, zvolit a uplatňovat vhodné účetní metody a provádět dané situaci přiměřené účetní odhady.

Odpovědnost auditora

Naší úlohou je vydat na základě provedeného auditu výrok k této účetní závěrce. Audit jsme provedli v souladu se zákonem o auditorech a Mezinárodními auditorskými standardy a souvisejícími aplikačními doložkami Komory auditorů České republiky. V souladu s těmito předpisy jsme povinni dodržovat etické normy a naplánovat a provést audit tak, abychom získali přiměřenou jistotu, že účetní závěrka neobsahuje významné nesprávnosti.

Audit zahrnuje provedení auditorských postupů, jejichž cílem je získat důkazní informace o částkách a skutečnostech uvedených v účetní závěrce. Výběr auditorských postupů závisí na úsudku auditora, včetně posouzení rizik, že účetní závěrka obsahuje významné nesprávnosti způsobené podvodem nebo chybou. Při posuzování těchto rizik auditor přihlídně k vnitřním kontrolám, které jsou relevantní pro sestavení a věrné zobrazení účetní závěrky. Cílem posouzení vnitřních kontrol je navrhnout vhodné auditorské postupy, nikoli vyjádřit se k účinnosti vnitřních kontrol. Audit též zahrnuje posouzení vhodnosti použitých účetních metod, přiměřenosti účetních odhadů provedených vedením i posouzení celkové prezentace účetní závěrky.

Domníváme se, že získané důkazní informace tvoří dostatečný a vhodný základ pro vyjádření našeho výroku.

Výrok auditora

Podle našeho názoru účetní závěrka ve všech významných ohledech podává věrný a poctivý obraz aktiv, pasiv a finanční situace společnosti Pražská vodohospodářská společnost a.s. k 31.12.2007 a nákladů, výnosů a výsledku jejího hospodaření a peněžních toků za rok 2007 v souladu s českými účetními předpisy.“

Prověřili jsme též věcnou správnost údajů uvedených ve zprávě o vztazích mezi propojenými osobami společnosti Pražská vodohospodářská společnost a.s. k 31.12.2007. Za sestavení této zprávy o vztazích je zodpovědný statutární orgán společnosti Pražská vodohospodářská společnost a.s. Naším úkolem je vydat na základě provedené prověrky stanovisko k této zprávě o vztazích.

Prověrku jsme provedli v souladu s Mezinárodními auditorskými standardy vztahujícími se k prověrce a souvisejícími aplikačními doložkami Komory auditorů České republiky. Tyto standardy vyžadují, abychom plánovali a provedli prověrku s cílem získat střední míru jistoty, že zpráva o vztazích neobsahuje významné nesprávnosti. Prověrka je omezena především na dotazování pracovníků společnosti a na analytické postupy a výběrovým způsobem provedené prověření věcné správnosti údajů. Proto prověrka poskytuje nižší stupeň jistoty než audit. Audit zprávy o vztazích jsme neprováděli, a proto nevyjadřujeme výrok auditora.

Na základě naší prověrky jsme nezjistili žádné významné věcné nesprávnosti údajů uvedených ve zprávě o vztazích mezi propojenými osobami společnosti Pražská vodohospodářská společnost a.s. k 31.12.2007.

Ověřili jsme též soulad výroční zprávy společnosti Pražská vodohospodářská společnost a.s. s výše uvedenou účetní závěrkou. Za správnost výroční zprávy je zodpovědný statutární orgán společnosti Pražská vodohospodářská společnost a.s. Naším úkolem je vydat na základě provedeného ověření stanovisko o souladu výroční zprávy s účetní závěrkou.

Ověření jsme provedli v souladu s Mezinárodními auditorskými standardy a souvisejícími aplikačními doložkami Komory auditorů České republiky. Tyto standardy vyžadují, aby auditor naplánoval a provedl ověření tak, aby získal přiměřenou jistotu, že informace obsažené ve výroční zprávě, které popisují skutečnosti, jež jsou též předmětem zobrazení v účetní závěrce, jsou ve všech významných ohledech v souladu s příslušnou účetní závěrkou. Jsme přesvědčeni, že provedené ověření poskytuje přiměřený podklad pro vyjádření výroku auditora.



BDO Prima Audit s. r. o.
Auditorská, účetní a poradenská firma

Olbrachtova 1980/5, 140 00 Praha 4
Česká republika
Tel.: 241 046 111, Fax: 241 046 221
E-mail: bdo@bdo.cz

Podle našeho názoru jsou informace uvedené ve výroční zprávě společnosti Pražská vodohospodářská společnost a.s. k 31.12.2007 ve všech významných ohledech v souladu s výše uvedenou účetní závěrkou.

V Praze, dne 24. dubna 2008

BDO Prima Audit s.r.o.
zastoupená partnery:

Ing. Petr Slavíček
auditor, osvědčení č. 2076

Doc. Ing. Jan Doležal, CSc.
auditor, osvědčení č. 0070