



**PRAŽSKÁ  
VODOHOSPODÁŘSKÁ  
SPOLEČNOST a.s.**

# **Výroční zpráva za rok 2015**

<b>Firma:</b>	Pražská vodohospodářská společnost a.s.
<b>IČ:</b>	25656112
<b>Založení/Vznik:</b>	1. dubna 1998
<b>Sídlo:</b>	Praha 1, Staré Město, Žatecká 110/2, PSČ 110 00
<b>Právní forma:</b>	Akciová společnost
<b>Spisová značka:</b>	Společnost byla zapsána u Městského soudu v Praze oddíl B, vložka 5290

## **OBSAH**

- 1) Zpráva představenstva o podnikatelské činnosti Pražské vodohospodářské společnosti a.s. a o stavu jejího majetku**
- 2) Zpráva dozorčí rady o přezkoumání zprávy představenstva společnosti PVS o vztazích mezi ovládající osobou a ovládanou osobou a osobami ovládanými stejnou ovládající osobou za účetní období roku 2015**
- 3) Zpráva dozorčí rady společnosti o přezkoumání roční účetní závěrky PVS za období roku 2015 a návrhu na rozdělení zisku PVS za rok 2015**
- 4) Zpráva dozorčí rady společnosti o činnosti dozorčí rady v roce 2015**
- 5) Zpráva představenstva společnosti PVS o vztazích mezi ovládající osobou a ovládanou osobou a osobami ovládanými stejnou ovládající osobou za účetní období roku 2015**
- 6) Účetní závěrka za rok 2015, Zpráva nezávislého auditora akcionářům společnosti Pražská vodohospodářská společnost a.s.**

# **Zpráva představenstva o podnikatelské činnosti Pražské vodohospodářské společnosti a.s. a o stavu jejího majetku**

## **Úvod**

Pražská vodohospodářská společnost a.s. (dále jen PVS) vznikla dne 1.4.1998 jako jeden z právních nástupců státních podniků Pražské vodárny a Pražská kanalizace a vodní toky. Zakladatelem byl Fond národního majetku České republiky. Společnost sídlí v Žatecké ulici v Praze na Starém městě a je 100 procentně vlastněna Hlavním městem Prahou. PVS je ve smyslu § 79 zákona č. 90/2012 Sb. součástí koncernu jako řízená osoba a Hlavní město Praha je řídicí osobou.

PVS je zodpovědná za správu, obnovu a rozvoj vodohospodářského majetku hlavního města Prahy a za nákup pitné vody pro hlavní město Prahu od společnosti Želivská provozní a.s. a Vodárna Káraný, a.s. PVS byla v roce 2013 Mandátní smlouvou pověřena funkcí Správce stavby č. 6963 „Celková přestavba a rozšíření ÚČOV Praha na Císařském ostrově, etapa 0001 – nová vodní linka (NVL).

PVS dále provádí na základě smluv administrativní a účetní servis společností Zdroj pitné vody Káraný, a.s. a Vodárna Káraný, a.s., poskytuje službu v oblasti správy a rozvoje vodohospodářského majetku a službu informačního systému evidence majetku (ISEM) pro společnost Zdroj pitné vody Káraný, a.s. a v případě požadavku společnosti Zdroj pitné vody Káraný, a.s. a Úpravna vody Želivka, a.s. provádí činnost inženýrsko-projektových prací.

PVS je od roku 2004 certifikována dle standardů ISO 9001, ISO 14001 a OHSAS 18001. Certifikát je platný do 2. prosince 2016.

Organizační struktura a složení statutárních orgánů PVS je uvedeno v příloze k účetní závěrce, která je nedílnou součástí výroční zprávy.

PVS nemá žádnou další organizační složku v České republice ani v zahraničí a neúčastní se aktivně ve výzkumu ani ve vývoji.

PVS se snaží maximálně plnit povinnosti a požadavky vyplývající z jednotlivých právních norem, odkazujících na ochranu životního prostředí. Podrobnější odkazy na aktivity v oblasti životního prostředí a pracovněprávních vztahů jsou uvedeny v následujících kapitolách výroční zprávy.

PVS nevlastní ani nikdy nevlastnila vlastní akcie, zatímní listy a obchodní podíly své společnosti, ani akcie, zatímní listy a obchodní listy ovládající osoby, kterou je hlavní město Praha.

## **1. Správa a rozvoj vodohospodářského infrastrukturního majetku**

Správu svěřeného vodohospodářského infrastrukturního majetku zajišťuje PVS souborem činností koncepčního, evidenčního a kontrolního charakteru. PVS zajišťuje plnění zákonných požadavků v této oblasti a dbá na zajištění řádného stavu a funkce vodohospodářského infrastrukturního majetku.

### **1.1. Koncepční činnost**

#### **1.1.1. Generely**

##### **1.1.1.1. Generel zásobování vodou hlavního města Prahy**

Začátkem roku 2015 byly zahájeny práce na detailní fázi „Generelu zásobování vodou hlavního města Prahy“ pro území Dáblice, Letňany, Kobylisy, Střížkov, Prosek, Bohnice, Troja, Čimice, Dolní Chabry, Březiněves, Třeboradice, Čakovice a Miškovice.

Byl zpracován hydraulický model vodovodní sítě včetně jeho kalibrace a verifikace na základě předaných dat a upřesňujících informací od zástupců provozovatele. Následně proběhlo vyhodnocení technického stavu vodovodní sítě a vyhodnocení stávajícího stavu zásobování vodou. Dále byl vypracován návrh koncepce rozvoje systému zásobování vodou a byly projednány výstupy projektu. Detailní fáze Generelu zásobování vodou hlavního města Prahy by měla být odevzdána na jaře roku 2016.

Ke konci roku 2015 byly zahájeny práce na detailní fázi „Generelu zásobování vodou hlavního města Prahy“ pro území Libeň, Vysočany, Hloubětín.

Bylo provedeno shromáždění podkladů a jejich doplnění. Nyní probíhá stavba hydraulického modelu vodovodní sítě na základě předaných dat a upřesňujících informací od zástupců provozovatele. Detailní fáze Generelu zásobování vodou hlavního města Prahy by měla být odevzdána koncem roku 2016.

##### **1.1.1.2. Generel odvodnění hlavního města Prahy**

V roce 2015 pokračovaly práce na „Generelu odvodnění hlavního města Prahy - II. detailní fázi“ zahrnující katastrální území Chodov, Háje, Hostivař, Záběhlice a část Újezdu u Průhonice. Byla zpracována etapa G a to finální návrh řešení odvodnění území v souvislosti s dopadem odvodnění na vodní toky. Generel byl projednán se zástupci státní správy a samosprávy a se správcem a provozovatelem vodního toku.

V roce 2015 byly zahájeny práce na Generelu odvodnění hlavního města Prahy – II. detailní fáze, zahrnující katastrální území Stodůlky, Jinonice a Třebonice. Byla zpracována část projektu, která se zabývá shromážděním a analýzou dostupných podkladů a byl řešen návrh na jejich doplnění. Proběhlo měření na stokové síti splaškové a dešťové kanalizace potřebné pro kalibraci a verifikaci matematických simulačních modelů. Byly doplněny chybějící podklady nutné pro zpracování všech částí generelu odvodnění. Jako poslední část byly v roce 2015 zpracovány situační zprávy. Projekt bude pokračovat v roce 2016.

## 1.1.2. Plány

### 1.1.2.1. Střednědobý investiční plán

Střednědobý investiční plán definuje věcné a finanční potřeby na rekonstrukce a dostavbu jednotlivých systémů spravované vodohospodářské infrastruktury pro horizont pěti let. Střednědobý investiční plán pro roky 2016 – 2020 byl schválen Radou hlavního města Prahy dne 21.7.2015 pod číslem 1716.

## 1.2. Evidence

### 1.2.1. Přehled o stavu a vývoji spravovaného majetku

K 31.12.2015 dosáhla hodnota vodohospodářského infrastrukturního majetku ve správě PVS přes 44 miliard Kč. Oproti roku 2014 vzrostl celkový objem spravovaného majetku o 1,2 miliard, a to zejména vlivem zařazení majetku z investiční činnosti PVS. Dle vybraných údajů z majetkové evidence, vykazovaných na základě zákona č. 274/2001 Sb., o vodovodech a kanalizacích vodoprávnímu úřadu, činí nyní aktualizovaná pořizovací cena vodohospodářského majetku ve správě PVS téměř 100 miliard Kč.

Hlavní město Praha					
(údaje v mil. Kč)	pozemky	nehmotný majetek	budovy a stavby	movitý	Celkem
Stav k 31.12.2014	363,40	221,73	39 672,61	2 626,75	42 884,48
Stav k 31.12.2015	364,71	233,25	40 694,01	2 790,78	44 082,74

### 1.2.2. Zařazování nového majetku do správy a nájmu

V průběhu roku 2015 pokračovaly práce na přípravě podkladů pro zápisy nemovitostí do katastru nemovitostí. Z celkového počtu 712 pozemků ve správě PVS zbývá k 31.12.2015 zapsat na listy vlastnictví hlavního města Prahy sedm pozemků vedených stále na listech vlastnictví bývalých státních podniků v likvidaci.

Dále byly zpracovány a předány na odbor evidence, správy a využití majetku (SVM MHMP) veškeré majetkoprávní podklady darovacích a kupních smluv od třetích investorů. Po schválení v Zastupitelstvu hlavního města Prahy byly vypracovány předávací protokoly na vodohospodářský majetek ve výši 267,8 mil. Kč. Bylo vypracováno 52 nových smluv a uzavřeno 24 smluv na zřízení věcného břemene, které byly předány na SVM MHMP k zápisu do katastru nemovitostí.

Největší podíl na nárůstu spravovaného majetku měla v roce 2015 investiční činnost PVS, ze které byl hlavnímu městu Praze předán nový majetek v celkové hodnotě 1.035,5 mil. Kč.

## **1.2.2. Provozní a kanalizační řády, povodňový plán, povolení k vypouštění z čistíren odpadních vod, městské standardy**

### **1.2.2.1. Provozní řády**

Zpracování a aktualizace provozních řádů se řeší na základě vzájemné dohody mezi PVS jako správcem vodohospodářských zařízení a Pražskými vodovody a kanalizacemi, a.s., jako jejich provozovatelem. Pro určení priorit aktualizace byly tyto provozní řády rozděleny do čtyř hlavních skupin, podle kterých se postupuje při sestavování harmonogramu, který je průběžně aktualizován.

V průběhu roku 2015 byly zpracovány provozní řády pro čerpací stanice pitné vody a vodojemy Bruska, Chodová, Zelená Liška. Dále pro čerpací stanice odpadní vody Bratří Jandusů, K Zeleným domkům, Do Hlinek, V Pitkovičkách, Do Potoků, Javořická, V Lipkách, Vachkova, Pod přehradou, Před oborou, Čankovská, Hájová, U Červeného mlýnku. Byl také vypracován provozní řád pro čistírnu odpadních vod Dolní Chabry, Kolovraty, Kbely – kalové hospodářství pro zkušební provoz.

V průběhu roku 2015 byly ve spolupráci s provozovatelem provedeny aktualizace provozních řádů stokové sítě v povodí ÚČOV a stokových sítí v povodích PČOV Holyně, Kolovraty, Královice, Nebušice, Zbraslav, Březíněves, Čertousy, Dolní Chabry, Kbely, Miškovice, Svěpravice a Vinoř.

### **1.2.2.2. Kanalizační řády**

Podle zákona č. 274/2001 Sb. o vodovodech a kanalizacích pro veřejnou potřebu a prováděcí vyhlášky č. 428/2001 Sb., pokračovalo v roce 2015 zpracování kanalizačních řádů, které měly omezenou platnost, ukončenou během nebo do konce roku 2015.

V roce 2015 byl vypracován kanalizační řád pro pobočnou čistírnu odpadních vod (PČOV) Miškovice, PČOV Kolovraty a PČOV Dolní Chabry. Na rok 2016 je naplánována aktualizace dalších kanalizačních řádů, a to pro PČOV Horní Počernice - Čertouzy, PČOV Holyně, PČOV Královice a PČOV Lochkov.

### **1.2.2.3 Povodňový plán stokové sítě v povodí ÚČOV Praha**

Aktualizace Povodňového plánu stokové sítě v povodí ÚČOV Praha byla provedena v roce 2014. V průběhu roku 2015 se pak zástupce PVS aktivně zúčastňoval jednání Komise Rady hlavního města Prahy pro návrh a realizaci dokončení protipovodňových opatření hlavního města Prahy, kde byla koordinována příslušná opatření a řešeny vodohospodářské problémy náležící do gesce této Komise.

### **1.2.2.4. Povolení k vypouštění z čistíren odpadních vod**

Všechny čistírny odpadních vod ve správě PVS mají platná povolení k nakládání s vodami. Pro pobočné čistírny odpadních vod byla v roce 2015 z důvodu končící platnosti stávajících povolení k vypouštění odpadních vod do vod povrchových vydána nová povolení k vypouštění z PČOV Vinoř a PČOV Nedvězí. Z důvodu realizace investiční akce “PČOV Miškovice – rozšíření a modernizace“ bylo vydáno přechodné povolení po dobu rekonstrukce technologie a přechodné povolení s platností od zahájení demoličních prací na provozní budově do doby dokončení stavby. Dále byla pro PČOV Miškovice prodloužena platnost povolení k vypouštění po dobu zkušebního a trvalého provozu. Pro potřeby realizace výměny aeračních elementů bylo vydáno přechodné povolení k vypouštění z PČOV Svěpravice

a Dolní Chabry. Pro PČOV Klánovice byla vydána změna povolení k vypouštění v parametru NL na odtoku z terciálního stupně.

### 1.2.2.5. Městské standardy vodovodů a kanalizací na území hlavního města Prahy

Městské standardy vodovodů a kanalizací na území hlavního města Prahy (dále jen Městské standardy) navazují na historický a technický vývoj pražských vodohospodářských sítí a současně zavádějí nové způsoby navrhování a výstavby staveb vodovodů a kanalizací, pravidla pro používání stavebních materiálů a konstrukční zásady výstavby objektů. Rovněž definují po formální i obsahové stránce požadavky správce a provozovatele na dokumentaci staveb a na dokumenty související s přípravou i realizací staveb vodovodů a kanalizací. V říjnu 2015 proběhlo vydání třetí aktualizace Městských standardů.

### 1.3. Kontrolní činnost a opravy vodohospodářského majetku

Povinností PVS, jako správce, je provádět kontrolní činnost provozovatele a kontroly stavu spravovaného majetku. Kontroly jsou zaměřeny na dodržování zákonných a smluvních ustanovení, na účelnost vynaložených finančních prostředků na opravy, plnění provozních a technických parametrů pronajatého majetku a na získání aktuálního přehledu o stavu a využitelnosti majetku pro vodohospodářské účely.

V následující tabulce je uveden vývoj vynaložených nákladů na realizaci oprav na majetku hlavního města Prahy k 31.12.2015

(v tis. Kč bez DPH)	Skutečnost - vodovody							
	2015	2014	2013	2012	2011	2010	2009	2008
plánované opravy	97106	137 136	144 345	97 119	99 620	101 189	97 800	89 535
havarijní opravy	398 076	332 478	337 762	421 445	337 692	341 513	319 822	332 379
<b>celkem</b>	<b>495 182</b>	<b>469 614</b>	<b>482 107</b>	<b>518 564</b>	<b>437 312</b>	<b>442 702</b>	<b>417 622</b>	<b>421 914</b>

(v tis. Kč bez DPH)	Skutečnost - kanalizace							
	2015	2014	2013	2012	2011	2010	2009	2008
plánované opravy	203 925	166 521	173 023	192 439	192 917	173 153	155 075	154 767
havarijní opravy	126 706	156 361	144 939	110 315	73 218	67 855	96 180	61 683
<b>celkem</b>	<b>330 631</b>	<b>322 882</b>	<b>317 962</b>	<b>302 754</b>	<b>266 135</b>	<b>241 008</b>	<b>251 255</b>	<b>216 450</b>

(v tis. Kč bez DPH)	Skutečnost - celkem							
	2015	2014	2013	2012	2011	2010	2009	2008
plánované opravy	301 031	303 657	317 368	289 558	292 537	274 342	252 875	244 302
havarijní opravy	524 782	488 839	482 701	531 760	410 910	409 368	416 002	394 062
drobné opravy	35 124	32 775	34 697	36 658	25 862	31 215	34 205	19 312
<b>celkem</b>	<b>860 937</b>	<b>825 271</b>	<b>834 766</b>	<b>857 976</b>	<b>729 309</b>	<b>714 925</b>	<b>703 082</b>	<b>657 676</b>

Za účelem rozšíření a posílení kontrolní činnosti byla v roce 2014 zřízena divize kontroly, kde probíhá v současné době, kromě výše uvedené kontroly havarijních a plánovaných oprav, také kontrola kvality provádění investic pro vlastníka vodohospodářské infrastruktury.

Úsek kontroly investic ve spolupráci s úsekem rozvoje provádí také dozor staveb cizích investorů (developerské projekty, soukromí investoři, stavby hlavního města Prahy, stavby městských částí hlavního města Prahy), a to u vybraných vodohospodářských staveb, které budou následně předány do správy PVS. Tato kontrola je zaměřena především na dodržování Městských standardů vodovodů a kanalizací na území hlavního města Prahy.

## **2. Obnova vodohospodářského infrastrukturního majetku**

### **2.1. Příprava a realizace staveb vodohospodářské infrastruktury ve vlastnictví hlavního města Prahy**

Plnění plánu obnovy vodohospodářské infrastruktury vychází z Plánu obnovy vodohospodářské infrastruktury zajišťované PVS na rok 2015, schváleného usnesením Rady hlavního města Prahy číslo 53 ze dne 20.1.2015 a ze změny 1 Plánu obnovy vodohospodářské infrastruktury zajišťované PVS na rok 2015 (dále jen RIP).

Celkové plánované náklady na investice na rok 2015 činily 2.419.092 tis. Kč. Za období od 1.1.2015 do 31.12.2015 je plnění RIP ve výši 1.863.797 tis. Kč, což představuje 77% z celkových plánovaných nákladů RIP pro rok 2015.

Celkové plnění plánu obnovy za rok 2015 včetně výhledu na rok 2016 je vyčísleno v následující tabulce:

#### **Plnění plánu obnovy vodohospodářské infrastruktury**

v tis. Kč

<b>Typ investiční akce</b>	<b>Plán 2015</b>	<b>Plnění 1-12/2015</b>	<b>Plán 2016</b>
Investiční akce rozestavěné před rokem 2015	1 028 092	869 344	1 397 274
Investiční akce nově zahajované v roce 2015	643 416	363 183	450 735
Investiční akce připravované	75 000	68 180	50 000
SZNR)*	70 500	41 492	92 240
Odstranění povodňových škod	283 880	275 771	0
Delimitace OMI	37 300	50 650	50 085
NVL ÚČOV - etapa č. 0007 - nátoky na ÚČOV	75 435	26 782	130 000
Ostatní)**	20 670	11 945	19 000
Rezerva	184 799	156 450	139 745
<b>Celkem</b>	<b>2 419 092</b>	<b>1 863 797</b>	<b>2 329 079</b>

)\* *Samostatně fungující strojní zařízení a technologie*

)\*\* *Generel odvodnění -II. detailní fáze*

*Generel zásobování vodou – detailní fáze*

*Konceptní studie ÚČOV*

*Konceptní studie PČOV*

*Správce stavby NVL ÚČOV – nájemné (jen v roce 2015)*



**Mezi nejvýznamnější akce, které byly realizovány v roce 2015, patřily:**

- Obnova vodovodního řadu DN 1200, ul. Drnovská, Praha 6
- Dostavba VDJ Uhříněves, Praha 22
- Propoj DN 800 do pásma VDJ Kozinec, Praha 9
- Rekonstrukce ČS Flora, Praha 3
- Rekonstrukce Pankrácké štoly, Praha 4
- ČSOV VINOR Štěpánovská, Praha 9
- PČOV Miškovice – modernizace

### **2.1.1. Ústřední čistírna odpadních vod (ÚČOV)**

V roce 2015 byla za provozu provedena sanace celého objektu lapáku šterku vč. uzávěrů před shybkou ACK, která byla úspěšně dokončena v druhé polovině roku. Dále byla v 1. čtvrtletí 2015 dokončena rekonstrukce další dvojice vyhnívacích nádrží, nádrže byly sanovány, nově opláštěny a byla dosazena nová technologie pro míchání nádrže 2. stupně. Následně byly nádrže uvedeny do zkušebního provozu.

Kromě toho v roce 2015 úspěšně probíhal zkušební provoz objektů zrekonstruovaných v předchozím roce, konkrétně lapáku písku včetně nově osazeného technologického zařízení a dále odstředivek a související technologie zajišťující zvýšení kapacity odvodňování kalu a jeho hygienizace.

Dále byla realizována řada rozsahem menších akcí, jako např. rekonstrukce elektroinstalace česlí, osvětlení strojovny dmychadel v DM2 nebo zahájení rozsáhlé rekonstrukce elektroinstalace v administrativní budově.

V roce 2015 zároveň pokračovala projektová příprava dalších staveb, jako např. rekonstrukce rozvodny R20 nebo náhradní výstavby v areálu ÚČOV. Realizace uvedených akcí je plánována v dalších letech.

### **2.1.2. Celková přestavba a rozšíření ÚČOV Praha na Císařském ostrově**

V roce 2015 pokračovala PVS v plnění funkce Správce stavby č. 6963 "Celková přestavba a rozšíření ÚČOV Praha na Císařském ostrově, etapa 0001 - nová vodní linka" (NVL). Po obnovení přerušeno stavebního řízení k 1. 1. 2015 probíhalo do března 2015 vlastní stavební řízení, které bylo ukončeno vydáním Stavebního povolení a Povolení k nakládání s vodami Odborem životního prostředí MHMP dne 23. 3. 2015. Proti oběma dokumentům se v zákonné lhůtě odvolala, jako účastník řízení, společnost Seisin, a.s. se zdůvodněním, že vydáním Stavebního povolení na NVL hrozí poškozením jejich zájmů jako vlastníka nemovitosti Císařský mlýn v případě povodní větších, než byla povodeň v roce 2013.

Odvoláním proti Stavebnímu povolení a Povolení k nakládání s vodami se jako odvolací orgán zabývalo Ministerstvo zemědělství a po důkladném posouzení odvolání zamítlo. Stavební povolení a Povolení k nakládání s vodami nabylo právní moci dne 8. 10. 2015 a stavba byla v souladu se smlouvou o dílo zahájena dnem 9. 10. 2015.

Správce stavby v období do vydání (nepravomocného) Stavebního povolení spolupracoval při vyjasňování doplňkových požadavků a dotazů stavebního úřadu, spolupracoval s Odborem strategických investic MHMP (OSI) při přípravě Kompenzačních opatření pro minimalizaci vlivu stavby NVL na povodňové průtoky, jednal se Zhotovitelem (Sdružení ÚČOV Praha) ve věci přípravy stavby, včetně posuzování a odsouhlasování předkládaných Zjišťovacích protokolů na činnosti Zhotovitele prováděné před získáním pravomocného stavebního povolení. Průběžně byla projednávána a posuzována předkládaná realizační dokumentace stavby (RDS).

V červenci 2015 byly dokončeny činnosti související přípravou předání Staveniště, a to bylo protokolárně předáno 24. 7. 2015.

Postupně byl v průběhu roku předkládán a projednáván (Sdružení a Správce stavby) dokument Soupis prací s výkazem výměr, který je při dané metodice (tzv. Žlutá kniha FIDIC) rozhodujícím dokumentem pro posuzování a kontrolu postupné realizace stavby prostřednictvím Zjišťovacích protokolů.

Po zahájení realizace NVL 9. 10. 2015 pokračoval Správce stavby v plném rozsahu výkonu své funkce určeném Mandátní smlouvou. V prvním měsíci stavebních prací byly realizovány objekty Zařízení staveniště podmiňující provádění zemních prací. Dále byly zahájeny práce na objektu 04 Hrubé předčištění a na pažení hlavní stavební jámy podzemními stěnami. Postupně byla v závěru roku zahájena i těžba zemin v hlavní stavební jámě. K plnému rozvinutí prací na stavbě NVL dojde v roce 2016.

V rámci etapy 0007 – Nátoky na ÚČOV zajišťované obchodní divizí PVS byla v roce 2015 dokončena realizace tzv. Překladiště, které podmiňuje možnost dopravy vytěženého materiálu z obou etap stavby č. 6963 lodní dopravou. PVS plní v současné době i úlohu provozovatele Překladiště a řídí využití Překladiště pro odvoz výkopku.

Jako další část etapy 0007 byla připravována do realizace její 2. část, tj. Hlavní čerpací stanice a přidružené objekty. V závěru roku 2015 byl vybrán Zhotovitel, podepsána Smlouva o dílo a stavba byla připravena k zahájení realizace počátkem roku 2016.

### **2.1.3. Pobočné čistírny odpadních vod (PČOV)**

V roce 2015 pokračovala PVS v intenzifikaci pobočných čistíren odpadních vod za účelem splnění požadavků nařízení vlády č. 61/2003 Sb., o ukazatelích a hodnotách přípustného znečištění povrchových vod a odpadních vod, náležitostech povolení k vypouštění odpadních vod do vod povrchových a do kanalizací a o citlivých oblastech. Pokračovala dále modernizace pobočných čistíren a rozšíření jejich kapacity pro rozvojové plochy dané Územním plánem hlavního města Prahy.

V roce 2015 bylo úspěšně dokončeno zvýšení kalového hospodářství PČOV Koloděje, rekonstrukce kalového hospodářství PČOV Kbely nebo zakrytí dalších kalových jímek na PČOV Čertousy.

Z významných větších akcí byla dokončena intenzifikace PČOV Uhřetěves – Dubeč, která byla uvedena do zkušebního provozu a dále pokračovala modernizace PČOV Miškovice.

V rámci projektové přípravy byly zahájeny práce na akcích týkajících se intenzifikace a rozšíření PČOV Čertousy nebo PČOV Královice.

### **3. Personalistika**

Společnost PVS zaměstnávala k 31.12.2015 celkem 106 zaměstnanců. Z tohoto počtu tvořily ženy 51 % a muži 49 %.

#### **Věkové skupiny**

<b>Skupina</b>	<b>ženy</b>	<b>muži</b>	<b>celkem</b>	<b>% z celkového počtu</b>
21-30 let	5	3	8	8
31-40 let	13	12	25	23
41-50 let	18	8	26	24
nad 50 let	18	29	47	45
<b>celkem</b>	<b>54</b>	<b>52</b>	<b>106</b>	<b>100</b>

#### **Vzdělání**

<b>Druh</b>	<b>ženy</b>	<b>muži</b>	<b>celkem</b>	<b>% z celkového počtu</b>
vysokoškolské	26	32	58	55
středoškolské	25	19	44	41
vyučení	2	0	2	2
základní	1	1	2	2
<b>celkem</b>	<b>54</b>	<b>52</b>	<b>106</b>	<b>100</b>

#### 4. Hospodaření společnosti

Údaje v tis. Kč	plán 2015	skutečnost 2015	plán 2016
Spotřebované nákupy	701 075	718 723	701 389
Služby	1 917 004	1 843 042	1 938 924
Osobní náklady	95 000	96 011	98 000
Daně a poplatky	80	72	1 090
Pořizovací cena vodohospodářského majetku	2 688 415	1 766 798	2 250 346
Jiné provozní a mimořádné náklady	2 500	7 109	2 250
Odpisy	7 000	7 542	8 000
Finanční náklady	100	98	100
Rezervy, opravné položky	5 000	10 000	3 500
<b>Náklady celkem</b>	<b>5 416 174</b>	<b>4 449 395</b>	<b>5 003 599</b>
Výnosy z prodeje služeb a zboží	2 725 726	2 676 700	2 753 556
Výnosy z prodeje vodohospodářského a ostatního majetku	2 688 415	1 766 714	2 250 346
Ostatní výnosy	200	5 517	200
Finanční výnosy	5 000	9 952	500
<b>Výnosy celkem</b>	<b>5 419 341</b>	<b>4 458 883</b>	<b>5 004 602</b>
<b>Hospodářský výsledek před zdaněním</b>	<b>3 167</b>	<b>9 488</b>	<b>1 003</b>

Hospodaření PVS probíhalo v roce 2015 v souladu se schváleným finančním plánem. PVS hospodařila s hrubým ziskem 9.488 tis. Kč, tj. se ziskem 7.603 tis. Kč po zdanění.

Hlavním výnosem společnosti je podnájemné od provozovatele Pražské vodovody a kanalizace, a.s. (PVK) zahrnutým ve výnosech z prodeje služeb a zboží. Většina zdrojů byla použita na služby, a to na nájem vodohospodářského majetku pro vlastníka vodohospodářské infrastruktury hlavní město Prahu, ze kterého je v souladu se Smlouvou o nájmu a správě věcí ve vlastnictví hlavního města Prahy následně financována zejména obnova vodohospodářského majetku. PVS provádí přefakturaci investic HMP měsíčně, dodavatelské faktury jsou zahrnuty v nákladech na pořizovací cenu vodohospodářského majetku a odběratelské faktury ve stejné výši ve výnosech z prodeje vodohospodářského majetku. Tím ke dni účetní závěrky nedochází ke zkreslení hospodářského výsledku PVS.

Z podnájemného od PVK byla také hrazena služba - podnájemné za uložení vodovodů v kolektorech společnosti Kolektory Praha, a.s.

Významnou součástí nákladů společnosti je i nákup vody převzaté od vodáren Želivská provozní a.s. a Vodárna Káraný, a.s., zahrnutých v nákladech na spotřebované nákupy. Tato pitná voda (voda předaná) byla následně prodána provozovateli PVK, který ji distribuoval konečným odběratelům v Praze. Výnos z vody předané je zahrnut v položce výnosy z prodeje zboží.

Důležitým výnosem z prodeje služeb a zboží společnosti je rovněž výnos z prodeje elektrické energie vyrobené na kogeneračních jednotkách na Ústřední čistírně odpadních vod, který se významně podílí na tvorbě zisku.

# ZPRÁVA DOZORČÍ RADY SPOLEČNOSTI

## Pražská vodohospodářská společnost a.s.

se sídlem Praha 1, Staré Město, Žatecká 110/2, IČ: 25656112, zapsaná v obchodním rejstříku vedeném Městským soudem v Praze, oddíl B., vložka 5290 (dále jen PVS)

### **o přezkoumání zprávy představenstva společnosti Pražská vodohospodářská společnost a.s. o vztazích mezi ovládající osobou a ovládanou osobou a osobami ovládanými stejnou ovládající osobou za účetní období roku 2015**

#### I.

Dozorčí rada PVS v souladu s ustanovením § 83 Zákona č. 90/2012 Sb., o obchodních korporacích, přezkoumala dokument s názvem „Zpráva představenstva společnosti Pražská vodohospodářská společnost a.s. o vztazích mezi ovládající osobou a ovládanou osobou a osobami ovládanými stejnou ovládající osobou za účetní období roku 2015“, který je zprávou představenstva PVS o vztazích dle ustanovení §82 zákona č. 90/2012 Sb., o obchodních korporacích.

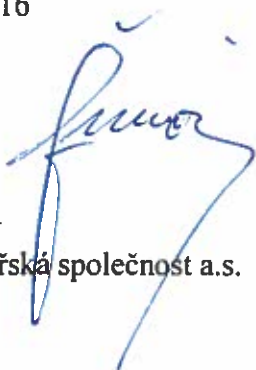
#### II.

Dozorčí rada PVS tímto o shora uvedené skutečnosti informuje Radu hlavního města Prahy při výkonu působnosti valné hromady společnosti ve smyslu ustanovení § 83 Zákona č. 90/2012 Sb., zákona o obchodních korporacích.

Zpráva se vyhotovuje ve dvou stejnopisech.

V Praze dne 11. 5. 2016

Ing. Miloš Šimon  
předseda dozorčí rady  
Pražská vodohospodářská společnost a.s.



# ZPRÁVA DOZORČÍ RADY SPOLEČNOSTI

## Pražská vodohospodářská společnost a.s.

se sídlem Praha 1, Staré Město, Žatecká 110/2, IČ: 25656112, zapsaná v obchodním rejstříku vedeném Městským soudem v Praze, oddíl B., vložka 5290 (dále též jen PVS)

### **o přezkoumání roční účetní závěrky společnosti Pražská vodohospodářská společnost a.s. za období roku 2015 a návrhu na rozdělení zisku společnosti Pražská vodohospodářská společnost a.s. za rok 2015**

#### I.

Dozorčí rada PVS přezkoumala roční účetní závěrku za účetní období roku 2015. Současně se dozorčí rada PVS seznámila se „Zprávou nezávislého auditora o ověření účetní závěrky k 31.12.2015 společností Pražská vodohospodářská společnost a.s.“, která byla vypracována společností BDO Audit s.r.o. se sídlem Olbrachtova 1980/5, Praha 4, IČ:45314381. Dozorčí rada PVS nemá námitek vůči přezkoumané účetní závěrce za rok 2015.

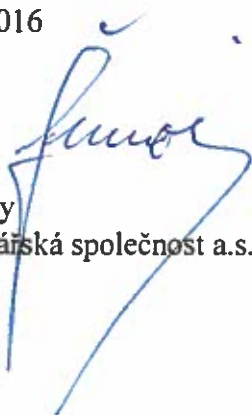
#### II.

Dozorčí rada PVS přezkoumala předložený návrh představenstva PVS na rozdělení zisku za rok 2015, přičemž proti tomuto návrhu nemá námitek.

Zpráva se vyhotovuje ve dvou stejnopisech.

V Praze dne 11. 5. 2016

Ing. Miloš Šimon  
předseda dozorčí rady  
Pražská vodohospodářská společnost a.s.



## ZPRÁVA DOZORČÍ RADY SPOLEČNOSTI

**Pražská vodohospodářská společnost a.s.**

se sídlem Praha 1, Staré Město, Žatecká 110/2, IČ: 25656112,  
zapsaná v obchodním rejstříku vedeném Městským soudem v Praze, oddíl B, vložka 5290  
(dále jen PVS)

### O ČINNOSTI DOZORČÍ RADY V ROCE 2015

#### Složení dozorčí rady PVS k 31.12.2015:

Ing. Miloš Šimon, předseda  
Ing. Pavel Čihák, místopředseda  
Mgr. Ing. Martin Kopecký, člen  
Michal Kucián, člen  
MUDr. Vladimír Říha, člen  
Miroslav Nauč, člen  
Ing. Ilona Veselá, člen  
Mgr. Martina Zdeňková, MBA, člen  
Ing. Jiří Kubát, člen

#### Činnost dozorčí rady PVS v roce 2015:

Dozorčí rada PVS zasedala v roce 2015 celkem čtyřikrát.

Na svých zasedáních řešila dozorčí rada PVS zejména následující záležitosti:

Dozorčí rada PVS přezkoumala roční účetní závěrku společnosti ke dni 31. prosince 2014 a návrh na rozdělení zisku. Dozorčí rada projednala Zprávu představenstva PVS o vztazích mezi propojenými osobami za rok 2014.

Dozorčí rada schválila 1. návrh Plánu obnovy vodohospodářské infrastruktury zajišťované PVS na rok 2016.

Dozorčí rada schválila návrh finančního plánu na rok 2016.

Dozorčí rada průběžně sledovala vývoj realizace opatření vedoucích k posílení kontrolní úlohy PVS vůči provozovateli vodohospodářského majetku na území HMP.

Dozorčí rada průběžně sledovala výsledky výběrových řízení a přehled uzavřených smluvních vztahů.

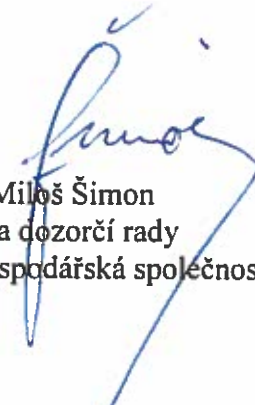
Dozorčí rada průběžně sledovala a kontrolovala výsledky hospodaření a plnění finančního plánu společnosti, plnění plánu obnovy vodohospodářské infrastruktury zajišťované PVS v roce 2015.

Dozorčí rada projednala informaci o výsledku externího auditu systému ISO v PVS.

Dozorčí rada průběžně sledovala realizaci projektu „Celková přestavba a rozšíření ÚČOV Praha na Císařském ostrově“.

Dozorčí rada konstatuje, že hospodaření i činnost společnosti v hodnoceném období probíhaly regulérně, podle obecných pravidel, zákonných opatření i stanov společnosti PVS a výsledky hodnotí jako dobré.

V Praze dne 11. 5. 2016



Ing. Miloš Šimon  
předseda dozorčí rady  
Pražská vodohospodářská společnost a.s.





**PRAŽSKÁ  
VODOHOSPODÁŘSKÁ  
SPOLEČNOST a.s.**

# ZPRÁVA

## představenstva společnosti

Pražská vodohospodářská společnost a.s.

# ZPRÁVA

## O VZTAZÍCH MEZI OVLÁDAJÍCÍ OSOBOU A OVLÁDANOU OSOBOU A OSOBYMI OVLÁDANÝMI STEJNOU OVLÁDAJÍCÍ OSOBOU ZA ÚČETNÍ OBDOBÍ ROKU 2015

# ODDÍL I.

## OSOBY TVOŘÍCÍ PODNIKATELSKÉ SESKUPENÍ

### 1. Ovládaná osoba

Společnost: Pražská vodohospodářská společnost a.s.  
se sídlem: Praha 1, Staré město, Žatecká 110/2 PSČ 110 00  
IČ: 25656112  
zapsaná v obchodním rejstříku vedeném Městským soudem v Praze, oddíl B, vložka 5290  
(dále i jen PVS)

Ovládaná osoba je obchodní společnost, která se zabývá zejména správou movitého a nemovitého majetku a poskytováním služeb. Podrobně je předmět podnikání specifikován ve stanovách společnosti a výpise z obchodního rejstříku.

### 2. Ovládající osoba

Obec: Hlavní město Praha  
Sídlo: Mariánské nám 2, Praha 1, 110 00  
IČ: 00064581  
(dále i jen HMP)

### 3. Struktura majetkových účastí Ovládající osoby v dalších Ovládaných osobách

Ovládající osoba ovládá podle údajů dostupných Ovládané osobě tyto další přímo ovládané osoby:

<i>Obchodní firma</i>	<i>Sídlo</i>	<i>IČ</i>
Úpravna vody Želivka, a.s. (90,4 % podíl HMP)	Praha 10 K Horkám 16/23, PSČ 10200	26496224
Zdroj pitné vody Káraný, a.s. (97,22 % podíl HMP)	Praha 1, Žatecká 110/2; PSČ: 110 00	26496402
Kolektory Praha, a.s. (100 % podíl HMP)	Praha 9, Pešlova 3/341; PSČ: 190 00	26714124
Pražské služby, a.s. (76,92 % podíl HMP)	Praha 9, Pod Šancemi 444/1, PSČ: 19000	60194120
Kongresové centrum Praha, a.s. (45,65% podíl HMP, další akcionář Česká republika)	Praha 4, 5. května 65; PSČ: 140 21	63080249
Dopravní podnik hl. m. Prahy, akciová společnost (100% podíl HMP)	Praha 9, Sokolovská 217/42; PSČ: 190 22	00005886
Pražská energetika Holding a.s. (51 % podíl HMP)	Praha 10, Na Hroudě 1492/4; PSČ: 100 05	26428059
Pražská plynárenská Holding a.s. (100 % podíl HMP)	Praha 4, U Plynárny 500; PSČ: 140 00	26442272

Pražská teplárenská Holding a.s. (51 % podíl HMP, ostatní akcionáři - PT Holding Investment B.V. 49%)	Praha 7, Partyzánská 1; PSČ: 170 00	26416808
Obecní dům, a.s. (100% podíl HMP)	Praha 1, náměstí Republiky 1090/5; PSČ 111 21	27251918
TRADE CENTRE PRAHA a.s. (100 % podíl HMP)	Praha 2, Blanická 1008/28; PSČ: 120 00	00409316
Rozvojové projekty Praha, a.s. (100 % podíl HMP)	Praha 1; Opletalova 929/22, PSČ: 110 00	25649329
Operátor OPENCARD, a.s. (100 % podíl HMP)	Praha 1, Opletalova 929/22	02795281
Technická správa komunikací hl.m. Prahy, a.s. (100 % podíl HMP)	Praha 1, Řásnovka 770/8	03447286

Přehled nepřímo ovládaných osob k 31.12.2015 vč. společností s kapitálovou účastí společností ovládaných přímo či nepřímo hl.m. Prahou

Nepřímo ovládané společnosti	% podíl na ZK	Sídlo	IČ
<i>Společnosti s kapitálovou účastí</i>			
<i>Dopravní podnik hl.m. Prahy, akciová společnost (dále i jen DP):</i>	<i>% podíl DP na ZK</i>		
Pražská strojírna a.s.	100%	Praha 9, Mladoboleslavská 133	60193298
RENCAR PRAHA, a.s.	28%	Praha 8, Křižíkova 148/34	00506397
Střední průmyslová škola dopravní, a.s.	100%	Praha 5, Plzeňská 298/217a	25632141
<i>Společnosti s kapitálovou účastí</i>			
<i>Pražská energetika Holding a.s.:</i>	<i>% podíl PREH v PRE</i>		
Pražská energetika, a.s. (dále i jen PRE)	58,046%	Praha 10, Na Hroudě 1492/4	60193913
<i>Společnosti s kapitálovou účastí PRE</i>			
<i>PREdistribuce, a.s.</i>	<i>% podíl PRE v dceřin. spol.</i>		
PREdistribuce, a.s.	100%	Praha 5, Svornosti 3199/19a	27376516
eYello CZ, a.s.	90%	Kubánské náměstí 1391/11	25054040
PREměření, a.s.	100%	Praha 10, Na Hroudě 2149/19	25677063
<i>Společnosti s kapitálovou účastí</i>			
<i>Pražská plynárenská Holding a.s.:</i>	<i>% podíl PPH v PP</i>		
Pražská plynárenská, a. s. (dále i jen PP)	100%	Praha 1, Národní 37	60193492

<i>Společnosti s kapitálovou účastí PP</i>	<i>% podíl PP v dceřin .spol.</i>		
Pražská plynárenská Distribuce, a.s., člen koncernu Pražská plynárenská, a.s.	100%	Praha 4, U Plynárny 500	27403505
Měření dodávek plynu, a.s.	100%	Praha 4, Plynárny 500	29001498
Pražská plynárenská Servis distribuce, a.s., člen koncernu Pražská plynárenská, a.s.	100%	Praha 4, U Plynárny 1450/2a	47116471
Prometheus, energetické služby, a.s., člen koncernu Pražská plynárenská, a.s.	100%	Praha 4, U Plynárny 500	63072599
Pražská plynárenská Správa majetku, a.s., člen koncernu Pražská plynárenská, a.s.	100%	Praha 4, U Plynárny 500	27436551
Informační služby energetika, a.s.	100%	Praha 4, U Plynárny 500	26420830
Pragoplyn, a.s.	100%	Praha 1, Jungmannova 36/31	27933318
<i>Společnosti s kapitálovou účastí Pražská tepleárenská Holding a.s. :</i>	<i>% podíl PTH v PT</i>		
Pražská tepleárenská, a.s. (dále i jen PT)	100%	Praha 7, Partyzánská 1/7	45273600
<i>Společnosti s kapitálovou účastí PT</i>	<i>% podíl PT v dceřin. spol.</i>		
TERMONTA PRAHA a.s.	100%	Praha 10, Třebohostická 46/11	47116234
Energotrans SERVIS, a.s.	95%	Praha 7, Partyzánská 1/7	293 52 797
Pražská tepleárenská Trading, a.s.	100%	Praha 7, Partyzánská 1/7	032 61 816
RPC, a.s.	100%	Praha 7, Partyzánská 1/7	036 69 475
Nová Invalidovna, a.s.	100%	Praha 7, Partyzánská 1/7	036 58 767
Nový Velešlavín, a.s.	100%	Praha 7, Partyzánská 1/7	036 55 636
Nové Modřany, a.s.	100%	Praha 7, Partyzánská 1/7	036 58 082
Michelský trojúhelník, a.s.	100%	Praha 7, Partyzánská 1/7	036 34 051
Pod Juliskou, a.s.	100%	Praha 7, Partyzánská 1/7	036 68 231
PT Properties I, a.s.	100%	Praha 7, Partyzánská 1/7	036 53 901
PT Properties II, a.s.	100%	Praha 7, Partyzánská 1/7	036 23 475
PT Properties III, a.s.	100%	Praha 7, Partyzánská 1/7	036 34 329
PT Properties IV, a.s.	100%	Praha 7, Partyzánská 1/7	036 40 787
Teplo Neratovice, spol. s r.o..	100%	Neratovice, Školní 162	49827316
<i>Společnosti s kapitálovou účastí Pražské služby, a.s. (dále i jen PS):</i>	<i>% podíl PS v dceřin.spol.</i>		
AKROP s.r.o.	100%	Tuchoměřice, Ke Špejcharu 392	26432331
Pražská odpadová a.s. v likvidaci od 15.3. 2013, od 6.1. 2014 vymazána s OR	35%	Praha 9, Pod Šancemi 444/1	24167894
Nepřekonatelný servis s.r.o. v likvidaci od 23.1. 2014	100%	Praha 9, Pod Šancemi 444/1	27257452
<i>Společnost s kapitálovou účastí TRADE CENTRE PRAHA a.s. (dále i jen TPC):</i>	<i>% podíl TCP v dceřin. spol.</i>		

TCP – Vinohrady, a.s.	100%	Praha 2, Blanická 1008/28	25672541
<i>Společnost s kapitálovou účastí</i> Úpravna vody Želivka, a.s. (dále i jen ÚVŽ)	% podíl ÚVŽ v dceřin. spol.		
Želivská provozní s.r.o.	100%	Praha 10, K Horkám 16/23	29131804
<i>Společnost s kapitálovou účastí ZPVK</i> Zdroj pitné vody Káraný, a.s. (dále i jen ZPVK)	% podíl ZPVK v dceřin. spol.		
Vodárna Káraný, a.s.	100%	Praha 1, Žatecká 110/2	29148995

## ODDÍL II. ZPŮSOB OVLÁDÁNÍ

Ovládající osoba hlavní město Praha byla v účetním období majitelem 5445 ks akcií Ovládané osoby představujících 100 % akcií Ovládané osoby a měla tomu odpovídající podíl na hlasovacích právech a byla tak jediným akcionářem ovládané osoby. Rada hlavního města Prahy vykonává působnost valné hromady PVS.

Ovládající osoba může prosadit jmenování, volbu, odvolání všech osob, které jsou statutárním orgánem nebo jeho členem, nebo členem dozorčího orgánu ovládané osoby.

## ODDÍL III. ROZHODNÉ OBDOBÍ

Tato zpráva je zpracována za poslední účetní období tj. za období od 1. ledna 2015 do 31. prosince 2015.

## ODDÍL IV. PŘEHLED JEDNÁNÍ UČINĚNÝCH NA POPUD NEBO V ZÁJMU OVLÁDAJÍCÍ OSOBY NEBO JÍ OVLÁDANOU OSOBOU

Za poslední účetní období tj. za období od 1. ledna 2015 do 31. prosince 2015 nebyla ze strany Ovládané osoby učiněna žádná jednání, která by byla učiněna na popud nebo v zájmu Ovládající osoby nebo osob jí ovládaných, a která by se týkala majetku přesahujícího 10% vlastního kapitálu PVS.

## ODDÍL V. SMLOUVY A DOHODY UZAVŘENÉ MEZI OSOBOU OVLÁDAJÍCÍ A OSOBOU OVLÁDANOU A OSOBOU OVLÁDANOU A PROPOJENÝMI OSOBAMI

- 1) Mezi Ovládanou osobou a Ovládající osobou byly uzavřeny smluvní vztahy upravující podmínky nájmu a správy vodohospodářského majetku hl. města Prahy včetně zajištění podmínek pro realizaci oprav a obnovy vodohospodářské infrastruktury (smlouvy o výpůjčce částí komunikací). Všechny smlouvy byly uzavřeny za podmínek obvyklých v obchodním styku a plnění a protiplnění odpovídají podmínkám obvyklého obchodního styku

s přihlédnutím k povaze obchodní aktivity Ovládané osoby, takže plněním těchto smluv Ovládané osobě nevznikla žádná újma.

2) Mezi Ovládanou osobou a osobami ovládanými stejnou Ovládající osobou byly v rámci zabezpečení fungování vodohospodářské infrastruktury hl. m. Prahy uzavřeny v bodě V. 3 uvedené smluvní vztahy. Zejména se jedná o smluvní zajištění dodávky pitné vody pro hlavní město Prahu a smlouvu o podnájmu upravují podmínky umístění vodohospodářských sítí v kolektorech. Všechny smlouvy byly uzavřeny za podmínek obvyklých v obchodním styku a plnění a protiplnění odpovídají podmínkám obvyklého obchodního styku s přihlédnutím k povaze obchodní aktivity Ovládané osoby, takže plněním těchto smluv Ovládané osobě nevznikla žádná újma.

**3) Přehled vzájemných smluv uzavřených mezi Ovládanou osobou a Ovládající osobou a osobami ovládanými stejnou Ovládající osobou:**

Název smlouvy	Předmět	Druhá smluvní strana
Smlouva o výpůjčce	Zdvojení výtaku z ČSOV 0001, ul. K Zahradnictví, P8	Technická správa komunikací
Smlouva o zajištění provedení přeložky PZ	Rekonstrukce výpusti z OK 1C, ul. Maďarská, P 6	Pražská plynárenská Distribuce, a.s., člen koncernu Pražská plynárenská, a.s.
Dohoda o převodu práv a povinností ke stavbě	Dostavba VDJ Uhříněves, P22	PREdistribuce, a.s.
Smlouva o uzavření budoucí smlouvy o zřízení věcného břemene	Dostavba VDJ Uhříněves, P22	PREdistribuce, a.s.
Smlouva o smlouvě budoucí o připojení na napěťové hladině NN	Propoj DN 800 do pásma VDJ Kozinec, P9	PREdistribuce, a.s.
Smlouva o připojení	Obnova vodovodních řadů, Karlovo náměstí, P2 - II. etapa	PREdistribuce, a.s.
Smlouva o smlouvě budoucí o připojení na napěťové hladině NN	Optimalizace hydraulických poměrů, pásmo 237, ul. Podle Kačerova, P4	PREdistribuce, a.s.
Smlouva o výpůjčce	Dostavba VDJ Uhříněves, P22	Technická správa komunikací
Smlouva o výpůjčce- ul. Pilotů	Obnova vodovodního řadu DN 1200, ul. Drnovská, P6	Technická správa komunikací
Smlouva o výpůjčce	Obnova vodovodního řadu, ul. Průběžná, P10	Technická správa komunikací
Smlouva o výpůjčce	Rekonstrukce stoky D - stavba 2d, P6 - 2.etapa	Technická správa komunikací
Smlouva o výpůjčce	Odstranění povodňových škod - výpust 1. pluku, P8	Technická správa komunikací
Smlouva o výpůjčce	Odstranění povodňových škod - sběrač ul. Zenklova (od Rokytky po Libeňský most), P8	Technická správa komunikací
Smlouva o výpůjčce	Obnova vodovodních řadů, ul. Pod Táborem, P9	Technická správa komunikací
Smlouva o výpůjčce	Rekonstrukce kanalizace, ul. Kvestorská a okolí, P4	Technická správa komunikací
Smlouva o výpůjčce	Odstranění povodňových škod - výpusti a ČSOV, ul. Žitavského, P5	Technická správa komunikací
Smlouva o výpůjčce	Obnova vodovodního řadu, ul. Možného a Za humny, P 6	Technická správa komunikací
Smlouva o výpůjčce	Rekonstrukce sběrače Novodvorská, ul. Vrbova, P4	Technická správa komunikací
Smlouva o výpůjčce - rozšíření záboru (křižovatka Vrbova x Ve Studeném)	Rekonstrukce sběrače Novodvorská, ul. Vrbova, P4	Technická správa komunikací
Smlouva o výpůjčce	Rekonstrukce kanalizace, ul. Jiskrova, P4	Technická správa komunikací
Smlouva o výpůjčce	Obnova vodovodních řadů, ul. Jiskrova a Pikovická, P4	Technická správa komunikací

Smlouva o výpůjčce	Rekonstrukce kanalizace, ul. Kvestorská a okolí, P4	Technická správa komunikací
Smlouva o výpůjčce	Obnova vodovodního řadu, ul. Rektorská, P10	Technická správa komunikací
Smlouva o výpůjčce	Rekonstrukce kanalizace, ul. Rektorská, P10	Technická správa komunikací
Smlouva o výpůjčce	Obnova vodovodního řadu, ul. Vltavská, P5	Technická správa komunikací
Smlouva o výpůjčce	Obnova vodovodních řadů, ul. Nad Koulkou a okolí, P5	Technická správa komunikací
Smlouva o výpůjčce	Obnova vodovodního řadu, ul. Kmochova, P5	Technická správa komunikací
Smlouva o výpůjčce	Obnova vodovodních řadů, ul. Nádražní a okolí, P5	Technická správa komunikací
Smlouva o výpůjčce	ČSOV VINOŘ Štěpánovská, P9	Technická správa komunikací
Smlouva o výpůjčce	ČSOV VINOŘ Štěpánovská, P9 - prodloužení termínu	Technická správa komunikací
Smlouva o výpůjčce	Rekonstrukce kanalizace, ul. Podolské nábřeží, P4	Technická správa komunikací
Smlouva o výpůjčce	Rekonstrukce kanalizace, ul. Opata Konráda, P16	Technická správa komunikací
Smlouva o výpůjčce	Rekonstrukce kanalizace, ul. Lesáků, P16	Technická správa komunikací
Smlouva o výpůjčce	Rekonstrukce kanalizace, ul. Podolské nábřeží, P4	Technická správa komunikací
Smlouva o výpůjčce	Rekonstrukce kanalizace, ul. Podolské nábřeží, P4 - prodloužení termínu	Technická správa komunikací
Smlouva o výpůjčce	Rekonstrukce kanalizace, ul. Podolské nábřeží, P4 - prodloužení termínu - zábor 2x2 m	Technická správa komunikací
Smlouva o výpůjčce	Rekonstrukce kanalizace, ul. V Hluboké, P16	Technická správa komunikací
Smlouva o výpůjčce	Rekonstrukce OK 23 K, ul. Podbělohorská, P5	Technická správa komunikací
Smlouva o výpůjčce	Rekonstrukce OK 23 K, ul. Podbělohorská, P5 - prodloužení termínu a rozšíření záboru	Technická správa komunikací
Smlouva o výpůjčce	Obnova vodovodních řadů, ul. Metujská a okolí, P14	Technická správa komunikací
Smlouva o výpůjčce	Propoj DN 800 do pásma VDJ Kozinec, P9	Technická správa komunikací
Smlouva o výpůjčce	Propoj DN 800 do pásma VDJ Kozinec, P9 - prodloužení termínu	Technická správa komunikací
Smlouva o výpůjčce	Rekonstrukce armaturní šachty, ul. Kovářova, P5	Technická správa komunikací
Smlouva o výpůjčce	Odstranění povodňových škod - Žižkovská výpust, P8	Technická správa komunikací
Smlouva o výpůjčce	Odstranění povodňových škod - Žižkovská výpust, P8 - prodloužení termínu	Technická správa komunikací
Smlouva o výpůjčce	Obnova vodovodních řadů, ul. Chelčického a okolí, P3	Technická správa komunikací
Smlouva o výpůjčce	Obnova vodovodních řadů, ul. Chelčického a okolí, P3 - prodloužení termínu	Technická správa komunikací
Dohoda o komunikaci provozovatelů	Úprava provozní komunikaci provozovatelů vodovodní infrastruktury	Želivská provozní, a.s.
Dohoda o narovnání	Dořešení účetních otázek spojených s dokončením stavebních akcí z předchozích let	Úpravna vody Želivka, a.s.
Smlouva o zřízení VB	Služebnost inženýrské sítě - parc.č. 914/6, k.ú. Vestec u Prahy a parc.č. 82/3	Úpravna vody Želivka, a.s.
Dodatek č. 30 ke smlouvě o nájmu a správě	Rozšíření předmětu nájmu o nově pořízený majetek	Hlavní město Praha
Dodatek č. 31 ke smlouvě o nájmu a správě	Zúžení předmětu nájmu o vyřazený majetek	Hlavní město Praha
Dodatek č. 32 ke smlouvě o nájmu a správě	Sjednání výše nájemného pro rok 2015	Hlavní město Praha
Dodatek č. 33 ke smlouvě o nájmu a správě	Rozšíření předmětu nájmu o dříve pořízený majetek (OMI HMP)	Hlavní město Praha
Dodatek č. 11 k smlouvě o podnájmu a poskytování služeb	Podnájem prostor v kolektorové síti pro rok 2015	Kolektory Praha a.s

Dodatek č. 1 - Smlouva o dodávkách předané vody	Dodávka vody do předávacích míst Káraný - cena za 1 m <sup>3</sup> pro 2015	Vodárna Káraný, a.s.
Dodatek č. 1 - Smlouva o dodávkách předané vody	Dodávka vody předané do předávacích míst Jesenice - cena za 1 m <sup>3</sup> pro 2015	Želivská provozní s.r.o.
Smlouva o poskytování účetních služeb – dodatek. č. 2	prodloužení trvání smlouvy	Vodárna Káraný, a.s.

## ODDÍL VI. POSOUZENÍ ÚJMY

V průběhu účetního období nebyla v zájmu či na popud osoby Ovládající a ostatních osob ovládaných stejnou Ovládající osobou propojených osob ze strany ovládané osoby přijata či uskutečněna žádná jiná opatření mimo rámec běžných opatření uskutečňovaných Ovládanou osobou ve vztahu k Osobě ovládající jako akcionáři Ovládané osoby.

V průběhu účetního období nebyla v zájmu či na popud osoby ovládající a ostatních propojených osob ze strany ovládané osoby přijata či uskutečněna žádná jiná plnění a protiplnění mimo rámec běžných plnění a protiplnění uskutečňovaných ovládanou osobou ve vztahu k osobě ovládající jako akcionáři ovládané osoby.

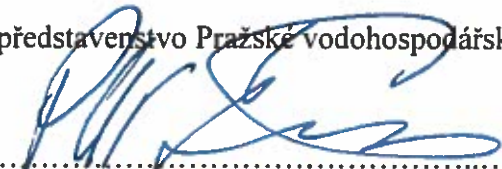
Společnost prohlašuje, že jí nevznikla z titulu uzavření výše uvedených smluv, výše uvedených jiných právních úkonů, ostatních opatření a poskytnutých plnění či přijatých protiplnění žádná újma.

## ODDÍL VII. ZÁVĚR

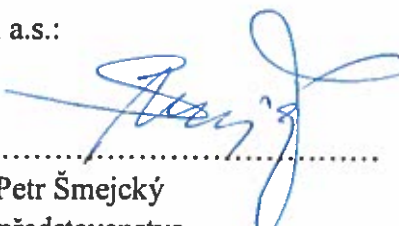
Zpráva bude předložena k přezkoumání dozorčí radě a auditorovi společnosti. Zpráva obsahuje pravdivé a úplné údaje odpovídající skutečnosti roku 2015. Vzhledem k tomu, že Pražská vodohospodářská společnost a. s. je povinna ze zákona zpracovávat výroční zprávu, bude tato zpráva do ní vložena jako její nedílná součást.

V Praze dne 30. března 2016

Za představenstvo Pražské vodohospodářské společnosti a.s.:



.....  
Ing. Petr Žejdlík, MBA  
předseda představenstva



.....  
Ing. Petr Šmejcký  
člen představenstva



**Účetní závěrka  
za rok 2015**

**Zpráva nezávislého auditora  
pro akcionáře  
společnosti  
Pražská  
vodoхозяйodářská společnost a.s.**

Minimální závazný výčet informací  
podle vyhlášky č. 500/2002 Sb.,  
ve znění pozdějších předpisů

**ROZVAHA**  
v plném rozsahu  
ke dni 31.12.2015  
(v celých tisících Kč)

IC  
25656112

Jméno a příjmení, obchodní firma nebo jiný  
název účetní jednotky  
Pražská vodohospodářská  
společnost a.s.

Sídlo nebo bydliště účetní jednotky a místo  
podnikání liší-li se od bydliště

Žatecká 110/2  
Praha 1

Označení a	AKTIVA b	Číslo řádku c	Běžné účetní období			Minulé úč. období
			Brutto 1	Korekce 2	Netto 3	Netto 4
	AKTIVA CELKEM (ř. 02 + 03 + 31 + 63) = ř. 67	001	2 591 700	-72 807	2 518 893	2 505 052
A.	Pohledávky za upsaný základní kapitál	002				
B.	Dlouhodobý majetek (ř. 04 + 13 + 23)	003	135 253	-72 807	62 446	66 651
B. I.	Dlouhodobý nehmotný majetek (ř. 05 až 12)	004	104 641	-55 053	49 588	54 859
B. I. 1.	Zřizovací výdaje	005				
2.	Nehmotné výsledky výzkumu a vývoje	006				
3.	Software	007	100 905	-51 573	49 332	54 658
4.	Ocenitelná práva	008				
5.	Goodwill (+/-)	009				
6.	Jiný dlouhodobý nehmotný majetek	010	3 592	-3 480	112	
7.	Nedokončený dlouhodobý nehmotný majetek	011	144		144	201
8.	Poskytnuté zálohy na dlouhodobý nehmotný majetek	012				
B. II.	Dlouhodobý hmotný majetek (ř. 14 až 22)	013	30 612	-17 754	12 858	11 792
B. II. 1.	Pozemky	014				
2.	Stavby	015	8 679	-1 679	7 000	7 114
3.	Samostatné hmotné movité věci a soubory hmotných movitých věcí	016	21 188	-16 075	5 113	4 429
4.	Pěstební celky trvalých porostů	017				
5.	Dospělá zvířata a jejich skupiny	018				
6.	Jiný dlouhodobý hmotný majetek	019	59		59	69
7.	Nedokončený dlouhodobý hmotný majetek	020	233		233	
8.	Poskytnuté zálohy na dlouhodobý hmotný majetek	021	453		453	180
9.	Oceňovací rozdíl k nabytému majetku (+/-)	022				
B. III.	Dlouhodobý finanční majetek (ř. 24 až 30)	023				
B. III. 1.	Podíly - ovládaná osoba	024				
2.	Podíly v účetních jednotkách pod podstatným vlivem	025				
3.	Ostatní dlouhodobé cenné papíry a podíly	026				
4.	Zápůjčky a úvěry - ovládaná nebo ovládající osoba, podstatný vliv	027				
5.	Jiný dlouhodobý finanční majetek	028				
6.	Pořizovaný dlouhodobý finanční majetek	029				
7.	Poskytnuté zálohy na dlouhodobý finanční majetek	030				

Označení a	AKTIVA b	Číslo řádku c	Běžné účetní období			Minulé úč. období
			Brutto 1	Korekce 2	Netto 3	Netto 4
C.	Oběžná aktiva (ř. 32 + 39 + 48 + 58)	031	2 443 971		2 443 971	2 428 756
C. I.	Zásoby (ř. 33 až 38)	032				
C. I. 1.	Materiál	033				
2.	Nedokončená výroba a polotovary	034				
3.	Výrobky	035				
4.	Mladá a ostatní zvířata a jejich skupiny	036				
5.	Zboží	037				
6.	Poskytnuté zálohy na zásoby	038				
C. II.	Dlouhodobé pohledávky (ř. 40 až 47)	039	14 643		14 643	12 187
C. II. 1.	Pohledávky z obchodních vztahů	040				
2.	Pohledávky - ovládaná nebo ovládající osoba	041				
3.	Pohledávky - podstatný vliv	042				
4.	Pohledávky za společnosti	043				
5.	Dlouhodobé poskytnuté zálohy	044				
6.	Dohadné účty aktivní	045				
7.	Jiné pohledávky	046				
8.	Odložená daňová pohledávka	047	14 643		14 643	12 187
C. III.	Krátkodobé pohledávky (ř. 49 až 57)	048	181 692		181 692	172 849
C. III. 1.	Pohledávky z obchodních vztahů	049	93 162		93 162	30 964
2.	Pohledávky - ovládaná nebo ovládající osoba	050				
3.	Pohledávky - podstatný vliv	051				
4.	Pohledávky za společnosti	052				
5.	Sociální zabezpečení a zdravotní pojištění	053				
6.	Stát - daňové pohledávky	054	44 786		44 786	44 148
7.	Krátkodobé poskytnuté zálohy	055	43 740		43 740	97 737
8.	Dohadné účty aktivní	056				
9.	Jiné pohledávky	057	4		4	
C. IV.	Krátkodobý finanční majetek (ř. 59 až 62)	058	2 247 636		2 247 636	2 243 720
C. IV. 1.	Peníze	059	180		180	112
2.	Účty v bankách	060	2 247 456		2 247 456	2 243 608
3.	Krátkodobé cenné papíry a podíly	061				
4.	Pořizovaný krátkodobý finanční majetek	062				
D. I.	Časové rozlišení (ř. 64 až 66)	063	12 476		12 476	9 645
D. I. 1.	Náklady příštích období	064	3 243		3 243	2 482
2.	Komplexní náklady příštích období	065				
3.	Příjmy příštích období	066	9 233		9 233	7 163

Označení	PASIVA	Číslo řádku	Stav v běžném účetním období	Stav v minulém účetním období
a	b	c	5	6
	PASIVA CELKEM (ř. 68 + 85 + 118) = ř. 001	067	2 518 893	2 505 052
A.	Vlastní kapitál (ř. 69 + 73 + 78 + 81 + 84)	068	174 680	169 414
A. I.	Základní kapitál (ř. 70 až 72)	069	5 445	5 445
A. I. 1.	Základní kapitál	070	5 445	5 445
2.	Vlastní akcie a vlastní obchodní podíly (-)	071		
3.	Změny základního kapitálu (+/-)	072		
A. II.	Kapitálové fondy (ř. 74 až 79)	073		
A. II. 1.	Ážio	074		
2.	Ostatní kapitálové fondy	075		
3.	Oceňovací rozdíly z přecenění majetku a závazků (+/-)	076		
4.	Oceňovací rozdíly z přecenění při přeměnách obchodních korporací (+/-)	077		
5.	Rozdíly z přeměn obchodních korporací (+/-)	078		
6.	Rozdíly z ocenění při přeměnách obchodních korporací (+/-)	079		
A. III.	Fondy ze zisku (ř. 81 + 82)	080	127 961	124 850
A. III. 1.	Zákonný rezervní fond / Nedělitelný fond	081	3 070	3 070
2.	Statutární a ostatní fondy	082	124 891	121 780
A. IV.	Výsledek hospodaření minulých let (ř. 84 až 86)	083	33 671	29 989
A. IV. 1.	Nerozdělený zisk minulých let	084	33 671	29 989
2.	Neuhrazená ztráta minulých let (-)	085		
3.	Jiný výsledek hospodaření minulých let (+/-)	086		
A. V. 1.	Výsledek hospodaření běžného účetního období (ř. 01 - 69 - 73 - 80 - 83 - 89 - 122) = ř. 60 výkazu zisku a ztráty	087	7 603	9 130
A. V. 2.	Rozhodnuto o zálohách na výplatu podílu na zisku (-)	088		
B.	Cizí zdroje (ř. 90 + 95 + 106 + 118)	089	2 341 942	2 335 282
B. I.	Rezervy (ř. 87 až 90)	090	125 000	115 000
B. I. 1.	Rezervy podle zvláštních právních předpisů	091		
2.	Rezerva na důchody a podobné závazky	092		
3.	Rezerva na daň z příjmů	093		
4.	Ostatní rezervy	094	125 000	115 000
B. II.	Dlouhodobé závazky (ř. 96 až 105)	095		
B. II. 1.	Závazky z obchodních vztahů	096		
2.	Závazky - ovládaná nebo ovládající osoba	097		
3.	Závazky - podstatný vliv	098		
4.	Závazky ke společníkům	099		
5.	Dlouhodobé přijaté zálohy	100		
6.	Vydané dluhopisy	101		
7.	Dlouhodobé směnky k úhradě	102		
8.	Dohadné účty pasivní	103		
9.	Jiné závazky	104		
10.	Odložený daňový závazek	105		

Označení	PASIVA	Číslo řádku	Stav v běžném účetním období	Stav v minulém účetním období
a	b	c	5	6
B. III.	Krátkodobé závazky (ř. 107 až 117)	106	2 216 942	2 220 282
B. III. 1.	Závazky z obchodních vztahů	107	2 164 031	2 108 828
2.	Závazky - ovládaná nebo ovládající osoba	108		
3.	Závazky - podstatný vliv	109		
4.	Závazky ke společníkům	110		
5.	Závazky k zaměstnancům	111	4 431	4 236
6.	Závazky ze sociálního zabezpečení a zdravotního pojištění	112	2 469	2 294
7.	Stát - daňové závazky a dotace	113	926	3 541
8.	Krátkodobé přijaté zálohy	114	42 002	98 304
9.	Vydané dluhopisy	115		
10.	Dohadné účty pasivní	116	3 083	3 079
11.	Jiné závazky	117		
B. IV.	Bankovní úvěry a výpomoci (ř. 119 až 121)	118		
B. IV. 1.	Bankovní úvěry dlouhodobé	119		
2.	Krátkodobé bankovní úvěry	120		
3.	Krátkodobé finanční výpomoci	121		
C. I.	Časové rozlišení (ř. 123 + 124)	122	2 271	356
C. I. 1.	Výdaje příštích období	123	2 271	277
2.	Výnosy příštích období	124		79

*Urychleně! Konec!*

Sestaveno dne: 30. 3. 2016

Právní forma účetní jednotky: akciová společnost

Předmět podnikání účetní jednotky: technická činnost v investiční výstavbě, správa nemovitého a movitého majetku

Podpisový záznam:

Minimální závazný výčet informací  
podle vyhlášky č. 500/2002 Sb.,  
ve znění pozdějších předpisů

**VÝKAZ ZISKU A ZTRÁTY**  
**v plném rozsahu**  
ke dni 31.12.2015  
(v celých tisících Kč)

Jméno a příjmení, obchodní firma nebo jiný  
název účetní jednotky  
**Pražská vodohospodářská  
společnost a.s.**

Sídlo nebo bydliště účetní jednotky a místo  
podnikání liší-li se od bydliště

Žatecká 110/2  
Praha 1

IČ
25656112

Označení a	TEXT b	Číslo řádku c	Skutečnost v účetním období	
			běžném 1	minulém 2
I.	Tržby za prodej zboží	01	714 827	679 242
A.	Náklady vynaložené na prodané zboží	02	714 280	678 734
+	Obchodní marže (ř. 01 - 02)	03	547	508
II.	Výkony (ř. 05 až 07)	04	1 961 873	1 956 277
II. 1.	Tržby za prodej vlastních výrobků a služeb	05	1 961 873	1 956 277
2.	Změna stavu zásob vlastní činnosti	06		
3.	Aktivace	07		
B.	Výkonová spotřeba (ř. 09 + 10)	08	1 847 484	1 842 875
B. 1.	Spotřeba materiálu a energie	09	4 442	5 156
B. 2.	Služby	10	1 843 042	1 837 719
+	Přidaná hodnota (ř. 03 + 04 - 08)	11	114 936	113 910
C.	Osobní náklady (ř. 13 až 16)	12	96 012	88 724
C. 1.	Mzdové náklady	13	63 197	60 652
C. 2.	Odměny členům orgánů obchodní korporace	14	7 400	4 763
C. 3.	Náklady na sociální zabezpečení a zdravotní pojištění	15	23 238	21 409
C. 4.	Sociální náklady	16	2 177	1 900
D.	Daně a poplatky	17	72	88
E.	Odpisy dlouhodobého nehmotného a hmotného majetku	18	7 542	7 148
III.	Tržby z prodeje dlouhodobého majetku a materiálu (ř. 20 + 21)	19	1 766 714	1 438 466
III. 1.	Tržby z prodeje dlouhodobého majetku	20	1 766 714	1 438 466
III. 2.	Tržby z prodeje materiálu	21		
F.	Zůstatková cena prodaného dlouhodobého majetku a materiálu (ř. 23 + 24)	22	1 766 798	1 438 443
F. 1.	Zůstatková cena prodaného dlouhodobého majetku	23	1 766 798	1 438 443
F. 2.	Prodaný materiál	24		
G.	Změna stavu rezerv a opravných položek v provozní oblasti a komplexních nákladů příštích období (+/-)	25	10 000	22 440
IV.	Ostatní provozní výnosy	26	5 517	12 988
H.	Ostatní provozní náklady	27	7 109	15 360
V.	Převod provozních výnosů	28		
I.	Převod provozních nákladů	29		
.	Provozní výsledek hospodaření [ř. 11 - 12 - 17 - 18 + 19 - 22 - (+/-25) + 26 - 27+ (-28) - (-29)]	30	-366	-6 839

Označení a	TEXT b	Číslo řádku c	Skutečnost v účetním období	
			běžném 1	minulém 2
VI.	Tržby z prodeje cenných papírů a podílů	31		
J.	Prodané cenné papíry a podíly	32		
VII.	Výnosy z dlouhodobého finančního majetku (ř. 34 až 36)	33		
VII.1.	Výnosy z podílů v ovládaných osobách a v účetních jednotkách pod podstatným vlivem	34		
VII.2.	Výnosy z ostatních dlouhodobých cenných papírů a podílů	35		
VII.3.	Výnosy z ostatního dlouhodobého finančního majetku	36		
VIII.	Výnosy z krátkodobého finančního majetku	37		
K.	Náklady z finančního majetku	38		
IX.	Výnosy z přecenění cenných papírů a derivátů	39		
L.	Náklady z přecenění cenných papírů a derivátů	40		
M.	Změna stavu rezerv a opravných položek ve finanční oblasti (+/-)	41		
X.	Výnosové úroky	42	9 949	18 111
N.	Nákladové úroky	43		
XI.	Ostatní finanční výnosy	44	3	1
O.	Ostatní finanční náklady	45	98	81
XII.	Převod finančních výnosů	46		
P.	Převod finančních nákladů	47		
*	Finanční výsledek hospodaření (ř. 31 - 32 + 33 + 37 - 38 + 39 - 40 - (+/-)41 + 42 - 43 + 44 - 45 + (-46) - (-47))	48	9 854	18 031
Q.	Daň z příjmů za běžnou činnost (ř. 50 + 51)	49	1 885	2 062
Q. 1.	- splatná	50	4 342	6 130
Q. 2.	- odložená	51	-2 457	-4 068
..	Výsledek hospodaření za běžnou činnost (ř. 30 + 48 - 49)	52	7 603	9 130
XIII.	Mimořádné výnosy	53		
R.	Mimořádné náklady	54		
S.	Daň z příjmů z mimořádné činnosti (ř. 56 + 57)	55		
S. 1.	- splatná	56		
S. 2.	- odložená	57		
*	Mimořádný výsledek hospodaření (ř. 53 - 54 - 55)	58		
T.	Převod podílu na výsledku hospodaření společníkům (+/-)	59		
...	Výsledek hospodaření za účetní období (+/-) (ř. 52 + 58 - 59)	60	7 603	9 130
....	Výsledek hospodaření před zdaněním (+/-) (ř. 30 + 48 + 53 - 54)	61	9 488	11 192

*Urychlová* *Kučel*

Sestaveno dne: 30. 3. 2016

Právní forma účetní jednotky: akciová společnost

Předmět podnikání účetní jednotky: inženýrsko - technická činnost v investiční výstavbě, správa nemovitého a movitého majetku

Podpisový záznam:

# **Příloha k účetní závěrce**

**Pražská vodohospodářská společnost a.s.**

**Za období od 1. 1. 2015 do 31. 12. 2015**

**Sestavená dle vyhlášky č. 500/2002 Sb. ve znění pozdějších předpisů  
dne 30. 3. 2016**

**Podpisový záznam statutárního orgánu:**

A handwritten signature in blue ink, consisting of several stylized, overlapping loops and lines, positioned at the bottom center of the page.



## I. Popis účetní jednotky (§ 39, odst. 1)

<b>Firma:</b>	Pražská vodohospodářská společnost a.s.
<b>IČ:</b>	25656112
<b>Založení/Vznik:</b>	1. dubna 1998
<b>Sídlo:</b>	Praha 1, Staré Město, Žatecká 110/2, PSČ 110 00
<b>Právní forma:</b>	Akciová společnost
<b>Spisová značka:</b>	Společnost byla zapsána u Městského soudu v Praze oddíl B, vložka 5290
<b>Účetní období:</b>	1. leden až 31. prosinec

### Předmět podnikání:

- projektová činnost ve výstavbě
- činnost účetních poradců, vedení účetnictví, vedení daňové evidence
- výroba, obchod a služby neuvedené v přílohách 1 až 3 živnostenského zákona

### Obory činnosti (dle evidence živnostenského rejstříku):

- provozování vodovodů a kanalizací a úprava a rozvod vody
- zprostředkování obchodu a služeb
- velkoobchod a maloobchod
- poskytování software, poradenství v oblasti informačních technologií, zpracování dat, hostingové a související činnosti a webové portály
- realitní činnost, správa a údržba nemovitostí
- poradenská a konzultační činnost, zpracování odborných studií a posudků
- služby v oblasti administrativní správy a služby organizačně hospodářské povahy

### Historie

Pražská vodohospodářská společnost akciová společnost (dále jen PVS) byla zapsána do obchodního rejstříku dne 1. 4. 1998. Sídlem společnosti je Praha 1, Žatecká 110/2. Předmětem činnosti je především správa nemovitého a movitého majetku, inženýrsko-technické činnosti v investiční výstavbě a provádění posudkové a koncepční činnosti ve vodním hospodářství.

Společnost vznikla na základě privatizace Pražských vodáren s. p. a Pražské kanalizace a vodních toků s. p., dle rozhodnutí MF ČR ze dne 7. 11. 1997, čj. 41/70659/97. Na společnost přešel ze státních podniků movitý majetek privatizovaných subjektů potřebný pro výkon správy infrastrukturního vodohospodářského majetku.

PVS je společnost, jejímž jediným zakladatelem byl Fond národního majetku ČR, který převedl akcie na tři vlastníky: hlavní město Praha, sdružení právnických osob „Úpravna vody Želivka“ a sdružení právnických osob „Zdroj pitné vody Káraný“. Ke změně převodu akcií

došlo u sdružení právnických osob „Úpravna vody Želivka“ a sdružení právnických osob „Zdroj pitné vody Káraný“ v říjnu 2001 a to smlouvou o vkladu podniku výše uvedených sdružení do společností „Úpravna vody Želivka, a.s.“ a „Zdroj pitné vody Káraný, a.s.“, které vznikly 1. 1. 2002.

Dne 15. 12. 2008 došlo na základě kupní smlouvy k převodu 58 kusů akcií PVS ze společnosti Zdroj pitné vody Káraný, a.s. na hlavní město Praha a dne 22. 12. 2008 bylo na základě kupní smlouvy převedeno zbývajících 377 kusů akcií PVS ze společnosti Úpravna vody Želivka, a.s. na hlavní město Praha. Od 22. 12. 2008 vlastní hlavní město Praha 5 445 kusů akcií a je jediným akcionářem PVS.

### **Složení statutárních orgánů**

#### **Předseda představenstva:**

Ing. Petr Žejdlík, MBA

#### **Místopředseda představenstva:**

Martin Vlasta

#### **Člen představenstva:**

Ing. Petr Šmejcký

#### **Předseda dozorčí rady:**

Ing. Miloš Šimon – od 18. 2. 2015

Ing. Pavel Richter – do 17. 2. 2015

#### **Místopředseda dozorčí rady:**

Ing. Pavel Čihák – od 1. 4. 2015 (člen od 18. 2. 2015)

Ing. Stanislav Urbánek, CSc. – do 17. 2. 2015

#### **Členové dozorčí rady:**

Mgr. Ing. Martin Kopecký – od 18. 2. 2015

Michal Kucián – od 18. 2. 2015

Miroslav Nauč – od 18. 2. 2015

MUDr. Vladimír Říha – od 18. 2. 2015

Ing. Milan Růžička – do 17. 2. 2015

Mgr. Petr Trombik – do 17. 2. 2015

Mgr. Jan Morávek – do 17. 2. 2015

MUDr. Tomáš Kaštovský – do 17. 2. 2015

Mgr. Martina Zdeňková, MBA

Ing. Jiří Kubát

Ing. Ilona Veselá

Všechny změny v průběhu roku 2015 byly zapsány v obchodním rejstříku.

### **Základní kapitál**

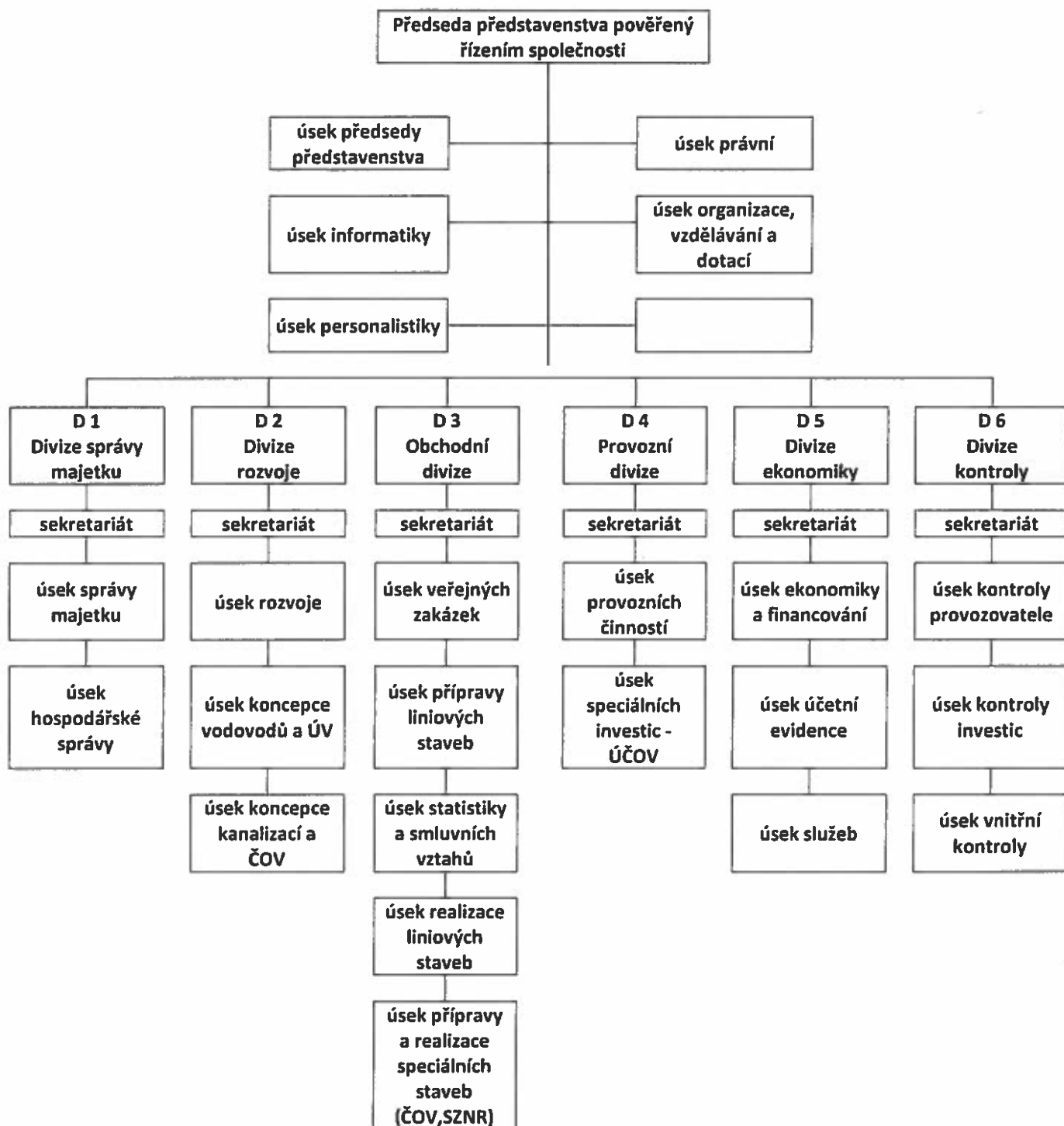
Registrovaný základní kapitál společnosti, zapsaný v obchodním rejstříku, představuje částku 5 445 000,- Kč. Jeho výše se v průběhu roku 2015 nezměnila, ani se nezměnila od roku 1998.

Představuje 5 445 kusů akcií na jméno v hodnotě 1 000,- Kč za 1 akcii. Splaceno 100%.

K 31. 12. 2015 je jediným akcionářem hlavní město Praha.

Nebyly uzavřeny ovládací smlouvy.

## II. Organizační struktura společnosti



## Vlastní kapitál

Výše vlastního kapitálu k 1. 1. 2015 činila 169 414 tis. Kč. Vlastní kapitál se skládá ze základního kapitálu, z rezervního fondu, sociálního a ostatních fondů, z výsledku hospodaření běžného účetního období.

K 31. 12. 2015 činí výše vlastního kapitálu 174 680 tis. Kč. Výsledek hospodaření před zdaněním je 9 488 tis. Kč a po zdanění 7 603 tis. Kč.

## III. Zaměstnanci (§ 39 odst. 3 - 4)

### Osobní náklady

Stav zaměstnanců k 31. 12. 2015

<b>Přepočtený počet</b>	<b>104</b>
Z toho:	
• řídicí pracovníci	5
• ostatní	99

<b>Mzdové náklady včetně OON v tis. Kč</b>	<b>63 197</b>
Z toho:	
• ONN, odstupné, náhrady v nemoci	282
• Mzdové náklady	62 915
Z toho:	
• řídicí pracovníci	7 920
• ostatní	54 968
• dohadná položka na mzdy, bude vyplacena v roce 2016	1 105
• zrušená dohadná položky za minulé období	-1 078

<b>Odměny statutárním orgánům</b>	<b>7 400</b>
-----------------------------------	--------------

<b>Sociální náklady</b>	<b>2 177</b>
Z toho:	
• příspěvky na důchodové pojištění	886
• náklady na stravování	1 291

<b>Zdravotní a sociální pojištění</b>	<b>23 238</b>
Z toho:	
• odvedené do 31. 12. 2015	21 369
• odvedené do 31. 1. 2016	1 860
• dohadná položka na mzdy, bude vyplacena v roce 2016	376
• zrušená dohadná položky za minulé období	-367

<b>Dohadná položka (součástí výše uvedených mzdových nákladů)</b>	<b>1 481</b>
• mzdy	1 105
• pojištění	376

Součástí mzdových nákladů je dohadná položka, která představuje nevyplacenou nezaručenou roční část mezd, sociální a zdravotní pojištění za sledované období.

Součástí ostatních plnění je také užívání 2 osobních automobilů společnosti. Tato skutečnost je podložena smlouvami o svěřeni motorových vozidel do osobního užívání. Uživatelům je srážena daň z příjmu z částky představující 1 % z pořizovací ceny vozidla a hradí spotřebu pohonných hmot za vykázané soukromé jízdy.

Společnost v roce 2015 přispívala na penzijní připojištění těm zaměstnancům, kteří mají uzavřenou smlouvu s penzijním fondem a nejsou ve zkušební době.

#### IV. Účetní metody (§ 39 odst. 5 - 11)

##### 1) Základní zásada vedení účetnictví

Účetnictví je vedeno na principu historických pořizovacích cen. Částky v účetní závěrce jsou vyjádřeny v tisících korun českých.

##### 2) Dlouhodobý hmotný majetek

Dlouhodobým hmotným majetkem jsou u PVS samostatné movité věci, technické zhodnocení budov Žatecká a Korunní a umělecká díla.

U nově pořízených samostatných movitých věcí je veškerý pořízený dlouhodobý hmotný majetek veden v pořizovacích cenách, které zahrnují cenu, za kterou byl majetek pořízen a náklady s jeho pořízením související, jehož celkové ocenění je vyšší než 40 tis. Kč a doba použitelnosti delší než 1 rok.

Vlastní aktivované výkony se nevyskytují.

Odpisy dlouhodobého hmotného majetku jsou vypočítány metodou rovnoměrných odpisů. Tento postup umožňuje odepisování majetkových aktiv na základě předpokládané životnosti.

Dlouhodobý vodohospodářský majetek (investice) je během roku pořízen do majetku PVS a následující měsíc je majetek přefakturován vlastníkovvi v souladu s nájemní smlouvou. Za měsíc prosinec dochází k přefakturaci ještě v rámci roku 2015, čímž nedochází ke zkreslení majetku k 31.12.

Pořizovací cena v tis. Kč	1. 1. 2015	Přírůstky	Úbytky	31. 12. 2015
Nedokončený DHM	0	1 757 589	1 757 356	233
Poskytnuté zálohy na DHM	180	930	657	453
Samostatné movité věci	20 663	2 543	2 018	21 188
Budovy, haly a stavby	8 367	384	72	8 679
Umělecká díla	69	0	20	49
Věcná břemena	0	10	0	10
<b>Celkem</b>	<b>29 279</b>	<b>1 761 456</b>	<b>1 760 123</b>	<b>30 612</b>

Oprávkv v tis. Kč	1. 1. 2015	Zvýšení	Snížení	31. 12. 2015
Samostatné movité věci	16 234	1 859	2 018	16 075
Budovy, haly a stavby	1 253	498	72	1 679
Věcná břemena	0	0	0	0
<b>Celkem</b>	<b>17 487</b>	<b>2 357</b>	<b>2 090</b>	<b>17 754</b>
<b>Zůstatková cena</b>	<b>11 792</b>			<b>12 858</b>

## Hmotný majetek v evidenci k 31. 12. 2015

Hmotný majetek v pořizovacích cenách do 40 tis. Kč není uveden v rozvaze, ale je veden v operativní evidenci. K 31. 12. 2015 je evidenční stav tohoto majetku 9 228 tis. Kč.

### 3) Dlouhodobý nehmotný majetek

V majetku PVS má dlouhodobý nehmotný majetek významný podíl, jedná se především o software.

Nově pořízený dlouhodobý nehmotný majetek, v cenách vyšších než 60 tis Kč je uveden v rozvaze.

Dlouhodobý nehmotný majetek, jehož celkové ocenění je nižší než 60 tis. Kč, ale byl zařazen dle dřívější platné právní úpravy, je veden v rozvaze.

Pořizovací cena v tis. Kč	1. 1. 2015	Přírůstky	Úbytky	31. 12. 2015
Nedokončený DNM	201	10 409	10 466	144
Nehmotný DNM, SW	100 754	151	0	100 905
Jiný DNM	3 465	127	0	3 592
<b>Celkem</b>	<b>104 420</b>	<b>10 687</b>	<b>10 466</b>	<b>104 641</b>

Oprávký v tis. Kč	1. 1. 2015	Zvýšení	Snížení	31. 12. 2015
Nehmotný DNM, SW	46 096	5 477	0	51 573
Jiný DNM	3 465	15	0	3 480
<b>Celkem</b>	<b>49 561</b>	<b>5 492</b>	<b>0</b>	<b>55 053</b>
<b>Zůstatková cena</b>	<b>54 859</b>			<b>49 588</b>

## Nehmotný majetek v evidenci k 31. 12. 2015

Nehmotný majetek v pořizovacích cenách do 60 tis. Kč není uveden v rozvaze, ale je veden v operativní evidenci. K 31. 12. 2015 je evidenční stav tohoto majetku 2 464 tis. Kč.

### 4) Majetek v podrozvahové evidenci k 31. 12. 2015

V podrozvahové evidenci je veden vodohospodářský majetek ve vlastnictví hlavního města Prahy, který má PVS v nájmu a správě.

K 31. 12. 2015 je v podrozvahové evidenci veden tento majetek ve výši 44 082 742 tis. Kč.

### 5) Bankovní záruky

V podrozvahové evidenci jsou dále vedeny bankovní záruky.

K 31. 12. 2015 jsou ve výši 286 053 tis. Kč. Tyto bankovní záruky vznikly písemným prohlášením banky v záruční listině, že uspokojí věřitele do výše určité peněžní částky podle obsahu záruční listiny, jestliže určitá třetí osoba (dlužník) nesplní určitý závazek nebo budou splněny jiné podmínky stanovené v záruční listině.

Bankovní záruky jsou sjednávány s dodavateli investiční činnosti pro pokrytí garancí po dobu záruční doby.

### 6) Obrat

Tržby jsou zaúčtovány ke zdanitelnému plnění a jsou vykázány bez daně z přidané hodnoty.

## 7) Nájemné

Společnost PVS má uzavřenou Smlouvu o nájmu a správě věcí ve vlastnictví hlavního města Prahy v souvislosti s poskytováním vodárenských služeb a služeb odvádění a čištění odpadních vod a souvisejících služeb.

Výše nájemného činí pro rok 2015 částku 1 691 415 tis. Kč bez DPH a je hrazena jak peněžně, tak nepeněžně a to formou investic na majetku pronajímatele, aktualizací dat dlouhodobého nehmotného majetku, nákupem vodoměrů a dalšími činnostmi, které správce realizuje v zastoupení vlastníka v souladu se smlouvou o nájmu a správě.

PVS prováděla v účetním období roku 2015 přefakturaci investic vlastníkovi měsíčně.

Tímto způsobem, kdy se dodavatelské faktury účtují do nákladů a vydavatelské faktury do výnosů ve stejné výši, nedochází ke dni účetní závěrky ke zkreslení hospodářského výsledku PVS.

## 8) Krátkodobé pohledávky

Krátkodobé pohledávky vykázané v rozvaze k 31. 12. 2015 jsou uvedeny v tis. Kč:

• Z obchodních vztahů	136 902
• Za zaměstnanci	4
• Daňové pohledávky	44 786
• Přechodné účty aktiv	12 476
<b>Celkem</b>	<b>194 168</b>

Významnými pohledávkami z obchodního styku jsou pohledávky za společnostmi Pražské vodovody a kanalizace a.s. za nákup vody převzaté za 12/2015 ve výši 68 119 tis. Kč, Želivská provozní s.r.o. ve výši 45 300 tis. Kč z titulu poskytnutí zálohy na vodu předanou na 1/2016, hlavním městem Praha za provedené práce na základě Mandátní smlouvy ve výši 7 049 tis. Kč a Úpravna vody Želivka a.s. za projektové práce na stavbách rekonstrukce čerpací stanice surové vody, výměna napájecích kabelů a rekonstrukce potrubí přívodu tlakové vody v celkové výši 10 322 tis. Kč. Dále pohledávky za operátorem trhu s elektrickou energií (OTE) za prodej elektrické energie ve výši 2 928 tis. Kč. Mezi daňovými pohledávkami je významnou částkou nárok na odpočet DPH za 12/2015, splatný 25. 2. 2016 ve výši 31 602 tis. Kč a 12 480 tis. Kč, což je DPH, která bude nárokována v daňových přiznáních za leden a únor 2016, podle data přijetí faktury. Všechny uvedené pohledávky byly uhrazeny ve splatnosti v průběhu ledna - února 2016.

## 9) Dlouhodobé pohledávky

Kromě odložené daňové pohledávky společnost jiné dlouhodobé pohledávky nemá.

## 10) Krátkodobé závazky

Krátkodobé závazky vykázané v rozvaze k 31. 12. 2015 jsou uvedeny v tis. Kč:

• Z obchodních vztahů a zálohy	2 206 033
• K zaměstnancům	4 431
• Sociální a zdravotní pojištění	2 469
• Daňové závazky	926
• Přechodné účty pasiv	5 354
<b>Celkem</b>	<b>2 219 213</b>

Mezi krátkodobými závazky jsou započítány běžné závazky z obchodního styku včetně přijatých záloh na vodu převzatou ve výši 42 002 tis. Kč. Významným závazkem je závazek vyplývající ze zápočtu nájemného ve prospěch HMP oproti investiční činnosti PVS na majetku HMP.

K 31. 12. 2015 je závazek ve výši 1 823 161 tis. Kč. Dodatkem ke Smlouvě o nájmu a správě, uzavřeným dne 17. 1. 2014, byla splatnost závazku přesunuta do roku 2016. Všechny ostatní závazky byly uhrazeny v termínu splatnosti.

### **11) Dlouhodobé závazky**

Nejsou v evidenci.

### **12) Tržby podle činností**

Převažující část tržeb je tvořena tržbami z podnájemného.

Dalšími významnými tržbami jsou tržby za prodej vody předané, již méně významnou část tvoří tržby z prodeje elektrické energie vyrobené z obnovitelného zdroje, která není dodána do distribuční soustavy PRE distribuce, a.s. a je spotřebována v provozu čistírny odpadních vod.

### **13) Zásoby**

K 1. 1. 2015 ani k 31. 12. 2015 nemá společnost žádné zásoby.

### **14) Leasing**

Ve sledovaném roce 2015 nepožadovala společnost žádný majetek formou finančního leasingu.

### **15) Informace o transakcích se spřízněnými osobami**

Všechny transakce se spřízněnými osobami byly uzavřeny za běžných tržních podmínek.

### **16) Informace o nákladech auditorské společnosti**

Auditorskou společností BDO Audit s.r.o. byly poskytnuty pouze služby související s ověřením účetní závěrky společnosti ve výši 385 tis. Kč. Jiné služby nebyly poskytnuty.

### **17) Odložená daň**

Rozdíl mezi zůstatkovou cenou daňovou a účetní (závazek)	- 9 106 tis. Kč
Rezerva (pohledávka)	23 750 tis. Kč
<b>Celkem pohledávka k 31. 12. 2015</b>	<b>14 643 tis. Kč</b>
Již vytvořená odložená daňová pohledávka k 1. 1. 2015	12 186 tis. Kč
<b>Zvýšení odložené daňové pohledávky</b>	<b>2 457 tis. Kč</b>

### **18) Rezervy**

V roce 2015 byla rozpuštěna nečerpaná nedaňová rezerva na havarijní opravy současného zařízení Ústřední čistírny odpadních vod (ÚČOV) ve výši 115 000 tis. Kč.

Posun realizace stavby „Celková přestavba a rozšíření ÚČOV Praha na Císařském ostrově“ významně zvýšilo riziko výskytu provozních poruch a havárií z důvodu překročení životnosti



stavebních objektů a zejména strojního zařízení stávající čistírny. Tento stav vyvolává stále rostoucí potřebu oprav a investičních akcí k zajištění provozu ÚČOV Praha, zvláště těch objektů a zařízení, jejichž nevyhovující stav by mohl ohrozit provozní spolehlivost celé čistírny.

Z výše uvedených důvodů byla vytvořena rezerva na havarijní opravy současného zařízení ÚČOV Praha ve výši 125 000 tis. Kč.

Zůstatek rezerv nedaňových k 1. 1. 2015 činil 115 000 tis. Kč.

K 31. 12. 2015 činí zůstatek nedaňových rezerv 125 000 tis. Kč.

#### 19) Fondy a hospodářský výsledek

Fondy v tis. Kč	1. 1. 2014	Přírůstky	Úbytky	31. 12. 2014
Sociální fond	-14	1 689	1 379	296
Fond ÚČOV	1 800	0	0	1 800
Fond investic	117 684	2 000	0	119 684
Zákonný RF	3 070	0	0	3 070
Nerozdělený zisk minulých let	24 612	5 377	0	29 989
<b>Celkem</b>	<b>147 152</b>	<b>9 066</b>	<b>1 379</b>	<b>154 839</b>

Fondy v tis. Kč	1. 1. 2015	Přírůstky	Úbytky	31. 12. 2015
Sociální fond	296	2 554	2 443	407
Fond ÚČOV	1 800	0	0	1 800
Fond investic	119 684	3 000	0	122 684
Zákonný RF	3 070	0	0	3 070
Nerozdělený zisk minulých let	29 989	3 682	0	33 671
<b>Celkem</b>	<b>154 839</b>	<b>9 236</b>	<b>2 443</b>	<b>161 632</b>

Výsledek hospodaření po zdanění je 7 603 tis. Kč.

O rozdělení výsledku hospodaření za rok 2015 rozhodne jediný společník při výkonu funkce valné hromady.

#### 20) Daň z příjmu

Zisk před zdaněním	9 488 tis. Kč
Daň z příjmu	- 4 342 tis. Kč
Odložená daňová pohledávka	2 457 tis. Kč
<b>Zisk po zdanění</b>	<b>7 603 tis. Kč</b>
Daň z příjmu	4 342 tis. Kč
Zaplacené zálohy na daň	- 5 437 tis. Kč
<b>Daňový přeplatek k 31. 12. 2015</b>	<b>- 1 095 tis. Kč</b>

#### 21) Dotace a příspěvky

V průběhu roku obdržela společnost dotaci v celkové výši 125 836 tis. Kč. Jedná se o dotaci na odstranění povodňových škod z roku 2013 na majetku ve vlastnictví hl. města Prahy.

#### 22) Úvěry

PVS nečerpala v roce 2015 žádné úvěry.

### **23) Přepočet cizích měn**

Transakce uváděné v cizích měnách jsou přepočteny a zaúčtovány kurzem ČNB platného v den transakce. Kurzové zisky či ztráty z těchto transakcí jsou uvedeny ve výkazu zisků a ztrát. K 31. 12. 2015 neměla společnost žádné bankovní účty vedené v cizí měně.

### **24) Změny v účetních metodách**

Během roku 2015 nedošlo ke změnám v účetních metodách.

### **25) Komentář k výkazům**

Pro přehlednost a srovnatelnost s minulým obdobím byly zachovány řádky s nulovou hodnotou.

### **26) Události po 31. 12. 2015**

Na základě rozhodnutí Rady hlavního města Prahy bylo v lednu 2016 odesláno oznámení k Evropské komisi o možném poskytnutí nedovolené veřejné podpory společnosti Pražské vodovody a kanalizace, a.s. při uzavření smlouvy o podnájmu a podmínkách provozování v roce 2006. Současně byla podána žádost o rozklad na Úřad pro ochranu hospodářské soutěže. Výsledek rozkladu nebyl do doby zpracování účetní závěrky prezentován.

Žádné jiné události týkající se roku 2015 nejsou po 31. 12. 2015 známy.

## Přehled o peněžních tocích (cash flow)

k 31. 12. 2015

(v tis. Kč)

Pražská vodohospodářská společnost a.s.

		běžné účetní období
P	Stav peněžních prostředků na začátku úč.období	2 243 721
<b>Peněžní toky z hlavní výdělečné činnosti - provozní činnost</b>		
Z	Účetní hospodářský výsledek z běžné činnosti před zdaněním	9 488
A.1.	<b>Úpravy o nepeněžní operace</b>	<b>7 678</b>
A.1.1.	Odpisy stálých aktiv(+) s výjimkou ZC prodaných stálých aktiv, a umořování oceň.R a goodwillu (+/-)	7 542
A.1.2.	Změna stavu oprav.položek, rezerv	10 000
A.1.3.	Zisk /ztráta/ z prodeje stálých aktiv (do V -, do N +)	85
A.1.4.	Výnosy z dividend a podílů na zisku (-)	0
A.1.5.	Vyúčtované nákladové úroky(+) s výjim.kapitaliz. a vyúčt. výnosové úroky(-)	-9 949
A.1.6.	Případné úpravy o ostatní nepeněžní operace	0
A*	Čistý peněžní tok z provozní činnosti před zdaněním, změnami pracovního kapitálu a mimoř. položkami	17 166
A.2.	<b>Změna stavu nepeněžních složek pracovního kapitálu</b>	<b>-11 189</b>
A.2.1.	Změna stavu pohledávek z provoz.činn., AÚ ČR a dohad.účetů aktivních	-12 144
A.2.2.	Změna stavu krátkodob.závazků z provoz.činn., PÚ ČR a dohad.účetů pasivních	955
A.2.3.	Změna stavu zásob	
A.2.4.	Změna stavu krátkodob.finanč.majetku nespádajícího do peněž.prostř.a ekvivalentů	
A**	Čistý peněžní tok z provozní činnosti před zdaněním a mimořádnými položkami	5 977
A.3.	Vyplacené úroky s výjimkou kapitalizovaných úroků (-)	
A.4.	Přijaté úroky (+)	9 949
A.5.	Zaplacená daň z příjmu za běžnou činnost a doměrky daně za minulá období	-5 437
A.6.	Příjmy a výdaje spojené s mimořádnými účet.případy vč.daně z př.z mimoř.čin.	
A.7.	Přijaté dividendy a podíly na zisku (+)(lze postupovat odlišně v souladu s §43 odst.4 vyhlášky)	
A***	Čistý peněžní tok z provozní činnosti	10 489
<b>Peněžní toky z investiční činnosti</b>		
B.1.	Výdaje spojené s nabytím stálých aktiv	-1 770 846
B.2.	Příjmy z prodeje stálých aktiv	1 766 714
B.3.	Půjčky a úvěry spřízněným osobám	0
B***	Čistý peněžní tok vztahující se k investiční činnosti	-4 132
<b>Peněžní toky z finanční činnosti</b>		
C.1.	Dopady změn dlouhodob.závazků,popř.krdobých záv.-do oblasti finanč.čin.,na peněž.prostř.a ekvival.	
C.2.	<b>Dopady změn vlastního kapitálu na peněžní prostředky a ekvivalenty</b>	<b>-2 443</b>
C.2.1.	Zvýšení pen.prostř.a ekviv. z titulu zvýšení zákl.kapit.,emis.ažia,RF,včetně složených záloh na toto zvýšení (+)	0
C.2.2.	Vyplacení podílu na vlastním kapitálu společníkům (-)	0
C.2.3.	Další vklady peněž.prostř.společníků a akcionářů (+)	
C.2.4.	Úhrada ztráty společníky (+)	0
C.2.5.	Přímé platby na vrub fondů (-)	-2 443
C.2.6.	Vyplacené dividendy nebo podíly na zisku vč.zaplac.srážkové daně,a fin.vyrovn.se spol.v.o.s.a komplem.k.s.	0
C.3.	Přijaté dividendy a podíly na zisku - není podle standardu č.023	0
C***	Čistý peněžní tok vztahující se k finanční činnosti	-2 443
F	Čisté zvýšení, resp. snížení peněžních prostředků	3 914
R	Stav peněžních prostředků a pen.ekvivalentů na konci účet. období	2 247 635

*Hyžková* *Němč*

## Zpráva nezávislého auditora

**Akcionářům společnosti Pražská vodohospodářská společnost a. s.**

Provedli jsme audit přiložené účetní závěrky společnosti Pražská vodohospodářská společnost a. s., se sídlem Žatecká 2/110, Praha 1, Malá Strana, identifikační číslo 25656112, sestavené na základě českých účetních předpisů, která se skládá z rozvahy k 31. 12. 2015, výkazu zisku a ztráty a přehledu o peněžních tocích za období od 1. 1. 2015 do 31. 12. 2015 a přílohy této účetní závěrky, která obsahuje popis použitých podstatných účetních metod a další vysvětlující informace.

### Odpovědnost statutárního orgánu účetní jednotky za účetní závěrku

Statutární orgán společnosti Pražská vodohospodářská společnost a. s. je odpovědný za sestavení účetní závěrky, která podává věrný a poctivý obraz v souladu s českými účetními předpisy, a za takový vnitřní kontrolní systém, který považuje za nezbytný pro sestavení účetní závěrky tak, aby neobsahovala významné nesprávnosti způsobené podvodem nebo chybou.

### Odpovědnost auditora

Naši odpovědností je vyjádřit na základě provedeného auditu výrok k této účetní závěrce. Audit jsme provedli v souladu se zákonem o auditorech, mezinárodními auditorskými standardy a souvisejícími aplikačními doložkami Komory auditorů České republiky. V souladu s těmito předpisy jsme povinni dodržovat etické požadavky a naplánovat a provést audit tak, abychom získali přiměřenou jistotu, že účetní závěrka neobsahuje významné nesprávnosti.

Audit zahrnuje provedení auditorských postupů k získání důkazních informací o částkách a údajích zveřejněných v účetní závěrce. Výběr postupů závisí na úsudku auditora, zahrnujícím i vyhodnocení rizik významné nesprávnosti údajů uvedených v účetní závěrce způsobené podvodem nebo chybou. Při vyhodnocování těchto rizik auditor posoudí vnitřní kontrolní systém relevantní pro sestavení účetní závěrky podávající věrný a poctivý obraz. Cílem tohoto posouzení je navrhnout vhodné auditorské postupy, nikoli vyjádřit se k účinnosti vnitřního kontrolního systému účetní jednotky. Audit též zahrnuje posouzení vhodnosti použitých účetních metod, přiměřenosti účetních odhadů provedených vedením i posouzení celkové prezentace účetní závěrky.

Jsmo přesvědčeni, že důkazní informace, které jsme získali, poskytují dostatečný a vhodný základ pro vyjádření našeho výroku.

## Výrok auditora

Podle našeho názoru účetní závěrka podává věrný a poctivý obraz aktiv a pasiv společnosti Pražská vodohospodářská společnost a. s. k 31. 12. 2015 a nákladů a výnosů a výsledku jejího hospodaření a peněžních toků za období od 1. 1. 2015 do 31. 12. 2015, v souladu s českými účetními předpisy.

## Ostatní informace

Za ostatní informace se považují informace uvedené ve výroční zprávě mimo účetní závěrku a naši zprávu auditora. Za ostatní informace odpovídá statutární orgán společnosti.

Náš výrok k účetní závěrce se k ostatním informacím nevztahuje, ani k nim nevydáváme žádný zvláštní výrok. Přesto je však součástí našich povinností souvisejících s ověřením účetní závěrky seznámení se s ostatními informacemi a zvážení, zda ostatní informace uvedené ve výroční zprávě nejsou ve významném nesouladu s účetní závěrkou či našimi znalostmi o účetní jednotce získanými během ověřování účetní závěrky, zda je výroční zpráva sestavena v souladu s právními předpisy nebo zda se jinak tyto informace nejeví jako významně nesprávné. Pokud na základě provedených prací zjistíme, že tomu tak není, jsme povinni zjištěné skutečnosti uvést v naší zprávě.

V rámci uvedených postupů jsme v obdržенých ostatních informacích nic takového nezjistili.

V Praze dne 31. března 2016

BDO Audit s. r. o., evidenční číslo 018

zastoupená partnery:



Ing. Petr Slaviček  
evidenční číslo 2076



Ing. Lukáš Hendrych  
evidenční číslo 2169